



Commission scolaire
des Patriotes

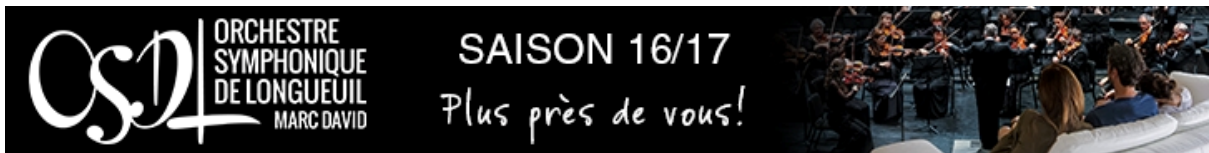
Service du secrétariat général
et des communications

REVUE DE PRESSE

DU 3 AU 9 SEPTEMBRE 2017



FM 103,3
La radio **allumée**



Commission scolaire
des Patriotes

Nouvelle école de Saint- Amable : La CSP consultera la population sur la répartition des élèves

2017-09-07 /

La Commission scolaire des Patriotes lancera un processus de consultation de la population sur la répartition des élèves entre les quatre écoles primaires de Saint-Amable.

Cette démarche est mise en place en vue de



l'ouverture d'un nouvel établissement à la rentrée 2018.

La CSP compte ainsi rencontrer les membres des conseils d'établissement et les parents des trois écoles actuelles à deux reprises d'ici le 10 novembre.

Une première rencontre, d'ici le 27 septembre, permettra de valider les trois propositions de modification du présent plan de répartition.

Celui-ci sert à déterminer l'école fréquentée par les enfants, dépendamment de leur lieu de résidence.

Ces scénarios et des informations supplémentaires seront disponibles sur le site web de la CSP, sous la rubrique « Nouvelle école primaire à Saint-Amable ».

Les commentaires recueillis serviront par la suite à élaborer des hypothèses de plan de répartition.

La deuxième rencontre exposera ces hypothèses aux membres des conseils d'établissement et aux parents.

La soirée d'information se tiendra le 18 octobre à 19 h à l'école secondaire François-Williams située au 950, rue de Normandie à Saint-Amable.

Les parents qui souhaitent apporter leur contribution à cette consultation peuvent faire parvenir leurs observations par écrit à la direction d'une des trois écoles ou lors de la séance du conseil d'établissement.

La Commission rendra publique sa décision finale le 5 décembre prochain.



VENEZ FAIRE L'ESSAI DU TOUT NOUVEAU C-HR 2018

ST-HUBERT TOYOTA 40^e Anniversaire

7875, chemin Chambly, Saint-Hubert Intersection
www.sthuberttoyota.com
1 888-563-4618

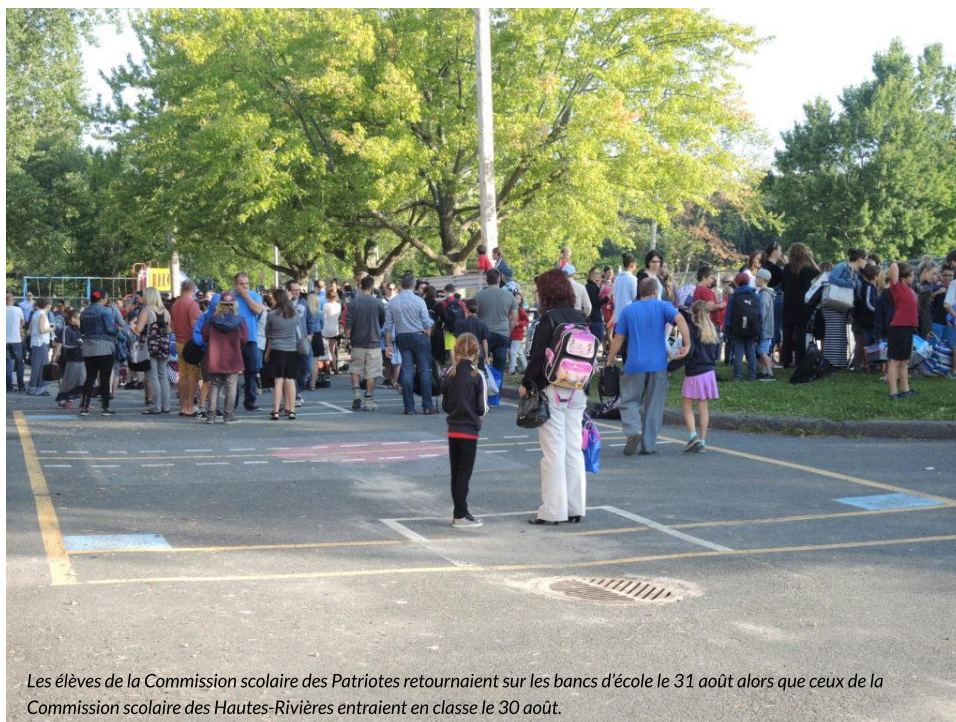
(<http://www.sthuberttoyota.com>)

Plus d'élèves dans nos écoles



Xavier Demers
xdemers@journaldechambly.com
(mailto:xdemers@journaldechambly.com)

Le lundi 4 septembre 2017, 7h58



Les élèves de la Commission scolaire des Patriotes retournaient sur les bancs d'école le 31 août alors que ceux de la Commission scolaire des Hautes-Rivières entraient en classe le 30 août.

Crédit photo : Adaée Beaulieu

Les écoles du territoire couvert par le Journal de Chambly sont plus peuplées que l'an dernier. À la Commission scolaire des Patriotes, on peut noter une augmentation provisoire de près de 3,2 % comparativement à la rentrée 2016.

Dans les écoles primaires de Chambly et de Carignan, ce sont 108 inscriptions de plus que la CSP a dénombrées, passant de 3 457 élèves à 3 565. La même tangente est remarquable chez les élèves de l'école secondaire de Chambly, qui aura maintenant 653 étudiants par rapport à 629 l'année passée.

À la Commission scolaire des Hautes-Rivières (CSDHR), qui couvre nos six villes de la MRC de Rouville, il a été impossible d'obtenir les données concernant les écoles précisément. Cependant, sur tout le territoire desservi par la CSDHR, ce sont 464 nouveaux élèves qui fréquenteront ses établissements, une augmentation d'environ 2 %, notable autant au préscolaire, au primaire qu'au secondaire.

« Je souhaite à tous nos élèves, de même qu'à leurs parents et à tous les membres de notre personnel, une année scolaire riche en projets où le plaisir et l'apprentissage se conjuguent au quotidien », a déclaré la présidente de la CSDHR, Andrée Bouchard, par voie de communiqué.

Nouveautés

Deux classes de maternelle 4 ans à demi-temps ont été ajoutées à l'école de Richelieu. Celle-ci se greffe à la classe préscolaire, à temps plein, de l'école Bruno-Choquette à Saint-Jean-sur-Richelieu.

« Agir tôt, mettre tout en place pour favoriser une plus grande réussite de tous nos jeunes élèves c'est une priorité », a souligné le directeur général de la CSDHR, Éric Blackburn.

Les travaux d'agrandissement de l'école Saint-Vincent, à Saint-Césaire, s'achèveront sous peu. Cet agrandissement s'insère dans les investissements de 6 M\$ qu'a fait la Commission scolaire pour la rentrée 2017.

« Nous sommes fiers de cet apport à la prospérité et au dynamisme de notre économie locale et régionale, puisque la vaste majorité de ces travaux sont réalisés par des entrepreneurs de la région », a indiqué Andrée Bouchard.

Implication parentale

Les deux commissions scolaires de la région ont souligné l'importance de l'engagement des parents envers la réussite de leurs enfants. Cette implication peut se traduire autant dans l'accompagnement quotidien des enfants dans leurs apprentissages qu'une implication au sein même de l'école.

La présidente de la CSP, Hélène Roberge, invite donc les parents à jouer un rôle actif au sein de leur école et de leur Commission scolaire.

« En participant à la vie démocratique de la CSP, les parents choisissent de se joindre à un regroupement de personnes engagées dont la priorité est d'assurer à chaque élève les conditions lui permettant d'apprendre et de réussir dans un environnement sain et agréable à vivre », a ajouté Mme Roberge.

Les parents intéressés peuvent prendre part à la vie démocratique de la CSP ou contribuer à la vie de leur établissement scolaire en agissant comme bénévole lors d'activités. Ces différentes occasions de participation sont décrites sous la rubrique « Vie démocratique » sur csp.ca.

La CSDHR encourage aussi ses parents à s'impliquer auprès de la communauté scolaire, que ce soit en prenant part aux conseils d'établissement, à l'organisme de participations des parents, au comité de parents de la commission scolaire ou encore au comité pour les élèves handicapés ou avec difficulté d'intégration ou d'apprentissage (EHDA).



400, BOUL. RICHELIEU
RICHELIEU, QC J3L 3R8
450 658-1717

(<http://ostiguylincoln.dealerconnection.com/>)

Des services d'éducation spécialisée à domicile



Adae Beaulieu
adaee.beaulieu@tc.tc
(mailto:adaee.beaulieu@tc.tc)

Le mardi 5 septembre 2017, 16h55



Le matériel utilisé.

Crédit photo : Courtoisie

Une grande tente, des bacs de sable et de riz, un sac rempli de balles et des objets lumineux, voilà une partie du matériel que l'éducatrice spécialisée Christel Leblanc, apporte chez les enfants ayant des besoins particuliers. Elle offre depuis janvier des services privés à domicile.

Mme Leblanc, qui travaille depuis 10 ans pour la Commission scolaire des Patriotes (CSP), a décidé de travailler aussi au privé puisqu'elle a constaté que de nombreux parents manquent de ressources. En se déplaçant à domicile, elle se rapproche également davantage de leur réalité.

« J'avais envie d'être proche des familles et de les atteindre vraiment dans ce dont elles ont besoin », affirme-t-elle.

La clientèle de Christel Leblanc est composée d'enfants de 0 à 12 ans, mais aussi d'adolescents. Il s'agit d'enfants avec des difficultés légères qui ont très peu ou pas de services ou des jeunes qui bénéficient de services, mais qui en ont besoin de plus.

Fonctionnement

Lorsque des parents contactent l'éducatrice spécialisée, elle organise une rencontre avec eux afin qu'ils lui présentent le quotidien de leur enfant. Elle fait ensuite connaissance avec le jeune et elle l'évalue grâce à différents jeux. La garderie ou l'école est aussi contactée pour obtenir plus d'informations sur l'enfant. Tous les renseignements ainsi obtenus permettent d'établir un plan d'intervention.

DOSSIER

Rentrée des classes

Plus d'élèves dans nos écoles

Les écoles du territoire couvert par le *Journal de Chambly* sont plus peuplées que l'an dernier. À la Commission scolaire des Patriotes, on peut noter une augmentation provisoire de près de 3,2 % comparativement à la rentrée 2016.

Un texte de **Xavier Demers**

Dans les écoles primaires de Chambly et de Carignan, ce sont 108 inscriptions de plus que la CSP a dénombrées, passant de 3 457 élèves à 3 565. La même tangente est remarquable chez les élèves de l'école secondaire de Chambly, qui aura maintenant 653 étudiants par rapport à 629 l'année passée.

À la Commission scolaire des Hautes-Rivières (CSDHR), qui couvre nos six villes de la MRC de Rouville, il a été impossible d'obtenir les données concernant les écoles précisément. Cependant, sur tout le territoire desservi par la CSDHR, ce sont 464 nouveaux élèves qui fréquenteront ses établissements, une augmentation d'environ 2 %, notable autant au préscolaire, au primaire qu'au secondaire.

« Je souhaite à tous nos élèves, de même qu'à leurs parents et à tous les membres de notre personnel, une année scolaire riche en projets où le plaisir et l'apprentissage se conjuguent au quotidien », a déclaré la présidente de la CSDHR, Andrée Bouchard, par voie de communiqué.

Nouveautés

Deux classes de maternelle 4 ans à demi-temps ont été ajoutées à l'école de Richelieu. Celle-ci se greffe à la classe préscolaire, à temps plein, de l'école Bruno Choquette à Saint-Jean-sur-Richelieu.



Les élèves de la Commission scolaire des Patriotes retournaient sur les bancs d'école le 31 août alors que ceux de la Commission scolaire des Hautes-Rivières entraient en classe le 30 août. (Photo : Adaaée Beaulieu)

« Agir tôt, mettre tout en place pour favoriser une plus grande réussite de tous nos jeunes élèves c'est une priorité », a souligné le directeur général de la CSDHR, Éric Blackburn.

Les travaux d'agrandissement de l'école Saint-Vincent, à Saint-Césaire, s'achèveront sous peu. Cet agrandissement s'insère dans les investissements de 6 M\$ qu'a fait la Commission scolaire pour la rentrée 2017.

« Nous sommes fiers de cet apport à la prospérité et au dynamisme de notre économie locale et régionale, puisque la vaste

majorité de ces travaux sont réalisés par des entrepreneurs de la région », a indiqué Andrée Bouchard.

Implication parentale

Les deux commissions scolaires de la région ont souligné l'importance de l'engagement des parents envers la réussite de leurs enfants. Cette implication peut se traduire autant dans l'accompagnement quotidien des enfants dans leurs apprentissages qu'une implication au sein même de l'école.

La présidente de la CSP, Hélène Roberge, invite donc les parents à jouer un rôle actif

au sein de leur école et de leur Commission scolaire.

« En participant à la vie démocratique de la CSP, les parents choisissent de se joindre à un regroupement de personnes engagées dont la priorité est d'assurer à chaque élève les conditions lui permettant d'apprendre et de réussir dans un environnement sain et agréable à vivre », a ajouté Mme Roberge.

Les parents intéressés peuvent prendre part à la vie démocratique de la CSP ou contribuer à la vie de leur établissement scolaire en agissant comme bénévole lors d'activités. Ces différentes occasions de participation sont décrites sous la rubrique « Vie démocratique » sur csp.ca.

La CSDHR encourage aussi ses parents à s'impliquer auprès de la communauté scolaire, que ce soit en prenant part aux conseils d'établissement, à l'organisme de participations des parents, au comité de parents de la commission scolaire ou encore au comité pour les élèves handicapés ou avec difficulté d'intégration ou d'apprentissage (EHDA).

Question aux lecteurs

Quel est le plus beau souvenir que vous avez de la rentrée ?

redaction@journaldechambly.com

PROMO DU BOSS!

2 pizzas 12" toutes garnies
+ Moyenne frite
+ 4 x 500 ml Coke



POUR SEULEMENT **35\$**

Nous remplissons vos bedons depuis 23 ans!
Valable jusqu'au 30 septembre 2017. 1 coupon par personne, sur présentation de l'annonce.

505, boul. Richelieu, Richelieu | 450 447-7373 | pepesuperchoix.ca

- SERVICE DE COUTURE
- SERVICE DE NETTOYEUR
- DÉPOSITAIRE DE JEANS LOIS
- ARTICLE DE COUTURE



1255 boul. Périgny
Place Chambly • Chambly
450 658-4144

Demandeurs d'asile

En attente de rentrée à la CSP

La rentrée scolaire n'a pas été la même pour tout le monde cette année. Pour les enfants des demandeurs d'asile venus des États-Unis ou d'Haïti, la rentrée risque même d'être retardée.

Un texte de **Frédéric Khalkhal**

Le Québec vit une vague d'arrivée massive de familles haïtiennes venues se réfugier au Canada pour fuir les États-Unis. Après l'annonce du président américain Donald Trump de mettre fin au statut de protection temporaire aux demandeurs d'asile haïtiens réfugiés aux États-Unis, à la suite du tremblement de terre qui a frappé Haïti en 2010, des centaines de familles ont décidé de traverser la frontière par leurs propres moyens à Lacolle.

« Il y a toujours deux au trois places de libres dans une école et nous aurions la capacité d'intégrer quelques centaines d'élèves. »
- Lyne Arcand

30 % sont des enfants

Le ministère de l'Immigration estime que dans cette arrivée massive de demandeurs d'asile, il y a 30 % d'enfants. De son côté, le ministère de l'Éducation à Québec attend d'avoir un bilan plus précis de la situation pour intégrer les jeunes demandeurs d'asile dans un encadrement scolaire.

« Combien d'enfants vont fréquenter le système scolaire ? Combien parlent français ? Combien ont besoin de cours de francisation ? Aujourd'hui, la priorité des familles est le logement. Nous attendons le chiffre des inscriptions qui seront faites dans les Commissions scolaires », indique Bryan St-Louis, porte-parole du ministère de l'Éducation.



La rentrée scolaire s'est déroulée le 31 août à la CSP. (Photo : archives)

La Commission scolaire des Patriotes (CSP) a été contactée par le ministère et se tient prête à recevoir d'autres directives. « Le ministère de l'Éducation nous a approchés, comme toutes les Commissions scolaires qui ont un centre d'hébergement sur leur territoire, mais sans nous en dire davantage », confirme Lyne Arcand, porte-parole de la CSP.

Plusieurs centaines de places

Mme Arcand explique qu'il n'y a pas beaucoup de places disponibles dans les écoles, mais avec le nombre d'établissements que la CSP doit gérer, plusieurs dizaines de places pourraient être trouvées. « Cette année, nous aurons selon les prévisions plus de 33 000 élèves répartis dans 67 écoles. Il y a toujours deux au trois places de libres dans une école et nous aurions la capacité d'intégrer quelques centaines d'élèves », s'avance, de manière approximative, Mme Arcand.

Cependant, la CSP devra également jouer avec les inscriptions de dernière minute. « Nous ne connaissons le nombre d'élèves par classe que le 30 septembre. Pour l'instant, nous ne pouvons donner que des prévisions sur les inscriptions en nous basant sur nos prévisions du 30 avril », précise Mme Arcand.

Toutefois, pour les jeunes demandeurs d'asile, il n'y a pas de limite de date pour intégrer une école. À n'importe quel moment de l'année, ils peuvent être inscrits dans un établissement scolaire. « Il n'y a pas de date butoir pour l'inscription d'un enfant demandeur d'asile », de dire M. St-Louis.

58 000 réfugiés haïtiens aux États-Unis

Chaque cas étant différent, il sera nécessaire d'étudier chacun d'eux. École de francisation, intégration dans les classes traditionnelles, aide aux devoirs...

Beaucoup de questions restent en suspens quant à l'enseignement le plus adéquat qu'il faudra prodiguer aux enfants haïtiens. Sans compter sur le fait qu'il semble difficile aujourd'hui de savoir combien d'enfants devront être scolarisés.

Aux États-Unis, ce sont 58 000 réfugiés haïtiens qui bénéficient actuellement du statut de protection temporaire aux demandeurs d'asile haïtiens.

Question aux lecteurs

Comment gérer l'éducation des enfants des demandeurs d'asile ?

redaction@journaldechambly.com



CLINIQUE DE DENTUROLOGIE
BOISVERT

CONSULTATION GRATUITE



PROTHÈSES SUR IMPLANTS



- Prothèses complètes et partielles amovibles
- Réparations en 1 heure
- Service d'urgence
- Financement disponible

**122 rue Ouellette,
Marieville**

**450
460-7590**
www.votredenturo.com



ROUSSEAU TALBOT NOTAIRES & ASSOCIÉ S.A.
Notaires et Conseillers juridiques / Notaries and Legal Advisers





M^{re} Andrée
Rousseau,

M^{re} France
Rousseau,

M^{re} Marie-Hélène
Talbot

2010, avenue Bourgogne (coin Henderson) **CHAMBLY | 450 658-4090**

SPÉCIALITÉS

- Famille (conjoints de fait)
- Immobilier
- Procédures non contentieuses (homologation de mandat et vérification de testament)
- Procuration et mandat en prévision de l'incapacité
- Testament et succession
- Tutelle et curatelle (ouverture de régime de protection)
- Célébration de mariages civils et des unions civiles
- Corporatif

Enfants ayant des besoins particuliers

Des services offerts à domicile

Une grande tente, des bacs de sable et de riz, un sac rempli de balles et des objets lumineux, voilà une partie du matériel que l'éducatrice spécialisée Christel Leblanc, apporte chez les enfants ayant des besoins particuliers. Elle offre depuis janvier des services privés à domicile.

Un texte d'Adaée Beaulieu

Mme Leblanc, qui travaille depuis 10 ans pour la Commission scolaire des Patriotes (CSP), a décidé de travailler aussi au privé puisqu'elle a constaté que de nombreux parents manquent de ressources. En se déplaçant à domicile, elle se rapproche également davantage de leur réalité.

« J'avais envie d'être proche des familles et de les atteindre vraiment dans ce dont elles ont besoin », affirme-t-elle.

La clientèle de Christel Leblanc est composée d'enfants de 0 à 12 ans, mais aussi d'adolescents. Il s'agit d'enfants avec des difficultés légères qui ont très peu ou pas de services ou des jeunes qui bénéficient de services, mais qui en ont besoin de plus.

Fonctionnement

Lorsque des parents contactent l'éducatrice spécialisée, elle organise une rencontre avec eux afin qu'ils lui présentent le quotidien de leur enfant. Elle fait ensuite connaissance avec le jeune et elle l'évalue grâce à différents jeux. La garderie ou l'école est aussi contactée pour obtenir plus d'informations sur l'enfant. Tous les renseignements ainsi obtenus permettent d'établir un plan d'intervention.

Mme Leblanc commence ensuite des

« J'avais envie d'être proche des familles et de les atteindre vraiment dans ce dont elles ont besoin. »

-Christel Leblanc

séances habituellement hebdomadaires d'au moins une heure avec le jeune. Dans 95 % des cas, elle utilise l'approche Snoezelen, une démarche d'accompagnement axée sur la stimulation multisensorielle. Elle est la seule au Québec à offrir des séances à domicile incluant cette approche. Les 15 à 20 premières minutes y sont consacrées.



Christel Leblanc offre des services d'éducation spécialisée à domicile aux enfants ayant des besoins particuliers (Photo : Courtoisie)

Les 45 autres minutes sont utilisées pour réaliser des activités cliniques qui correspondent au plan d'intervention.

Christel Leblanc explique que l'approche Snoezelen permet de voir ce qui intéresse le plus l'enfant, car les cinq sens sont stimulés. Les activités suivantes sont donc choisies en conséquence.

« Le service est personnalisé à l'enfant. Le matériel est changé chaque fois et adapté à ses besoins », mentionne-t-elle.

Plusieurs approches peuvent être utilisées pour aider le jeune. L'éducatrice spécialisée donne aussi des outils aux parents pour qu'ils puissent accompagner leur enfant.



WEEK-END
des
AUBAINES

16 ET 17
SEPTEMBRE

Les chercheurs d'aubaines pourront se procurer la liste des points de vente, dès le lundi 11 septembre, à partir du site ville.chambly.qc.ca.

Articles invendus
La Ville encourage les vendeurs à donner leurs plus beaux objets invendus aux organismes qui acceptent de les prendre, en prenant soin de communiquer avec ceux-ci préalablement (certains organismes n'acceptent pas les meubles).

En cas de pluie...
Les vendeurs seront encouragés à tenir leur vente-débarras la fin de semaine suivante. Bien qu'il soit impossible d'assurer qu'il y ait autant de points de vente accessibles, les acheteurs pourront se référer à la liste. Notons toutefois que celle-ci ne sera pas modifiée.

Information : 450 658-8788 • ville.chambly.qc.ca



CENTRE DENTAIRE
RUEL INC.

- Dentisterie générale et Esthétique
- Blanchiment des dents

- Service de denturologiste
- Chirurgie
- Orthodontie préventive

Merci aux patients actuels
et bienvenue aux nouveaux patients

Une équipe dynamique pour vous servir!

947, boul. Périgny, Chambly 450 447-4055

OUVERT du lundi au jeudi, de jour et de soir
centredentaireruel.com



1226000122-120717

Comprendre la facture des taxes scolaires

STÉPHANE DESJARDINS

Mardi, 5 septembre 2017 22:53

MISE à JOUR Mardi, 5 septembre 2017 22:53

Tout propriétaire doit payer une taxe scolaire annuelle à la commission scolaire francophone ou anglophone du territoire où se trouve sa propriété. Elle finance l'entretien des immeubles, la gestion du personnel, le transport scolaire, etc. (l'administration représentant généralement 4 % du budget d'une CS). La part du lion des revenus des CS provient des subventions de Québec (77 %), le solde étant réparti entre les taxes scolaires (15 %) et les revenus autonomes (essentiellement des services aux entreprises : 8 %).

Le taux de taxe scolaire est fixé lors de l'adoption du budget de la commission scolaire (par des commissaires élus par 4,86 % de la population au dernier scrutin, comparé à 71,43 % au provincial et 57,1 % au fédéral).

Généralement, le taux de la taxe est uniforme pour tous les immeubles du territoire, mais il diffère pour les immeubles commerciaux et résidentiels. Il représente un nombre de cents par tranche de 100 \$ d'évaluation municipale d'une propriété. Pour toute l'île de Montréal, il est fixé à 0,17765 du 100 \$ d'évaluation. En banlieue de Montréal et à Québec, les taux varient selon la CS (voir tableau).

Calculs

Par exemple, un logement évalué à 300 000 \$ sur l'île de Montréal aura un compte de taxes scolaires de 533 \$ cette année. Le compte sera de 541 \$ pour une maison de Lévis évaluée à 238 215 \$.

Le contribuable a 30 jours pour payer un compte de moins de 300 \$. Sinon, il doit payer le deuxième versement avant 120 jours. Tout retard entraîne des pénalités, déterminées par chaque CS.

Certains contribuables sans enfants ou dont les enfants ne fréquentent plus le réseau scolaire réduisent leurs taxes scolaires en les payant à la CS anglophone ou francophone de leur territoire. On parle parfois de plusieurs centaines de dollars de différence. C'est légal, mais dénoncé par les commissaires scolaires. Québec tarde à changer les règles. Dans les régions de Montréal et de Québec, ce stratagème n'est pas avantageux pour les francophones.

Si vous habitez une « jeune banlieue » (beaucoup de quartiers neufs, forte croissance démographique), il y a des chances que votre commission scolaire bénéficie de subventions pour contrer une hausse trop subite des taxes scolaires. Cette « péréquation » a diminué de 50 % en 2013-2014, de 25 % en 2014-2015 et disparaîtra l'an prochain. Attendez-vous à de nouvelles hausses parfois salées.

QUELQUES EXEMPLES

Commission scolaire		Taux/100\$ d'évaluation
Montréal		
Comité de gestion de la taxe scolaire	Île de Montréal	0,17765
Marguerite Bourgeoys	West Island, Outremont	0,17765
CSDM	Ville de Montréal sauf Pierrefonds, Westmount	0,17765
Laval		
Laval	Laval	0,23095
Montérégie		
Marie-Victorin	Brossard, Longueuil, Saint-Lambert	0,22224
Patriotes	Boucherville, Saint-Bruno, Vallée-du-Richelieu	0,19377
Laurentides		
Laurentides	Saint-Sauveur, Sainte-Adèle, Tremblant	0,10540
Rivière-du-Nord	Argenteuil, Mirabel, Saint-Jérôme, Prévost	0,31105
Québec		
Des Premières-Seigneuries	Charlesbourg, Beauport	0,22006
De la Capitale	Québec, Valcartier, Shannon, Lac-Saint-Joseph	0,20505
Des Découvreurs	Québec, Saint-Augustin, L'Ancienne-Lorette, Sainte-Foy	0,13360
Des Navigateurs	Lévis, Saint-Nicolas et environs	0,22660

Migrants: l'école n'est pas une priorité, pour l'instant

Diane Lapointe

L'inscription à l'école des enfants des demandeurs d'asile fraîchement arrivés au Québec, et hébergés dans des centres d'accueil, n'est pas une priorité actuellement. Même si la loi prévoit que tous les résidents du Québec d'âge scolaire ont l'obligation de fréquenter une école, ils ne sont pas soumis au même calendrier scolaire que les Québécois.

«La priorité pour les migrants lorsqu'ils arrivent au Canada, c'est de régulariser leur situation et se trouver un logement. Lorsque ce sera fait, ils devront inscrire leurs enfants à la commission scolaire qui dessert le sec-

teur où ils auront choisi de vivre», explique le porte-parole du ministère de l'Éducation et de l'Enseignement supérieur, Brian Saint-Louis.

«Nous avons accueilli une vague de migrants durant l'été, et ils peuvent s'inscrire à l'école à n'importe quel moment de l'année puisque l'inscription est continue pour eux.»

Le ministère offrira dans certains centres d'accueil des ateliers pour les enfants d'âge scolaire qui permettront de mieux les connaître (savoir quelle est leur langue, les services de francisation nécessaires, par exemple.) et de les intégrer progressivement

Le nombre d'élèves à la Commission scolaire des Patriotes est en hausse cette année, passant de 32 856 à 33 414. Même avec cette croissance, les écoles pourront accueillir de nouveaux élèves au cours de l'année, mais peut-être pas dans le secteur de résidence.



au réseau d'éducation. Cependant, il nous a été impossible, malgré les demandes répétées, de savoir si ce service serait offert à Boucherville, pas plus que nous ne pouvons savoir combien d'enfants d'âge scolaire y sont présentement hébergés.

De son côté, le ministère de l'Immigration évalue que parmi les demandeurs d'asile arrivés massivement au Québec depuis juillet, il y aurait 30 % d'enfants.

À la Commission scolaire des Patriotes, la porte-parole Lyne Arcand confirme que c'est le ministère de l'Éducation qui coordonne l'intégration des jeunes au système

scolaire. Des représentants du ministère ont d'ailleurs communiqué avec les autorités scolaires locales, sans toutefois donner plus de détails. M^{me} Arcand précise par ailleurs que s'il y avait des demandes de fréquentation au cours de l'année, la commission scolaire a l'obligation de les accueillir, et qu'il y a des places disponibles.

Des migrants hébergés au Havre de la Providence ont commencé à recevoir leur premier chèque. Moïse, rencontré jeudi dernier, avait son chèque en main. Il prévoit partager un logement à Montréal avec d'autres demandeurs d'asile. Il a traversé la frontière canadienne de façon irrégulière le 13 août dernier espérant des conditions de vie meilleures.

VENTES-²⁰¹⁷ DÉBARRAS

Permission d'affichage modéré
Affichage toléré les jours de ventes-débarras.
Consultez le boucherville.ca pour connaître les conditions à respecter et accéder à notre modèle d'affiche imprimable suggéré.

VOUS ÊTES UN VENDEUR ?
Inscrivez-vous au boucherville.ca
Service de promotion gratuit!

ou

VOUS ÊTES UN ACHETEUR ?
Pour connaître les emplacements, consultez la carte virtuelle au boucherville.ca

20 ET 21 MAI
17 ET 18 JUIN
15 ET 16 JUILLET
19 ET 20 AOÛT
16 ET 17 SEPTEMBRE
21 ET 22 OCTOBRE

COURS

DIVIN

Aimeriez-vous mieux comprendre les vins ?
Cours sur les vins offerts à Boucherville

Les dates disponibles sont :
Les mercredis : 4 et 11 octobre de 18h30 à 21h30
Prix : 125 \$
Inclus :
• 2 cours de 3 h
• 4 verres à dégustation et un sac de transport
• Cahier de cours
• Dégustation de plus d'une dizaine de vins différents suivant les thématiques.

Aussi disponible :
Cours les vins italiens. 18 et 25 octobre. Prix : 125 \$

Certificats-cadeaux disponibles / Forfaits corporatifs et pour les groupes sur demande

Pour informations et inscription, veuillez nous contacter au **514 592-5322** ou nous faire parvenir un courriel à

jgoyer@divinparadis.com
 Divin Paradis
 divin_paradis
divinparadis.com

184, rue de Normandie, Boucherville



UNE RENTRÉE

à mon image!

Le service de garde en milieu scolaire

«Service de garde en milieu scolaire» est une appellation avec laquelle vous êtes fort probablement familier. L'êtes-vous tout autant avec sa mission, son accessibilité, son origine, bref, avec son fonctionnement général?

Sa mission

Un service de garde en milieu scolaire a pour mission de veiller à la sécurité et à l'épanouissement de vos petits à l'aide d'activités éducatives, et ce, hors des heures réservées à l'enseignement. Cette honorable mission est assurée par des éducateurs chevronnés, à l'écoute des besoins de votre précieuse progéniture, dans un environnement favorisant l'apprentissage.

Son origine

Les services de garde en milieu scolaire sont nés de la conciliation ardue de

l'horaire des parents et de celui de leurs enfants. À la suite d'une étude exhaustive des besoins à combler en termes d'heures, le conseil d'établissement, en collaboration avec sa commission scolaire, a mis sur pied ce service dont il a établi les règles de vie et de fonctionnement.

Son accessibilité

Un service de garde en milieu scolaire couvre les 180 jours du calendrier scolaire, même davantage, dans plusieurs cas. En effet, certains sont ouverts durant les journées pédagogiques et lors de la relâche scolaire. Les portes ouvrent tôt le matin (avant le début des classes), le midi et après les cours. Cela s'avère fort utile, entre autres, pour les parents dont l'horaire est atypique.

Comment s'inscrire?

Référez-vous tout simplement à l'école de votre quartier qui vous fournira tous les renseignements nécessaires. Prenez d'ailleurs soin de vous informer quant aux coûts de ce service, question d'éviter les surprises.



Le service de garde est une vraie bénédiction pour les parents.

Les bienfaits des cours de musique

La musique possède de nombreux bienfaits. Multidisciplinaire et polyvalente, elle a la propriété d'apaiser un auditoire, autant que de le stimuler. Avez-vous d'ailleurs déjà entendu quelqu'un affirmer ne pas aimer la musique? C'est fort peu probable puisqu'elle n'est associée qu'à du positif. Mais, quels en sont concrètement les avantages en contexte scolaire?

1. Elle facilite l'apprentissage

Il existe une corrélation indéniable entre la facilité d'apprentissage et la musique enseignée à l'école. En effet, cette dernière favorise généralement l'assimilation de notions de lecture, entre autres. Ce sont les rythmes, les sons et les tonalités que l'on perçoit également à la lecture qui expliquent ce lien.

2. Elle optimise la motivation

Pour de nombreux élèves dont les résultats scolaires sont en deçà de la moyenne, l'apprentissage de la musique à l'école constitue une véritable bouée les empêchant de décrocher. Elle est une source de motivation, voire une véritable passion, qui les oblige à donner le meilleur d'eux pour le groupe dont ils font partie.



La musique, dans un contexte scolaire, facilite l'apprentissage.

3. Elle augmente le sentiment d'appartenance

L'apprentissage de la musique, dans un contexte scolaire, constitue aussi un refuge social pour certains élèves qui y trouvent un groupe duquel ils seraient normalement exclus si ce n'était pas de cette passion commune dont on ne soupçonne pas l'impact.

Les enseignants de musique en milieu scolaire ont un colossal défi à relever : celui d'intéresser les élèves à la musique, tout en éveillant leur esprit critique. C'est un travail de longue haleine mais qui sera bénéfique aux étudiants toute leur vie.

ÉCOLE SECONDAIRE DE MORTAGNE 955, De Montarville, Boucherville 450 655-7311

4 PROGRAMMES

www.demortagne.csp.qc.ca

PORTES OUVERTES

Judi 21 septembre 2017
de 17h à 21h



Programme général

Une formation générale de qualité pour tous.
Une gamme complète de cours nécessaires au développement des élèves.
Des groupes fermés au 1^{er} cycle et à la 1^{re} année du 2^e cycle, pour un meilleur encadrement.
Un service d'orthopédagogie pour les élèves ayant des besoins particuliers.
Une technicienne en éducation spécialisée disponible en tout temps pour les élèves du 1^{er} cycle.
Des activités scolaires et parascolaires dynamiques.
Plusieurs choix d'options captivantes sont offerts : arts et multimédias, multisports, multiarts, etc.

- **Classe de musique :**
Option guitare pour les programmes du général et du PEI
- **Classe multisports :**
6 cours d'éducation physique / 9 jours
- **Classe multiarts**



Sport-études

Le Sport-études De Mortagne est un programme sport-école à vocation régionale et nationale, offrant à des élèves-athlètes reconnus pour leurs performances tant au niveau sportif que scolaire, la possibilité d'atteindre leur plein développement grâce à un encadrement concerté entre les milieux sportif, scolaire et médical. Ce programme regroupe plus de 850 élèves et est affilié à 37 fédérations et associations sportives.

IMPORTANT - DATES À RETENIR
Le mercredi 27 septembre 2017:
Rencontre d'information à 19h
Le samedi 14 octobre 2017:
Tests d'admission à 8h30



Éducation internationale

Programme d'études de qualité reconnu partout dans le monde;
Programme enrichi, axé sur l'ouverture interculturelle;
Programme s'adressant à une clientèle dont le rendement scolaire est supérieur à la moyenne et qui démontre les qualités et les aptitudes suivantes : le goût d'apprendre, la curiosité intellectuelle, le souci de l'effort et du travail bien fait et l'autonomie.

IMPORTANT - DATES À RETENIR
Le jeudi 28 septembre 2017:
Rencontre d'information à 19h
Date limite d'inscription le vendredi 13 octobre 2017
Le samedi 21 octobre 2017:
Tests d'admission à 8h



Adaptation scolaire

L'objectif premier du programme est de faire cheminer votre jeune dans ses apprentissages tout en le respectant dans ses difficultés. Nous visons avant tout à lui faire vivre des succès tant au plan scolaire qu'au plan social.



Commission scolaire
des Patriotes

Daniel *Hart*

La Bouchervilleoise Marjorie Lajoie et son partenaire Zachary Lagha ont gagné la médaille d'argent en danse le 26 août dernier lors de la première étape du circuit du Grand Prix junior de patinage artistique de l'ISU (la fédération internationale de patinage sur glace) à Brisbane, en Australie. Deux couples russes ont remporté la médaille d'or et de bronze à ces mêmes épreuves.

«C'était stressant, mais nous sommes heureux de ce que nous avons accompli. Nous n'avions jamais participé à un Grand

Marjorie Lajoie et Zachary Lagha gagnent une médaille d'argent dans un Grand Prix junior de l'ISU

Prix si tôt dans la saison; donc, en tenant compte des circonstances, c'est bien», a mentionné la jeune athlète de l'école secondaire De Mortagne.

Le duo a réalisé sa meilleure performance en quatre participations dans un Grand Prix junior; les deux patineurs ont terminé en sixième place aux championnats du monde juniors la saison dernière. «Quand vous commencez à vous concentrer sur les résultats, cela ne fonctionne jamais. Nous voulions simplement bien faire et bâtir à partir d'ici parce que nous savons que nous pouvons faire mieux», a ajouté Zachary Lagha.



(Mention de source: Danielle Earl)

Marjorie Lajoie et Zachary Lagha

THERMOPOMPES MURALES ET CENTRALES

89999\$* + TX
12 000 BTU
KAUSSMANN

Vague De Chaleur

À partir de 149999\$* + TX
24 000 BTU
Goodman

*Installation non incluse.
Garantie: 5 ans compresseur, 3 ans pièces
CONTACTEZ-NOUS POUR PLUS D'INFORMATIONS AU **855.418.5463**
382 RUE BOURGEOIS, ST-AMABLE
VAGUEDECHALEUR.COM | INFO@VAGUEDECHALEUR.COM | LUNDI AU VENDREDI 9H À 17H



SPECTACLE D'AGILITÉ DE CHIENS

Le Cherbourg 1, résidence pour personnes retraitées, vous invite à un spectacle d'agilité de chiens présenté par une spécialiste en zoothérapie, Gail Boucher.

Depuis plus de 25 ans, son amour pour les animaux lui a permis de participer à de nombreux concours autant aux États-Unis que dans l'ensemble du Canada.

Le spectacle aura lieu dans le jardin du Cherbourg 1, nous vous suggérons dès lors d'apporter votre chaise pliante.

Étant donné le nombre de places limitées, veuillez s.v.p. prendre note qu'une réservation est requise. En cas de pluie extrême, l'événement pourrait être annulé.

LE CHERBOURG 1 VOUS INVITE

JEUDI LE 14 SEPTEMBRE À 13H30



LE CHERBOURG 1
RETRAITE SUR LE FLEUVE À BROSSARD

8160, boul. du Saint-Laurent, Brossard
450.672.6972 • lecherbourg.ca





UNE RENTRÉE

à mon image!

COMMENT BIEN RÉUSSIR SES EXPOSÉS ORAUX?

Les exposés oraux ont bien mauvaise réputation! La liste des qualificatifs peu élogieux qui les décrivent est interminable (et parfois justifiée!). Il est toutefois possible d'atténuer le stress qu'ils génèrent, et de les réussir, à l'aide de petits trucs fort simples, mais d'une efficacité redoutable.

Une préparation rigoureuse est tout d'abord incontournable. Des propos étoffés, appuyés par des recherches exhaustives, assurent une maîtrise sans faille du sujet et, par le fait même, une confiance accrue en ses moyens.

La création d'une introduction humoristique ou anecdotique constitue également une formule gagnante qui saura capter l'attention de l'auditoire. S'il existe une règle à laquelle se plier, peu importe les circonstances, c'est de s'entraîner, encore et encore! La pratique apportera la confiance nécessaire pour affronter l'auditoire.

Le jour de l'exposé, faites le vide dans votre esprit et respirez... avec votre ventre! La respiration abdominale, qui implique le gonflement de votre ventre, est excellente pour éva-

luer le stress. Ça y est, votre minute de gloire est arrivée. Inspirez profondément et... lancez-vous!

- Souriez! Le sourire est contagieux!
- Balayez l'auditoire du regard; c'est moins intimidant que de s'attarder aux visages.
- Bougez un peu; cela vous aidera à évacuer votre stress.
- Articulez et portez attention à votre débit.
- Ne craignez pas les silences; ils permettent à l'auditoire de bien assimiler vos propos.



- Ne lisez pas vos cartons; cela manque de naturel!
 - Ayez l'air intéressé au sujet que vous avez choisi de partager.
 - Évitez les « euh » et les gestes répétitifs qui trahiraient votre stress.
- La réussite de vos exposés oraux ne dépend que de vous!

Équipe spécialisée en soutien aux élèves ayant des troubles d'apprentissage (dyslexie, dysorthographe, dyscalculie, etc.) SANS FRAIS SUPPLÉMENTAIRES

Une équipe-école dynamique et soucieuse de l'épanouissement et de la réussite de vos enfants

Une foule d'activités variées favorisant la découverte et l'expression du talent de vos enfants



Portes ouvertes

Le jeudi 21 septembre 2017
De 19h à 21h

Séances d'information

sur les projets particuliers

à 19h15 et à 20h15



École secondaire le Carrefour

123, chemin du Petit-Bois, Varennes
Téléphone : 450 645-2363
Site web: lecarrefour.csp.qc.ca

Projet particulier JAZZ POP

- Participation au *Festival des harmonies et orchestres symphoniques du Québec* et au *Jazz-Fest des jeunes du Québec*
- Possibilité de participation au *Festival Disney* à Orlando, Floride (5^e secondaire)

Projet particulier ANGLAIS ENRICHÉ

- Programme de *Enriched English as a Second Language* (test d'admission le samedi 14 octobre 2017 AM)
- Activités d'enrichissement

SPORTS

- Équipes interscolaires : basketball, soccer, volleyball et *cheerleading*
- Option activités sportives 4^e et 5^e secondaire : permet à l'élève de faire 6 périodes de 75 minutes d'activité physique par cycle de 9 jours
- Club des neiges : voyage de ski (Vermont, Charlevoix...)



UNE RENTRÉE

à mon image!

Quand la motivation scolaire S'ESSOUFFLE...

Aller à l'école implique l'instauration d'une autodiscipline rigoureuse. Cette dernière favorise le respect des consignes, la concentration, la motivation à l'étude et à la réalisation des travaux scolaires. Or, cette autodiscipline peut s'avérer fort fastidieuse à intégrer au quotidien, ce qui engendre, quasi inévitablement, une chute de la motivation. Alors, chers parents, voici quelques pistes d'intervention qui permettront de vous mettre efficacement en mode encouragement.

- Dès son plus jeune âge, initiez votre enfant au plaisir de la lecture! Vous pouvez également lui faire découvrir, un peu plus tard, des documentaires traitant de sujets qui l'intéressent. L'objectif est de stimuler sa curiosité intellectuelle.

- La supervision des devoirs constitue un excellent prétexte pour l'élaboration d'une méthodologie de travail qui augmentera sa motivation et son autonomie. En effet, privilégiez une ambiance de travail exempte de distractions.

- Rien n'est plus efficace que de distribuer allègrement des encouragements pour souligner les progrès et les bons résultats. Vous pouvez aussi considérer l'octroi de récompenses et de privilèges afin de faire moucher la motivation de votre enfant.

- Comme le corps et l'esprit entretiennent une étroite relation, recommandez à votre enfant d'effectuer une pause-exercice. En effet, cette dépense énergétique sera des plus salvatrices pour la concentration.

Bref, assurez-vous de fournir les encouragements et l'intérêt nécessaires à son estime personnelle, tout en lui offrant régulièrement votre aide. Si toutefois le manque de motivation persiste, dirigez votre enfant vers les ressources adéquates (professeur privé, psychologue, orienteur, etc.) qui sauront stimuler son intérêt, et même éventuellement prévenir le décrochage.



Qu'est-ce qu'on mange pour déjeuner?

Nous savons tous que le déjeuner constitue le repas le plus important de la journée. Bien équilibré, il optimise la concentration dont on a grandement besoin à l'école et favorise l'apprentissage. Mais, quels aliments doit-il comprendre pour que les bienfaits soient optimalement ressentis?

Les protéines

Les protéines doivent être privilégiées pour éprouver une sensation de satiété et un gage d'éloignement des envies soudaines de grignoter. Elles sont contenues dans une panoplie d'aliments, dont les produits laitiers, les viandes, les œufs et les noix. Si vous faites partie de ceux qui ne jurent que par les œufs, choisissez les œufs biologiques. Ils contiennent une source plus importante d'oméga-3.

Il est essentiel de prendre le temps de déjeuner tous les matins, sans exception. Pourtant, 1 enfant sur 7 risque d'arriver à l'école sans avoir mangé en raison d'un accès inadéquat à la nourriture, selon le Club des petits déjeuners. Voilà pourquoi l'organisme contribue à nourrir quelque 150 000 enfants canadiens dans plus de 1000 établissements scolaires au pays. Pour en savoir plus : www.clubdejeuner.org



Les fibres

Les bienfaits des fibres sont considérables. En plus de favoriser la régularité, elles ont un effet bénéfique sur le taux sain de sucre et le cholestérol. Un gruau est une excellente source de fibres. Oubliez toutefois les préparations commerciales qui contiennent une quantité effarante de glucose. Préparez-le à l'ancienne : nature avec de délectables petits fruits de saison.

Les fruits

Il est facile d'intégrer les fruits de façon originale au déjeuner sous forme de boisson fruitée! Rapides et économiques, les smoothies sont très simples à préparer.

L'ÉCOLE SECONDAIRE DU GRAND-COTEAU, UNE ÉCOLE D'AVENIR

Une offre de services unique...

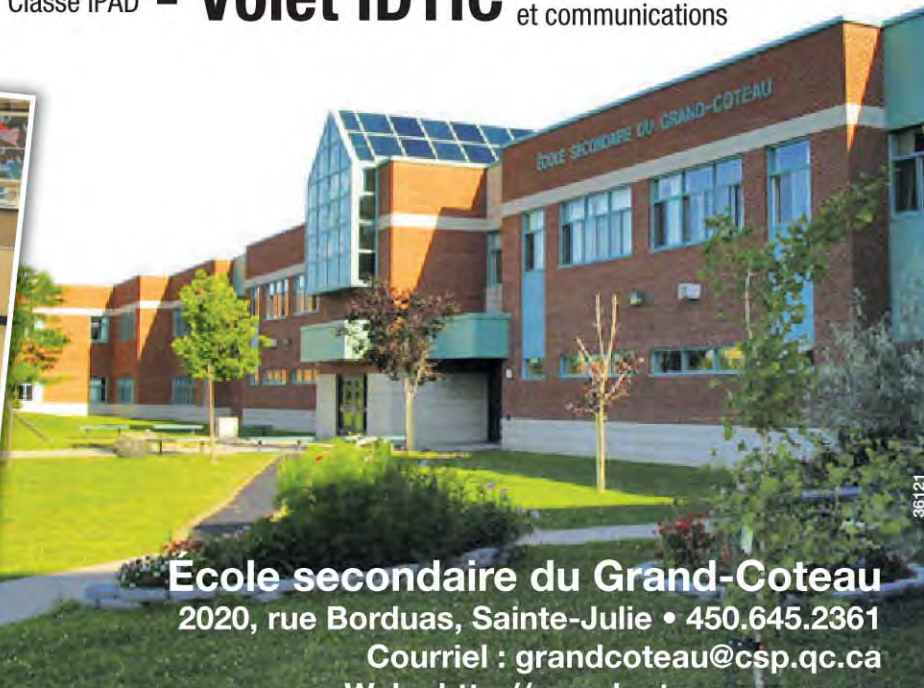
- car chaque jeune est unique,
- car chaque jeune peut réussir au maximum de ses capacités,
- car les intérêts des jeunes sont au coeur des apprentissages

PORTES OUVERTES

Le jeudi 21 septembre 2017 de 18 h à 21 h

- Volet Multisport - Volet régulier

Classe IPAD - Volet IDTIC Technologies de l'information et communications



Ecole secondaire du Grand-Coteau
2020, rue Borduas, Sainte-Julie • 450.645.2361
Courriel : grandcoteau@csp.qc.ca
Web : <http://grandcoteau.csp.qc.ca>



Commission scolaire
des Patriotes



UNE RENTRÉE

à mon image!



Le service de garde en milieu scolaire

«Service de garde en milieu scolaire» est une appellation avec laquelle vous êtes fort probablement familier. L'êtes-vous tout autant avec sa mission, son accessibilité, son origine, bref, avec son fonctionnement général?

Sa mission

Un service de garde en milieu scolaire a pour mission de veiller à la sécurité et à l'épanouissement de vos petits à l'aide d'activités éducatives, et ce, hors des heures réservées à l'enseignement. Cette honorable mission est assurée par des éducateurs chevronnés, à l'écoute des besoins de votre précieuse progéniture, dans un environnement favorisant l'apprentissage.

Son origine

Les services de garde en milieu scolaire sont nés de la conciliation ardue de

l'horaire des parents et de celui de leurs enfants. À la suite d'une étude exhaustive des besoins à combler en termes d'heures, le conseil d'établissement, en collaboration avec sa commission scolaire, a mis sur pied ce service dont il a établi les règles de vie et de fonctionnement.

Son accessibilité

Un service de garde en milieu scolaire couvre les 180 jours du calendrier scolaire, même davantage, dans plusieurs cas. En effet, certains sont ouverts durant les journées pédagogiques et lors de la relâche scolaire. Les portes ouvrent tôt le matin (avant le début des classes), le midi et après les cours. Cela s'avère fort utile, entre autres, pour les parents dont l'horaire est atypique.

Comment s'inscrire?

Référez-vous tout simplement à l'école de votre quartier qui vous fournira tous les renseignements nécessaires. Prenez d'ailleurs soin de vous informer quant aux coûts de ce service, question d'éviter les surprises.



Le service de garde est une vraie bénédiction pour les parents.

Les bienfaits des cours de musique

La musique possède de nombreux bienfaits. Multidisciplinaire et polyvalente, elle a la propriété d'apaiser un auditoire, autant que de le stimuler. Avez-vous d'ailleurs déjà entendu quelqu'un affirmer ne pas aimer la musique? C'est fort peu probable puisqu'elle n'est associée qu'à du positif. Mais, quels en sont concrètement les avantages en contexte scolaire?

1. Elle facilite l'apprentissage

Il existe une corrélation indéniable entre la facilité d'apprentissage et la musique enseignée à l'école. En effet, cette dernière favorise généralement l'assimilation de notions de lecture, entre autres. Ce sont les rythmes, les sons et les tonalités que l'on perçoit également à la lecture qui expliquent ce lien.

2. Elle optimise la motivation

Pour de nombreux élèves dont les résultats scolaires sont en deçà de la moyenne, l'apprentissage de la musique à l'école constitue une véritable bouée les empêchant de décrocher. Elle est une source de motivation, voire une véritable passion, qui les oblige à donner le meilleur d'eux pour le groupe dont ils font partie.



La musique, dans un contexte scolaire, facilite l'apprentissage.

3. Elle augmente le sentiment d'appartenance

L'apprentissage de la musique, dans un contexte scolaire, constitue aussi un refuge social pour certains élèves qui y trouvent un groupe duquel ils seraient normalement exclus si ce n'était pas de cette passion commune dont on ne soupçonne pas l'impact.

Les enseignants de musique en milieu scolaire ont un colossal défi à relever : celui d'intéresser les élèves à la musique, tout en éveillant leur esprit critique. C'est un travail de longue haleine mais qui sera bénéfique aux étudiants toute leur vie.

ÉCOLE SECONDAIRE DE MORTAGNE 955, De Montarville, Boucherville 450 655-7311

4 PROGRAMMES

www.demortagne.csp.qc.ca

PORTES OUVERTES

Judi 21 septembre 2017
de 17h à 21h



Programme général



Une formation générale de qualité pour tous.
Une gamme complète de cours nécessaires au développement des élèves.
Des groupes fermés au 1^{er} cycle et à la 1^{re} année du 2^e cycle, pour un meilleur encadrement.
Un service d'orthopédagogie pour les élèves ayant des besoins particuliers.
Une technicienne en éducation spécialisée disponible en tout temps pour les élèves du 1^{er} cycle.
Des activités scolaires et parascolaires dynamiques.
Plusieurs choix d'options captivantes sont offerts : arts et multimédias, multisports, multiarts, etc.

- **Classe de musique :**
Option guitare pour les programmes du général et du PEI
- **Classe multisports :**
6 cours d'éducation physique / 9 jours
- **Classe multiarts**

Sport-études



Le Sport-études De Mortagne est un programme sport-école à vocation régionale et nationale, offrant à des élèves-athlètes reconnus pour leurs performances tant au niveau sportif que scolaire, la possibilité d'atteindre leur plein développement grâce à un encadrement concerté entre les milieux sportif, scolaire et médical. Ce programme regroupe plus de 850 élèves et est affilié à 37 fédérations et associations sportives.

IMPORTANT - DATES À RETENIR
Le mercredi 27 septembre 2017 :
Rencontre d'information à 19h
Le samedi 14 octobre 2017 :
Tests d'admission à 8h30

Éducation internationale



Programme d'études de qualité reconnu partout dans le monde;
Programme enrichi, axé sur l'ouverture interculturelle;
Programme s'adressant à une clientèle dont le rendement scolaire est supérieur à la moyenne et qui démontre les qualités et les aptitudes suivantes : le goût d'apprendre, la curiosité intellectuelle, le souci de l'effort et du travail bien fait et l'autonomie.

IMPORTANT - DATES À RETENIR
Le jeudi 28 septembre 2017 :
Rencontre d'information à 19h
Date limite d'inscription le vendredi 13 octobre 2017
Le samedi 21 octobre 2017 :
Tests d'admission à 8h

Adaptation scolaire



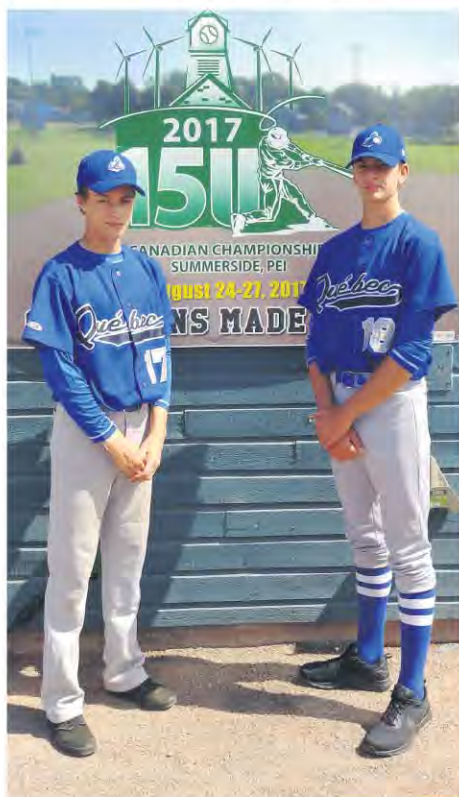
L'objectif premier du programme est de faire cheminer votre jeune dans ses apprentissages tout en le respectant dans ses difficultés. Nous visons avant tout à lui faire vivre des succès tant au plan scolaire qu'au plan social.



Commission scolaire
des Patriotes

Diane **Lapointe**

Il y a un peu de Varennes et de Sainte-Julie dans la victoire remportée par l'équipe



Zachary Clavette (à droite) et Simon Lusignan.

du Québec lors du Championnat canadien bantam, qui se tenait à Summerside, à l'Île-du-Prince-Édouard, durant le week-end des 26 et 27 août dernier.

Le Québec a récolté la médaille d'or au terme d'un match de baseball qui s'est terminé 2-1 contre l'équipe du Nouveau-Brunswick.

Les lanceurs Zachary Clavette et Simon Lusignan, de Varennes, ainsi que le receveur Nicolas Fortin, de Sainte-Julie, étaient de l'équipe. Ils avaient été sélectionnés peu de temps avant l'événement, par la Fédération de baseball amateur du Québec.

Le président de l'Association de baseball de Varennes, Jean Poulin, n'est pas très étonné de la victoire de l'équipe du Québec. « Il y a beaucoup de talent au Québec et ici, à Varennes », dit-il.

Simon, âgé de 14 ans, est heureux : « Ce fut un super beau voyage. Nous étions une belle gang et c'est moi qui ai « closé » le match. Je voulais gagner et on a décroché la médaille d'or. » L'étudiant en Sport-études, concentration baseball, à l'école secondaire De Mortagne, participait au championnat dans la catégorie bantam (15U), même si normalement, il est surclassé dans le midget AAA D2.

Il joue au baseball depuis l'âge de 7 ans et souhaite poursuivre avec un collègue américain. « Après, mon rêve est d'aller dans les ligues majeures, comme l'espèrent d'ailleurs plusieurs joueurs de mon âge. »

Zachary, 15 ans, joue dans la catégorie bantam 2A. Il s'attendait lui aussi à une victoire. « Je suis bien content, mais en même temps, j'ai trouvé que c'était beaucoup de stress, car les matches étaient très serrés. »

L'étudiant en multisports à De Mortagne n'en était pas à sa première expérience puisque l'an dernier, il a fait les championnats provinciaux, et il y a deux ans, le championnat canadien.

Ce fut également une expérience inou-

bliable pour Nicolas. « J'ai vécu de grandes émotions durant ce tournoi, malgré le fait que je n'ai pas joué beaucoup (car il est plus jeune d'un an de la majorité des joueurs). J'ai quand même réalisé de belles performances, et j'ai eu vraiment beaucoup de plaisir. Le gang était vraiment le fun. »

Étudiant en sports études, concentration baseball, Nicolas est lui aussi surclassé dans la catégorie midget AAA. Il s'entraîne avec les Patriotes.



Nicolas Fortin a participé à cette prestigieuse compétition nationale.

<p>Équipe Serge Hamelin COURTIERS IMMOBILIERS</p> <p>Serge Hamelin Courtier immobilier agréé</p> <p>Anne Morissette Courtier immobilier</p> <p>514-943-6767 (Serge) • 514-592-9122 (Anne)</p> <p>PLUS QUE DES COURTIERS...DES CONSEILLERS!</p> <p>www.sergehamelin.com</p> <p>ROYAL LEPAGE TRADITION Agence Immobilière SERGE HAMELIN INC.</p>	<p>VISITE LIBRE DIMANCHE LE 10 SEPTEMBRE DE 14:00 À 16:00HRS 96 DE LA GABELLE, VARENNES</p> <p>Grand Condo 3 chambres Superbe cuisine et salle à manger MLS: 20608794 Prix: 194,900\$</p>	<p>VISITE LIBRE DIMANCHE LE 10 SEPTEMBRE DE 14:00 À 16:00HRS 52 DES BORDAGES, VARENNES</p> <p>Prestigieux cottage clé en mains • De 5 chambres, 3 sdbains • Superbe cour avec piscine creusée MLS: 20590846 Prix: 689,000\$</p>	<p>ST-AMABLE</p> <p>DUPLEX AUBAINE Duplex idéal pour propriétaire occupant Une belle opportunité! Garage double MLS:19831588 Prix: 329 900\$</p>
	<p>VARENNES</p> <p>CONDO 2012 OCCUPATION RAPIDE! Superbe condo 2 chambres Moderne et luxueux clé en mains! MLS: 17149894 Prix: 209,900\$</p>	<p>LONGUEUIL</p> <p>CONDO + GARAGE Condo 2004 unité de coin ensoleillé 2 chambres, foyer, air climatisé MLS: 13065840 Prix: 219900\$</p>	<p>VARENNES</p> <p>ÉLEGANT & PRESTIGIEUX Pour connaisseur seulement! • Un intérieur prestigieux Une cour de rêve pas voisin arrière MLS: 23888154 Prix: 589,900\$</p>



NOMINATION

L'équipe Serge Hamelin s'agrandit!

Nous sommes heureux de vous annoncer la venue de Madame Jessica Hamelin, courtier immobilier résidentiel au sein de l'équipe Royal LePage Tradition située au 50, Place de La Gabelle, suite 200 à Varennes.

Grandement motivée par son père, M^{me} Hamelin se joint à l'équipe de Serge Hamelin inc. lequel cumule une passion dans le domaine immobilier depuis près de 30 ans.

Récemment diplômée du Collège de l'immobilier et possédant une formation académique en marketing et administration, elle sera grandement appréciée par notre clientèle grandissante.

Son écoute, son sens de l'organisation et sa capacité de s'adapter lui permettront de vous offrir un service de qualité à la fine pointe des dernières tendances du marché immobilier.

Entourée d'une équipe d'expérience, compétente et performante en immobilier, elle saura gagner votre confiance au fil des années.

Dynamisme, pouvoir de négociation et force de conviction seront au rendez-vous dans votre projet d'achat ou de vente d'une propriété.

Vous pouvez joindre Madame Jessica Hamelin sur son cellulaire au 514 773-5448 ou au bureau au 450 929-2000.

L'équipe Serge Hamelin inc.
Serge Hamelin, Ann Morissette

Recours collectif sur la dyslexie : Honoraires professionnels payés par les commissions scolaires

Le mercredi 6 septembre 2017, 6h50



Un recours collectif sur la dyslexie intenté contre neuf commissions scolaires et le ministère de l'Éducation et pour lequel le tribunal leur a donné pleinement raison, a engendré des honoraires professionnels de 1 271 000 \$ entre 2003 et 2010. C'est ce qui a été révélé par la Commission scolaire des Grandes-Seigneuries, la Commission scolaire de Laval, la Commission scolaire des Patriotes et la Commission scolaire Marie-Victorin, soit les quatre commissions scolaires visées par une demande d'accès à l'information du Journal de Montréal.

Comme ces honoraires ont été assumés en partie par le ministère de l'Éducation, les assureurs ainsi que les neuf commissions scolaires initialement visées par la poursuite, la contribution réelle de chacune des quatre commissions scolaires ciblées par la demande d'accès à l'information correspond plutôt à un montant de près de 220 000 \$ pour un litige qui a duré près de 7 ans.

Les commissions scolaires concernées estiment que ces frais juridiques encourus étaient justifiés et s'inscrivent dans la responsabilité des organismes publics d'exercer une saine gestion des fonds publics et de se défendre lorsqu'elles jugent qu'il est justifié de le faire.

Rappel de certains éléments du dossier

Décembre 2003 :

Poursuite contre le ministère de l'Éducation et 9 commissions scolaires

Mai 2007 :

La poursuite est abandonnée à l'égard de 3 commissions scolaires.
Le ministère et 6 commissions scolaires sont toujours poursuivis.

Juin 2009 :

La poursuite est abandonnée à l'égard d'une autre commission scolaire.
Le ministère et 5 commissions scolaires poursuivent la défense.

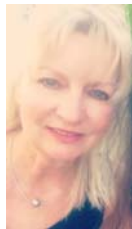
Octobre 2010 :

Dans son jugement, la Cour supérieure donne pleinement raison aux 5 commissions scolaires et au ministère de l'Éducation

Durée totale des procédures : près de 7 ans
Procès : 59 jours d'audience, plus de 70 témoins et 430 pièces déposées

(Source : Commission scolaire des Patriotes)

Migrants: l'école n'est pas une priorité, pour l'instant



Diane Lapointe
 agencehors@videotron.ca
 (mailto:agencehors@videotron.ca)

Le dimanche 3 septembre 2017, 6h00



Le nombre d'élèves à la Commission scolaire des Patriotes est en hausse cette année, passant de 32 856 à 33 414. Même avec cette croissance, les écoles pourront accueillir de nouveaux élèves au cours de l'année, mais peut-être pas dans le

L'inscription à l'école des enfants des demandeurs d'asile fraîchement arrivés au Québec, et hébergés dans des centres d'accueil, n'est pas une priorité actuellement. Même si la loi prévoit que tous les résidents du Québec d'âge scolaire ont l'obligation de fréquenter une école, ils ne sont pas soumis au même calendrier scolaire que les Québécois.

« La priorité pour les migrants lorsqu'ils arrivent au Canada, c'est de régulariser leur situation et se trouver un logement. Lorsque ce sera fait, ils devront inscrire leurs enfants à la commission scolaire qui dessert le secteur où ils auront choisi de vivre », explique le porte-parole du ministère de l'Éducation et de l'Enseignement supérieur, Brian Saint-Louis.

« Nous avons accueilli une vague de migrants durant l'été, et ils peuvent s'inscrire à l'école à n'importe quel moment de l'année puisque l'inscription est continue pour eux.»

Le ministère offrira dans certains centres d'accueil des ateliers pour les enfants d'âge scolaire qui permettront de mieux les connaître (« savoir quelle est leur langue, les services de francisation nécessaires, par exemple) et de les intégrer progressivement au réseau d'éducation. Cependant, il nous a été impossible, malgré les demandes répétées, de savoir si ce service serait offert à Boucherville, pas plus que nous ne pouvons savoir combien d'enfants d'âge scolaire y sont présentement hébergés. De son côté, le ministère de l'Immigration évalue que parmi les demandeurs d'asile arrivés massivement au Québec depuis juillet, il y aurait 30 % d'enfants.

À la Commission scolaire des Patriotes, la porte-parole Lyne Arcand confirme que c'est le ministère de l'Éducation qui coordonne l'intégration des jeunes au système scolaire. Des représentants du ministère ont d'ailleurs communiqué avec les autorités scolaires locales, sans toutefois donner plus de détails.

Mme Arcand précise par ailleurs que s'il y avait des demandes de fréquentation au cours de l'année, la commission scolaire a l'obligation de les accueillir, et qu'il y a des places disponibles.

Des migrants hébergés au Havre de la Providence ont commencé à recevoir leur premier chèque. Moïse, rencontré jeudi dernier, avait son chèque en main. Il prévoit partager un logement à Montréal avec d'autres demandeurs d'asile. Il a traversé la frontière canadienne de façon irrégulière le 13 août dernier espérant des conditions de vie meilleures.



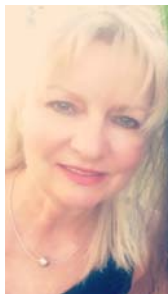
**POUR VENDRE
OU ACHETER
L'ÉQUIPE MARTINE
DESCHESNES!**



BUR. 450 449
OU Textez-nous 450
martinedeschernes.

(<http://martinedeschernes.com/>)

Début d'une nouvelle ligue de hockey juvénile scolaire avec contact



Diane Lapointe

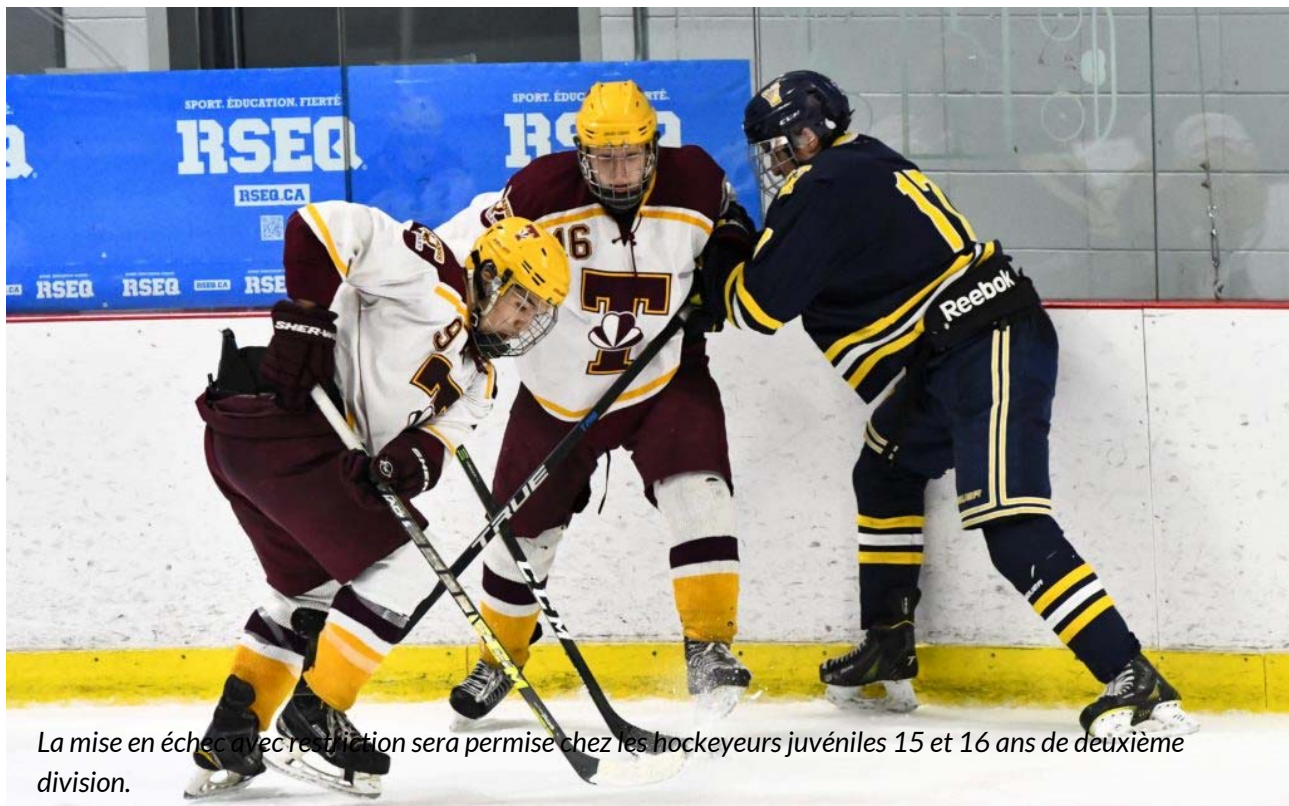
agencedehors@videotron.ca
(<mailto:agencedehors@videotron.ca>)

Le jeudi 7 septembre 2017, 16h45

 Imprimer

Partager 7

Tweeter



La mise en échec avec restriction sera permise chez les hockeyeurs juvéniles 15 et 16 ans de deuxième division.

Les premiers matchs permettant la mise en échec avec restriction chez les joueurs des équipes de la nouvelle ligue de hockey scolaire juvénile, division 2, seront disputés dès le 18 septembre.

Dix-sept institutions scolaires au Québec ont embarqué dans le projet pilote annoncé le printemps dernier par Hockey Québec et le Réseau du sport étudiant du Québec (RSEQ). Dans la division de la Montérégie, on retrouve l'école secondaire De Mortagne, à Boucherville, le Collège Français, à Longueuil, l'école secondaire Magdeleine, à La Prairie, l'école Louis-Philippe Paré, à Châteauguay et l'école des Patriotes, à Beauharnois. La mise en échec restrictive, maintenant désignée comme étant une mise en échec progressive, sera encadrée. Les entraîneurs devront avoir suivi une formation spécifique et le projet est sous la supervision du professeur Dave Ellemberg, docteur en neuropsychologie et spécialiste des commotions cérébrales à l'Université de Montréal.

« Nous désirons servir au développement de la division 2 par une mise en échec avec restriction, tout en assurant la sécurité des étudiants-athlètes du réseau », a affirmé au cours d'une entrevue téléphonique, le président-directeur général du Réseau sport étudiant du Québec (RSEQ), Gustave Roel.

« À la fin de la saison, nous prendrons une décision à savoir si nous maintenons la mise en échec avec restriction dans la ligue, si nous apportons des modifications, ou si nous prolongeons d'une autre année le projet pilote », a mentionné M. Roel

Qu'est-ce qu'une mise en échec progressive?

Il s'agit d'une étape additionnelle entre l'utilisation du contact physique et la mise en échec corporelle. Le joueur doit d'abord jouer la rondelle dans les situations de face à face et derrière la ligne de but. Dans de telles situations, il doit toujours effectuer une action du bâton en vue de faire perdre la rondelle à son adversaire ou la récupérer.

La mise en échec progressive vise à limiter les mises en échec violentes en situation de face à face; protéger davantage le porteur de la rondelle derrière le but. Mettre l'accent sur la récupération de la rondelle comme objectif premier de la mise en échec.

DERNIERS ARTICLES



([http://www.lareleve.qc.ca/nouvel-enregistrement-louange-](http://www.lareleve.qc.ca/nouvel-enregistrement-louange)



(<http://www.lareleve.qc.ca/plus-de-100-cyclistes-de-rive-sud-inaugurent-nouveau->




(<http://www.lareleve.qc.ca/sout-personnes-endeuillees->

f
(<https://www.facebook.com/journallereflet>)

Le Reflet
(/)

Flux RSS  (/rss.xml) Édition électronique  (<http://tcmmediatheque.tc/lien-1>)

< À NE PAS MANQUER ▶
Télé : un premier grand rôle pour William Coallier [LIRE PLUS](http://www.lereflet.qc.ca/culture/2017/8/31/un-premier-grand-role-a-l-tele-pc) (<http://www.lereflet.qc.ca/culture/2017/8/31/un-premier-grand-role-a-l-tele-pc>) >

 (/content/tc/french_sites.html) > Actualités (/actualites.html)

La Commission scolaire des Grandes-Seigneuries dévoile les honoraires de ses avocats

Jugement de la Cour d'appel



@Le Reflet - Archives

La Commission scolaire des Grandes-Seigneuries (CSDGS) a dû assumer un montant de près de 220 000\$ en honoraires d'avocats dans le cadre d'un recours collectif sur la dyslexie intenté contre elle et huit autres commissions scolaires et le ministère de l'Éducation.

C'est ce que la CSDGS a dévoilé à la suite d'un jugement de la Cour d'appel rendu le 22 août, lui ordonnant de rendre publics ces frais. Ce jugement fait suite à une demande d'accès à l'information du *Journal de Montréal*. Le quotidien voulait connaître les sommes payées par la CSDGS, ainsi que celles versées par la Commission scolaire de Laval, la Commission scolaire des Patriotes, et la Commission scolaire Marie-Victorin.

Pour l'ensemble des parties poursuivies, le litige a engendré des honoraires professionnels de 1 271 000\$ entre 2003 et 2010. Les frais d'avocats étaient répartis par le ministère de l'Éducation, les assureurs, ainsi que les neuf commissions scolaires initialement visées par la poursuite. Dans ce contexte, la CSDGS a dû assumer un montant de près de 220 000\$.

La Cour d'appel a rappelé qu'il était important que ces frais d'avocats soient connus afin de favoriser un débat éclairé, et ce, pour respecter l'esprit de la Loi sur l'accès à l'information.

Rappelons que les commissions scolaires et Québec ont eu gain de cause

dans ce recours collectif.

Rappel des faits

Décembre 2003 : Poursuite contre le ministère de l'Éducation et neuf commissions scolaires.

Mai 2007: La poursuite est abandonnée à l'égard de trois commissions scolaires. Le ministère et six commissions scolaires sont toujours poursuivis.

Juin 2009: La poursuite est abandonnée à l'égard d'une autre commission scolaire. Le ministère et cinq commissions scolaires poursuivent la défense.

Octobre 2010: Dans son jugement, la Cour supérieure donne pleinement raison aux cinq commissions scolaires et au ministère de l'Éducation.

Durée totale des procédures: près de sept ans

Procès: 59 jours d'audience, plus de 70 témoins et 430 pièces déposées

(Source: Commissions scolaires des Grandes-Seigneuries, des Patriotes, Marie-Victorin, et Laval)

Médias Transcontinental S.E.N.C.
1100 boul. René-Lévesque Ouest, Montréal,
QC H3B 4X9 (514) 392-9000

L'école des Cœurs-Vaillants de Contrecoeur sera agrandie

JULIE LAMBERT
julie.lambert@tc.ca

ÉDUCATION. La Commission scolaire des Patriotes a reçu de Québec une somme de 5,57 M\$ pour l'agrandissement de l'école des Cœurs-Vaillants de Contrecoeur.

La députée de Vaudreuil, Marie-Claude Nichols, a fait cette annonce le 23 août au nom du ministre de l'Éducation, Sébastien Proulx.

L'agrandissement prévoit l'ajout d'une classe du préscolaire, de six classes du primaire, un gymnase et un service de garde.

La CS des Patriotes avait fait une demande d'agrandissement au ministère en octobre 2016, soit deux ans après sa construction.

Les deux autres projets sont l'agrandissement de l'école Ludger-Duvernay à Verchères et la construction d'une école primaire à Mont-Saint-Hilaire. L'investissement total pour les trois projets est de 19,4 M\$.

Un montant de 660 000 \$ a aussi été octroyé à cette école dans le cadre des travaux portant sur l'élaboration de la première politique de la réussite éducative.

Tous les projets d'agrandissement ou de construction d'infrastructures scolaire se sont vu allouer une augmentation allant jusqu'à 15 % du coût direct pour la mise en œuvre de solutions



L'école primaire des Cœurs-Vaillants sera agrandie pour répondre aux besoins d'espace.

(Photo: TC Media - Archives)

architecturales ou d'ingénierie permettant de soutenir la réussite éducative des élèves et le développement durable.

« Ces projets d'ajout d'espace permettent de répondre adéquatement aux besoins des familles de Contrecoeur, Verchères et Mont-Saint-Hilaire. Par cet investissement, notre gouvernement démontre que l'éducation est au cœur de ses priorités et que nous sommes à l'écoute de la population, du milieu scolaire et des besoins exprimés. Il s'agit d'une excellente nouvelle pour les enseignants, les élèves et leur famille. Je suis convaincu

que ces investissements auront un impact positif sur la réussite de nos jeunes », a mentionné par voie de communiqué la députée Marie-Claude Nichols.

AVIS DE CLÔTURE D'INVENTAIRE

(Avis dans un journal : C.c.O., art. 795, al. 2)

Prenez avis que Pierrette Labissonnière, en son vivant, domicilié au 151, rue George, à Sorel-Tracy, Québec, J3P 1C8, est décédée à Sorel-Tracy, le 23 mars 2017. Un inventaire de ses biens a été dressé conformément à la loi et peut être consulté par les intéressés à l'étude de Me Martine Arpin, notaire, au 1117 A, Chemin des Patriotes, Sorel-Tracy, Québec, J3P 2M9.

Donné ce 29 août 2017 à Sorel-Tracy.
Pierre Massé, liquidateur.

>7345836

ÉDUCATION

Création d'une harmonie à l'École Maria-Goretti

L'école primaire Maria-Goretti de Sorel-Tracy a retenu le projet présenté par l'enseignante en musique, Marie-Renée Sheridan, de former une harmonie.

Plusieurs élèves pourront y participer en parascolaire, dès la rentrée de septembre 2017.

Pour financer cette activité, l'école a mis de l'avant une campagne de financement en ligne (<https://www.gofundme.com/maria-goretti>). Elle compte ainsi recueillir quelque 20 000 \$ pour doter les élèves d'instruments (flûtes traversières, saxophones, clarinettes, trompettes, trombones, euphonium et tuba) ainsi que de partitions et lutrins.

La pratique d'un instrument de musique est bénéfique pour les jeunes, un facteur de réussite, rappelle M^{me} Sheridan. Elle demande aussi beaucoup de persévérance et de discipline. (L.G.-R.)



AVIS PUBLIC

PUBLICATION DU RÈGLEMENT N° 2368

AVIS PUBLIC est donné que le 17 juillet 2017, le conseil municipal de la Ville de Sorel-Tracy a adopté le Règlement n° 2368 intitulé :

« Concernant des modifications au plan d'urbanisme n° 2221, au Règlement de zonage n° 2222, au Règlement de lotissement n° 2223, au Règlement de construction n° 2224, au Règlement sur les permis et certificats n° 2225 et au Règlement sur les plans d'implantation et d'intégration architecturale n° 2226 de la Ville de Sorel Tracy dans le but d'appliquer des demandes de modifications réglementaires ayant déjà fait l'objet d'une approbation par le conseil et d'apporter des ajustements à certaines dispositions intégrées auxdits règlements qui apparaissent imprécises, manquantes ou discordantes avec d'autres dispositions »

AVIS PUBLIC est aussi donné que le conseil de la MRC de Pierre-De Saurel a approuvé ce règlement le 23 août 2017 et qu'un certificat de conformité a été émis le 24 août 2017, date de l'entrée en vigueur de ce règlement.

AVIS PUBLIC est enfin donné que ce règlement a été déposé au bureau du greffier, à l'hôtel de ville de Sorel-Tracy, et que toute personne intéressée peut en prendre connaissance durant les heures d'ouverture et sur le site internet de la Ville de Sorel-Tracy au www.ville.sorel-tracy.qc.ca.

FAIT À SOREL-TRACY, ce 29^e jour d'août 2017.

Le greffier,
René Chevalier

www.ville.sorel-tracy.qc.ca

>7347087



PATRICIA CHRÉTIEN

1956-2017

À l'Unité Myosotis du centre d'hébergement de Tracy le 28 août 2017, est décédée à l'âge de 61 ans, Mme Patricia Chrétien épouse de Guy Viau demeurant à Contrecoeur.

Mme Patricia Chrétien laisse dans le deuil: outre son époux, ses enfants; Kevin Lepage (Julie Lemelin), Sabrina Lepage (Philippe Proulx), ses beaux-enfants: Cynthia Dubé-Viau et Jolyane Dubé-Viau (Charles-Olivier Bouchard), ses 4 petits-enfants: Tristan, Maïa-Eve, Anaïs et Océane, sa belle-mère: Rachel Lalumière (feu Jean-Paul Viau), ses frères et sœurs, beaux-frères et belles-sœurs, neveux et nièces, parents et amis.

La famille a accueilli parents et ami(e)s au salon S. Jacques et fils inc 75 Elizabeth Sorel-Tracy dimanche le 3 septembre 2017 à compter de 10:00 suivi d'une liturgie de la parole au salon à 14:00. L'inhumation au cimetière de Contrecoeur à une date ultérieure.

La famille remercie le personnel de l'Unité Myosotis pour leur dévouement et les bons soins prodigués.

Des dons pour la Fondation des CHSLD du Bas-Richelieu (Soins palliatifs) seraient appréciés.

Direction funéraire S. Jacques & fils Inc.
75 Elisabeth, Sorel-Tracy
Tél: 450 743-5566

S. Jacques & fils inc.
Directeur de funérailles
www.salonsjacquesetfils.com

>7346008



SYLVIE PERREAULT

1956-2017

À la Maison Source Bleu de Boucherville, le 29 août 2017, est décédée à l'âge de 61 ans, Mme Sylvie Perreault fille de feu Yvon Perreault et de feu Irène Castonguay, demeurant à Contrecoeur.

Mme Sylvie Perreault laisse dans le deuil: son ami Réal Brouillard, sa sœur, Nicole (Gilles Bourgeois), ses nièces et son neveu; Cassie, Chloé, Cédrick, ainsi que plusieurs autres parents et amis.

La famille accueillera parents et ami(e)s au salon S. Jacques & Fils, 4967 Legendre Contrecoeur samedi le 9 septembre 2017 à compter de 9:00 Les funérailles auront lieu, le samedi, 9 septembre 2017 à 11:00 en l'église Ste-Trinité de Contrecoeur suivies de l'inhumation au cimetière de Contrecoeur.

Au lieu de fleurs des dons pour la Fondation Source Bleue seraient appréciés.

Direction funéraire S. Jacques & fils Inc.
4967 Legendre Contrecoeur
Tél: 450-587-2233

S. Jacques & fils inc.
Directeur de funérailles
www.salonsjacquesetfils.com



MARIE- CLAIRE BONIN

1948-2017

À la Résidence de soins Palliatif West Island de Pointe Claire, le 27 août 2017 est décédée à l'âge de 69 ans, Mme Marie-Claire Bonin épouse de Omar Aly-Hassan, demeurant à Pointe-Claire.

Mme Marie-Claire Bonin Aly-Hassan laisse dans le deuil: outre son époux; ses 2 fils; Sharif et Rhami, sa sœur jumelle, Marie-Paule, ainsi que plusieurs autres parents et amis. La famille accueillera parents et ami(e)s au salon S. Jacques & Fils, 4967 Legendre Contrecoeur, samedi le 2 septembre 2017 à compter de 9:00 Les funérailles auront lieu, le samedi, 2 septembre 2017 à 11:00 en l'église Ste-Trinité de Contrecoeur suivies de l'inhumation au cimetière de Contrecoeur.

Des dons pour la fondation de la Résidence de soins palliatifs de l'Ouest-de-L'Île seraient appréciés.

Direction funéraire S. Jacques & fils Inc.
4967 Legendre Contrecoeur
Tél: 450-587-2233

S. Jacques & fils inc.
Directeur de funérailles
www.salonsjacquesetfils.com

>7346092

Dans la cour, chaque groupe repartait avec son titulaire à l'intérieur de l'école pour entrer dans son local.

La semaine dernière, quelque 33 400 élèves de la Commission scolaire des Patriotes ont franchi les portes de leur école. De ce nombre, 2 790 petits ont fait leurs premiers pas au préscolaire

La rentrée des maternelles

Quatorze enfants sont inscrits dans la classe de Mme Milot, la professeure qui enseignera à ma fille pour les prochains mois. Un local qui sera grandement occupé par des petites Alice (deux), Megan et Kelly; Mme Milot sera entourée de 10 filles et 4 garçons seulement! Jeudi matin, les bambins étaient séparés en deux équipes afin de faciliter leur rentrée progressive (de 8 h 15 à 9 h 15 pour la première, de 9 h 30 à 10 h 30 pour la seconde). Il y a eu une courte période de présentation (une rencontre préalable avait eu lieu en mai) entre les écoliers et l'enseignante. Assis sur des chaises d'enfant, nous avons regardé nos bébés devenir un peu plus grands, un peu plus autonomes pendant qu'ils vidaient leurs sacs des classeurs à attaches (Duo-Tang), coffres à crayons, cartables, boîtes de mouchoirs, tabliers de bricolage et autres doudous pour la sieste qui les remplissaient. Par la suite, les jeunes ont pu se balader dans la salle, qui ressemble, à quelques exceptions près, à un local de CPE, afin de prendre connaissance avec le contenu de la classe; deux fillettes ont fait un dessin, une autre a assemblé un casse-tête avec sa maman, un garçon a sorti une panoplie de bonshommes pour faire la guerre, plusieurs se sont retrouvés dans le coin-cuisine. Avant de se séparer de son premier groupe, Mme Milot a pris des photos individuelles de ses nouveaux p'tits loups, assis devant une affiche indiquant « Mon premier jour d'école ». Et pendant que nous sortions pour reprendre la voiture, de nouveaux amis faisaient leur arrivée avec leurs parents.

Le voyage en autobus

Vendredi a été un autre moment important pour Alice. Malgré une matinée à la maternelle qui s'annonçait très courte (7 h 50 à 9 h 45), c'était le temps d'un premier transport en autobus. Un premier voyage sans papa et maman. À 7 h 25, nous étions donc tous les trois devant la maison à attendre le petit autobus jaune et ses quelques passagers déjà assis à l'intérieur. J'ai eu une pensée pour le film *Forrest Gump*, lorsque celui-ci prend l'autobus scolaire pour la première fois et que tous lui disent : « Cette place est prise »... jusqu'à ce qu'il fasse connaissance avec Jenny. Bref, juste une petite pensée.

Donc, après les bisous de circonstance, ma fille a grimpé les deux marches du véhicule et est allée prendre place à l'intérieur. J'ai l'impression qu'elle était tellement concentrée qu'elle n'a jamais vu les autres jeunes assis à l'intérieur. Elle s'est installée seule sur un banc près de la fenêtre pour nous voir. Elle avait le sourire; ce qui est bon signe, non?

S'adapter à de nombreux changements

Selon le site Internet Naître et grandir, des recherches ont montré que la transition vers l'école avait une influence sur le niveau futur de motivation et de persévérance scolaires. Que votre petit ait fréquenté ou non un service de garde (garderie ou CPE), il devra s'adapter à de nombreux changements au moment de son entrée à la maternelle : un nouvel environnement; un nouveau groupe d'amis, souvent plus nombreux que celui de la garderie; de nouvelles règles de vie et d'apprentissage; un personnel enseignant avec lequel il doit créer des liens. Tous ces bouleversements, vécus en même temps, peuvent être ardues et stressants pour l'enfant. Et s'habituer à ce nouvel environnement ne se fera pas seul, mais avec l'aide des parents, des éducatrices, du professeur et, pourquoi pas, de la fratrie qui est déjà passée par là. L'éducatrice Sylvie Marcil, du CPE Les Mousses du Mont, explique comment se fait la préparation auprès des jeunes finissants : « Nous avons travaillé avec le programme Ribambelle, qui se poursuit dans plusieurs écoles. Nous avons fait une sortie au Planétarium de Montréal pour que les enfants prennent l'autobus scolaire. Le livre *Petit loup entre à l'école* est intéressant, et nous avons fait une affiche montrant les différentes écoles que les jeunes allaient fréquenter. Chacun devait y apposer sa photo avec son parent et voir qui irait à la même école que lui. »

L'entrée à l'école est un moment important pour l'enfant et ses parents. Afin de faciliter cette transition, le ministère de l'Éducation, du Loisir et du Sport propose un ensemble d'activités pour mieux préparer votre enfant à entrer à l'école et favoriser sa réussite scolaire.

Toujours dans le but de faciliter la transition, il existe plusieurs références et outils, qui peuvent aider parents et enfants. Pour les adultes, la lecture de *Petit loup entre à l'école*, de Solène Bourque, le *Guide pour soutenir une première transition scolaire de qualité*, produit par le ministère de l'Éducation, du Loisir et



Retour aux études ou début de session

Des produits et services avantageux et adaptés pour les étudiants



(<https://www.desjardins.com/particuliers/prets-marges-cartes-credit/financement-pour-etudiants/>)



(<http://www.equipebernierdery.com/>)

Une rentrée scolaire en double

Frédéric Khalkhal

fkhalkhal@versants.com

(<mailto:fkhalkhal@versants.com>)

Le dimanche 3 septembre 2017, 11h59



La rentrée scolaire peut être vécue de bien des manières avec ses petits et ses plus gros défis aussi bien chez les enfants que chez les parents. Pour la rentrée de jumeaux, les questions sont deux fois plus nombreuses et l'une des premières est de savoir si les enfants fréquenteront ou pas la même classe.

« En ce qui me concerne, il n'y a eu aucun problème. L'École Arc-en-ciel (à Sainte-Julie) a fait preuve d'une très belle ouverture. Alors que dans d'autres établissements on a tendance à séparer quasiment automatiquement les jumeaux dans les classes, mes deux enfants ont pu entrer en quatrième année ensemble », explique Élise Patenaude, la mère d'Antoine et de Julien à Sainte-Julie.

Mme Patenaude est dans une association de parents de jumeaux et il n'y a pas d'ambiguïté pour elle : « Les associations sont favorables pour que les parents soient toujours consultés sur cette question. »

Dans les faits, il semblerait que la séparation obligatoire soit la politique la plus répandue dans les écoles, entre autres pour des considérations administratives, indique sur son site l'Association des parents de jumeaux et triplés de la région de Montréal (APJTM).

À la Commission scolaire de Montréal, en 2003, les parents de jumeaux, avec l'aide des associations, ont réussi à faire voter les commissaires à l'unanimité pour une résolution de libre choix aux parents dans le placement en classe (ensemble ou séparés) des jumeaux/jumelles. Ainsi, dans les écoles de la CSDM, un règlement prévoit que le choix revient complètement aux parents. « Si les membres de la direction d'école s'opposent à la volonté des parents, ils ont l'obligation d'apporter des preuves d'ordre pédagogique des méfaits potentiels du choix des parents, pour faire renverser la décision des parents », prévoit le texte. Et là encore, si les parents ne sont pas en accord avec cette décision, ils ont la possibilité de mener une procédure de contestation par l'intermédiaire du commissaire scolaire, susceptible de redonner le libre choix du placement aux parents.

À la CSP

Toutes les directions d'école du Québec ont reçu une copie de cette décision, comme le mentionne la réglementation, et leur commission scolaire a été appelée à l'appuyer.

À la Commission scolaire des Patriotes (CSP), aucune directive de ce genre ne semble être en vigueur. Au moment de la rédaction de l'article, la CSP n'avait pas encore répondu aux *Versants*.

« Si les membres de la direction d'école s'opposent à la volonté des parents, ils ont l'obligation d'apporter des preuves d'ordre pédagogiques des méfaits potentiels du choix des parents, pour infirmer la décision des parents. » – CSDM

Des parents démunis

« Dans notre association de parents de jumeaux, nous avons plusieurs parents qui viennent nous voir, désespérés, quand ils se font dire non à leur demande de placer leurs enfants dans la même classe. Souvent, les parents ne comprennent pas bien à quel moment il est nécessaire de faire des démarches auprès de son établissement et notre groupe réservé aux parents de jumeaux est là pour les conseiller », de préciser Mme Patenaude.

Libre choix des parents de jumeaux et + dans les écoles du Québec, le nom de l'association affiliée à l'APJTM, est un groupe privé qu'il est possible de joindre sur Facebook.

L'organisation rencontre de plus en plus de familles vivant avec des jumeaux. « Nous nous rendons compte qu'il y a encore dans le milieu de l'éducation de vieux préjugés qui perdurent à l'encontre des jumeaux et, dans certains endroits, la décision de les séparer systématiquement en fait partie. »

Mme Patenaude sait de quoi elle parle, elle est elle-même enseignante. « Lorsqu'on est parent de jumeaux, il est important dès le mois d'avril d'en parler à l'établissement scolaire. Souvent, il y a une méconnaissance du phénomène de la gémellité, qui n'est pas un problème, mais marque cependant une particularité. »

Pour Mme Patenaude, tout se passe très bien avec ses deux garçons. « Ils sont dans la même classe, mais ce n'est pas pour cela qu'ils ont les mêmes amis, les membres centres d'intérêt. Ils sont ensemble, mais ne cherchent pas à se ressembler. Par contre, dès qu'ils sont séparés, c'est tout à fait différent. »

Naissance de jumeaux

Environ 1 naissance sur 80 est une naissance multiple par conception naturelle; ces statistiques augmentent lorsqu'il s'agit d'une fécondation in vitro, où l'on parle alors de 1 naissance sur 4.

Au Canada, les jumeaux représentaient 1,8 % des naissances en 1981 et 2,9 % en 2005, selon Statistique Canada. Au Québec, en 2010, ce taux s'établissait à 3,1 %.

Cette hausse concerne seulement les faux jumeaux. En effet, le taux de jumeaux identiques est, lui, demeuré stable. L'augmentation des naissances multiples s'expliquerait entre autres par le fait que les mères retardent maintenant plus le moment de la maternité. Avec l'âge, les femmes risquent davantage de produire plusieurs ovules par cycle menstruel, ce qui augmente les chances de concevoir de faux jumeaux. Au Canada, l'âge lors de la première grossesse est passé de 24 ans en 1965 à 28 ans en 2008.

Mme Patenaude avait une chance sur 500 d'avoir des jumeaux identiques nés par conception naturelle.

DOSSIER

Dossier

En attente de rentrée scolaire pour les demandeurs d'asile

La rentrée scolaire n'a pas été la même pour tout le monde cette année. Pour les enfants des demandeurs d'asile venus des États-Unis ou d'Haïti, la rentrée risque même d'être retardée.

un texte de Frédéric Khalkhal
fkhalkhal@versants.com

Le Québec vit une vague d'arrivée massive de familles haïtiennes venues se réfugier au Canada pour fuir les États-Unis. Après l'annonce du président américain Donald Trump de mettre fin au statut de protection temporaire aux demandeurs d'asile haïtiens réfugiés aux États-Unis, à la suite du tremblement de terre qui a frappé Haïti en 2010, des centaines de familles ont décidé de traverser la frontière par leurs propres moyens à Lacolle.

« Il y a toujours deux au trois places de libres dans une école et nous aurions la capacité d'intégrer quelques centaines d'élèves. » - Lyne Arcand

30 % SONT DES ENFANTS

Le ministère de l'Immigration estime que dans cette arrivée massive de demandeurs d'asile, il y a 30 % d'enfants. De son côté, le ministère de l'Éducation à Québec attend d'avoir un bilan plus précis de la situation pour intégrer les jeunes demandeurs d'asile dans un encadrement scolaire.

« Combien d'enfants vont fréquenter le système scolaire? Combien parlent français? Combien ont besoin de cours de francisation? Aujourd'hui, la priorité des familles est le logement. Nous attendons le chiffre des inscriptions qui seront faites dans les Commissions scolaires », indique Bryan St-Louis, porte-parole du ministère de l'Éducation.

La Commission scolaire des Patriotes (CSP) a été contactée par le ministère et se tient prête



La rentrée scolaire s'est déroulée le 31 août à la CSP. (Photo : archives)

à recevoir d'autres directives. « Le ministère de l'Éducation nous a approchés, comme toutes les commissions scolaires qui ont un centre d'hébergement sur leur territoire, mais sans nous en dire davantage », confirme Lyne Arcand, porte-parole de la CSP.

PLUSIEURS CENTAINES DE PLACES

Mme Arcand explique qu'il n'y a pas beaucoup de places disponibles dans les écoles, mais avec le nombre d'établissements que la CSP doit gérer, plusieurs dizaines de places pourraient être trouvées. « Cette année, nous aurons selon les prévisions plus de 33 000 élèves répartis dans 67 écoles. Il y a toujours deux au trois places de libres dans une école et nous aurions la capacité d'intégrer quelques centaines d'élèves », s'avance, de manière approximative, Mme Arcand.

Cependant, la CSP devra également jouer avec les inscriptions de dernière minute. « Nous ne connaissons le nombre d'élèves par classe que le 30 septembre. Pour l'instant, nous ne pouvons donner que des prévisions sur les inscriptions en nous basant sur nos prévisions du 30 avril », précise Mme Arcand.

Toutefois, pour les jeunes demandeurs d'asile, il n'y a pas de limite de date pour intégrer une école. À n'importe quel moment de l'année, ils

peuvent être inscrits dans un établissement scolaire. « Il n'y a pas de date butoir pour l'inscription d'un enfant demandeur d'asile », de dire M. St-Louis.

58 000 RÉFUGIÉS HAÏTIENS AUX ÉTATS-UNIS

Chaque cas étant différent, il sera nécessaire d'étudier chacun d'eux. École de francisation, intégration dans les classes traditionnelles, aide aux devoirs... Beaucoup de questions restent en suspens quant à l'enseignement le plus adéquat qu'il faudra prodiguer aux enfants haïtiens. Sans compter sur le fait qu'il semble difficile aujourd'hui de savoir combien d'enfants devront être scolarisés.

Aux États-Unis, ce sont 58 000 réfugiés haïtiens qui bénéficient actuellement du statut de protection temporaire aux demandeurs d'asile haïtiens.

Question aux lecteurs :

Comment gérer l'éducation des enfants des demandeurs d'asile?

REDACTION@VERSANTS.COM

VENEZ DÉCOUVRIR
LES NOUVELLES COLLECTIONS

DOLCEZZA
Michael Phillips Ltd

60%
70%
et 80%
sur la marchandise
printemps/été

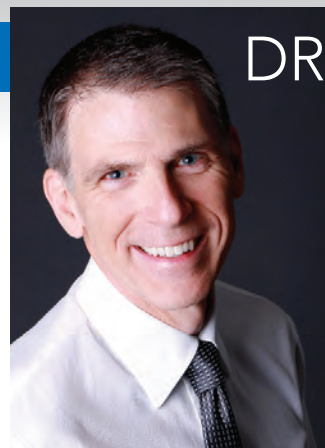
SOLO
mode

Prêt-à-porter au féminin 6 à 18 ans

2242, boul. Sir-Wilfrid-Laurier, Saint-Bruno
Accès par route 116, coin De Boucherville ou rue De Chambly

450 653-4225

OUVERT
LES DIMANCHES
DE 11 H À 16 H



DR MICHEL RAYMOND

Ayant exercé pendant 22 ans en tant que dentiste au Centre dentaire Paulin Raymond, je désire vous informer que je me joins à l'équipe du Dr Alain St-Onge.

C'est avec plaisir que je vous reverrai pour prendre soin de votre santé dentaire dans un milieu calme et professionnel.

centre dentaire
ST-ONGE
DENTISTERIE ESTHÉTIQUE IMPLANTOLOGIE

1650, chemin de Saint-Jean, bureau 301, La Prairie
450 444-5900
centredentairestonge.com

En immersion...

Une rentrée à la maternelle

La semaine dernière, quelque 33 400 élèves de la Commission scolaire des Patriotes ont franchi les portes de leur école. De ce nombre, 2 790 petits ont fait leurs premiers pas au préscolaire dans 54 écoles primaires, dont ma fille de cinq ans. J'y étais.

un texte de Frank Jr Rodi
frodi@versants.com

À l'École de Saint-Charles-sur-Richelieu, là où ma fille entame son aventure scolaire, les enfants et leurs parents étaient rassemblés dans la cour arrière pour rencontrer les enseignants et la direction.

Fait particulier cette année à l'École de Saint-Charles-sur-Richelieu, un horaire écourté de quatre jours et demi (congé le mercredi après-midi) a été adopté par le conseil d'établissement après avoir sondé les parents. Une initiative qui existait auparavant, et qui est en vigueur à Saint-Denis-sur-Richelieu depuis plusieurs années déjà. Lors d'une rencontre avec les parents en mai dernier, la directrice de l'école, Nathalie Chenette (également directrice à Saint-Denis-sur-Richelieu), précisait que ce nouvel horaire permettra aux jeunes d'avoir une période à eux pour se concentrer sur les devoirs, récupérer, se reposer ou pratiquer une activité physique. Pour les professeurs, c'est

aussi l'occasion de penser à divers projets pour leur classe ou à des formations.

AMALGAME D'ÉMOTIONS

Chez les petits comme chez les plus grands, différentes émotions se faisaient sentir. Certains étaient fébriles, voire agités, pendant que d'autres étaient nerveux. Il y en avait cependant qui dégageaient un bel entrain, une joie contagieuse et un bonheur qu'ils tentaient de partager. C'était l'occasion pour plusieurs de se retrouver après deux mois de vacances.

Cette année, le personnel enseignant a décidé d'aborder une thématique musicale; pour la première fois depuis quelques années, des cours de musique seront offerts dans cet établissement scolaire de 97 élèves.

Dans la cour, chaque groupe repartait avec son titulaire à l'intérieur de l'école pour entrer dans son local.

S'ADAPTER À DE NOMBREUX CHANGEMENTS

Selon le site Internet Naître et grandir, des recherches ont montré que la transition vers l'école avait une influence sur le niveau futur de motivation et de persévérance scolaires. Que votre petit ait fréquenté ou non un service de garde (garderie ou CPE), il devra s'adapter à de nombreux changements au moment de son



**VENEZ CÉLÉBRER NOS 5 ANS
JOURNÉE PORTES OUVERTES**



SERVICES ANIMALIERS
DE LA RIVE-SUD



le dimanche 17 septembre 2017 • 10 h à 16 h
1470, rue de Coulomb • Boucherville

Pour toutes questions : info@animauxrive-sud.com ou 450 655-2525

**CENTRE
DENTAIRE**

**TRAN
RIOUX
REAVELL & ASS.**

*Bonne rentrée
à tous!*



- RESTAURATIONS EN CÉRAMIQUE AVEC CEREC
- PROTHÈSES DENTAIRES
- IMPLANTS
- EXTRACTION DENTS DE SAGESSE
- BLANCHIMENT
- RADIOGRAPHIE NUMÉRIQUE
- DENTISTERIE FAMILIALE
- DENTISTERIE ESTHÉTIQUE
- TRAITEMENT DE GENCIVES
- TRAITEMENT DE CANAL
- COURONNES ET PONTS
- Invisalign®

DR KIEN-VIET TRAN • DR JEAN-FRANÇOIS RIOUX • DRE COLLEEN REAVELL

1470, RUE HUET, SAINT-BRUNO

VISITEZ NOUS AU :

WWW.CENTREDENTAIREST-BRUNO.COM

450 653-7823

URGENCE JOUR-SOIR



entrée à la maternelle : un nouvel environnement; un nouveau groupe d'amis, souvent plus nombreux que celui de la garderie; de nouvelles règles de vie et d'apprentissage; un personnel enseignant avec lequel il doit créer des liens. Tous ces bouleversements, vécus en même temps, peuvent être ardues et stressants pour l'enfant. Et s'habituer à ce nouvel environnement ne se fera pas seul, mais avec l'aide des parents, des éducatrices, du professeur et, pourquoi pas, de la fratrie qui est déjà passée par là. L'éducatrice Sylvie Marcil, du CPE Les Mousses du Mont à Saint-Basile-le-Grand,

Dans la cour, chaque groupe repartait avec son titulaire à l'intérieur de l'école pour entrer dans son local.

explique comment, tout au long des derniers mois, se fait la préparation auprès des jeunes finissants avant leur arrivée à la maternelle : « Nous avons travaillé avec le programme Ribambelle, qui se poursuit dans plusieurs écoles. Nous avons fait une sortie au Planétarium de Montréal pour que les enfants prennent l'autobus scolaire. Le livre *Petit loup entre à l'école* est intéressant, et nous avons fait une affiche montrant les différentes écoles que les jeunes allaient fréquenter. Chacun devait y apposer sa photo avec son parent et voir qui irait à la même école que lui. »

L'entrée à l'école est un moment important pour l'enfant et ses parents. Afin de faciliter cette transition, le ministère de l'Éducation, du Loisir et du Sport propose un ensemble d'outils

et d'activités pour mieux préparer votre enfant à entrer à l'école et favoriser sa réussite scolaire.

Toujours dans le but de faciliter la transition, il existe plusieurs références qui peuvent aider parents et enfants. Pour les adultes, la lecture de *Petit loup entre à l'école*, de Solène Bourque, le *Guide pour soutenir une première transition scolaire de qualité*, produit par le ministère de l'Éducation, du Loisir et du Sport, le ministère de la Famille et des Aînés et le ministère de la Santé et des Services sociaux du Québec. Pour les enfants, les livres *T'choupi rentre à l'école* ou encore *L'école*, dans la collection Jiji et Pichou, peuvent faciliter le passage vers le monde scolaire.

LA RENTRÉE DES MATERNELLES

Quatorze enfants sont inscrits dans la classe de Mme Milot, la professeure qui enseignera à ma fille pour les prochains mois. Un local qui sera grandement occupé par des petites Alice (deux), Megan et Kelly; Mme Milot sera entourée de 10 filles et 4 garçons seulement! Jeudi matin, les bambins étaient séparés en deux équipes afin de faciliter leur rentrée progressive (de 8 h 15 à 9 h 15 pour la première, de 9 h 30 à 10 h 30 pour la seconde). Il y a eu une courte période de présentation (une rencontre préalable avait eu lieu en mai) entre les écoliers et l'enseignante. Assis sur des chaises d'enfant, nous avons regardé nos bébés devenir un peu plus grands, un peu plus autonomes pendant qu'ils vidaient leurs sacs des classeurs à attaches (Duo-Tang), coffres à crayons, cartables, boîtes de mouchoirs, tabliers de bricolage et autres doudous pour la sieste qui les remplissaient. Par la suite, les jeunes ont pu se balader dans la salle, qui ressemble, à quelques exceptions près, à un local de CPE, afin de prendre connaissance avec le contenu de la classe; deux fillettes ont fait un dessin, une autre a

assemblé un casse-tête avec sa maman, un garçon a sorti une panoplie de bonshommes pour faire la guerre, plusieurs se sont retrouvés dans le coin-cuisine. Avant de se séparer de son premier groupe, la professeure a pris des photos individuelles de ses nouveaux p'tits loups, assis devant une affiche indiquant « Mon premier jour d'école ».

LE VOYAGE EN AUTOBUS

Vendredi a été un autre moment important pour Alice. Malgré une matinée à la maternelle qui s'annonçait très courte (7 h 50 à 9 h 45), c'était le temps d'un premier transport en autobus. Un premier voyage sans papa et maman. À 7 h 25, nous étions donc tous les trois devant la maison à attendre le petit autobus jaune et ses quelques passagers déjà assis à l'intérieur. J'ai eu une pensée pour le film *Forrest Gump*, lorsque celui-ci prend l'autobus scolaire pour la première fois et que tous lui disent : « Cette place est prise... jusqu'à ce qu'il fasse connaissance avec Jenny. Bref, juste une petite pensée.

Donc, après les bisous de circonstance, ma fille a grimpé les deux marches du véhicule et est allée prendre place à l'intérieur. J'ai l'impression qu'elle était tellement concentrée qu'elle n'a jamais vu les autres jeunes assis à l'intérieur. Elle s'est installée seule sur un banc près de la fenêtre pour nous observer. Elle avait le sourire aux lèvres; ce qui est bon signe, non?

Question aux lecteurs :



Comment avez-vous vécu la rentrée scolaire de votre enfant?

REDACTION@VERSANTS.COM

*** PROVIGO SAINT-BRUNO**
a donné + de 1/2 million\$ à ses clients depuis un an **plus**

3 JOURS SEULEMENT

du jeudi 7
au samedi
9 septembre

Recevez

20 000 .pts

si vous dépensez 150 \$* en magasin

C'est une valeur de **20\$**
en crédit de récompense



Une nutritionniste offrant des consultations individuelles et ateliers de groupe gratuits

Genevieve Ledoux, Dt.P. Nutritionniste-Diététiste.

Provigo
Le Marché

ÉCOLE CULINAIRE
Cours de cuisine pour tous.



1402, rue Roberval, Saint-Bruno
450 653-0433

Provigo le Marché, toujours au cœur de votre quotidien.

Venez nous voir
sur Facebook



*Voir détails en magasin.

Une rentrée scolaire en double

La rentrée scolaire peut être vécue de bien des manières avec ses petits et ses plus gros défis aussi bien chez les enfants que chez les parents. Pour la rentrée de jumeaux, les questions sont deux fois plus nombreuses et l'une des premières est de savoir si les enfants fréquenteront ou pas la même classe.

un texte de Frédéric Khalkhal
fkhalkhal@versants.com

« En ce qui me concerne, il n'y a eu aucun problème. L'École Arc-en-ciel (à Sainte-Julie) a fait preuve d'une très belle ouverture. Alors que dans d'autres établissements on a tendance à séparer quasiment automatiquement les jumeaux dans les classes, mes deux enfants ont pu entrer en quatrième année ensemble », explique Élise Patenaude, la mère d'Antoine et de Julien à Sainte-Julie.

Mme Patenaude est dans une association de parents de jumeaux et il n'y a pas d'ambiguïté pour elle : « Les associations sont favorables pour que les parents soient toujours consultés sur cette question. »

Dans les faits, il semblerait que la séparation obligatoire soit la politique la plus répandue dans les écoles, entre autres pour des considérations administratives, indique sur son site l'Association des parents de jumeaux et triplés de la région de Montréal (APJTM).

« Si les membres de la direction d'école s'opposent à la volonté des parents, ils ont l'obligation d'apporter des preuves d'ordre pédagogiques des méfaits potentiels du choix des parents, pour infirmer la décision des parents. » - CSDM

À la Commission scolaire de Montréal, en 2003, les parents de jumeaux, avec l'aide des associations, ont réussi à faire voter les commissaires à l'unanimité pour une résolution de libre choix aux parents dans le placement en classe (ensemble ou séparés) des jumeaux/jumelles. Ainsi, dans les écoles de la CSDM, un règlement prévoit que le choix revient complètement aux parents. « Si les membres de la direction d'école s'opposent à la volonté des parents, ils ont l'obligation d'apporter des preuves d'ordre pédagogique des méfaits potentiels du choix des parents, pour faire renverser la décision des parents », prévoit le texte. Et là encore, si les parents ne sont pas en accord avec cette décision, ils ont la possibilité de mener une procédure de contestation par l'intermédiaire du commissaire scolaire, susceptible de redonner le libre choix du placement aux parents.

À LA CSP

Toutes les directions d'école du Québec ont reçu une copie de cette décision, comme le



Élise Patenaude, la mère d'Antoine et de Julien, a rencontré une belle ouverture avec l'école de ses enfants pour qu'ils soient dans la même classe. (Photo : Frédéric Khalkhal)

mentionne la réglementation, et leur commission scolaire a été appelée à l'appuyer.

À la Commission scolaire des Patriotes (CSP), aucune directive de ce genre ne semble être en vigueur. Au moment de la rédaction de l'article, la CSP n'avait pas encore répondu aux *Versants*.

DES PARENTS DÉMUNIS

« Dans notre association de parents de jumeaux, nous avons plusieurs parents qui viennent nous voir, désespérés, quand ils se font dire non à leur demande de placer leurs enfants dans la même classe. Souvent, les parents ne comprennent pas bien à quel moment il est nécessaire de faire des démarches auprès de son établissement et notre groupe réservé aux parents de jumeaux est là pour les conseiller », de préciser Mme Patenaude.

Libre choix des parents de jumeaux et + dans les écoles du Québec, le nom de l'association affiliée à l'APJTM, est un groupe privé qu'il est possible de joindre sur Facebook. L'organisation rencontre de plus en plus de familles vivant avec des jumeaux. « Nous nous rendons compte qu'il y a encore dans le milieu de l'éducation de vieux préjugés qui perdurent à l'encontre des jumeaux et, dans certains endroits, la décision de les séparer systématiquement en fait partie. »



(Photo : courtoisie)

Mme Patenaude sait de quoi elle parle, elle est elle-même enseignante. « Lorsqu'on est parent

de jumeaux, il est important dès le mois d'avril d'en parler à l'établissement scolaire. Souvent, il y a une méconnaissance du phénomène de la jumeauté, qui n'est pas un problème, mais marque cependant une particularité. »

Pour Mme Patenaude, tout se passe très bien avec ses deux garçons. « Ils sont dans la même classe, mais ce n'est pas pour cela qu'ils ont les mêmes amis, les mêmes centres d'intérêt. Ils sont ensemble, mais ne cherchent pas à se ressembler. Par contre, dès qu'ils sont séparés, c'est tout à fait différent. »

NAISSANCE DE JUMEAUX

Environ 1 naissance sur 80 est une naissance multiple par conception naturelle; ces statistiques augmentent lorsqu'il s'agit d'une fécondation in vitro, où l'on parle alors de 1 naissance sur 4.

Au Canada, les jumeaux représentaient 1,8 % des naissances en 1981 et 2,9 % en 2005, selon Statistique Canada. Au Québec, en 2010, ce taux s'établissait à 3,1 %.

Cette hausse concerne seulement les faux jumeaux. En effet, le taux de jumeaux identiques est, lui, demeuré stable. L'augmentation des naissances multiples s'expliquerait entre autres par le fait que les mères retardent maintenant plus le moment de la maternité. Avec l'âge, les femmes risquent davantage de produire plusieurs ovules par cycle menstruel, ce qui augmente les chances de concevoir de faux jumeaux. Au Canada, l'âge lors de la première grossesse est passé de 24 ans en 1965 à 28 ans en 2008.

Mme Patenaude avait une chance sur 500 d'avoir des jumeaux identiques nés par conception naturelle.

LES VERSANTS
www.versants.com

Les Versants du Mont-Bruno inc.
1488, rue Montarville J3V 3T5
450 441-5300 www.versants.com

Éditeur
Philippe Clair
pclair@versants.com

Adjointe administrative
Michèle Caya
mcaya@versants.com

Directrice ventes et solutions médias
Anne-Marie Clair
amclair@versants.com

Directeur du contenu
Frédéric Khalkhal
fkhalkhal@versants.com

Journalistes
Frank Jr Rodi
frodj@versants.com
Annabelle Baillargeon
Adaée Beaulieu
Xavier Demers
Josianne Desjardins

Conseillers ventes et solutions médias
Sylvie Croze
scroze@versants.com

Serge Cordeau
scordeau@versants.com

Conseillère ventes, marketing et solutions médias
Mélodie Clair
mclair@versants.com

Directrice de production
Stéphanie Lambert
pub@versants.com

Infographistes
Denis Kiopini
Geneviève Ducharme
Carole Bouvier

Révisseur - Correctrice
Ginette Grisé

Imprimerie
Transcontinental

Distribution
Publi-Sac

21 050 exemplaires

Financé par le gouvernement du Canada

Canada

RÉSEAU SÉLECT

MIXTE
Papier issu de sources responsables
FSC® C011825