



Commission scolaire
des Patriotes

Service du secrétariat général
et des communications

REVUE DE PRESSE

DU 25 AU 31 JANVIER 2015

Actualités / Société

28 janvier 2015 - 14:10

La Commission scolaire des Patriotes dresse un bilan positif de l'Expo-sciences 2015



Par Sébastien Roy, Journaliste



Photo: Courtoisie CSP

La Commission scolaire des Patriotes (CSP) dresse un bilan positif de l'édition locale de l'Expo-sciences 2015, qui s'est tenue le 22 janvier dernier à l'école secondaire du Mont-Bruno.

En effet, parents, élèves, gens du public et de l'industrie se sont présentés en grand nombre pour encourager les quelque 200 élèves qui ont mis temps et efforts depuis le début de l'année scolaire pour réaliser leurs projets scientifiques.

Une centaine de projets d'élèves ont été exposés lors de cette compétition scientifique et technologique, qui a permis aux élèves de mettre en lumière des compétences telles que la créativité, la communication orale et écrite ainsi que le travail d'équipe.

Les gagnants

Au terme de cette journée, 11 projets ont été déclarés gagnants dans les différentes catégories. Au niveau junior, trois équipes de l'école secondaire du Grand-Coteau ont terminé au sommet du classement.

D'abord, Marilie Lambert et Gabrielle Guimond ont reçu le premier prix avec le projet sur le dessin, suivies d'Amélia Lucin et Ève D'Ambroise avec Chut! Je dors. Stéphanie Giguère-Winkler et Ariane Dubuc, qui avaient choisi la maladie de Lyme comme thème, ont complété le podium.

Dans la catégorie intermédiaire, Camille Boileau et Noémie Massicotte, de l'École d'éducation internationale, ont remporté le premier prix grâce à leur projet N'attends pas que ça dégénère.

Émile Favron, de l'école secondaire du Mont-Bruno, est monté sur la deuxième marche du podium avec son exposé sur les différents types d'intelligence.

Un autre duo de l'École d'éducation internationale complète le podium. Il s'agit de Maude Fusey et Sarah-Michelle Brossard qui avaient comme sujet le régime hypotoxique.

Le niveau sénior a été dominé par des représentants de l'école secondaire De Mortagne. Ariane Vallerand-Roger et Clara Pinet-Germain (Un voyage dans le sang), Émile Tourigny-Lalongé et Jean-Félix Beauchemin (La magie de la science) ainsi que Hubert Rousseau (LOL, le pétrole) ont respectivement terminé au premier, deuxième et troisième rang.

Deux autres équipes ont été récompensées dans d'autres catégories. Thomas Saulnier-Bellemare a gagné grâce à son expérimentation Freiner l'érosion. Comme les gagnants séniors, il étudie à l'école secondaire De Mortagne. Le duo Léanne Lepage et Émilie Pausé a été choisi en tant que coup de cœur pour leur projet sur les effets de la drogue sur le cerveau. Ces dernières font leurs études à l'École d'éducation internationale.

Les équipes ayant remporté les 1^{re} et 2^e positions ainsi que l'équipe ayant remporté le prix pour le projet d'expérimentation représenteront la CSP lors de la compétition régionale de l'Expo-sciences, qui aura lieu du 18 au 21 mars 2015 au Collège militaire royal de Saint-Jean à Saint-Jean-sur-Richelieu.

SOURCE: Communiqué

**La justice La solidarité
Le partage des ressources**



**Développement
et Paix**

J'Y CROIS. JE DONNE.

1 888 234-8533

www.devp.org

Enfin je pense à moi...

Les traitements antirides (botox, restylane, perlane, juvederm, lasers) etc...
Traitement efficace contre le **cellulite** et le raffermissement de la peau. **Venus Freeze**
Rajeunissement de la peau du visage, du cou et du décolleté, le **SmartXide Co2 fractionnel**...

- Liposuction
- Greffes de cheveux
- Rajeunissement de la peau du visage, du cou ou du décolleté
- Minilift par injection de remplissage
- Augmentation des lèvres
- Varices (par injection ou par laser)
- Couperose (laser)
- Tatouage (laser)
- Taches brunes (laser)
- Épilation au laser diode ET Forfait disponible



Rajeunir la peau de 10 ans en peu de temps...

Le Centre de Médecine & Chirurgie Esthétique de Longueuil vous offre des soins et des traitements à la fine pointe des connaissances scientifiques actuelles et prouvées, et ce, depuis 20ans, pour vous aider à vieillir en beauté. La prévention à encore bien meilleur goût que l'intervention quand il en est encore possible.

Lors d'une consultation, un programme de rajeunissement facial vous sera proposé selon l'évaluation de l'état de votre visage, tout en respectant votre budget.

Salle d'opération complète sur place

Dr Pierre Courchesne et son équipe!
Directeur médical/omnipraticien

Avertissement: Cette photo est à titre indicatif et informatif, elle ne constitue aucunement une garantie de résultat. Photo: Patiente du Centre de Médecine & Chirurgie esthétique.

**Le Centre de Médecine
& Chirurgie Esthétique**

Plus de 20 ans d'expérience
Plus de 20 000 patients traités par une équipe de professionnels expérimentés.
Dr Pierre Courchesne, directeur médical (omnipraticien)

Chirurgie plastique & esthétique
Visage, yeux, oreilles, nez, seins, abdomen et cuisses

504 BOUL. ROLAND THERRIEN, LONGUEUIL 450 677-5533 • WWW.ESTHETIQUE.QC.CA

La Croix-Rouge bien présente en Montérégie

Cette année, l'action de la Croix-Rouge en Montérégie a été déterminante pour plus de 710 personnes, victimes de sinistres, dans le cadre de 156 différentes interventions. En 2013, la Croix-Rouge était intervenue 133 fois et avait aidé 840 personnes.



Dans la région, comme partout ailleurs dans le monde, la Croix-Rouge offre du soutien humain et matériel à ceux qui ont tout perdu. Chaque jour au Québec, les équipes d'intervenants bénévoles sont mobilisées pour venir en aide à des sinistrés. La générosité récurrente des donateurs permet de combler leurs besoins essentiels d'hébergement, d'alimentation et d'habillement en plus d'offrir un soutien moral en ces moments difficiles. En Montérégie, 289 bénévoles se dévouent pour venir en aide aux sinistrés.

La Croix-Rouge est à la recherche de nouveaux bénévoles afin de compléter ses équipes d'intervenants en services aux sinistrés, en collecte de fonds et en organisation d'événements spéciaux dans la région de Belœil, de Marieville,

de Napierville, de Verchères et de Saint-Jean-sur-Richelieu. Les bénévoles Croix-Rouge aident principalement les victimes de sinistres, lors d'incendies ou d'inondations, en posant avec compassion des gestes qui apportent réconfort et chaleur humaine aux sinistrés. Une formation accréditée en secourisme et en intervention d'urgence auprès des sinistrés est offerte. Pour plus de renseignements, les personnes intéressées peuvent visiter le www.croixrouge.ca/quebec.

Source: Croix-Rouge canadienne, Division du Québec

Concept de traitement
All-on-4*
Un solide sourire



DITES ADIEU À VOTRE DENTIER GRÂCE AUX IMPLANTS DENTAIRE!

Fiez-vous à nos 20 années d'expérience et de succès clinique remarquable!

Réhabilitez votre sourire
avec nos nouveaux services d'implantologie, rapides et très faciles.
Consultation sans frais
Traitements déductibles d'impôt - Financement disponible

LUC ST-CERNY
DENTUROLOGISTE



630, rue Duvernay,
Verchères 450 583-5107

1991, Léonard-De Vinci,
Sainte-Julie 450 922-2840

Certains pré-requis cliniques s'appliquent. All-on-4* est une marque de commerce de Nobel Biocare Services AG.

Alliance
des massothérapeutes
du Québec



Formation Professionnelle:

« **Massothérapeute 400 heures** »
Durée de 8 mois.

Notre école est reconnue, cours professionnels déductibles d'impôt.

Vous cherchez une carrière valorisante et enrichissante. Une profession de l'avenir, près des gens et aidante. Un horaire flexible, autonome ou salarié.
Notre formation est **UNIQUE** parce qu'elle est complète.

Cours Suédois FIN/SEMAINE: du 7 février au 6 sept. 2015

Une fin de semaine sur deux, sam et dim de 9h à 17h et les mercredis 18h30 à 22h.

Formation Kinésithérapeute, Shiatsu, Fasciathérapie, Réflexologie, etc.

Pour tous, aucun prérequis: Initiation massage, soins pieds, etc.

450.441.1117 ou 1.888.687.1786



www.massotherapie.qc.ca

info@massotherapie.qc.ca

AVEZ-VOUS INSCRIT OU RÉINSCRIT VOTRE ENFANT POUR L'ANNÉE SCOLAIRE 2015-2016?



**Commission scolaire
des Patriotes**

Période officielle d'admission et d'inscription :
DU 2 AU 13 FÉVRIER 2015

Consultez www.csp.qc.ca/inscription ou
communiquiez avec votre école de secteur

450 441-2919 poste 3804 : www.csp.qc.ca

Familiprix

Saint-Bruno recherche :

Assistante technique en pharmacie

- +/- 12-15 heures semaines (temps partiel)
- Disponible les soirs et la fin de semaine
- Excellent service à la clientèle
- Disponibilité et fiabilité
- Équipe jeune et dynamique
- Expérience dans un poste de même nature ou étude au DEP assistante technique en pharmacie

À l'attention de Valérie Roy, atp-chef
par courriel à embauche.familiprix@hotmail.com
ou par téléc. 450 653-8651

Familiprix

Saint-Bruno recherche :

Assistante technique en pharmacie

- Avec expérience et le désir de relever des défis professionnels.
- Intérêt à assumer des tâches professionnelles variées dans une équipe dynamique.
- Temps plein, horaire flexible
- Salaires avantageux et avantages sociaux complets

À l'attention de Valérie Roy, atp-chef
par courriel à embauche.familiprix@hotmail.com
ou par téléc. 450 653-8651



Poste: CUISINISTE /DESIGNER

Description des tâches

- Accueillir la clientèle
- Définir et évaluer les besoins des clients
- Élaborer des plans et devis d'armoires de cuisine et salle de bain en fonction des besoins des clients
- Faire le concept des projets à l'aide du logiciel Cabinet Vision

Atitudes requises

- Expérience comme cuisiniste (ou expérience connexe)
- Connaissance du logiciel Cabinet Vision (un atout)
- Facilité de communication. Esprit d'équipe
- Dynamisme et minutie

Conditions

- Poste permanent : temps plein
- Salaire : selon expérience

Faire parvenir votre curriculum
par courriel à : patrick.benoit@armoben.com

Jean Coutu

SAINT-BRUNO RECHERCHE :

COSMÉTICIENNE

Temps partiel
Disponible de jour, soir
et un week-end sur deux.

C.V. à l'attention de
Nathalie Lefebvre
Envoyer C.V. au 12, Clairevue O.
Saint-Bruno, J3V 1P8
ou par téléc. au 450 653-1312

AGENDA

Club Informatique Mont-Bruno

Le Club Informatique Mont-Bruno regroupe des personnes intéressées à partager leurs connaissances et à s'entraider en informatique. Il accueille autant des débutants que des connaisseurs. Les rencontres se tiennent au chalet Marie-Victorin situé au 1150, rue Marie-Victorin, le mercredi soir et le vendredi après-midi. Mercredi 28 janvier à 19h30: comment télécharger, installer et utiliser Avast. Nettoyage de l'ordinateur avec le logiciel gratuit Jetclean. Les différents façons d'arrêter un ordinateur en situation normale et lorsque l'ordinateur ne fonctionne pas bien (lorsqu'il est gelé ou ne répond plus aux commandes). Vendredi 30 janvier à 13h30: Capture d'écrans avec divers outils: Microsoft Windows, Snagit et Camtasia Studio 8. Google Flight Search: outil pratique pour trouver des vols vers toutes destinations à partir de Montréal. Pour information: Raymonde Lemay, 450 482-3993, cimbcc@cimbcc.org ou www.cimbcc.org.

Des rencontres pour apprendre et se ressourcer

Le Centre de femmes Entre Ailes Ste-Julie a pour mission de briser l'isolement des femmes et promouvoir leur développement et leur autonomie, par le biais d'activités et de services variés. Voici certaines des activités offertes: *Vaincre la peur du jugement* – les jeudis, du 29 janvier au 6 mars: (35\$/m./40\$/n.m.). *Ma vie en art-moniel* – les lundis, du 2 février au 16 mars de 9h30 à 11h30: (30\$/m./40\$/n.m.). *Sur la corde raide* – 5 février de 13h30 à 16h: (gratuit). Programmation complète au www.entreailes.org. Pour information ou inscription: 1611-A, rue Principale à Sainte-Julie ou 450 649-0658.

Défi santé 5/30 équilibre

Le conseil municipal de Varennes invite les citoyens à prendre part activement au Défi santé 5/30 équilibre durant six semaines, du 1^{er} mars au 11 avril. Il s'agit d'une occasion pour développer l'habitude d'accomplir des gestes concrets au quotidien pour manger mieux, bouger plus et prendre soin de soi. Dans le but de promouvoir le Défi santé 5/30 équilibre auprès des citoyens, la Ville de Varennes offrira gratuitement les activités libres suivantes: badminton familial et patinage libre. Pour en savoir plus, visitez DefiSante.ca et facebook.com/defisante.

Assemblée générale annuelle

La Société de généalogie de La Jemmerais invite tous ses membres en règle à assister à la 21^e assemblée générale annuelle qui aura lieu le mercredi 25 février à 19h à la salle multifonctionnelle de la Bibliothèque municipale de Sainte-Julie, au 1600, chemin du Fer-à-Cheval, Sainte-Julie.

Collecte de sang

Les élèves de l'école du Carrousel et le Tigre Géant lancent un appel aux citoyens intéressés à faire une grande différence dans la vie de personnes malades en participant à la collecte de sang du lundi 9 février à Varennes. Les élèves et le Tigre Géant accueilleront les donateurs entre 10h30 et 19h30, à la Maison des Aînés, située au 2016, boul. René-Gaultier, à Varennes.

Exposition à la bibliothèque de Sainte-Julie

La bibliothèque de Sainte-Julie présente jusqu'au 6 mars l'exposition *La MRC de Marguerite-D'Youville... par quatre chemins*. Différents thèmes soit le fleuve, le passé seigneurial, le patrimoine bâti, religieux et immatériel ainsi que les activités agricoles et industrielles seront abordés dans cette exposition. Horaire de la bibliothèque: lundi au jeudi de 13h à 21h, vendredi de 10h à 21h, samedi de 10h à 17h et dimanche de 13h à 17h.

Nomination

Nathalie Garand de Sainte-Julie est la nouvelle coordonnatrice de la Maison de l'Entraide. Sous l'autorité du conseil d'administration, Mme Garand sera responsable de la gestion des ressources humaines, financières et matérielles. Elle dirigera aussi les opérations courantes de l'organisme.

Inscription pour la nouvelle année scolaire

La période officielle pour inscrire un enfant à la maternelle, inscrire un nouvel élève ou réinscrire un élève dans l'une des écoles primaires ou secondaires de la Commission scolaire des Patriotes (CSP) se tiendra du 2 au 13 février. Pour tous les élèves qui fréquentent déjà une école de la CSP, la réinscription se fera à l'aide d'un formulaire que l'enfant apportera à la maison au début du mois de février et qui devra être retourné à l'école au plus tard le 13 février. Les parents d'un enfant qui fréquentera la maternelle pour la prochaine année scolaire, ou ceux d'un jeune qui s'inscrira pour la première fois dans une école primaire ou secondaire de la CSP dès septembre 2015 sont invités à visiter le www.csp.qc.ca/inscription pour connaître tous les détails entourant l'inscription scolaire.

Al-Anon

Pour toutes les personnes préoccupées ou dérangées par la consommation d'alcool d'un proche, Al-Anon propose des réunions tous les vendredis à 20h au 1611 A, rue Principale, Sainte-Julie. Renseignements: 1 888 Al-Anon ou www.alanon-montreal.org.

Les clés du deuil

Lancement le dimanche 1^{er} février de 14h à 16h du livre d'Audrée-Jade Carignan *Les clés du deuil* au Yoga et Cardio au 800, montée Sainte-Julie, bureau 104, Sainte-Julie. Pour l'occasion, le livre sera offert au prix de 15\$ (taxes incluses). Pour toutes informations ou pour se procurer le livre directement de l'auteure: audree_jade@hotmail.com ou audreejadecarignan.wix.com/audreejadecarignan.

Un merci sincère

Action bénévole de Varennes tient à remercier M. Ménard, propriétaire de la pépinière Jardin de Varennes pour le don de 253,40\$ à la suite de la vente de sapins. Un tirage a été fait le 23 décembre dernier pour remercier la clientèle. L'heureuse gagnante est Alexandra Tourigny.

Concours québécois en entrepreneuriat

Le Service de développement économique de la MRC de Marguerite-D'Youville, en collaboration avec les Caisses Desjardins du secteur des Patriotes et le Carrefour

jeunesse-emploi Marguerite-D'Youville, donne le coup d'envoi aux activités de la 17^e édition du Concours québécois en entrepreneuriat (CQE) dans la MRC de Marguerite-D'Youville en invitant les nouveaux et futurs entrepreneurs du territoire à s'inscrire dans l'une ou l'autre des six catégories du concours avant le 16 mars, au www.concours-entrepreneur.org. Le concours est ouvert aux projets d'affaires qui n'ont pas obtenu de revenus de vente avant le 1^{er} avril 2014, et dont le démarrage est fixé, au plus tard, au 31 décembre 2015. De plus, ce concours permet aux entreprises existantes faisant l'objet d'une transmission d'entreprise de présenter leur candidature au prix « Transmission d'entreprise ». Tous les détails sont disponibles sur le site www.concours-entrepreneur.org.

Friperie Ma penderie Chic

Ma penderie Chic propose une gamme de vêtements prêt-à-porter de toutes tailles à prix abordables, dont une sélection de vêtements neufs et usagés ainsi que de nombreux accessoires mode. À l'achat de deux articles, obtenez le troisième à 50%! Nouveautés à chaque semaine. Située au 1611-K, rue Principale à Sainte-Julie, Ma penderie Chic est ouverte tous les jeudis de 9h à 18h, les vendredis de 9h à 17h et les samedis de 9h30 à 16h. Les profits permettent au Centre de femmes Entre Ailes Ste-Julie d'améliorer les conditions de vie des femmes. Les dons de vêtements et accessoires sont acceptés. 450 649-0658.

Une nouvelle limite de demande admissible aux petites créances

Vous êtes en conflit avec un individu ou une petite entreprise? Vous vous estimez lésé et désirez annuler un contrat, être remboursé ou recevoir un montant de dédommagement (dommages et intérêts)? Une poursuite à la Division des petites créances est une solution économique, et plus simple qu'un procès. Il s'agit d'un tribunal où les personnes se représentent elles-mêmes sans avocat. Depuis le 1^{er} janvier, le montant maximum de réclamation admissible est passé de 7000\$ à 15 000\$. Qui peut poursuivre aux Petites créances? Un individu ou une personne morale (corporation, société ou association) qui employait au plus 5 personnes au cours des 12 mois précédant la demande. Il faut garder une preuve (courrier recommandé) de cet envoi. Un formulaire de demande doit être déposé le plus tôt possible après l'événement à l'origine du conflit. Il est bon de s'informer auprès du greffier de la Division des petites créances pour obtenir de l'aide pour faire votre demande, et aussi parce que certaines demandes doivent respecter un délai déterminé. On peut contacter la Division des petites créances du district de Longueuil au 450 646-4067. On trouve gratuitement les explications sur la demande aux petites créances ainsi que sur la mise en demeure sur le site du ministère de la Justice au www.justice.gouv.qc.ca dans la section sur les petites créances. L'Association coopérative d'économie familiale (ACEF) Rive-Sud de Montréal se réjouit de cette modification qui permettra à un plus grand nombre de consommateurs d'obtenir justice à moindre coût. L'ACEF œuvre depuis 40 ans dans les domaines de l'endettement, du budget et de la défense des droits des consommateurs. Vous êtes préoccupés par votre situation financière ou voudriez plus d'information sur les petites créances? Communiquez avec l'ACEF au 450 677-6394 ou au 1 877 677-6394.

Source: ACEF Rive-Sud de Montréal

Nouveau site Web pour les Lynx du cégep Édouard-Montpetit

Les Lynx du cégep Édouard-Montpetit présentent à leurs internautes leur nouveau site Web. Misant sur le visuel et la facilité de navigation, le golynxgo.com, déployé en environnement adaptatif (responsive design), met l'accent sur tous les aspects de la grande famille des Lynx: l'athlète, la discipline et les réussites.

L'accent mis sur le visuel, combiné à l'accès direct aux dernières nouvelles et aux derniers résultats des sportifs Lynx, renforce le sentiment d'appartenance et la fierté d'être Lynx. «Le site Web donne un nouveau souffle à notre campagne de visibilité et de promotion des équipes sportives. C'est une belle vitrine pour annoncer les exploits de nos étudiants-athlètes et les événements à venir», a partagé Catherine Hurteau, responsable des équipes sportives Lynx.

La grande famille des Lynx en un seul endroit

Autant les futurs Lynx que les Lynx actuels y trouveront tout ce dont ils ont

besoin. Que ce soit le profil des équipes, les matchs et les événements à venir, les installations sportives ou le soutien accordé aux athlètes, l'information est facilement accessible. «De nouvelles sections sont mises de l'avant, surtout en ce qui a trait aux services offerts à l'étudiant membre d'une équipe Lynx. Nous avons le souci de l'accompagner aussi bien dans sa vie sportive que scolaire», a expliqué Pascale Maheu, adjointe à la Direction des affaires étudiantes et communautaires du cégep.

Nouveauté : les Lynx en vidéo

Grâce au travail des équipes vidéastes d'Édouard, les équipes sportives font désormais l'objet de reportages vidéo. Webdocumentaires, vidéos promotionnelles ou encore reportages sur les événements annuels, l'internaute peut être témoin de la vitalité des équipes Lynx. C'est alors que la devise des Lynx «Discipline. Intensité. Solidarité.» prend tout son sens. «Les vidéos illustrent avec brio la réalité de nos équipes. La rigueur, l'effort et le travail d'équipe de nos athlètes et de nos entraîneurs n'échappent à personne», a mentionné Mme Maheu.



Le Grizzly Nordique peewee B de Sainte-Julie a terminé l'année en beauté. PHOTO TC MEDIA - GRACIEUSETÉ

Une fin d'année rêvée pour le Grizzly Nordique

L'année 2014 s'est bien terminée pour le Grizzly Nordique peewee B de Sainte-Julie.

L'équipe a remporté les honneurs du tournoi PBMJ de Varennes. Grâce à un dossier de 3 victoires et une défaite lors de la ronde préliminaire, l'équipe s'est retrouvée en finale. Les joueurs ont travaillé très fort lors de la dernière partie et ont gagné 2-1 contre les Sénateurs de Delson.

Les entraîneurs sont très fiers du travail de l'équipe formée de Félix Lavoie, Justin Hamel, Vincent Beaulieu, Jordan Légaré, Maximilien Fontaine, Félix Beauchamp, Olivier Laguë, Nicolas Fortin, Nikolas Thibault-Pellerin, Vincent Plamondon, Cédric Demers, Timothé Lambert ainsi que Nicolas Bernier et Clovis Cain-Côté (absents sur la photo).



OPÉRATRICE, OPÉRATEUR DE MACHINES-OUTILS À COMMANDE NUMÉRIQUE

Attestation d'études professionnelles reconnue par le ministère de l'Éducation, du Loisir et du Sport

UN MÉTIER STIMULANT EN 21 SEMAINES!

DURÉE DE LA FORMATION :
645 heures, du lundi au vendredi, de 8 h à 16 h 15.

DATE DE LA FORMATION :
du 9 février au 8 juillet 2015, incluant 3 semaines de stage en entreprise.

LIEU DE LA FORMATION :
CFP Pierre-Dupuy
1150, ch. Du Tremblay, Longueuil



MILIEUX DE TRAVAIL :
Atelier d'usinage, usine de fabrication mécanique et entreprise manufacturière.

CONDITIONS D'ADMISSION :
3^e secondaire ou l'équivalent en langue d'enseignement, en langue seconde et en mathématique

OU
avoir obtenu une attestation d'équivalence pour ce niveau de scolarité (AENS)
OU
avoir 18 ans ou plus et avoir réussi le test de développement général (TDG) sans préalable spécifique.

Vous pourriez être admissible à une aide financière du programme des prêts et bourses du ministère de l'Éducation, du Loisir et du Sport ou de la part d'Emploi-Québec.

SÉANCE D'INFORMATION OBLIGATOIRE : inscrivez-vous dès maintenant!
450 670-0730, poste 2127 ou 2128

COMMISSION SCOLAIRE MARIE-VICTORIN

AGIR SUR DEMAIN

Service aux entreprises et à la communauté
Commission scolaire des Patriotes

Formation sur mesure

Du 9 février au 20 mars 2015



Cariste / Conducteur de chariot élévateur

Inscrivez-vous dès maintenant !

450 645-2370, poste 7103

Cette formation est offerte grâce à la participation financière d'Emploi-Québec

Emploi Québec
Montréal

LIEU DE FORMATION
Centre de formation professionnelle des Patriotes
2121, rue Darwin, Sainte-Julie

CONDITIONS D'ADMISSION
Avoir 18 ans ou plus
ET
Satisfaire aux normes d'admissibilité de la Mesure de formation de la main d'oeuvre d'Emploi-Québec

Les procédures seront revues à la SECTEAU

Après que la Ville de Longueuil ait baigné dans l'eau chaude la semaine dernière à la suite de la crise de l'eau qui a touché plusieurs municipalités, la Société d'exploitation de la centrale de traitement d'eau Chambly-Mariville-Richelieu (SECTEAU) compte revoir ses procédures afin de redoubler de vigilance.

ANNABELLE BAILLARGEON
annabelle.baillargeon@tc.tc

Ayant des réservoirs de carburant plus petits que la Ville de Longueuil, le directeur de la SECTEAU, Luc Airoldi affirme que le système de génératrice est inspecté tous les ans par une firme externe. De plus, un entretien régulier est effectué par rapport aux tuyaux.

«Nous sommes confortables dans nos moyens de prévention, mais nous allons tout de même revalider nos procédures. Nous allons évaluer s'il est possible d'ajouter encore plus de protection», assure M. Airoldi.

Procédure d'urgence

Advenant une situation d'urgence, la SECTEAU communique immédiatement avec les Villes qu'elle approvisionne. Ces dernières mettent alors en branle leurs procédures de gestion de crise.

Selon le maire de Richelieu, Jacques Ladouceur, un avis d'ébullition ou une interdiction de consommer l'eau est alors émis, tout dépendant de la gravité de la situation. Si la problématique semble perdurer, des mesures d'urgence seront alors déployées.



La SECTEAU croit en la sécurité de ses installations. PHOTO TC MÉDIA - ARCHIVES

«Je ne crois pas que l'on réinventerait la roue. Je fais référence à ce qui a été fait à Longueuil, on aurait probablement fait un centre de distribution d'eau potable le temps que ça se règle, des tests et des démarches en conséquence», soutient le maire.

Pour transmettre rapidement l'information aux citoyens, la Ville collabore avec les cols bleus pour distribuer des accroche-portes. Des annonces sur le site web de la ville, la page Facebook ainsi que sur le panneau à l'entrée de la ville sont également envoyés.

SYNDICAT DE L'ENSEIGNEMENT DE CHAMPLAIN

Lancement de la campagne *En négo - École publique en danger*

Pour marquer le coup du début des négociations sectorielles en éducation, le Syndicat de Champlain (CSQ) lance la campagne *En négo - École publique en danger*.

Des affiches et des autocollants ont été distribués dans toutes les écoles sur le territoire du Syndicat et une publicité radio sera diffusée au cours de la semaine.

Rappelons que le dépôt des demandes patronales, le 16 décembre, a semé la grogne chez les enseignants et le personnel du soutien scolaire, qui ne digèrent pas la hausse annoncée du nombre d'élèves dans les classes, l'abolition de la pondération *a priori* des élèves en difficultés d'apprentissage pour la formation des groupes, et l'augmentation de leur tâche,

assortie d'un gel de salaire de deux ans.

Une première action de mobilisation s'est donc tenue lundi, alors que les membres du Syndicat ont porté un autocollant en appui à cette campagne qui rappelle que les demandes patronales en éducation sont inacceptables et menacent carrément la viabilité et la qualité du réseau public d'éducation québécois.

Le Syndicat de Champlain (CSQ) regroupe plus de 10 000 membres issus du domaine de l'éducation, dont 8000 enseignants et 2000 employés de soutien qui travaillent pour les commissions scolaires des Patriotes, Marie-Victorin et Vallée-des-Tisserands.

Source: Syndicat de Champlain



la collecte maire de Mariville et ses conseillers



Sous la présidence d'honneur du maire
Monsieur Gilles Delorme



Vendredi 30 janvier de 13 h à 20 h
Salle des Chevaliers de Colomb
245, rue Ouellette, Mariville



EXCAVATION TOUCHETTE (1988) inc.

Permis R.E.C.Q. / Licence R.B.Q. : 2548-7745
ENTREPRENEUR GÉNÉRAL
CONSTRUCTION - EXCAVATION - DÉNEIGEMENT
INDUSTRIEL - COMMERCIAL - RÉSIDENTIEL

MARIVILLE

450 460-7501

metro

Sylvain Bissonnette
Propriétaire franchisé

Metro Mariville

140, rue Ouellette, Mariville
mf022340opr@metro.ca
450 460-4480
450 460-8878
www.metro.ca



Vaste choix pour toute la famille
1023, Bouthiller, Mariville
450 460-7356



Caisse de Mariville-Rougemont

Siège social
1344, rue du Pont
Mariville, QC J3M 1G2
Centre de services Rougemont
991, rue Principale,
Rougemont, QC J0L 1M0
450 459-3164
Téléphone : 450 460-2134
Télécopieur : 450 460-2807



Centre
Sportif
de Rouville inc.

727, rue Desjardins, Mariville

450 460-3335
csrouville@videotron.ca

DONNEZ DU SANG. DONNEZ LA VIE.

La facture liée à la crise de l'eau sera partagée

Daniel Hart

Bien que les coûts ne soient pas encore connus, ce qu'il est convenu d'appeler « la crise de l'eau » sur le territoire de l'agglomération de Longueuil entraînera d'importants déboursés. « Ce sera dans les six chiffres, pas en bas de 100 000 \$, mais ça n'atteindra pas les millions », estime à première vue le maire Jean Martel. Qui assumera la facture? Aucune entente n'est encore intervenue à cet effet, mais tout porte à croire qu'il y aura un partage entre les municipalités touchées et la Ville centre. Certaines dépenses pourraient également être couvertes par le gouvernement du Québec, selon les programmes d'aide financière disponibles.

La mésaventure qui s'est produite dans une station de pompage de Longueuil où du diésel a été déversé dans l'eau potable, une situation hors de l'ordinaire, a entraîné l'intervention rapide du comité de mesures d'urgence à Boucherville. Dès que la Ville a été avisée qu'un avis de non-consommation de l'eau allait être annoncé, les responsables de ce comité se sont mis à l'œuvre. « Le personnel de l'hôtel de ville savait ce qu'il fallait faire. La priorité consistait à éviter que les citoyens ne consomment l'eau du robinet », affirme M. Martel, faisant le bilan de ce qui s'est produit.

Le premier geste du comité de mesures d'urgence a consisté à mettre en place un ensemble de moyens sur le plan des communications afin d'aviser la population dans les meilleurs délais notamment des appels personnalisés auprès des institutions publiques inscrites à la municipalité. En parallèle, le personnel a vu à la planification des appels automatisés pour l'ensemble des citoyens. À ces démarches se sont ajoutées la préparation de communiqués de presse et la tenue de points de presse.

L'autre volet de première importance fut d'approvisionner les citoyens en eau potable en leur fournissant des bouteilles d'eau. En raison des délais de livraison plus longs que prévu, à la suite des achats d'eau à Longueuil, la Ville de Boucherville a élaboré un plan B en contactant des entreprises locales afin de pouvoir recevoir de l'eau rapidement. La réponse fut immédiate. Les citoyens avaient accès à quatre points de distribution pour obtenir le précieux liquide. Plus tard, ce fut organisé pour limiter l'approvisionnement à deux endroits seulement, le centre multifonctionnel et le centre sportif Pierre-Laporte. Au centre sportif, les portes ont été ouvertes 24 heures sur 24 jusqu'au samedi soir. La distribution de bouteilles d'eau s'est terminée le lendemain à 20 h.

Certains citoyens ont critiqué la gestion de cette crise. Y aura-t-il des choses à revoir lorsque

se produit une situation aussi contraignante? « La leçon que je retiens est simple : je suis partisan de l'approche voulant que les mesures d'urgence se déroulent au plan local dans de telles circonstances », constate le maire de Boucherville avec le recul. Une constatation rassure M. Martel : « La santé de la population n'a pas été mise à risque, ont dit les experts ayant analysé l'eau après ce qui s'est produit. »

Le maire Jean Martel a fait le bilan de ce qui s'est produit à la suite du déversement de diésel dans l'eau à une station de pompage de Longueuil.



Un autre entrepreneur terminera les travaux de réfection au café centre d'art

Daniel Hart

L'abandon prématuré du chantier de l'entrepreneur qui a réalisé 85 % des travaux requis pour la conversion de l'ancien Hôtel Boucherville en café centre d'art a forcé la Ville à préparer un nouvel appel d'offres pour que soit terminée cette transformation. En décembre, l'administration municipale a entériné une résolution pour lancer un nouvel appel d'offres en ce qui a trait à la phase 3B du projet, c'est-à-dire la portion des 15 % de travaux inachevés. Le conseil municipal compte examiner les propositions reçues à la Ville au mois de février afin de pouvoir accorder les contrats requis.

La période des fêtes et l'inattendu déversement de diésel dans l'eau potable à la station de pompage de Longueuil ont eu pour conséquence de retarder

l'avancement de la dernière étape à réaliser dans le dossier du café centre d'art. L'ouverture du nouvel établissement, prévue au printemps, pourrait de ce fait être retardée une seconde fois.

La Ville a entrepris des procédures judiciaires contre l'entrepreneur qui a quitté le chantier. Les sous-traitants qui avaient travaillé sur le projet ont également fait de même. Il reste à voir si le coût pour terminer les transformations requises sera identique ou plus élevé que ce qui a été initialement prévu par les estimations de la municipalité. S'il y a un supplément à déboursier pour la Ville, la municipalité prévoit intenter une poursuite additionnelle pour ce préjudice. Pour l'heure, cela demeure toutefois hypothétique.

Service de décoration offert

Armoires

Nouveau Concept

Directement du manufacturier

Estimation gratuite à domicile

Prix qui défient toute compétition!

Tél: 450-645-0665 1420-A, rue De Coulomb à Boucherville

www.armoiresnouveauconcept.com | armoiresnouveauconcept@gmail.com

AVEZ-VOUS **INSCRIT** OU **RÉINSCRIT** VOTRE ENFANT POUR L'ANNÉE SCOLAIRE 2015-2016?



Commission scolaire des Patriotes

Période officielle d'admission et d'inscription : **DU 2 AU 13 FÉVRIER 2015**

Consultez www.csp.qc.ca/inscription ou communiquez avec votre école de secteur

450 441-2919 poste 3804 : www.csp.qc.ca

Plaisirs d'hiver à Varennes les 7 et 8 février, un rendez-vous pour toute la famille

La Ville de Varennes, en collaboration avec Loisir et Sport Montérégie, Kino-Québec et la Direction de la Santé publique de la Montérégie, invite les familles à profiter des joies de l'hiver lors de l'événement *Plaisirs d'hiver* qui se déroulera les 7 et 8 février prochain, de 12 h 30 à 16 h, au parc du Pré-Vert.

C'est sous le thème « *Allez jouer dehors, soyez actifs, vivez les plaisirs d'hiver!* » qu'une foule d'activités et jeux amusants sont prévus tout au long de la fin de semaine, tels que les jeux coopératifs, le hockey, le patinage libre, les promenades en carriole avec des chevaux, une butte à glisser, de la tire

sur neige (samedi seulement), des structures gonflables et une aire de repos chauffée. Parmi les nouveautés cette année : initiation au kinnball et mini-ferme (dimanche seulement). À l'intérieur du pavillon, les participants pourront confectionner de petits animaux et se faire maquiller. Des boissons chaudes seront offertes gratuitement et les citoyens sont invités à apporter leur tasse en guise d'effort pour préserver l'environnement. Des prix de présences seront tirés au hasard au cours de cette fin de semaine.

En cas de mauvais temps, l'activité aura lieu à l'école secondaire Le Carrefour.



Période d'inscription à la Commission scolaire des Patriotes

La période officielle pour inscrire un enfant à la maternelle, inscrire un nouvel élève ou réinscrire un élève dans l'une des écoles primaires ou secondaires de la Commission scolaire des Patriotes (CSP) se tiendra du 2 au 13 février 2015.

Il est important de procéder à l'inscription ou la réinscription de son enfant pendant la période officielle d'admission et d'inscription. En effet, les retardataires sont parmi les premiers à être identifiés pour un transfert en cas de surplus d'élèves dans une école.

Pour tous les élèves qui fréquentent déjà une école de la CSP, la réinscription se fera à l'aide d'un formulaire que l'enfant apportera à la mai-

son au début du mois de février et qui devra être retourné à l'école au plus tard le 13 février.

Les parents d'un enfant qui fréquentera la maternelle pour la prochaine année scolaire, ou ceux d'un jeune qui s'inscrira pour la première fois dans une école primaire ou secondaire de la CSP dès septembre 2015 sont invités à visiter le www.csp.qc.ca/inscription pour connaître tous les détails entourant l'inscription scolaire, notamment l'horaire et le lieu spécifique à chaque école.

Il est à noter que les parents qui prévoient être absents durant la période officielle d'inscription doivent communiquer avec leur école de secteur avant le 30 janvier 2015.

La Fête au lac
Parc Edmour-J.-Harvey
31 janvier • 19 h à 22 h | Disco sur patins
Feu d'artifice à 20 h 30
1^{er} février • 12 h 30 à 16 h 30 | Activités variées
Activité **Wixx** à l'horaire pour les jeunes

SAINTE-JULIE Renseignements | www.ville.sainte-julie.qc.ca • 450 922-7111

L'EN VERRE DU DEC-ART

Pour un
style à soi...

Armoires de cuisine | Cinéma maison
Meubles sur mesure | Projet clés en main

Salle
de
montre

Ouvert
du
lundi
ou
samedi



LES NOUVEAUTÉS MG
ENTREPRENEUR / RENOVATION
MEX. 2008 1907-10

1340, Gay-Lussac Suite 1 Boucherville 450 449-2599 www.evda.ca

Divaldi Salon de Beauté

*est heureux de vous annoncer la venue de Nancy
artiste coiffeuse bien connue dans la région!*

*Nancy se joint
à notre équipe
de professionnels.*

*Elle en profite
pour inviter
tous ses clients
et amis
à venir
la rencontrer*

chez **Divaldi**
votre Salon de Beauté



690, de Montbrun, Boucherville (coin 132 Est)
www.vivaldisalondebeaute.com

450 449-0990

Financement réduit de 30 %

Le Groupe de médecine familiale des Seigneuries fermera ses portes

Daniel Bastin

Le ministre de la Santé et des Services sociaux, Gaëtan Barrette, a décidé de serrer la vis au Groupe de médecine familiale (GMF) qui n'atteint pas les cibles liées au financement, ce qui s'est traduit par des coupes dans les subventions accordées par Québec.

Au GMF des Seigneuries, cette nouvelle a fait particulièrement mal puisque le gouvernement a fait part de sa décision le 4 décembre dernier de réduire le financement de l'ordre de 30 %.

Pour Anne Lévesque, médecin responsable du GMF, cela se traduit par des coupes de 60 000 \$ environ sur une enveloppe totale avoisinant les 180 000 \$. En clair, il y aura moins d'argent pour les infirmières et le personnel de bureau qui entourent les médecins.

Selon les données du ministère de la Santé et des Services sociaux, le quart des 259 GMF

n'ont pas réussi à atteindre les quotas de patients fixés par Québec pour obtenir les subventions. Dans le cas du Groupe de médecine familiale situé dans le CLSC des Seigneuries à Varennes, le nombre de patients est de 6 500 alors que la cible est de 9 000.

« Il y avait une véritable volonté d'atteindre cette cible », précise Anne Lévesque. Toutefois, plusieurs facteurs ont expliqué le fait qu'au fil des ans, cet objectif n'a pu être respecté.

Elle fait valoir que neuf des onze médecins sont à temps partiel et travaillent également ailleurs; il y a eu des départs à la retraite; des absences pour prendre soin de parents malades ou pour des raisons familiales; des congés de maladie et de maternité, ce qui a compliqué la tâche. De plus, détail non négligeable, le manque de place dans les locaux du 2220, René-Gauthier fait en sorte qu'il est plus difficile de recruter de nouveaux médecins.

Redevenir une simple clinique

« Après avoir eu la lettre du sous-ministre, nous avons dû prendre une décision doulou-

reuse, une décision qui a été prise en équipe, et c'est celle de mettre fin au contrat », laisse tomber Mme Lévesque. « C'est donc dire qu'au 15 juin prochain, nous ne serons plus un Groupe de médecine familiale et qu'il n'y aura donc plus de service le soir, ni les fins de semaine, ni de soins à domicile, ni de service d'urgence en tout temps. Les patients devront se tourner vers les services d'urgence. »

« Du groupe, sept vont fort probablement quitter le GMF et peut-être même la région, un prendra sa retraite et il n'en restera que trois. On espérait peut-être un « miracle » du côté du gouvernement, mais les échos du côté du ministre Barrette ne nous laissent pas d'espoir; on s'en va vers une fermeture. »

« Nous éprouvons une grande, grande tristesse pour nos 6 500 patients qui devront se tourner de bord et nous aurions aimé qu'il en soit autrement, mais ça fait 10 ans qu'on se démène pour que ça marche, malgré tout. On a fait preuve de résilience. On a mené nos batailles, mais il y a une limite à ne pas franchir



Le 15 juin prochain, le Groupe de médecine familiale des Seigneuries cessera ses activités.

et elle a été franchie. Nous sommes tellement tristes d'en arriver là. Notre équipe est démolie, mais on se sent obligé de faire ça », de conclure Anne Lévesque.

Nous sommes Raif Badawi, nous sommes la liberté d'expression.

Le 11 janvier dernier, Raif Badawi aurait été « Charlie » s'il n'avait pas été en prison souffrant des 50 premiers coups de fouet qui lui ont été infligés sur la place publique, en Arabie saoudite. Les 50 premiers d'une série de 1 000. Vingt vendredis d'affilée. Pas de répit. Ajoutons 10 ans de prison et près de 300 000 \$ d'amende.

Ici, à la Maison des jeunes de Verchères, via notre groupe Amnistie Internationale, le cas de Raif Badawi nous a particulièrement touchés. Nous en avons vu passer des cas d'emprisonnement inhumain!

Avec son blogue, intitulé « Libéraux saoudiens », qui défendait la liberté d'expression, Raif Badawi est un réel défenseur des droits de la personne. L'Arabie saoudite a condamné les actes de terrorisme contre Charlie Hebdo dans la presse officielle en les décrivant comme « une horreur », et, du même souffle, fait exécuter la sentence des coups de fouet sur Raif Badawi le lendemain? Quelle hypocrisie!

Lors du dernier congrès d'Amnistie internationale, Najwa, 11 ans, la fille aînée de Raif a lu une lettre que son frère Doody adressait à son père et dans laquelle

il exprimait sa fierté, mais aussi ses inquiétudes et tout son amour. Une lettre émouvante qui fait maintenant l'objet d'une vidéo tout aussi touchante sur le site d'Amnistie Internationale et que nous avons visionnée ici.

Nous ne pouvons imaginer qu'il recevra encore 50 coups de fouet vendredi prochain, sur des plaies fraîches! Nous pensons à ce que doivent ressentir ses enfants et son épouse! Un cauchemar inhumain!

On doit agir! Signez la pétition (amnistie.ca/badawi). Appelez votre député fédéral pour que le premier ministre Stephen Harper clame haut et fort que c'est inacceptable et qu'il agisse en conséquence! Pour toutes les actions d'Amnistie internationale Canada francophone (amnistie.ca/actionsbadawi).

Ainsi vous serez Raif, vous serez Charlie et la liberté d'expression.

Les membres de l'Adosphère, Maison des jeunes de Verchères



AVEZ-VOUS INSCRIT OU RÉINSCRIT VOTRE ENFANT POUR L'ANNÉE SCOLAIRE 2015-2016?

Commission scolaire des Patriotes

Période officielle d'admission et d'inscription DU 2 AU 13 FÉVRIER 2015

Consultez www.csp.qc.ca/inscription ou communiquez avec votre école de secteur

450 441-2919 poste 3804 : www.csp.qc.ca

L'escouade anticraque

0\$

GARANTIE À VIE

de franchise à payer pour la réparation* de pare-brès.

* Selon les conditions de l'assurance.

VITRO PLUS Ziebart

VITRES • ACCESSOIRES • PROTECTION • ESTHÉTIQUE

960 boul. Lionel-Boulet
Varennes

929-0888

690 chemin du Lac Boucherville
(voisin de Plaza Carignan)

655-6185

Renu-A-Shine

À PARTIR DE 109\$95\$ + TAXES

Léger supplément pour camionnette et VUS

- Enlèvement du goudron et des insectes
- Rinçage, lavage à la main et séchage
- Application d'une couche protectrice saisonnière au polissage
- Nettoyage intérieur et extérieur des glaces
- Nettoyage et protection des pneus et des garnitures extérieurs

La Relève le mardi 27 janvier 2015 - Page M 3

Un recours collectif pour le stress et l'inconfort

Le stress et l'inconfort de certains citoyens ayant consommé de l'eau du robinet entre le déversement de 28 000 litres de diesel dans le réseau d'égout, le 14 janvier, et l'avis de non-consommation émis le lendemain, se traduira probablement par un recours collectif, une demande à cet effet ayant été déposée au palais de justice.

ANNICK OLIGNY
annick.oligny@tc.tc

Un avocat de la firme Perrier avocat, Jacky-Éric Salvant, représente le groupe de citoyens qui souhaite établir un recours collectif visant chacun des résidents des arrondissements du Vieux-Longueuil et de Saint-Hubert, ainsi que des villes de Saint-Bruno-de-Montarville et Boucherville. Un citoyen de Boucherville, Robert Ouimet, serait à l'origine de la demande.

«Des citoyens nous ont contactés parce qu'ils ont eu le temps de consommer l'eau, principalement parce que la Ville a pris beaucoup de temps avant d'informer ses citoyens, a expliqué Me Salvant. Ils ont subi des dommages et ils considèrent qu'il y a eu négligence de la part de la Ville. Certains d'entre

eux ont senti un inconfort et sont venus nous rencontrer. C'est pourquoi nous avons décidé d'entamer un recours collectif pour eux.»

Une facture de 30M\$?

Me Salvant avance un dédommagement de 100\$ par citoyen affecté par l'avis de non-consommation d'eau, ce qui pourrait s'élever à près de 30 M\$.

«Ce chiffre, fixé au départ pour les dommages non pécuniaires, pourrait être modifié puisqu'au fur et à mesure que le dossier avancera, des citoyens nous informeront de dommages plus directs.»

Il est difficile de spéculer sur la somme totale que le recours collectif pourrait rapporter aux 288 000 citoyens visés, mais l'avocat est d'avis que la facture pourrait être salée pour la municipalité.

Avant que les procédures ne soient officiellement enclenchées, une demande sera signifiée auprès de la Ville, explique l'avocat.

«La première étape était de déposer la demande au greffe et ensuite, nous devons signifier nos intentions auprès de la Ville. Une date de représentation sera alors fixée et des négociations entre les avocats des deux partis suivront, afin d'établir un échéancier.»

L'eau a toujours été potable

Tout le temps que l'avis de non-consommation de l'eau a été maintenu, l'eau était de bonne qualité, confirme le directeur conseil à la direction générale de la Ville de Longueuil, Jacques Tétrault. C'est l'odeur de diesel dans l'eau qui a incité la Ville à en interdire la consommation.

ALI DOSTIE
ali.dostie@tc.tc

«Notre objectif, c'était de s'assurer que l'eau soit de bonne qualité partout sur le territoire. Alors, on a fait des tests en 26 points sur le réseau. Quatre indicateurs étaient mesurés à chacun de ces points. Quand tout s'est retrouvé

en dessous du mesurable, on nous a dit que l'eau était de bonne qualité.»

Selon le graphique faisant état des concentrations de contaminants dans l'eau distribuée à l'usine régionale, le 16 janvier, l'eau était malgré tout potable.

«Bien que ces pics soient impressionnants visuellement, il faut comprendre que l'appareil est très sensible et que l'analyse de ces composantes se fait à l'état de trace, précise-t-on à la direction du génie de la Ville. De ce fait, l'eau était considérée potable par la Direction de la santé publique et le ministère du Développement durable, de l'Environnement et de la Lutte contre les changements climatiques.»

EAU CONTAMINÉE

L'heure est à la compréhension de l'événement pour le maire de Boucherville

À la suite de la crise de l'eau potable, qui a touché plus de 40 000 Bouchervillois, la priorité du maire, Jean Martel, est maintenant de comprendre ce qui s'est passé.

MARTINE VEILLETTE
martine.veillette@tc.tc

Une résolution a été adoptée lors de la dernière assemblée publique afin de demander à la Ville de Longueuil, qui a la compétence de gérer l'eau potable, de faire enquête sur ce qui s'est produit. Une firme a déjà été mandatée pour faire enquête.

Le maire souhaite qu'on explique pourquoi il y a eu un délai entre le moment du déversement et l'avis de non-consommation. «Est-ce qu'on doit appliquer l'adage, *en cas de doute, abs-tiens-toi?* En tant que maire, je veux être assuré que l'eau est propre à la consommation. Est-ce que quelqu'un aurait dû douter de la qualité et si oui, pourquoi, n'a-t-il pas douté?», se demande M. Martel.

Ce dernier ajoute qu'il serait important de déterminer quand et sur quels critères un avis de non-consommation et de non-utilisation de l'eau doit être émis.

Transmission de l'information

En ce qui concerne la transmission de l'information à la population, certains citoyens ont déploré ne pas avoir été avisés en premier par le système automatisé de messagerie de la Ville. Le maire a indiqué que ce système a certaines limites et ne peut rejoindre toutes les résidences d'un



Jean Martel, maire de Boucherville.
PHOTO TC MEDIA - MARTINE VEILLETTE

coup. L'approche multiple a été privilégiée. L'information était diffusée sur les médias sociaux et le site Web de la Ville ainsi que dans les médias. Le maire mentionne que la façon d'informer la population fera partie de l'analyse post-événement de la Ville.

Au moment de l'entrevue, les employés de la Ville effectuaient l'inventaire des bouteilles d'eau inutilisées, du nombre de litres distribués ainsi que la comptabilisation des frais encourus durant cette crise.

«On doit déterminer qui doit payer pour quoi et si on a droit à des compensations des gouvernements», mentionne M. Martel.

AVEZ-VOUS **INSCRIT** OU **RÉINSCRIT**
VOTRE ENFANT
POUR L'ANNÉE SCOLAIRE
2015-2016?



Commission scolaire
des Patriotes

Période officielle d'admission et d'inscription
DU 2 AU 13 FÉVRIER 2015

Consultez www.csp.qc.ca/inscription ou
communiquiez avec votre école de secteur

450 441-2919 poste 3804 : www.csp.qc.ca

Service aux entreprises
et à la communauté
Commission scolaire des Patriotes

Formation sur mesure

Du 9 février au 20 mars 2015



CFPP
Centre de formation
professionnelle
des Patriotes

Cariste / Conducteur de chariot élévateur

Inscrivez-vous dès maintenant !

450 645-2370, poste 7103

Cette formation est offerte grâce à la participation financière d'Emploi-Québec



LIEU DE FORMATION
Centre de formation professionnelle
des Patriotes
2121, rue Darwin, Sainte-Julie

CONDITIONS D'ADMISSION
Avoir 18 ans ou plus
ET
Satisfaire aux normes d'admissibilité de la Mesure
de formation de la main d'œuvre d'Emploi-Québec



OPÉRATRICE, OPÉRATEUR DE MACHINES-OUTILS À COMMANDE NUMÉRIQUE

Attestation
d'études professionnelles
reconnue par le ministère de
l'Éducation, du Loisir et du Sport

UN MÉTIER STIMULANT EN 21 SEMAINES!

DURÉE DE LA FORMATION :
645 heures, du lundi au vendredi,
de 8 h à 16 h 15.

DATE DE LA FORMATION :
du 9 février au 8 juillet 2015,
incluant 3 semaines de stage en entreprise.

LIEU DE LA FORMATION :
CFP Pierre-Dupuy
1150, ch. Du Tremblay, Longueuil



MILIEUX DE TRAVAIL :
Atelier d'usinage, usine de fabrication
mécanique et entreprise manufacturière.

CONDITIONS D'ADMISSION :
3^e secondaire ou l'équivalent en langue
d'enseignement, en langue seconde
et en mathématique

OU
avoir obtenu une attestation d'équivalence
pour ce niveau de scolarité (AENS)

OU
avoir 18 ans ou plus et avoir réussi le test de
développement général (TDG) sans préalable
spécifique.

**Vous pourriez être admissible à une aide financière
du programme des prêts et bourses du ministère de l'Éducation,
du Loisir et du Sport ou de la part d'Emploi-Québec.**

SÉANCE D'INFORMATION OBLIGATOIRE : inscrivez-vous dès maintenant!
450 670-0730, poste 2127 ou 2128

COMMISSION SCOLAIRE
MARIE-VICTORIN

AGIR SUR DEMAIN

PISTE CYCLABLE SUR RENÉ-GAULTIER, À VARENNES

Du marquage vert pour accroître la sécurité des cyclistes

La Ville de Varennes profite du réaménagement de la piste cyclable sur le boulevard René-Gaultier pour tester du marquage de couleur verte aux deux intersections de la rue Quévillon.

MARTINE VEILLETTE
martine.veillette@tc.tc

«C'est un projet-pilote et on l'évaluera au courant de l'année, afin de voir sa durabilité et sa compréhension, notamment. Le but est d'accroître la sécurité et le respect des cyclistes», indique Pierre-Guy Dallaire, porte-parole de la Ville.

La municipalité prévoit un investissement de 1,85M\$ pour la réfection de la voie cyclable, dont 12 000\$ sont consacrés au marquage de couleur verte. La Ville empruntera 450 000\$ et utilisera 1,4M\$ de la réserve financière destinée à la voirie et la reconstruction des rues pour payer cette dépense.

Surtout en Europe

Marc Jolicoeur, directeur de la recherche chez Vélo Québec, indique que ce type de marquage est davantage utilisé en Europe, mais qu'on en retrouve également à une dizaine d'endroits à Montréal. Le but est de montrer clairement aux automobilistes qu'il y a présence d'une piste cyclable.

«Lorsque les pistes cyclables sont bidirectionnelles, des cyclistes circulent en sens inverse des voitures. Ça demande un bon marquage aux intersections. Il y a deux façons de le faire. L'une est de marquer avec des symboles de vélos indiquant qu'il peut y avoir des cyclistes dans les deux directions. L'autre possibilité est le marquage coloré», indique M. Jolicoeur.

Selon lui, l'idéal pour la sécurité des cyclistes est d'aménager des pistes cyclables unidirectionnelles de chaque côté de la chaussée. Ainsi, le risque de collision entre une voiture et un vélo est moins élevé.



Du marquage de couleur verte est notamment utilisé en Allemagne.
PHOTO GRACIEUSE/MARTIN DAMPHOUSSE

Enfin je pense à moi...

Les traitements antirides (botox, restylane, perlane, juvéderm, lasers) etc...
Traitement efficace contre la cellulite et le raffermissement de la peau, Venus Freeze
Rajeunissement de la peau du visage, du cou et du décolleté, le SmartXide Co2 fractionnel...

- Liposuction
- Greffes de cheveux
- Rajeunissement de la peau du visage, du cou ou du décolleté
- Minilift par injection de remplissage
- Augmentation des lèvres
- Varices (par injection ou par laser)
- Couperose (laser)
- Tatouage (laser)
- Taches brunes (laser)
- Épilation au laser diode ET Forfait disponible



Avant

Rajeunir la peau de 10 ans en peu de temps...

Le Centre de Médecine & Chirurgie Esthétique de Longueuil vous offre des soins et des traitements à la fine pointe des connaissances scientifiques actuelles et prouvées, et ce, depuis 20ans, pour vous aider à vieillir en beauté. La prévention à encore bien meilleur goût que l'intervention quand il en est encore possible.

Lors d'une consultation, un programme de rajeunissement facial vous sera proposé selon l'évaluation de l'état de votre visage, tout en respectant votre budget.



Après

Salle d'opération complète sur place

Dr Pierre Courchesne et son équipe!
Directeur médical/omnipraticien

Avertissement: Cette photo est à titre indicatif et informatif, elle ne constitue aucunement une garantie de résultat. Photo: Patiente du Centre de Médecine & Chirurgie esthétique.

Le Centre de Médecine
& Chirurgie Esthétique

Plus de 20 ans d'expérience
Plus de 25 000 patients traités par une équipe
de professionnels expérimentés
Dr Pierre Courchesne, directeur médical
(omnipraticien)

Chirurgie plastique & esthétique
Visage, yeux, oreilles, nez, seins,
abdomen et cuisses

504 BOUL. ROLAND THERRIEN, LONGUEUIL. 450 677-5533 • WWW.ESTHETIQUE.QC.CA

LAURIER

LE WEB

Accueil » Articles » Actualités » Poursuite d'un million contre McMasterville: le processus suit son cours



L'incendie s'était déclaré le 11 juillet aux environs de 0 h 20 et aurait pris naissance sur une table à pique-nique adjacente à l'école. Photo : Mathieu Richard / Archives



Saïd Mahrady

Tweet 0 Like 1 +1 0 Share

Poursuite d'un million contre McMasterville: le processus suit son cours

30 janvier 2015 0 10 vues

La Ville de McMasterville fait l'objet d'une poursuite d'un million de dollars intentée par la Commission scolaire des Patriotes (CSP) à la suite de l'incendie qui a détruit le pavillon Les porteurs d'espoir de l'école La Farandole, le 11 juillet dernier.

«On reproche essentiellement une négligence du Service des incendies», s'est limité à dire M^e **Éric Cantin**, le procureur du ministère de l'Éducation, du Loisir et du Sport, et de la CSP. Questionné à savoir si la poursuite ne risque pas, en fin de compte, de faire payer le contribuable de McMasterville, le procureur du gouvernement n'a pas voulu se prononcer sur ce point, ajoutant que cela relève du politique.

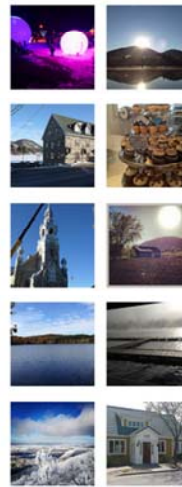
Lyne Arcand, de la CSP, n'a pas voulu commenter ce dossier. Elle a précisé toutefois que «les dommages ne sont pas quantifiés encore. On n'a pas le choix de déposer (la poursuite)», a-t-elle soutenu, non sans ajouter que les assureurs de la CSP veulent savoir s'il y a eu faute. M^{me} Arcand a fait état également du délai de prescription de six mois, lequel a pris fin le 11 janvier; passé ce délai, la décision d'entamer des poursuites aurait été caduque.

D'autre part, l'attachée politique du ministère de l'Éducation a refusé de se prononcer. La Ville s'abstient aussi de commenter ce dossier. Elle a publié cependant un communiqué dans lequel on affirme que «notre municipalité est à colliger actuellement les informations liées aux prétentions invoquées au soutien de ladite requête qui souhaite une compensation d'un million de dollars, sauf à parfaire».

Difficile de savoir, pour l'instant, si la Ville compte faire appel à un cabinet d'avocat privé, ce qui pourrait se traduire par des coûts supplémentaires. «La Municipalité et ses représentants mandatés s'abstiendront de tout commentaire lié à cette poursuite afin de préserver ses droits. De plus, elle ou ses procureurs feront, en temps opportun devant l'instance juridique interpellée, les représentations adéquates au soutien de ses droits et de ses obligations», peut-on lire dans le communiqué.

Par ailleurs, dans une lettre adressée aux parents des élèves de l'école La Farandole, la CSP assure que la procédure en cours «n'affecte pas la poursuite des discussions» entre McMasterville et la CSP pour la

PHOTOS LOCALES



ARTICLES RÉCENTS

- Poursuite d'un million contre McMasterville: le processus suit son cours 30 janvier 2015
- La Régie intermunicipale de l'eau pour ses équipements 30 janvier 2015
- Des élus se concertent pour un centre régional 30 janvier 2015
- Emma Frank et Boréal ouvrent la saison de Villebon 29 janvier 2015
- Pas de médaille pour Beloeil 29 janvier 2015

Populaire Récent Con



Le parc à chiens doit fermer 16 janvier 2015

Parc canin, Danielle Lavoie a-t-elle un parc à chiens? 16 janvier 2015

Le parc à chiens doit fermer maintenant 24 janvier 2015

Charlie Hebdo 9 janvier 2015

Retrouvez-nous sur Facebook



http://laurierleweb.com/poursuite-dun-million-contre-mcmas.../



Poursuite d'un million contre McMasterville: le processus suit son cours

NOUVELLES EN IMAGES



Essayez la musique en illimité.

30 jours gratuits.

Démarrer

Google play

Rappelons que l'incendie s'était déclaré le 11 juillet aux environs de 0 h 20 et aurait pris naissance sur une table à pique-nique adjacente à l'école, qui se trouve d'ailleurs non loin d'une caserne de pompiers volontaires. En octobre dernier, les enquêteurs de la Régie intermunicipale de police Richelieu-Saint-Laurent ont procédé à l'arrestation de trois mineurs, dont deux **âgés de 16 ans, qui ont été accusés de complot et d'incendie criminel en lien avec cette affaire.**

LAISSER UN COMMENTAIRE

Votre adresse de messagerie ne sera pas publiée.

Nom

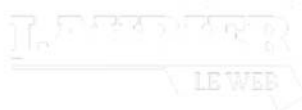
Courriel

Site web

[Ajouter un commentaire](#)

LAURIER LE JOURNAL

Laurier Le Journal est un hebdomadaire indépendant publié par Liberté Médias inc. qui traite de l'actualité locale pour la population de Beloeil, de Mont-Saint-Hilaire, d'Ottoburn Park, de McMasterville et de Saint-Mathieu-de-Beloeil. Laurier Le Journal est la solution d'affaires qui favorise avant tout l'achat local.



MENU DU SITE

[Actualités](#)

[Faits divers](#)

[Noir sur blanc](#)

[Votre parole](#)

[Boîte aux lettres](#)

[Sortie culturelle](#)

[Sports et loisirs](#)

[Le saviez-vous?](#)

[Chroniques](#)

[Nos Lauriers](#)

PLACEZ UNE ANNONCE CHEZ NOUS

[En ligne](#)

[Dans le journal](#)

[Envoyez-nous un communiqué ou une nouvelle](#)

[Le Facteur animal](#)

CONTACT

991, rue Richelieu, bureau 203
Beloeil J3G 4P8
Téléphone: 450 864-0222
Télécopieur: 450 864-0220

Laurier Le Web est mis en ligne
Liberté Médias inc.



Contamination de l'eau à Saint-Bruno-de-Montarville

Un recours collectif imbuvable pour des citoyens

Une dizaine de citoyens des villes touchées par le déversement de diesel à Longueuil, ont donné la semaine dernière le mandat à M^{re} Jacky-Éric Salvant d'intenter un recours collectif contre l'agglomération de Longueuil.

Un texte de Frédéric Khalkhal

Pour expliquer le sens de cette poursuite, impliquant des citoyens contre leur municipalité, l'avocat de la poursuite indique que « des personnes ont subi des désagréments, étourdissements, diarrhées, réactions cutanées, et il est normal qu'elles veuillent réparation. Elles m'ont demandé de les représenter et je fais mon travail ».

Les plaignants exigent 100 \$ pour chacun des 288 100 résidents de Longueuil, Saint-Hubert, Saint-Bruno-de-Montarville et Boucherville, qui n'ont pas pu consommer l'eau potable entre le 14 et le 16 janvier.

« L'agglomération de Longueuil ne sera pas la seule intimée. La responsabilité, comme la facture, pourrait être partagée entre plusieurs. Dans tous les cas, 29 millions, ce n'est rien pour l'agglomération, qui a un budget de 3 milliards. En plus, Longueuil est assurée », explique M^{re} Salvant pour répondre à un courrier d'un groupe de citoyens de Longueuil qui lui demande de retirer son recours collectif.

« Nous considérons qu'une telle démarche



Les citoyens qui ne souhaitent pas être dédommages pourront s'exclure du recours collectif. (Photo : Oriane Wion)

n'est pas justifiée et constitue un usage abusif des ressources, déjà très limitées, de notre système judiciaire. En effet, comme toute condamnation à intervenir, le cas échéant, devra être assumée par l'ensemble des citoyens de Longueuil, elle aura pour effet de pénaliser vos propres clients », peut-on y lire.

Recours imbuvable

Les signataires de la lettre, Yves Thériault et Nathalie Roy, ont donné le nom de *Recours imbuvable* à leur mouvement qui a rassemblé, en peu de temps, plus de 300 mentions « j'aime » sur Facebook.

« M^{re} Salvant a déclaré qu'il irait de l'avant avec son recours collectif, malgré notre opposition. Il prétend que si la Ville de Longueuil est condamnée à payer des dommages, ce sont les assurances qui vont payer. Si les assurances payent, les primes vont monter. Et qui va payer au bout du compte? Encore nous », souligne le mouvement de citoyen sur son compte Facebook en évoquant un certain opportunisme de la part de l'avocat.

« Il y aura une période où les gens qui ne veulent pas être dédommages pourront s'exclure », affirme M^{re} Salvant. En effet, si la demande est jugée recevable, tous les citoyens touchés par le

recours collectif seront automatiquement inscrits.

Un avocat crédible?

Me Salvant a fait aussi parler de lui, en 2010, lorsqu'un incendie a ravagé un édifice à logements dont il était propriétaire. Dans les décombres, des serres sophistiquées de culture de cannabis ont été découvertes, ainsi qu'un garage clandestin de mécanique automobile. En plus de ne pas avoir été indemnisé par l'assurance à la suite de l'incendie, il a dû lui verser plus de 200 000 \$ pour ne pas avoir déclaré les activités qui se sont déroulées dans son immeuble. Un jugement qu'a confirmé la Cour d'appel en 2013.



OPÉRATRICE, OPÉRATEUR DE MACHINES-OUTILS À COMMANDE NUMÉRIQUE

**Attestation
d'études professionnelles**
reconnue par le ministère de
l'Éducation, du Loisir et du Sport

UN MÉTIER STIMULANT EN 21 SEMAINES!

DURÉE DE LA FORMATION :
645 heures, du lundi au vendredi,
de 8 h à 16 h 15.

DATE DE LA FORMATION :
du 9 février au 8 juillet 2015,
incluant 3 semaines de stage en entreprise.

LIEU DE LA FORMATION :
CFP Pierre-Dupuy
1150, ch. Du Tremblay, Longueuil

MILIEUX DE TRAVAIL :
Atelier d'usinage, usine de fabrication
mécanique et entreprise manufacturière.

CONDITIONS D'ADMISSION :
3^e secondaire ou l'équivalent en langue
d'enseignement, en langue seconde
et en mathématique

OU
avoir obtenu une attestation d'équivalence
pour ce niveau de scolarité (AENS)

OU
avoir 18 ans ou plus et avoir réussi le test de
développement général (TDG) sans préalable
spécifique.

Centre de formation professionnelle
Pierre-Dupuy

Vous pourriez être admissible à une aide financière
du programme des prêts et bourses du ministère de l'Éducation,
du Loisir et du Sport ou de la part d'Emploi-Québec.

SÉANCE D'INFORMATION OBLIGATOIRE : inscrivez-vous dès maintenant!
450 670-0730, poste 2127 ou 2128



AGIR

SUR DEMAIN

Service aux entreprises
et à la communauté

Commission scolaire des Patriotes

Formation sur mesure

Du 9 février au 20 mars 2015



CFPP
Centre de formation
professionnelle
des Patriotes

Cariste / Conducteur de chariot élévateur

Inscrivez-vous dès maintenant !

450 645-2370, poste 7103

Cette formation est offerte grâce à la
participation financière d'Emploi-Québec

Emploi
Québec

LIEU DE FORMATION

Centre de formation professionnelle
des Patriotes
2121, rue Darwin, Sainte-Julie

CONDITIONS D'ADMISSION

Avoir 18 ans ou plus
ET
Satisfaire aux normes d'admissibilité de la Mesure
de formation de la main d'oeuvre d'Emploi-Québec

Commission scolaire des Patriotes

C'est le temps de penser aux inscriptions

Du 2 au 13 février se tient la période officielle d'inscription ou de réinscription à l'une des écoles primaires ou secondaires de la Commission scolaire des Patriotes (CSP).

Il est important de procéder à l'inscription ou la réinscription pendant la période officielle d'admission et d'inscription, sinon, les retardataires seront parmi les premiers à être identifiés pour un transfert en cas de surplus d'élèves dans une école.

Pour tous les élèves qui fréquentent déjà une école de la CSP, la réinscription se fera à l'aide d'un formulaire que l'enfant apportera à la maison au début du mois de février et qui devra

être retourné à l'école au plus tard le 13 février.

Les parents d'un enfant qui fréquentera la maternelle pour la prochaine année scolaire, ou ceux d'un jeune qui s'inscrira pour la première fois dans une école primaire ou secondaire de la CSP dès septembre 2015, sont invités à visiter le www.csp.qc.ca/inscription afin de connaître tous les détails entourant l'inscription scolaire, notamment l'horaire et le lieu spécifique à chaque école.

Il est à noter que les parents qui prévoient être absents durant la période officielle d'inscription doivent communiquer avec leur école de secteur avant le 30 janvier 2015. (OW)

Coiffure Futuriste elle et lui



Patricia Audrain
propriétaire
40 ans d'expérience

Coupe Shampoing compris (homme ou femme).....	12 \$
Mise en plis Shampoing compris à partir de	12 \$
Permanente (tout compris) à partir de	53 \$
Mèches à partir de	40 \$
Balayage à partir de	30 \$
Coloration à partir de	23 \$
Traitement cuir chevelu	10 \$

Installation complète dans ma résidence pour répondre à vos besoins.

15, rue des Tourterelles, Saint-Basile • 441-9489

ST-BASILE TOYOTA

Si près de vous...

LA JALOUSIE ECONOMIE

Un design et un prix qui feront des jaloux.

Aucun paiement pendant 90 jours avec le financement à l'achat.**



Modèle S illustré

Corolla CE 2015
17 680 \$

En location 64 mois 96 \$
Paiement bimensuel
0 \$ d'acompte



Modèle XLE illustré

Camry LE 2015
25 735 \$

En location 64 mois 153 \$
Paiement bimensuel
0 \$ d'acompte



Modèle 4RM Limited illustré

RAV4 2RM LE 2015
26 020 \$

En location 64 mois 145 \$
Paiement bimensuel
0 \$ d'acompte



Découvrez les modèles 2015 au Salon de l'Auto de Montréal.



Toyota, c'est moins cher que vous pensez.

Jusqu'au 2 février seulement, chez vos concessionnaires Toyota du Québec

141, Sir-Wilfrid-Laurier (route 116), Saint-Basile-le-Grand

450 653-1003 www.stbasiletoyota.com

TOYOTA FINANCEMENT
STAR **PEA**
LOCATION ACHAT

Programme de location au détail et de financement à l'achat offert par Toyota Canada Inc. et conditionnel à l'approbation du crédit par Toyota Services Financiers (TSF). L'immatriculation, les assurances, les taxes et les droits sont en sus. Sous réserve des conditions applicables, les offres s'adressent aux particuliers qui louent ou achètent un véhicule entre le 3 janvier et le 2 février 2015. Chez un concessionnaire Toyota du Québec, à votre convenance, pour tous les détails. Le stock 2015 de 17 680 \$ à 25 735 \$ avant taxes, frais de concessionnaire de 165 \$ avant taxes applicables (certains concessionnaires), frais de transport et préparation et frais de climatisation (si applicables) inclus. Le montant total payable mensuellement est soumis à un taux de location annuel de 1,99 % / 2,99 % et tient compte des frais de concessionnaire, des frais de transport et préparation et des frais de climatisation (si applicables). Franchise annuelle de 22 500 \$ plus de 0,07 \$ / 0,15 \$ / 0,25 \$ / 0,35 \$ / 0,45 \$ / 0,55 \$ / 0,65 \$ / 0,75 \$ / 0,85 \$ / 0,95 \$ / 1,05 \$ / 1,15 \$ / 1,25 \$ / 1,35 \$ / 1,45 \$ / 1,55 \$ / 1,65 \$ / 1,75 \$ / 1,85 \$ / 1,95 \$ / 2,05 \$ / 2,15 \$ / 2,25 \$ / 2,35 \$ / 2,45 \$ / 2,55 \$ / 2,65 \$ / 2,75 \$ / 2,85 \$ / 2,95 \$ / 3,05 \$ / 3,15 \$ / 3,25 \$ / 3,35 \$ / 3,45 \$ / 3,55 \$ / 3,65 \$ / 3,75 \$ / 3,85 \$ / 3,95 \$ / 4,05 \$ / 4,15 \$ / 4,25 \$ / 4,35 \$ / 4,45 \$ / 4,55 \$ / 4,65 \$ / 4,75 \$ / 4,85 \$ / 4,95 \$ / 5,05 \$ / 5,15 \$ / 5,25 \$ / 5,35 \$ / 5,45 \$ / 5,55 \$ / 5,65 \$ / 5,75 \$ / 5,85 \$ / 5,95 \$ / 6,05 \$ / 6,15 \$ / 6,25 \$ / 6,35 \$ / 6,45 \$ / 6,55 \$ / 6,65 \$ / 6,75 \$ / 6,85 \$ / 6,95 \$ / 7,05 \$ / 7,15 \$ / 7,25 \$ / 7,35 \$ / 7,45 \$ / 7,55 \$ / 7,65 \$ / 7,75 \$ / 7,85 \$ / 7,95 \$ / 8,05 \$ / 8,15 \$ / 8,25 \$ / 8,35 \$ / 8,45 \$ / 8,55 \$ / 8,65 \$ / 8,75 \$ / 8,85 \$ / 8,95 \$ / 9,05 \$ / 9,15 \$ / 9,25 \$ / 9,35 \$ / 9,45 \$ / 9,55 \$ / 9,65 \$ / 9,75 \$ / 9,85 \$ / 9,95 \$ / 10,05 \$ / 10,15 \$ / 10,25 \$ / 10,35 \$ / 10,45 \$ / 10,55 \$ / 10,65 \$ / 10,75 \$ / 10,85 \$ / 10,95 \$ / 11,05 \$ / 11,15 \$ / 11,25 \$ / 11,35 \$ / 11,45 \$ / 11,55 \$ / 11,65 \$ / 11,75 \$ / 11,85 \$ / 11,95 \$ / 12,05 \$ / 12,15 \$ / 12,25 \$ / 12,35 \$ / 12,45 \$ / 12,55 \$ / 12,65 \$ / 12,75 \$ / 12,85 \$ / 12,95 \$ / 13,05 \$ / 13,15 \$ / 13,25 \$ / 13,35 \$ / 13,45 \$ / 13,55 \$ / 13,65 \$ / 13,75 \$ / 13,85 \$ / 13,95 \$ / 14,05 \$ / 14,15 \$ / 14,25 \$ / 14,35 \$ / 14,45 \$ / 14,55 \$ / 14,65 \$ / 14,75 \$ / 14,85 \$ / 14,95 \$ / 15,05 \$ / 15,15 \$ / 15,25 \$ / 15,35 \$ / 15,45 \$ / 15,55 \$ / 15,65 \$ / 15,75 \$ / 15,85 \$ / 15,95 \$ / 16,05 \$ / 16,15 \$ / 16,25 \$ / 16,35 \$ / 16,45 \$ / 16,55 \$ / 16,65 \$ / 16,75 \$ / 16,85 \$ / 16,95 \$ / 17,05 \$ / 17,15 \$ / 17,25 \$ / 17,35 \$ / 17,45 \$ / 17,55 \$ / 17,65 \$ / 17,75 \$ / 17,85 \$ / 17,95 \$ / 18,05 \$ / 18,15 \$ / 18,25 \$ / 18,35 \$ / 18,45 \$ / 18,55 \$ / 18,65 \$ / 18,75 \$ / 18,85 \$ / 18,95 \$ / 19,05 \$ / 19,15 \$ / 19,25 \$ / 19,35 \$ / 19,45 \$ / 19,55 \$ / 19,65 \$ / 19,75 \$ / 19,85 \$ / 19,95 \$ / 20,05 \$ / 20,15 \$ / 20,25 \$ / 20,35 \$ / 20,45 \$ / 20,55 \$ / 20,65 \$ / 20,75 \$ / 20,85 \$ / 20,95 \$ / 21,05 \$ / 21,15 \$ / 21,25 \$ / 21,35 \$ / 21,45 \$ / 21,55 \$ / 21,65 \$ / 21,75 \$ / 21,85 \$ / 21,95 \$ / 22,05 \$ / 22,15 \$ / 22,25 \$ / 22,35 \$ / 22,45 \$ / 22,55 \$ / 22,65 \$ / 22,75 \$ / 22,85 \$ / 22,95 \$ / 23,05 \$ / 23,15 \$ / 23,25 \$ / 23,35 \$ / 23,45 \$ / 23,55 \$ / 23,65 \$ / 23,75 \$ / 23,85 \$ / 23,95 \$ / 24,05 \$ / 24,15 \$ / 24,25 \$ / 24,35 \$ / 24,45 \$ / 24,55 \$ / 24,65 \$ / 24,75 \$ / 24,85 \$ / 24,95 \$ / 25,05 \$ / 25,15 \$ / 25,25 \$ / 25,35 \$ / 25,45 \$ / 25,55 \$ / 25,65 \$ / 25,75 \$ / 25,85 \$ / 25,95 \$ / 26,05 \$ / 26,15 \$ / 26,25 \$ / 26,35 \$ / 26,45 \$ / 26,55 \$ / 26,65 \$ / 26,75 \$ / 26,85 \$ / 26,95 \$ / 27,05 \$ / 27,15 \$ / 27,25 \$ / 27,35 \$ / 27,45 \$ / 27,55 \$ / 27,65 \$ / 27,75 \$ / 27,85 \$ / 27,95 \$ / 28,05 \$ / 28,15 \$ / 28,25 \$ / 28,35 \$ / 28,45 \$ / 28,55 \$ / 28,65 \$ / 28,75 \$ / 28,85 \$ / 28,95 \$ / 29,05 \$ / 29,15 \$ / 29,25 \$ / 29,35 \$ / 29,45 \$ / 29,55 \$ / 29,65 \$ / 29,75 \$ / 29,85 \$ / 29,95 \$ / 30,05 \$ / 30,15 \$ / 30,25 \$ / 30,35 \$ / 30,45 \$ / 30,55 \$ / 30,65 \$ / 30,75 \$ / 30,85 \$ / 30,95 \$ / 31,05 \$ / 31,15 \$ / 31,25 \$ / 31,35 \$ / 31,45 \$ / 31,55 \$ / 31,65 \$ / 31,75 \$ / 31,85 \$ / 31,95 \$ / 32,05 \$ / 32,15 \$ / 32,25 \$ / 32,35 \$ / 32,45 \$ / 32,55 \$ / 32,65 \$ / 32,75 \$ / 32,85 \$ / 32,95 \$ / 33,05 \$ / 33,15 \$ / 33,25 \$ / 33,35 \$ / 33,45 \$ / 33,55 \$ / 33,65 \$ / 33,75 \$ / 33,85 \$ / 33,95 \$ / 34,05 \$ / 34,15 \$ / 34,25 \$ / 34,35 \$ / 34,45 \$ / 34,55 \$ / 34,65 \$ / 34,75 \$ / 34,85 \$ / 34,95 \$ / 35,05 \$ / 35,15 \$ / 35,25 \$ / 35,35 \$ / 35,45 \$ / 35,55 \$ / 35,65 \$ / 35,75 \$ / 35,85 \$ / 35,95 \$ / 36,05 \$ / 36,15 \$ / 36,25 \$ / 36,35 \$ / 36,45 \$ / 36,55 \$ / 36,65 \$ / 36,75 \$ / 36,85 \$ / 36,95 \$ / 37,05 \$ / 37,15 \$ / 37,25 \$ / 37,35 \$ / 37,45 \$ / 37,55 \$ / 37,65 \$ / 37,75 \$ / 37,85 \$ / 37,95 \$ / 38,05 \$ / 38,15 \$ / 38,25 \$ / 38,35 \$ / 38,45 \$ / 38,55 \$ / 38,65 \$ / 38,75 \$ / 38,85 \$ / 38,95 \$ / 39,05 \$ / 39,15 \$ / 39,25 \$ / 39,35 \$ / 39,45 \$ / 39,55 \$ / 39,65 \$ / 39,75 \$ / 39,85 \$ / 39,95 \$ / 40,05 \$ / 40,15 \$ / 40,25 \$ / 40,35 \$ / 40,45 \$ / 40,55 \$ / 40,65 \$ / 40,75 \$ / 40,85 \$ / 40,95 \$ / 41,05 \$ / 41,15 \$ / 41,25 \$ / 41,35 \$ / 41,45 \$ / 41,55 \$ / 41,65 \$ / 41,75 \$ / 41,85 \$ / 41,95 \$ / 42,05 \$ / 42,15 \$ / 42,25 \$ / 42,35 \$ / 42,45 \$ / 42,55 \$ / 42,65 \$ / 42,75 \$ / 42,85 \$ / 42,95 \$ / 43,05 \$ / 43,15 \$ / 43,25 \$ / 43,35 \$ / 43,45 \$ / 43,55 \$ / 43,65 \$ / 43,75 \$ / 43,85 \$ / 43,95 \$ / 44,05 \$ / 44,15 \$ / 44,25 \$ / 44,35 \$ / 44,45 \$ / 44,55 \$ / 44,65 \$ / 44,75 \$ / 44,85 \$ / 44,95 \$ / 45,05 \$ / 45,15 \$ / 45,25 \$ / 45,35 \$ / 45,45 \$ / 45,55 \$ / 45,65 \$ / 45,75 \$ / 45,85 \$ / 45,95 \$ / 46,05 \$ / 46,15 \$ / 46,25 \$ / 46,35 \$ / 46,45 \$ / 46,55 \$ / 46,65 \$ / 46,75 \$ / 46,85 \$ / 46,95 \$ / 47,05 \$ / 47,15 \$ / 47,25 \$ / 47,35 \$ / 47,45 \$ / 47,55 \$ / 47,65 \$ / 47,75 \$ / 47,85 \$ / 47,95 \$ / 48,05 \$ / 48,15 \$ / 48,25 \$ / 48,35 \$ / 48,45 \$ / 48,55 \$ / 48,65 \$ / 48,75 \$ / 48,85 \$ / 48,95 \$ / 49,05 \$ / 49,15 \$ / 49,25 \$ / 49,35 \$ / 49,45 \$ / 49,55 \$ / 49,65 \$ / 49,75 \$ / 49,85 \$ / 49,95 \$ / 50,05 \$ / 50,15 \$ / 50,25 \$ / 50,35 \$ / 50,45 \$ / 50,55 \$ / 50,65 \$ / 50,75 \$ / 50,85 \$ / 50,95 \$ / 51,05 \$ / 51,15 \$ / 51,25 \$ / 51,35 \$ / 51,45 \$ / 51,55 \$ / 51,65 \$ / 51,75 \$ / 51,85 \$ / 51,95 \$ / 52,05 \$ / 52,15 \$ / 52,25 \$ / 52,35 \$ / 52,45 \$ / 52,55 \$ / 52,65 \$ / 52,75 \$ / 52,85 \$ / 52,95 \$ / 53,05 \$ / 53,15 \$ / 53,25 \$ / 53,35 \$ / 53,45 \$ / 53,55 \$ / 53,65 \$ / 53,75 \$ / 53,85 \$ / 53,95 \$ / 54,05 \$ / 54,15 \$ / 54,25 \$ / 54,35 \$ / 54,45 \$ / 54,55 \$ / 54,65 \$ / 54,75 \$ / 54,85 \$ / 54,95 \$ / 55,05 \$ / 55,15 \$ / 55,25 \$ / 55,35 \$ / 55,45 \$ / 55,55 \$ / 55,65 \$ / 55,75 \$ / 55,85 \$ / 55,95 \$ / 56,05 \$ / 56,15 \$ / 56,25 \$ / 56,35 \$ / 56,45 \$ / 56,55 \$ / 56,65 \$ / 56,75 \$ / 56,85 \$ / 56,95 \$ / 57,05 \$ / 57,15 \$ / 57,25 \$ / 57,35 \$ / 57,45 \$ / 57,55 \$ / 57,65 \$ / 57,75 \$ / 57,85 \$ / 57,95 \$ / 58,05 \$ / 58,15 \$ / 58,25 \$ / 58,35 \$ / 58,45 \$ / 58,55 \$ / 58,65 \$ / 58,75 \$ / 58,85 \$ / 58,95 \$ / 59,05 \$ / 59,15 \$ / 59,25 \$ / 59,35 \$ / 59,45 \$ / 59,55 \$ / 59,65 \$ / 59,75 \$ / 59,85 \$ / 59,95 \$ / 60,05 \$ / 60,15 \$ / 60,25 \$ / 60,35 \$ / 60,45 \$ / 60,55 \$ / 60,65 \$ / 60,75 \$ / 60,85 \$ / 60,95 \$ / 61,05 \$ / 61,15 \$ / 61,25 \$ / 61,35 \$ / 61,45 \$ / 61,55 \$ / 61,65 \$ / 61,75 \$ / 61,85 \$ / 61,95 \$ / 62,05 \$ / 62,15 \$ / 62,25 \$ / 62,35 \$ / 62,45 \$ / 62,55 \$ / 62,65 \$ / 62,75 \$ / 62,85 \$ / 62,95 \$ / 63,05 \$ / 63,15 \$ / 63,25 \$ / 63,35 \$ / 63,45 \$ / 63,55 \$ / 63,65 \$ / 63,75 \$ / 63,85 \$ / 63,95 \$ / 64,05 \$ / 64,15 \$ / 64,25 \$ / 64,35 \$ / 64,45 \$ / 64,55 \$ / 64,65 \$ / 64,75 \$ / 64,85 \$ / 64,95 \$ / 65,05 \$ / 65,15 \$ / 65,25 \$ / 65,35 \$ / 65,45 \$ / 65,55 \$ / 65,65 \$ / 65,75 \$ / 65,85 \$ / 65,95 \$ / 66,05 \$ / 66,15 \$ / 66,25 \$ / 66,35 \$ / 66,45 \$ / 66,55 \$ / 66,65 \$ / 66,75 \$ / 66,85 \$ / 66,95 \$ / 67,05 \$ / 67,15 \$ / 67,25 \$ / 67,35 \$ / 67,45 \$ / 67,55 \$ / 67,65 \$ / 67,75 \$ / 67,85 \$ / 67,95 \$ / 68,05 \$ / 68,15 \$ / 68,25 \$ / 68,35 \$ / 68,45 \$ / 68,55 \$ / 68,65 \$ / 68,75 \$ / 68,85 \$ / 68,95 \$ / 69,05 \$ / 69,15 \$ / 69,25 \$ / 69,35 \$ / 69,45 \$ / 69,55 \$ / 69,65 \$ / 69,75 \$ / 69,85 \$ / 69,95 \$ / 70,05 \$ / 70,15 \$ / 70,25 \$ / 70,35 \$ / 70,45 \$ / 70,55 \$ / 70,65 \$ / 70,75 \$ / 70,85 \$ / 70,95 \$ / 71,05 \$ / 71,15 \$ / 71,25 \$ / 71,35 \$ / 71,45 \$ / 71,55 \$ / 71,65 \$ / 71,75 \$ / 71,85 \$ / 71,95 \$ / 72,05 \$ / 72,15 \$ / 72,25 \$ / 72,35 \$ / 72,45 \$ / 72,55 \$ / 72,65 \$ / 72,75 \$ / 72,85 \$ / 72,95 \$ / 73,05 \$ / 73,15 \$ / 73,25 \$ / 73,35 \$ / 73,45 \$ / 73,55 \$ / 73,65 \$ / 73,75 \$ / 73,85 \$ / 73,95 \$ / 74,05 \$ / 74,15 \$ / 74,25 \$ / 74,35 \$ / 74,45 \$ / 74,55 \$ / 74,65 \$ / 74,75 \$ / 74,85 \$ / 74,95 \$ / 75,05 \$ / 75,15 \$ / 75,25 \$ / 75,35 \$ / 75,45 \$ / 75,55 \$ / 75,65 \$ / 75,75 \$ / 75,85 \$ / 75,95 \$ / 76,05 \$ / 76,15 \$ / 76,25 \$ / 76,35 \$ / 76,45 \$ / 76,55 \$ / 76,65 \$ / 76,75 \$ / 76,85 \$ / 76,95 \$ / 77,05 \$ / 77,15 \$ / 77,25 \$ / 77,35 \$ / 77,45 \$ / 77,55 \$ / 77,65 \$ / 77,75 \$ / 77,85 \$ / 77,95 \$ / 78,05 \$ / 78,15 \$ / 78,25 \$ / 78,35 \$ / 78,45 \$ / 78,55 \$ / 78,65 \$ / 78,75 \$ / 78,85 \$ / 78,95 \$ / 79,05 \$ / 79,15 \$ / 79,25 \$ / 79,35 \$ / 79,45 \$ / 79,55 \$ / 79,65 \$ / 79,75 \$ / 79,85 \$ / 79,95 \$ / 80,05 \$ / 80,15 \$ / 80,25 \$ / 80,35 \$ / 80,45 \$ / 80,55 \$ / 80,65 \$ / 80,75 \$ / 80,85 \$ / 80,95 \$ / 81,05 \$ / 81,15 \$ / 81,25 \$ / 81,35 \$ / 81,45 \$ / 81,55 \$ / 81,65 \$ / 81,75 \$ / 81,85 \$ / 81,95 \$ / 82,05 \$ / 82,15 \$ / 82,25 \$ / 82,35 \$ / 82,45 \$ / 82,55 \$ / 82,65 \$ / 82,75 \$ / 82,85 \$ / 82,95 \$ / 83,05 \$ / 83,15 \$ / 83,25 \$ / 83,35 \$ / 83,45 \$ / 83,55 \$ / 83,65 \$ / 83,75 \$ / 83,85 \$ / 83,95 \$ / 84,05 \$ / 84,15 \$ / 84,25 \$ / 84,35 \$ / 84,45 \$ / 84,55 \$ / 84,65 \$ / 84,75 \$ / 84,85 \$ / 84,95 \$ / 85,05 \$ / 85,15 \$ / 85,25 \$ / 85,35 \$ / 85,45 \$ / 85,55 \$ / 85,65 \$ / 85,75 \$ / 85,85 \$ / 85,95 \$ / 86,05 \$ / 86,15 \$ / 86,25 \$ / 86,35 \$ / 86,45 \$ / 86,55 \$ / 86,65 \$ / 86,75 \$ / 86,85 \$ / 86,95 \$ / 87,05 \$ / 87,15 \$ / 87,25 \$ / 87,35 \$ / 87,45 \$ / 87,55 \$ / 87,65 \$ / 87,75 \$ / 87,85 \$ / 87,95 \$ / 88,05 \$ / 88,15 \$ / 88,25 \$ / 88,35 \$ / 88,45 \$ / 88,55 \$ / 88,65 \$ / 88,75 \$ / 88,85 \$ / 88,95 \$ / 89,05 \$ / 89,15 \$ / 89,25 \$ / 89,35 \$ / 89,45 \$ / 89,55 \$ / 89,65 \$ / 89,75 \$ / 89,85 \$ / 89,95 \$ / 90,05 \$ / 90,15 \$ / 90,25 \$ / 90,35 \$ / 90,45 \$ / 90,55 \$ / 90,65 \$ / 90,75 \$ / 90,85 \$ / 90,95 \$ / 91,05 \$ / 91,15 \$ / 91,25 \$ / 91,35 \$ / 91,45 \$ / 91,55 \$ / 91,65 \$ / 91,75 \$ / 91,85 \$ / 91,95 \$ / 92,05 \$ / 92,15 \$ / 92,25 \$ / 92,35 \$ / 92,45 \$ / 92,55 \$ / 92,65 \$ / 92,75 \$ / 92,85 \$ / 92,95 \$ / 93,05 \$ / 93,15 \$ / 93,25 \$ / 93,35 \$ / 93,45 \$ / 93,55 \$ / 93,65 \$ / 93,75 \$ / 93,85 \$ / 93,95 \$ / 94,05 \$ / 94,15 \$ / 94,25 \$ / 94,35 \$ / 94,45 \$ / 94,55 \$ / 94,65 \$ / 94,75 \$ / 94,85 \$ / 94,95 \$ / 95,05 \$ / 95,15 \$ / 95,25 \$ / 95,35 \$ / 95,45 \$ / 95,55 \$ / 95,65 \$ / 95,75 \$ / 95,85 \$ / 95,95 \$ / 96,05 \$ / 96,15 \$ / 96,25 \$ / 96,35 \$ / 96,45 \$ / 96,55 \$ / 96,65 \$ / 96,75 \$ / 96,85 \$ / 96,95 \$ / 97,05 \$ / 97,15 \$ / 97,25 \$ / 97,35 \$ / 97,45 \$ / 97,55 \$ / 97,65 \$ / 97,75 \$ / 97,85 \$ / 97,95 \$ / 98,05 \$ / 98,15 \$ / 98,25 \$ / 98,35 \$ / 98,45 \$ / 98,55 \$ / 98,65 \$ / 98,75 \$ / 98,85 \$ / 98,95 \$ / 99,05 \$ / 99,15 \$ / 99,25 \$ / 99,35 \$ / 99,45 \$ / 99,55 \$ / 99,65 \$ / 99,75 \$ / 99,85 \$ / 99,95 \$ / 100,05 \$ / 100,15 \$ / 100,25 \$ / 100,35 \$ / 100,45 \$ / 100,55 \$ / 100,65 \$ / 100,75 \$ / 100,85 \$ / 100,95 \$ / 101,05 \$ / 101,15 \$ / 101,25 \$ / 101,35 \$ / 101,45 \$ / 101,55 \$ / 101,65 \$ / 101,75 \$ / 101,85 \$ / 101,95 \$ / 102,05 \$ / 102,15 \$ / 102,25 \$ / 102,35 \$ / 102,45 \$ / 102,55 \$ / 102,65 \$ / 102,75 \$ / 102,85 \$ / 102,95 \$ / 103,05 \$ / 103,15 \$ / 103,25 \$ / 103,35 \$ / 103,45 \$ / 103,55 \$ / 103,65 \$ / 103,75 \$ / 103,85 \$ / 103,95 \$ / 104,05 \$ / 104,15 \$ / 104,25 \$ / 104,35 \$ / 104,45 \$ / 104,55 \$ / 104,65 \$ / 104,75 \$ / 104,85 \$ / 104,95 \$ / 105,05 \$ / 105,15 \$ / 105,25 \$ / 105,35 \$ / 105,45 \$ / 105,55 \$ / 105,65 \$ / 105,75 \$ / 105,85 \$ / 105,95 \$ / 106,05 \$ / 106,15 \$ / 106,25 \$ / 106,35 \$ / 106,45 \$ / 106,55 \$ / 106,65 \$ / 106,75 \$ / 106,85 \$ / 106,95 \$ / 107,05 \$ / 107,15 \$ / 107,25 \$ / 107,35 \$ / 107,45 \$ / 107,55 \$ / 107,65 \$ / 107,75 \$ / 107,85 \$ / 107,95 \$ / 108,05 \$ / 108,15 \$ / 108,25 \$ / 108,35 \$ / 108,45 \$ / 108,55 \$ / 108,65 \$ / 108,75 \$ / 108,85 \$ / 108,95 \$ / 109,05 \$ / 109,15 \$ / 109,25 \$ / 109,35 \$ / 109,45 \$ / 109,55 \$ / 109,65 \$ / 109,75 \$ / 109,85 \$ / 109,95 \$ / 110,05 \$ / 110,15 \$ / 110,25 \$ / 110,35 \$ / 110,45 \$ / 110,55 \$ / 110,65 \$ / 110,75 \$ / 110,85 \$ / 110,95 \$ / 111,05 \$ / 111,15 \$ / 111,25 \$ / 111,35 \$ / 111,45 \$ / 111,55 \$ / 111,65 \$ / 111,75 \$ / 111,85 \$ / 111,95 \$ / 112,05 \$ / 112,15 \$ / 112,25 \$ / 112,35 \$ / 112,45 \$ / 112,55 \$ / 112,65 \$ / 112,75 \$ / 112,85 \$ / 112,95 \$ / 113,05 \$ / 113,15 \$ / 113,25 \$ / 113,35 \$ / 113,45 \$ / 113,55 \$ / 113,65 \$ / 113,75 \$ / 113,85 \$ / 113,95 \$ / 114,05 \$ / 114,15 \$ / 114,25 \$ / 114,35 \$ / 114,45 \$ / 114,55 \$ / 114,65 \$ / 114,75 \$ / 114,85 \$ / 114,95 \$ / 115,05 \$ / 115,15 \$ / 115,25 \$ / 115,35 \$ / 115,45 \$ / 115,55 \$ / 115,65 \$ / 115,75 \$ / 115,85 \$ / 115,95 \$ / 116,05 \$ / 116,15 \$ / 116,25 \$ / 116,35 \$ / 116,45 \$ / 116,55 \$ / 116,65 \$ / 116,75 \$ / 116,85 \$ / 116,95 \$ / 117,05 \$ / 117,15 \$ / 117,25 \$ / 117,35 \$ / 117,45 \$ / 117,55 \$ / 117,65 \$ / 117,75 \$ / 117,85 \$ / 117,95 \$ / 118,05 \$ / 118,15 \$ / 118,25 \$ / 118,35 \$ / 118,45 \$ / 118,55 \$ /

AgriRÉCUP à Saint-Bruno-de-Montarville

À la récupération des pesticides périmés

Christine Lajeunesse,
directrice régionale au Québec
d'AgriRÉCUP, responsable de la
collecte des pesticides périmés
tous les trois ans.



(Photo: Frédéric Khalkhal)

Basée à Saint-Bruno-de-Montarville, AgriRÉCUP est la seule entreprise du genre au Québec. Sa mission: récolter les pesticides agricoles et, depuis cette année, les médicaments vétérinaires périmés.

En 2014, la campagne triennale a connu un franc succès en collectant 77 105 kg de pesticides et 4005 kg de médicaments périmés pour les animaux de ferme et chevaux.

Fruit d'un partenariat avec l'industrie des technologies de la phytologie, l'Union des producteurs agricoles (UPA) et l'Institut canadien de la santé animale, cette campagne de récupération s'est déroulée du 7 septembre au 9 octobre dernier, à partir de 20 sites de collecte établis chez des détaillants participants à travers la province. « La campagne propose aux agriculteurs d'éliminer de façon sécuritaire leurs produits périmés ou non utilisés en les apportant dans des sites de collecte, et ce, gratuitement », explique Christine Lajeunesse, directrice régionale au Québec.

Selon l'organisme, la quatrième édition du programme dans la province marquait son plus grand succès à ce jour. Depuis le début du programme en 1998, AgriRÉCUP a collecté au Québec 255 740 kg de pesticides, avec un budget maximal de 300 000 \$ aux trois ans. « Les produits ciblés sont incinérés à des températures très élevées, conformément aux exigences gouvernementales canadiennes et américaines. Cette initiative vise à éviter que les pesticides agricoles ainsi que les médicaments pour animaux de ferme et chevaux ne s'accumulent à la ferme ou dans l'environnement, où ils peuvent présenter un risque de contamination de l'eau et des sols », précise Mme Lajeunesse.

Moins de pesticides

AgriRÉCUP est un éco-organisme sans but lucratif créé par les professionnels de l'industrie agricole. Elle n'a pas pour but d'influer sur la consommation de pesticides des agriculteurs.

La Loi sur les pesticides de 1986, qui complète

la réglementation fédérale, s'est donné comme but de poursuivre deux grands objectifs: éviter et atténuer les atteintes à l'environnement et à la santé, ainsi que réduire et rationaliser l'usage des pesticides. En 2011, les ventes totales de pesticides au Québec, selon le bilan de 2014 du ministère du Développement durable, se chiffraient à près de 4 millions de kilogrammes d'ingrédients actifs. Cela représente une diminution de 0,5 % par rapport aux ventes de 2010 ainsi qu'une diminution de 4,5 % par rapport à celles de 1992, première année de la compilation de ces données. Les ventes de pesticides pour le milieu agricole étaient alors de 84 % des ventes totales.

« Les instances gouvernementales contribuent aujourd'hui à communiquer notre programme. Le financement reste celui des industries dans le secteur », de conclure Mme Lajeunesse.

un texte de Frédéric Khalkhal
fkalkhal@versants.com

AVEZ-VOUS **INSCRIT** OU
RÉINSCRIT
VOTRE ENFANT
POUR L'ANNÉE SCOLAIRE
2015-2016?

Période officielle d'admission et d'inscription :
DU 2 AU 13 FÉVRIER 2015

Consultez www.csp.qc.ca/inscription ou
communiquiez avec votre école de secteur



Commission scolaire
des Patriotes

450 441-2919 poste 3804 : www.csp.qc.ca

metro
PLUS

Famille
Riendeau

L'Oeil^{tc} • MEDIA

Régional

Le mercredi 28 janvier 2015

N°50 | 64 PAGES
34 712 EXEMPLAIRES

Publicité
complète
en page
27

La Meilleure Pizza sur la Rive-Sud
suite à la réalisation d'un sondage populaire !!!

À EMPORTER OU LIVRAISON

SAINT-BASILE-LE-GRAND
3824, boul. Sir-Wilfrid-Laurier
450.653.7373

SAINT-LAMBERT
1280, rue Victoria
450.672.8000

Belœil veut une piscine régionale

La Commission scolaire fermera la
piscine de Polybel en juin

PAGE 3

DÉCOUVREZ
NOS
COUPS DE 
3 500\$
EN PRIX À GAGNER

Voir pages 39 à 48.

Encore!
Le monument
«Gloire aux
Patriotes»
vandalisé
pour le cuivre
PAGE 3

Événement **NUIT BLANCHE** LE MERCREDI 28 JANVIER

Nous sommes ouvert jusqu'à minuit. Plus le temps avance... Plus les paiements sont coupés!

Nous célébrons l'Accord de libre-échange Canada-Corée, avec des véhicules Hyundai encore moins chers!*

*Détails en magasin

116

125, boul. Sir-Wilfrid-Laurier, Saint-Basile-le-Grand • 450 441-2222 • www.stbasilehyundai.com



Un centre aquatique régional à l'étude

La Ville de Belœil met les bouchés doubles pour faire face à la fermeture prochaine de la piscine de l'école secondaire Polybel. Un projet de centre aquatique régional sera étudié au cours des prochains mois par plusieurs municipalités de la Vallée-du-Richelieu.

FRÉDÉRIC LACROIX-COUTURE
frederic.lacroix-couture@tc.tc

Le conseil municipal de Belœil vient d'octroyer un contrat à la firme Lemay+DAA Stratégie dans le but de mener une étude de faisabilité sur la construction d'une piscine régionale.

Les municipalités d'Otterburn Park, Mont-Saint-Hilaire, McMasterville, Saint-Mathieu-de-Belœil et Saint-Marc-sur-Richelieu intégreront le projet avec Belœil. Saint-Basile-le-Grand et Saint-Jean-Baptiste ont aussi manifesté de l'intérêt pour un centre aquatique.

La mairesse de Belœil, Diane Lavoie, dit que la Ville travaille avec plusieurs

autres services de loisirs, depuis deux ans, sur le dossier d'une piscine régionale. «Mais évidemment avec l'annonce prématurée de la fermeture de la piscine, on a dû accélérer le processus.»

Le projet d'un centre aquatique régional vise aussi à répondre aux besoins de plus en plus criants pour ce type d'infrastructure dans la Vallée-du-Richelieu, alors que la piscine de Mont-Saint-Hilaire serait déjà utilisée au maximum de sa capacité.

Une fois l'étude de faisabilité réalisée,

la Ville d'Otterburn Park devra mener une étude pour déterminer le meilleur emplacement de la future piscine régionale.

Les terrains en bordure de l'autoroute 20 appartenant au Groupe Lobato, où un projet récréotouristique prendra forme au cours des prochaines années, seront notamment considérés, confirme le porte-parole de la Ville de Belœil, Louis-Jacques Pineault.

Fermeture en juin 2015

La Commission scolaire des Patriotes

(CSP) maintient sa décision de fermer la piscine de l'école secondaire Polybel le 30 juin 2015 en raison de son mauvais état. La CSP a déjà entrepris des démarches pour transformer le bassin semi-olympique vieux d'une quarantaine d'années en plateau sec.

Du côté de Belœil, la Ville recherche toujours des solutions pour transférer ses activités aquatiques dès la prochaine saison, le temps de construire une nouvelle piscine.

«Gloire aux Patriotes» de nouveau dérobé

K.G. Le patrimoine de Saint-Charles-sur-Richelieu est de nouveau la cible des voleurs. Les malfaiteurs ont cette fois-ci dérobé une plaque de cuivre située au bas du monument «Gloire aux Patriotes».

La municipalité a constaté la disparition de la plaque sur le monument lundi matin.

Ce monument avait déjà été la cible des voleurs en août dernier. Les malfaiteurs avaient alors dérobé un ange et le bas-relief sur lequel il était apposé, tous deux en bronze.

Une autre pièce de bronze, installée sur l'église de Saint-Charles-sur-Richelieu avait aussi disparu.

Un monument également dédié aux Patriotes à Saint-Denis-sur-Richelieu

s'était aussi fait dérober une inscription de bronze il y a trois ans. La municipalité avait alors remplacé l'inscription par une gravure de moindre valeur, qui a aussi été dérobée il y a quelques mois.

Au moment de mettre sous presse, il était impossible d'obtenir plus de détails concernant le vol à la Sûreté du Québec. Personne à la municipalité de Saint-Charles-sur-Richelieu n'était disponible pour commenter ou fournir au journal la valeur de la plaque volée.

Vous avez de l'info à ce sujet?

BEL.REDACTION@TC.TC



C'est la deuxième fois en quelques mois que le monument est la cible des voleurs.
PHOTO TC MEDIA - DOMINIQUE ST-PIERRE



Six municipalités s'unissent pour construire un centre aquatique régionale alors que la piscine de l'école secondaire Polybel fermera en juin 2015. PHOTO TC MEDIA - YANNICANNO.COM



Charles Sénécal.
PHOTO TC MEDIA - ARCHIVES

Pornographie juvénile: Charles Sénécal reconnu coupable

D.B. Le sexagénaire de Saint-Marc-sur-Richelieu, Charles Sénécal, a été déclaré coupable de trois chefs d'accusation en lien avec la possession et la distribution de matériel pornographique juvénile. Le juge Denys Noël a rendu le verdict le 21 janvier au palais de justice de Sorel-Tracy.

Les faits reprochés à Charles Sénécal se sont produits entre le 1^{er} janvier 2004 et le 18 juin 2013. Au départ, la Couronne avait établi le début des méfaits au 1^{er} octobre 2011.

L'accusé de 68 ans a de plus plaidé coupable à l'accusation de contacts sexuels sur un mineur et il y a ainsi eu arrêt sur le chef

d'agression sexuelle. Les représentations sur sentences sont fixées au 27 avril. La procureure de la Couronne, Me Geneviève Beaudin, a demandé un rapport présentiel ainsi qu'une expertise sexologique pour être bien en mesure d'évaluer le risque de récidive. Le Saint-Marcois a refusé de s'y soumettre, mais le tribunal lui a ordonné de le faire.

Charles Sénécal a été arrêté en novembre 2013. Les enquêteurs auraient retrouvé environ 400 CD et DVD dans le plafond du sous-sol de sa résidence, un disque dur externe caché sous le plancher et un ordinateur.



**CLINIQUE DENTAIRE
FAMILIALE BELOEIL**

**BIENVENUE AUX
NOUVEAUX PATIENTS**

Dr. Suzane Obeid D.M.D
Dentiste généraliste

SERVICE D'URGENCE

375, boul. Sir-Wilfrid-Laurier
Belœil, Québec
J3G 4H6

450 446-5883
www.cdfbeloeil.com
info@cdfbeloeil.com

TOURIGNY MALLETTE THIBODEAU CHARETTE
SOCIÉTÉ NOMINALE






<p>ME ANNE TOURIGNY</p> <ul style="list-style-type: none"> • Divorce • Conjoint de fait • Pension alimentaire • Médiation • Ententes à l'amiable 	<p>ME RICHARD MALLETTE</p> <ul style="list-style-type: none"> • Corporatif • Succession • Immobilier • Borne • Faillite • Requête pour soins 	<p>ME ANICK THIBODEAU</p> <ul style="list-style-type: none"> • Familial • Immobilier • Civil • Succession • Responsabilité civile • Commercial 	<p>ME MARIE-ÈVE CHARETTE</p> <ul style="list-style-type: none"> • Familial • Civil • Construction et vice caché • Responsabilité civile • Régie du logement • Bail commercial
--	---	---	--

347, Duvernay, bureau 201, Belœil | 450 446-8474 | www.avocatstmtc.ca

Des questions à Simon Jolin-Barrette

Pierre Brazeau, Mont-Saint-Hilaire

Monsieur le député, je tiens à vous féliciter pour votre nouvelle nomination comme porte-parole de la CAQ en matière d'environnement, de développement durable, de faune et de parcs. Dans une entrevue publiée dans *L'Œil Régional* du 7 janvier vous avez déclaré ceci: «... l'environnement et le développement durable sont deux sujets prioritaires pour l'avenir du Québec. Le développement économique est primordial afin de relancer l'économie du Québec. Cependant, nous devons favoriser une approche préventive et prendre le temps d'effectuer les examens environnementaux nécessaires lors de la mise en place de projets de développement économique, et ce, en prenant en considération les impacts sur les générations futures».

Considérant la déclaration que vous avez faite, permettez-moi de vous poser quelques questions qui ont trait aux responsabilités qui vous ont été confiées par votre chef François Legault.

1- Quelles positions avez-vous l'intention de mettre de l'avant concernant les fuites des puits de gaz de schiste de La Présentation (Montérégie), de Sainte-Françoise et Leclercville (Mauricie)? Nous savons que ces deux puits laissent échapper «286 tonnes de gaz par année, soit l'équivalent des gaz émis par 70 voitures, et ce, depuis près de 30 ans.»

2- Qu'entendez-vous faire concernant les 609 autres puits de gaz et de pétrole abandonnés sur tout le territoire du Québec? Ces puits posent des problèmes de pollution de l'air et du danger d'une migration vers les nappes phréatiques.

3- Avez-vous l'intention de présenter un projet de loi privé pour interdire l'utilisation de la fracturation hydraulique lors de l'exploration et de l'exploitation du gaz et du pétrole de schiste?

Vous n'ignorez sans doute pas que la circonscription de Borduas fut à l'origine de la mobilisation de citoyennes et de citoyens opposés au gaz de schiste.

Plus de 80% se sont prononcés contre l'exploration et l'exploitation de cette énergie fossile. Par conséquent, les électeurs sont en droit de savoir quelles positions défendra leur député en ce qui concerne le gaz de schiste, le pétrole de schiste et la fracturation hydraulique. En tant que représentant politique de la circonscription de Borduas et responsable de l'environnement et du développement durable vous devez répondre à ces questions importantes pour le devenir de notre région.

Chercher pour moins accuser et évoluer

Raymond Pilote, Belœil

L'humour n'est-il pas une délicieuse invitation à se gratter le ciboulot pour constater si par malheur on ne colporte pas à notre insu un petit comportement qui tombe dans le risible sinon dans l'insupportable?

Mais parfois cette dimension intolérable tellement cimentée aux us et coutumes n'impose-t-elle pas le recours dynamite pour la déloger du gouffre de regrettables habitudes? Secouage du citoyen pour le sortir de son inconscient aveuglement? Rôle du caricaturiste? Accentuer la faille pour mieux éviter le risque de s'y engouffrer. Ne serait-ce pas réagir trop rapidement de le voir autrement?

Accuser Charlie d'être provocateur donc exposé à une obligatoire réplique meurtrière ne serait-ce pas jugement vraiment court et injuste? Étiqueter Charlie comme athée et à ce titre le déclasser n'exposerait-il pas à outrage à la fraternité chrétienne?

Jésus n'est-il pas le plus profond provocateur de l'humanité? Il a osé défier les riches à plus de partage. Il est allé au cœur du problème social de voir partout le partage battu en brèche. Riches et puissants restent sourds! Capitalisent au mépris de l'humanité, enfantent source de discord et de guerre.

Charlie vise abus de pouvoir et refus flagrant du partage des idées ou des biens. Sa provocation n'est-elle pas

légitimée? Ne frappe-t-elle pas le cœur de tout humain, de tout chrétien? Ainsi Charlie ne s'avère-t-il pas plus chrétien que multitude de soi-disant croyants qui se montrent indifférents au principe chrétien proclamant que plus tu as reçu, plus tu dois partager.

Accuser superficiellement Charlie de s'attaquer aux religions, n'est-ce pas de mépriser le message du prophète Jésus «Cherchez la vérité». Les religions n'ont-elles pas tendance à s'asseoir sur leur vérité et à asservir les humains par de fausses perceptions et des exclusions? Par exemple, la vision de la femme n'exige-t-elle pas une modification fondamentale dans toute religion présente? Les religions doivent évoluer vers le partage des idées, des principes d'égalité et de fraternité. Doivent se résigner comme tout humain à la critique. Reconnaître les bienfaits des caricatures incitera à partager des idées et à fraternellement évoluer ensemble.

Courageuse attitude de Charlie de provoquer de pauvres esprits si portés à rester insensibles au sens du partage qui pourtant ravigote la base de l'esprit de Jésus: «Cherchez la vérité qui seule rend libre du vrai partage» Comment ne pas féliciter François, premier pape à avouer «Qui suis-je pour juger» et qui, avec vous et moi, se fait plus chercheur et moins accusateur.

Quand il y a de l'exagération... il n'y a pas de plaisir!

Anne Colas, Otterburn Park

En réponse à la lettre de Ronald Larocque et Myriame Gemme publiée dans *L'Œil Régional*, édition du 21 janvier.

Pour avoir été au parc (ou être passée devant) et n'avoir vu personne d'autre que moi et mon chien, et ce, en fin d'après-midi à l'heure citée dans cet article, les auteurs de cet article ont une tendance vers l'exagération crasse. La photo présentée à côté de l'article n'a rien à voir avec la réalité journalière du parc. Je vous invite à venir faire un tour pour le constater.

Assise sur le banc, j'ai eu le loisir de

constater que les voisins du parc sont bien plus soumis au bruit des voitures que celui provenant de chiens. Une fois, j'ai souri en entendant le chien d'un des voisins du parc aboyer, car une personne passait devant sa propriété! Mon chien, lui, était silencieux comme une carpe et n'a émis aucun son.

Le chien est un animal de compagnie, ce qui veut dire qu'habituellement il vit avec un humain. Or, les humains vivent dans des zones résidentielles. Donc l'argument «pas de parc dans une zone résidentielle» ne tient pas la route. De plus en étant dans un secteur résidentiel, cela permet de se rendre au parc à pied et non en voiture... Donc pour ce qui est de voir augmenter le trafic par la présence du parc canin, on passera.

Comme je l'écrivais dans un commentaire publié dans ce journal (site web), remplacez le parc canin par un terrain de basket-ball et vous verrez de nouveau les voisins s'élever contre le terrain de basket-ball. Ils auront à ce moment-là un peu plus de difficulté pour justifier leurs récriminations. On en a vu d'autres se plaindre de la présence des enfants dans la rue. Veut-on d'une ville morte à Otterburn Park?

PRÉCISION

Dans l'article *Le manque d'infirmière persiste au CSSS Richelieu-Yamaska*, publié dans l'édition du 21 janvier, il était écrit que les infirmières auxiliaires sont parfois appelées à exercer certaines tâches d'infirmières pour combler la pénurie. La direction du CSSS Richelieu-Yamaska tient à préciser que les infirmières auxiliaires ne peuvent pas faire des tâches d'infirmières. Elles vont plutôt venir appuyer les équipes d'infirmières à la suite d'une réorganisation du travail pour répondre aux besoins en soins infirmiers.

AVEZ-VOUS **INSCRIT** OU **RÉINSCRIT** VOTRE ENFANT POUR L'ANNÉE SCOLAIRE 2015-2016?



Commission scolaire des Patriotes

Période officielle d'admission et d'inscription **DU 2 AU 13 FÉVRIER 2015**

Consultez www.csp.qc.ca/inscription ou communiquez avec votre école de secteur

450 441-2919 poste 3804 : www.csp.qc.ca

«La Chambre de commerce doit devenir le pôle économique de la région»

-Martin Girard



Martin Girard.
PHOTO TC MEDIA - YANNCANNO.COM

Le président Martin Girard veut que la Chambre de commerce et d'industrie de la Vallée-du-Richelieu (CCIVR) assume le rôle de pôle économique dans la région. La CCIVR aimerait par exemple travailler avec les élus de la région pour reprendre le mandat du Centre local de développement (CLD), un organisme voué au soutien entrepreneurial.

VINCENT GUILBAULT
vincent.guilbault@tc.ca

Devant une centaine de membres de la Chambre réunis la semaine dernière à Saint-Marc-sur-Richelieu dans le cadre du cocktail du président, M. Girard a soulevé la nécessité de placer la CCIVR au cœur des décisions écono-

miques de la région. En entrevue avec L'Œil Régional, le président précise sa pensée: «Notre CLD revisite son positionnement. On voudrait déposer une offre de service pour reprendre certains mandats de l'organisme.» Soulignons que les élus de la MRC Vallée-du-Richelieu se questionnent présentement sur l'avenir du CLD, qui a perdu une bonne partie de son financement provenant du gouvernement provincial.

M. Girard pense que la CCIVR pourrait jouer un rôle de pôle économique, un point centralisateur pour les offres de services auprès des PME (petites et moyennes entreprises). Ça pourrait aller jusqu'à rassembler sous le même toit les organismes qui aident les PME. «On pourrait par exemple éviter le dédoublement dans le mentorat [d'entreprise].

Avoir un seul bureau pour tous ces organismes et gérer au même endroit les montants du gouvernement dédiés à la PME», souligne M. Girard.

Selon lui, les élus de la région ont déjà montré des signes d'ouverture sur cette question. Pour M. Girard, il est important que les élus et les entreprises de la région travaillent de concert pour améliorer la croissance économique de la région. «Il est temps que la PME donne sa vision de l'économie, et pas juste qu'on attende que le gouvernement nous dise comment eux voient l'économie.»

Sans vouloir dévoiler un plan précis des actions de la CCIVR ou encore présenter un échéancier, M. Girard souligne que des annonces pourraient être faites bientôt.



Marche des élèves pour Raif Badawi

Une trentaine d'élèves sous la supervision et leurs enseignants s'impliquent de façon hebdomadaire au sein de l'organisme Amnesty internationale. Ces jeunes organisent une marche pour soutenir Raif Badawi, le blogueur saoudien condamné à mille coups de fouet et à dix ans de prison pour avoir exprimé son opinion sur son blogue. Sa femme et ses trois enfants vivent dans les Cantons-de-l'Est.

Une marche aura lieu à Ottawa, le jeudi 29 janvier. Le comité de l'école secondaire Ozias-Leduc souhaite être solidaire de cette marche en organisant aussi une marche le 29 janvier, de 16h à 18h, à Mont-Saint-Hilaire. La marche partira du stationnement de l'école et se terminera devant l'hôtel de ville. Toute la population est invitée à marcher pour la cause. PHOTO TC MEDIA - GRACIEUSE2É

Mont-Saint-Hilaire appuie La Maison Victor-Gadbois



Mont-Saint-Hilaire a remis, le lundi 26 janvier, un don de 5000\$ à La Maison Victor-Gadbois, dans le cadre de sa campagne de financement qui vise à amasser 1,5 million \$ pour la construction d'un nouveau Centre de Jour régional.

Située à Saint-Mathieu-de-Belœil, La Maison Victor-Gadbois offrira, dès la fin de l'hiver 2015, le premier Centre de Jour régional en soins palliatifs de la Montérégie, le deuxième au Canada. Le Centre de Jour offrira des soins médicaux, un bain thérapeutique, les services d'une physiothérapeute, d'un massothérapeute, d'un travailleur social, d'une accompagnatrice par l'art, d'une secrétaire médicale

et d'une équipe de bénévoles. Des soins d'esthétique et de coiffure y seront également offerts, ainsi qu'un service alimentaire et d'entretien ménager. Sur la photo: Serge Landry, directeur de L'Œil Régional et président d'honneur de la campagne de financement, Yves Corriveau, maire de Mont-Saint-Hilaire et Mélanie Marsolais, directrice générale adjointe financement, Maison Victor-Gadbois. PHOTO TC MEDIA - YANNCANNO.COM

Enfin je pense à moi...

Les traitements antirides (botox, restylane, perlane, juvéderm, lasers) etc... Traitement efficace contre la cellulite et le raffermissement de la peau. Venus Freeze Rajeunissement de la peau du visage, du cou et du décolleté, le SmartXide Co2 fractionnel.

- Liposuction
- Greffes de cheveux
- Rajeunissement de la peau du visage, du cou ou du décolleté
- Minilift par injection de remplissage
- Augmentation des lèvres
- Varices (par injection ou par laser)
- Couperose (laser)
- Tatouage (laser)
- Taches brunes (laser)
- Épilation au laser diode ET Forfait disponible



Avant

Rajeunir la peau de 10 ans en peu de temps...

Le Centre de Médecine & Chirurgie Esthétique de Longueuil vous offre des soins et des traitements à la fine pointe des connaissances scientifiques actuelles et prouvées, et ce, depuis 20ans, pour vous aider à vieillir en beauté. La prévention à encore bien meilleur goût que l'intervention quand il en est encore possible.

Lors d'une consultation, un programme de rajeunissement facial vous sera proposé selon l'évaluation de l'état de votre visage, tout en respectant votre budget.



Après

Salle d'opération complète sur place

Dr Pierre Courchane et son équipe
Directeur médical/omnipraticien

Avertissement: Cette photo est à titre indicatif et informatif, elle ne constitue aucunement une garantie de résultat. Photo: Patiente du Centre de Médecine & Chirurgie esthétique.

Le Centre de Médecine & Chirurgie Esthétique

Plus de 20 ans d'expérience
Plus de 20 000 patients traités par une équipe de professionnels expérimentés.
Dr Pierre Courchane, directeur médical (omnipraticien)

Chirurgie plastique & esthétique
Visage, yeux, oreilles, nez, seins, abdomen et cuisses

504 BOUL. ROLAND THERRIEN, LONGUEUIL. 450 677-5533 • WWW.ESTHETIQUE.QC.CA

ELECTROMENAGERS & ROBINETTERIE LONGUEUIL

MÉGA CENTRE DE LIQUIDATION

Des économies jusqu'à 20% à 30% à tous les jours!

Pourquoi magasiner ailleurs?

Visitez nous sur le web

ELECTROMENAGERLONGUEUIL.COM ou Robinetterie Longueuil & Electromenagers Longueuil

1090 MARIE-VICTORIN
LONGUEUIL, J4G 2H9 - PRÈS DE ROLLAND-THERRIEN
450.674.8181

50 000pi²
LE PLUS GRAND CENTRE DE LIQUIDATION DE ROBINETTERIE ET D'ÉLECTROMÉNAGER AU QUÉBEC

Formation en droit

collegedi.ca/Parajuriste

Devenez technicien(ne) juridique.
Préparez des documents légaux!

Travail Domicile 12\$/h

ca.sondagescompares.com

Gagnez \$10 par Sondage, Recevez une
Rémunération pour votre Opinion!

Apprendre l'Espagnol

linguaschools.fr

Cours d'espagnol à l'étranger en Espagne et en
Amérique Latine



ACTUALITÉS ÉDUCATION

Incendie de la Farandole

McMasterville poursuivie pour 1M\$



Par Karine Guillet
Vendredi 23 janvier 2015 11:45:21 HNE



photo Tc Media- Archives

L'incendie de la Farandole a occasionné des pertes de près de 5 M\$.

McMasterville devra défendre le travail de ses pompiers dans le dossier de l'incendie de l'école La Farandole contre la Commission scolaire des Patriotes, qui lui réclame 1M\$.

Dans une requête introductive d'instance déposée par la procureure générale du Québec au nom de la Commission scolaire des Patriotes (CSP) le 9 janvier dernier, la CSP allègue notamment que la «négligence» du service de sécurité incendie de McMasterville «a aggravé les dommages» à la Farandole.

Elle reproche aux pompiers de la municipalité de n'être pas intervenus dans un délai raisonnable et d'avoir choisi

une méthode d'intervention inappropriée.

Pas assez rapides

Le pavillon principal de l'école la Farandole a été détruit le 11 juillet dernier par un incendie criminel qui a débuté sur une table à pique-nique adossée au mur de l'école. L'incendie aurait été signalé aux policiers vers 0h22. Les agents de la paix seraient arrivés les premiers, malgré la présence d'un poste de pompiers volontaires à moins de 200m souligne la requête. Ils auraient tenté d'éteindre le feu, alors propagé aux murs et aux fils électriques.

«Une arrivée plus rapide du service de sécurité incendie aurait empêché la propagation de l'incendie à l'ensemble de l'école», peut-on lire dans le document.

Les pompiers sont aussi pointés du doigt pour ne pas avoir agi «avec toute la célérité requise».

«Une méthode d'intervention appropriée de la part du service de sécurité incendie [...] aurait permis de sauver l'immeuble.»

Discussion en cours

Le délai d'intervention des sapeurs est toujours sous enquête. McMasterville a toutefois indiqué qu'elle s'affairait à colliger l'information liée à la requête. La directrice générale, Lyne Savaria indique cependant que le recours judiciaire auquel la Ville fait face ne nuira pas au déroulement des négociations pour la reconstruction de l'école.

«Ce sont deux dossiers qui sont totalement différents et nous sommes capables de faire la part des choses. Nous allons dans les deux cas respecter notre silence, d'une part pour la négociation et d'autre part pour la poursuite», a-t-elle dit.

La reconstruction de l'école La Farandole devrait se faire près de l'École d'éducation internationale. Rappelons que la CSP demande à la municipalité une compensation monétaire en échange du terrain qu'elle lui cédera pour accueillir l'école. Selon la porte-parole de la CSP, Lyne Arcand, le fruit des discussions est positif jusqu'à maintenant.

L'approbation du ministère de l'Éducation, qui devait arriver avant Noël, se fait pour sa part toujours attendre. Mme Arcand indique toutefois que la CSP a bon espoir que la réponse du ministère sera positive.

Commentaires des lecteurs »

Si vous possédez déjà un compte sur ce journal, connectez-vous pour ajouter vos commentaires.

En ajoutant un commentaire sur le site, vous acceptez nos termes et conditions et nos nétiquettes.

1001 FAÇONS *de* S'ACCOMPLIR *sur la* RIVE-SUD

ACTUALITÉS POLITIQUE

Un centre aquatique régional à l'étude



Par Frédéric Lacroix-Couture
Publié le: Mardi 27 janvier 2015 14:01:18 HNE
Mise à jour: Mardi 27 janvier 2015 14:19:19 HNE



Photo TC Media- YannCanno.com

Six municipalités s'unissent pour construire un centre aquatique régionale alors que la piscine de l'école secondaire Polybel fermera en juin 2015.

La Ville de Belœil met les bouchées doubles pour faire face à la fermeture prochaine de la piscine de l'école secondaire Polybel. Un projet de centre aquatique régional sera étudié au cours des prochains mois par plusieurs municipalités de la Vallée-du-Richelieu.

Le conseil municipal de Belœil vient d'octroyer un contrat à la firme Lemay+DAA Stratégie dans le but de mener une étude de faisabilité sur la construction d'une piscine régionale.

Les municipalités d'Otterburn Park, Mont-Saint-Hilaire, McMasterville, Saint-Mathieu-de-Belœil et Saint-Marc-sur-Richelieu intégreront le projet avec Belœil. Saint-Basile-le-Grand et Saint-Jean-Baptiste ont aussi manifesté de l'intérêt pour un centre aquatique.

La mairesse de Belœil, Diane Lavoie, dit que la Ville travaille avec plusieurs autres services de loisirs, depuis deux ans, sur le dossier d'une piscine régionale. «Mais évidemment avec l'annonce prématurée de la fermeture de la piscine, on a dû accélérer le processus.»

Le projet d'un centre aquatique régional vise aussi à répondre aux besoins de plus en plus criants pour ce type d'infrastructure dans la Vallée-du-Richelieu, alors que la piscine de Mont-Saint-Hilaire serait déjà utilisée au maximum de sa capacité.

Une fois l'étude de faisabilité réalisée, la Ville d'Otterburn Park devra mener une étude pour déterminer le meilleur emplacement de la future piscine régionale.

Les terrains en bordure de l'autoroute 20 appartenant au Groupe Lobato, où un projet récréotouristique prendra forme au cours des prochaines années, seront notamment considérés, confirme le porte-parole de la Ville de Belœil, Louis-Jacques Pineault.

Fermeture en juin 2015

La Commission scolaire des Patriotes (CSP) maintient sa décision de fermer la piscine de l'école secondaire Polybel le 30 juin 2015 en raison de son mauvais état. La CSP a déjà entrepris des démarches pour transformer le bassin semi-olympique vieux d'une quarantaine d'années en plateau sec.

Du côté de Belœil, la Ville recherche toujours des solutions pour transférer ses activités aquatiques dès la prochaine saison, le temps de construire une nouvelle piscine.

Commentaires des lecteurs »

Si vous possédez déjà un compte sur ce journal, connectez-vous pour ajouter vos commentaires.

En ajoutant un commentaire sur le site, vous acceptez nos termes et conditions et nos nétiquettes.

Actualités / Société

28 janvier 2015 - 11:36 | Mis à jour : 13:22

Bilan positif pour l'Expo-sciences 2015 de la Commission scolaire des Patriotes



Par Sébastien Roy, Journaliste



Photo: Courtoisie CSP

La Commission scolaire des Patriotes (CSP) dresse un bilan positif de l'édition locale de l'Expo-sciences 2015, qui s'est tenue le 22 janvier dernier à l'école secondaire du Mont-Bruno.

En effet, parents, élèves, gens du public et de l'industrie se sont présentés en grand nombre pour encourager les quelque 200 élèves qui ont mis temps et efforts depuis le début de l'année scolaire pour réaliser leurs projets scientifiques.

Une centaine de projets d'élèves ont été exposés lors de cette compétition scientifique et technologique, qui a permis aux élèves de mettre en lumière des compétences telles que la créativité, la communication orale et écrite ainsi que le travail d'équipe.

Les gagnants

Au terme de cette journée, 11 projets ont été déclarés gagnants dans les différentes catégories. Au niveau junior, trois équipes de l'école secondaire du Grand-Coteau ont terminé au sommet du classement.

D'abord, Marilie Lambert et Gabrielle Guimond ont reçu le premier prix avec le projet sur le dessin, suivies d'Amélia Lucin et Ève D'Ambroise avec Chut! Je dors. Stéphanie Giguère-Winkler et Ariane Dubuc, qui avaient choisi la maladie de Lyme comme thème, ont complété le podium.

Dans la catégorie intermédiaire, Camille Boileau et Noémie Massicotte, de l'École d'éducation internationale, ont remporté le premier prix grâce à leur projet N'attends pas que ça dégénère.

Émile Favron, de l'école secondaire du Mont-Bruno, est monté sur la deuxième marche du podium avec son exposé sur les différents types d'intelligence.

Un autre duo de l'École d'éducation internationale complète le podium. Il s'agit de Maude Fusey et Sarah-Michelle Brossard qui avaient comme sujet le régime hypotoxique.

Le niveau sénior a été dominé par des représentants de l'école secondaire De Mortagne. Ariane Vallerand-Roger et Clara Pinet-Germain (Un voyage dans le sang), Émile Tourigny-Lalongé et Jean-Félix Beauchemin (La magie de la science) ainsi que Hubert Rousseau (LOL, le pétrole) ont respectivement terminé au premier, deuxième et troisième rang.

Deux autres équipes ont été récompensées dans d'autres catégories. Thomas Saulnier-Bellemare a gagné grâce à son expérimentation Freiner l'érosion. Comme les gagnants séniors, il étudie à l'école secondaire De Mortagne. Le duo Léanne Lepage et Émilie Puzé a été choisi en tant que coup de cœur pour leur projet sur les effets de la drogue sur le cerveau. Ces dernières font leurs études à l'École d'éducation internationale.

Les équipes ayant remporté les 1^{re} et 2^e positions ainsi que l'équipe ayant remporté le prix pour le projet d'expérimentation représenteront la CSP lors de la compétition régionale de l'Expo-sciences, qui aura lieu du 18 au 21 mars 2015 au Collège militaire royal de Saint-Jean à Saint-Jean-sur-Richelieu.

SOURCE: Communiqué