



Commission scolaire  
**des Patriotes**

---

Service du secrétariat général  
et des communications

## REVUE DE PRESSE

DU 9 AU 15 NOVEMBRE 2014

# LE TOP 5 DE CHAQUE RÉGION

Où se trouvent les meilleures écoles publiques et privées les plus près de chez vous ? Pour vous aider à vous y retrouver, voici les cinq meilleurs établissements de chacun des secteurs pour toutes les régions desservies par *Le Journal de Montréal*. Dans certaines régions, il y en a plus de cinq: c'est parce qu'il y a une égalité entre plusieurs écoles. Dans d'autres, il y en a moins: c'est particulièrement vrai pour les écoles privées, qui se trouvent davantage dans les grands centres qu'en région. Notez que les institutions sont toutes classées en fonction de la cote globale sur 10 que l'Institut Fraser leur a attribuée.

## ABITIBI-TÉMISCAMINGUE

### ÉCOLES PUBLIQUES

- 6,1\* **D'IBERVILLE**  
Rouyn-Noranda
- 6,0 **de la Forêt**  
Amos
- 6,0 **Rivière-des-Quinze**  
Notre-Dame-du-Nord
- 5,8 **Gilbert-Théberge**  
Témiscaming
- 5,7 **Natagan**  
Barraute
- 5,7 **Golden Valley**  
Val-d'Or
- 5,7 **Polyno**  
La Sarre

## LAURENTIDES

### ÉCOLES PUBLIQUES

- 7,0\* **SAINT-GABRIEL**  
Sainte-Thérèse
- 6,3 **Rive-Nord**  
Bois-des-Filion
- 6,2 **Ste-Agathe Academy**  
Sainte-Agathe-des-Monts
- 6,1 **Rosemere High Sch.**  
Rosemère
- 6,0 **des Monts**  
Sainte-Agathe-des-Monts
- 6,0 **Liberté-Jeunesse**  
Sainte-Marthe-sur-le-Lac
- 6,0 **Cap-Jeunesse**  
Saint-Jérôme
- 6,0 **d'Oka**  
Oka
- 6,0 **Mirabel**  
Mirabel

### ÉCOLES PRIVÉES

- 9,3\* **L'ACADÉMIE SAINTE-THÉRÈSE**  
Sainte-Thérèse
- 8,8 **Externat Sacré-Cœur**  
Rosemère
- 8,5 **Acad. Lafontaine**  
Saint-Jérôme
- 7,4 **Sacré-Cœur**  
Grenville-sur-la-Rouge
- 7,3 **Acad. Laurentienne**  
Val-Morin

\* COTE GLOBALE SUR 10



## NORD-DU-QUÉBEC

### ÉCOLES PUBLIQUES

- 5,0\* LA PORTE-DU-NORD  
Chibougamau
- 4,3 La Taïga  
Lebel-sur-Quévillon

## LAVAL

### ÉCOLES PUBLIQUES

- 9,6\* ÉCOLE D'ÉDUCATION INTERNATIONALE  
Laval
- 6,1 Horizon Jeunesse  
Laval
- 5,5 Laval Liberty  
Laval
- 5,4 Laurier High School  
Laval
- 5,3 Curé-Antoine-Labelle  
Laval
- 5,3 Saint-Maxime  
Laval

### ÉCOLES PRIVÉES

- 9,0\* COLLÈGE LAVAL  
Laval
- 8,3 Letendre  
Laval
- 7,7 Vanguard (Francophone)  
Laval
- 6,4 Notre Dame de Nareg  
Laval
- 5,9 North Star  
Laval

## OUTAOUAIS

### ÉCOLES PUBLIQUES

- 7,3\* SAINT-MICHAEL'S  
Low
- 6,5 de L'Île  
Gatineau
- 6,4 D'Arcy McGee  
Gatineau
- 6,2 Philemon Wright  
Gatineau
- 6,1 Grande-Rivière  
Gatineau

### ÉCOLES PRIVÉES

- 9,6\* SAINT-ALEXANDRE  
Gatineau
- 9,5 Saint-Joseph de Hull  
Gatineau
- 7,0 Nouvelles Frontières  
Gatineau

## MONTRÉAL

### ÉCOLES PUBLIQUES

- 9,3\* COLLÈGE SAINT-LOUIS  
Montréal
- 8,9 École internationale de Montréal  
Westmount
- 8,3 Vincent Massey  
Montréal
- 8,0 Royal West Acad.  
Montréal-Ouest
- 8,0 St. Thomas H. Sch.  
Pointe-Claire

### ÉCOLES PRIVÉES

- 10,0\* JEAN-DE-BRÉBEUF  
Montréal
- 9,9 Jean-Eudes  
Montréal
- 9,8 Saint-Anne-de-Lachine  
Montréal
- 9,8 Malmonide (Jacob Safra)  
Montréal
- 9,6 Beaubois  
Montréal
- 9,6 Regina Assumpta  
Montréal

## AURICIE

### ÉCOLES PUBLIQUES

- 7,4\* VAL-AURICIE  
Shawinigan
- 6,5 le Tremplin  
Sainte-Geneviève-de-Batiscan
- 5,7 Les Estacades  
Trois-Rivières
- 5,7 Paul-Le Jeune  
Saint-Tite
- 5,7 Champagnat  
La Tuque

### ÉCOLES PRIVÉES

- 8,6\* INST. KERANNA  
Trois-Rivières
- 7,8 Coll. Marie-de-l'Incarnation  
Trois-Rivières
- 7,4 Sém. Sainte-Marie  
Shawinigan
- 7,1 Sém. Saint-Joseph  
Trois-Rivières

## LANAUDIÈRE

### ÉCOLES PUBLIQUES

- 7,5\* ARMAND-CORBEIL  
Terrebonne
- 6,8 des Montagnes  
Saint-Michel-des-Saints
- 5,7 Jean-Baptiste-Meilleur  
Repentigny
- 5,7 Paul-Arseneau  
L'Assomption
- 5,6 des Trois-Saisons  
Terrebonne

### ÉCOLES PRIVÉES

- 9,0\* SAINT-SACREMENT  
Terrebonne
- 8,8 Collège L'Assomption  
L'Assomption
- 8,8 Esther Blondin  
Saint-Jacques
- 8,2 Antoine Manseau  
Joliette
- 5,9 Champagneur  
Rawdon

## CENTRE-DU-QUÉBEC

### ÉCOLES PUBLIQUES

- 8,5\* **LE TANDEM**  
Victoriaville
- 6,2 **Monique-Proulx**  
Warwick
- 6,1 **La Découverte**  
Saint-Léonard-  
d'Aston
- 6,1 **Marie-Rivier**  
Drummondville
- 5,9 **La Samare**  
Plessisville
- 5,9 **Jean-Raimbault**  
Drummondville

### ÉCOLES PRIVÉES

- 7,7\* **CLARÉTAÏN**  
Victoriaville
- 6,8 **Notre-Dame-  
de-l'Assomption**  
Nicolet
- 6,7 **Coll. Saint-Bernard**  
Drummondville

## ESTRIE

### ÉCOLES PUBLIQUES

- 7,4\* **MITCHELL - MONTCALM**  
Sherbrooke
- 5,8 **Montignac**  
Lac-Mégantic
- 5,4 **du Triolet**  
Sherbrooke
- 5,4 **du Tournesol**  
Windsor
- 5,4 **de L'Escale**  
Asbestos

### ÉCOLES PRIVÉES

- 9,4\* **SÉM. DE SHERBROOKE**  
Sherbrooke
- 8,7 **Salésien**  
Sherbrooke
- 8,4 **Mont Notre-Dame**  
Sherbrooke
- 8,3 **Sacré-Cœur**  
Sherbrooke
- 7,1 **Mont-Sainte-Anne**  
Sherbrooke

## MONTÉRÉGIE

### ÉCOLES PUBLIQUES

- 9,6\* **ÉCOLE D'ÉDUCATION  
INTERNATIONALE**  
McMasterville
- 7,1 **Saint-Edmond**  
Longueuil
- 6,8 **du Chêne-Bleu**  
Pincourt
- 6,7 **Westwood**  
Hudson
- 6,5 **Polybel**  
Beloëil

### ÉCOLES PRIVÉES

- 9,7\* **DUROCHER SAINT-LAMBERT**  
Saint-Lambert
- 9,3 **Jean de la Mennais**  
La Prairie
- 9,3 **Marcellin-Champagnat**  
Saint-Jean-sur-Richelieu
- 9,0 **Saint-Hilaire**  
Mont-Saint-Hilaire
- 8,9 **Notre-Dame-de-Lourdes**  
Longueuil

À LA UNE **Le Palmarès du Journal**

# UN BOND PRODIGIEUX POUR PLUSIEURS ÉCOLES

## Une école publique grimpe de 288 positions dans notre classement

Les collèges privés les plus réputés et les établissements publics à vocation particulière arrivent en tête

**De moins en moins d'élèves échouent dans les matières évaluées par le ministère de l'Éducation à la fin du secondaire. L'amélioration est phénoménale dans plusieurs écoles publiques, dont une polyvalente qui fait un bond spectaculaire de 288 positions, révèle Le Palmarès des écoles du Journal.**

**JEAN-LUC LAVALLÉE**  
Le Journal de Québec

Entre 2008 et 2013, le taux d'échec aux examens du ministère est passé de 21,7 %

**EXCLUSIF**

à 18,8 % indiquent les données de ce célèbre classement produit par l'Institut Fraser, qui effectue un grand retour après quatre années d'absence. Les résultats s'améliorent même en mathématiques, matière qui est pourtant la bête

noire des élèves québécois (voir encadré en page 2).

### BRÉBEUF EN TÊTE

Le Palmarès des écoles du Journal — qui sera publié en totalité demain, avec des résultats détaillés pour 461 établissements — dresse cette année deux classements distincts: un pour les institutions privées, un autre pour les écoles publiques.

Alors que le palmarès des écoles privées est dominé par des institutions jouissant déjà d'une réputation d'excellence, celui des écoles publiques l'est par des établissements à vocation particulière.

La seule note parfaite de 10 sur 10 va cette année au très réputé collège Jean-de-Brébeuf de Montréal, qui trône en tête du classement.

En revanche, plusieurs écoles publiques plus «traditionnelles» tirent admirablement leur épingle du jeu.

La palme de la plus grande amélioration revient à la polyvalente anglophone Bonaventure, en Gaspésie, qui effectue un bond prodigieux de 288 po-

sitions dans le classement.

À Thetford Mines, la polyvalente de Black Lake bondit quant à elle de 247 positions vers le haut.

«Pour moi, le fait saillant du Palmarès, c'est de voir des écoles s'améliorer de façon significative depuis cinq ans, parce que ça prouve que c'est possible de le faire. Environ 5 % des écoles ont progressé très rapidement», souligne Peter Cowley, directeur des études à l'Institut Fraser.

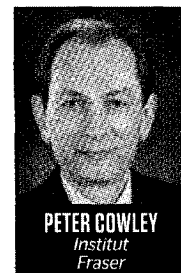
### «UN OUTIL FORMIDABLE»

Après plusieurs années d'absence de ce classement, en raison de la réforme du ministère, de la révision des épreuves et de l'insuffisance de données, M. Cowley se réjouit d'avoir pu mener à bien l'étude cette année. «Nous croyons qu'il s'agit d'un outil formidable pour les parents, mais également pour les enseignants et les dirigeants du milieu scolaire», dit l'expert, qui publie des palma-

rès semblables en Ontario et dans l'Ouest.

Habitué de la controverse, le chercheur ne craint pas la critique. «J'ai parlé au fil des ans avec une quantité innombrable d'enseignants, de commissions scolaires, de directeurs d'écoles, de syndicats. Il y a d'autres aspects de l'éducation qui ne sont pas mesurés, et j'accepte cette critique-là à 100 %, concède-t-il. Mais ces autres aspects ne sont pas mesurables.»

«Oui, il y a une relation entre le revenu des parents et le succès à l'école, mais le job de l'école publique, c'est de minimiser l'impact de ces différences, martèle-t-il. De belles histoires, il y en a dans toutes les provinces, y compris au Québec», fait-il valoir.



## 2 FAITS SAILLANTS DE L'ÉTUDE



### LES FILLES SONT (ET DEMEURENT) MEILLEURES QUE LES GARS

On savait déjà que les filles réussissaient mieux que les garçons à l'école, mais le nouveau palmarès réalisé par l'Institut Fraser, basé principalement sur les évaluations ministérielles de 2013, révèle une domination importante de la gent féminine.

Dans la langue principale d'enseignement, que ce soit en français ou en anglais, les filles ont obtenu un meilleur résultat que les garçons dans 94,5 % des écoles. En mathématiques, les filles obtiennent un résultat favorable dans deux écoles sur trois (66 %).

«Plusieurs parents m'ont déjà dit qu'ils s'inquiétaient de la surreprésentation des femmes dans le corps professoral à l'école primaire. Est-ce que cela pourrait avoir un impact sur les capacités d'apprentissage ou l'intérêt des garçons ? Je n'en sais rien. Pourquoi le phénomène est-il si persistant ?» se questionne le chercheur Peter Cowley à voix haute, toujours en quête d'une explication.

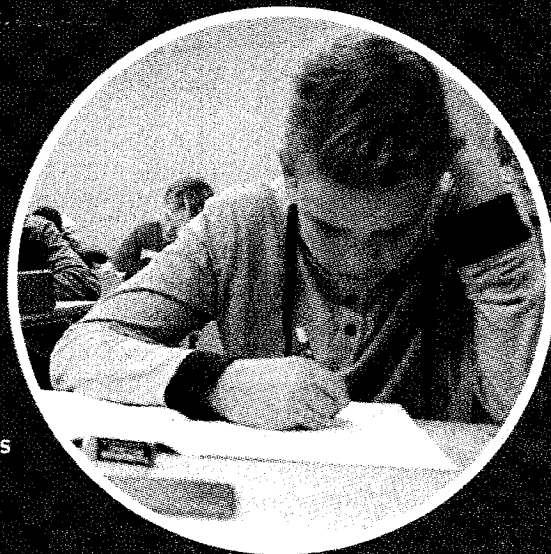
### NOS ÉLÈVES S'AMÉLIORENT EN MATHS

Les élèves québécois ont repris du poil de la bête en mathématiques. Après une dégringolade de cinq points dans le dernier palmarès réalisé par l'Institut Fraser, le taux de réussite a remonté de presque trois points, à 66,5 %, en 2013.

Bien qu'il s'agisse du taux le plus bas des cinq matières évaluées, cela ne signifie pas pour autant que les Québécois ne sont pas bons en maths, selon Peter Cowley.

«Le taux de réussite est un indicateur, certes, mais il n'y a aucune façon de savoir, en se basant uniquement sur les chiffres, si c'était un examen facile ou difficile», dit l'expert.

D'ailleurs, fait-il remarquer, les élèves de 15 ans du Québec se sont illustrés aux tests du PISA (Programme international pour le suivi des acquis des élèves) menés dans 65 pays en 2012, n'étant devancés que par cinq pays.



# LE TOP 10

## ÉCOLES PUBLIQUES

- 9,6 ÉCOLE D'ÉDUCATION INTERNATIONALE  
McMasterville
- 9,6 École d'éducation internationale  
Laval
- 9,3 Collège Saint-Louis  
Laval
- 8,9 École internationale de Montréal  
Westmount
- 8,7 École secondaire Cardinal-Roy  
Québec
- 8,5 École secondaire Le Tandem  
Victoriaville
- 8,3 Vincent Massey Collegiate  
Montréal
- 8,0 Royal West Academy  
Montréal-Ouest
- 8,0 St. Thomas High School  
Pointe-Claire
- 7,9 St. Patrick's High School  
Québec
- 7,9 École secondaire Mont-Royal  
Mont-Royal

## ÉCOLES PRIVÉES

- 10 COLLÈGE JEAN-DE-BRÉBEUF  
Montréal
- 9,9 Collège Jean-Eudes  
Montréal
- 9,8 Collège Sainte-Anne-de-Lachine  
Montréal
- 9,8 École Maïmonide, Campus Jacob Safra  
Montréal
- 9,7 Collège Durocher Saint-Lambert  
Saint-Lambert
- 9,6 Collège Beaubois  
Montréal
- 9,6 Collège Regina Assumpta  
Montréal
- 9,6 Collège Saint-Alexandre Gatineau  
Gatineau
- 9,5 Collège Sainte-Marcelline  
Montréal
- 9,5 Collège Saint-Joseph-de-Hull  
Gatineau

## Comment sont classées les écoles ?

L'Institut Fraser, qui produit le Palmarès du Journal, classe les établissements en fonction de la cote globale, une note sur 10 qu'elle leur attribue à partir de nombreux critères. Plus la cote est élevée, plus l'école est susceptible de faire réussir un grand nombre d'élèves dans les délais prévus. La cote permet de comparer le rendement d'une école par rapport à celui d'une autre. Notez que plusieurs écoles peuvent partager le même rang si elles ont obtenu la même cote.

# DEMAIN

NOTRE CAHIER DE 32 PAGES À CONSERVER

- LE PALMARÈS COMPLET DES ÉCOLES PUBLIQUES
- LE CLASSEMENT COMPLET DES ÉCOLES PRIVÉES
- DES DONNÉES DÉTAILLÉES SUR 461 ÉCOLES

**GRATUIT** AU CENTRE DE VOTRE CAHIER CASA

SPÉCIAL DE 32 PAGES À CONSERVER

# LE PALMARÈS DES ÉCOLES

Classements public et privé

Résultats détaillés de 461 établissements

# DU JOURNAL



À LA UNE Le Palmarès des écoles du Journal

# LE TOP 5 DE CHAQUE RÉGION

Où se trouvent les meilleures écoles publiques et privées les plus près de chez vous? Pour vous aider à vous y retrouver, voici les cinq meilleurs établissements de chacun des secteurs pour toutes les régions desservies par *Le Journal de Québec*. Il y a parfois moins de cinq écoles privées, car celles-ci se trouvent davantage dans les grands centres qu'en région. Notez que les établissements sont tous classés en fonction de la cote globale que l'Institut Fraser leur a attribuée.

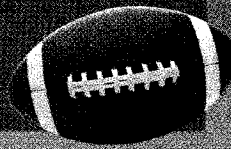
## CÔTE-NORD

### ÉCOLES PUBLIQUES

- 7,2<sup>e</sup> HORIZON-BLANC Fermont
- 6,2 des Berges Les Bergeronnes
- 6,1 des Rivières Forestville
- 5,0 des Baies Baie-Comeau
- 4,8 Sarge-Bouchard Baie-Comeau

### ÉCOLES PRIVÉES

- 7,3<sup>e</sup> JEAN-PAUL II Baie-Comeau
- 5,8 Institut d'enseignement Sept-Îles



## CAPITALE-NATIONALE

### ÉCOLES PUBLIQUES

- 8,7<sup>e</sup> CARDINAL-ROY Québec
- 7,9 St. Patrick's H. Sch. Québec
- 7,0 De Rochebelle Québec
- 6,4 de la Seigneurie Québec
- 6,4 de L'Anclenne-Lorette L'Anclenne-Lorette

### ÉCOLES PRIVÉES

- 9,4<sup>e</sup> JÉSUS-MARIE DE SILLERY Québec
- 8,7 Sémi. St-François Saint-Augustin-de-Desmaures
- 8,6 Mont-Saint-Sacrement Saint-Gabriel-de-Valcartier
- 8,5 Externat Saint-Jean-Eudes Québec
- 8,3 des Pères Maristes Québec

## SAGUENAY-LAC-SAINT-JEAN

### ÉCOLES PUBLIQUES

- 6,8<sup>e</sup> CAMILLE-LAVOIE Alma
- 6,6 de Normandin Normandin
- 6,3 Kénogami Saguenay
- 5,9 des Grandes-Marrées Saguenay
- 5,9 des Quatre-Vents Saint-Félicien

### ÉCOLES PRIVÉES

- 7,4<sup>e</sup> SÉMINAIRE DE CHICOUTIMI Saguenay
- 5,2 Juvénat Saint-Jean Dolbeau-Mistassini
- 4,8 Marie-Reine-du-Clergé Métabetchouan-Lac-à-la-Croix

### \* COTE GLOBALE SUR 10

## GASPÉSIE-ÎLES-DE-LA-MADELINE

### ÉCOLES PUBLIQUES

- 7,2<sup>e</sup> ESDRAS-MINVILLE Grande-Vallee
- 6,8 aux Quatre-Vents Bonaventure
- 6,6 Bonaventure H. S. Bonaventure
- 6,2 Antoine-Roy Gaspé
- 5,8 C.-E.-Pouliot Gaspé

## CHAUDIÈRE-APPALACHES

### ÉCOLES PUBLIQUES

- 7,1<sup>e</sup> DE BLACK LAKE Thetford Mines
- 6,6 Bon-Pasteur L'Islet
- 6,4 Saint-Charles Saint-Charles-de-Bellechasse
- 6,3 de Thetford Mines Thetford Mines
- 6,2 de la Rencontre Saint-Pamphile

### ÉCOLES PRIVÉES

- 8,9<sup>e</sup> JUVENAT NOTRE-DAME DU SAINT-LAURENT Lévis
- 8,9 Collège de Lévis Lévis
- 8,0 Jésus-Marie Beauceville
- 7,1 Marcelle-Mallet Lévis

## BAS-SAINT-LAURENT

### ÉCOLES PUBLIQUES

- 7,0<sup>e</sup> Vallée-des-Lacs Saint-Michel-du-Squatec
- 6,6 de Cabano Témiscouata-sur-le-Lac
- 6,2 de Dégellis Dégellis
- 6,0 l'Arc-en-Ciel Trois-Pistoles
- 6,0 du Transcontinental Pohénégamook

### ÉCOLES PRIVÉES

- 8,8<sup>e</sup> COLLEGE SAINTE-ANNE DE LA-POCAÏÈRE La Pocatière
- 8,6 Collège Notre-Dame Rivière-du-Loup





**ENQUÊTE POLICIÈRE PRÈS D'UNE ÉCOLE À SAINT-AMABLE**

**Deux fillettes auraient été abordées par un individu louche**

**Les policiers de la Régie intermunicipale de police Richelieu-Saint-Laurent ont ouvert une enquête la semaine dernière, après que deux jeunes filles, âgées de 10 et 11 ans, aient rapporté avoir été abordées par un inconnu, dans le secteur de l'école Le Sablier, à Saint-Amable.**

**DIANE LAPOINTE**  
diane.lapointe@tc.tc

Le premier cas serait survenu le dimanche 2 novembre en soirée et le second, le lendemain en

après-midi, toujours dans le même quartier.

Selon le capitaine aux enquêtes, François Cinq-Mars, le suspect n'aurait pas fait d'avances aux fillettes, ni tenu des propos inappropriés ou indécents, contrairement aux informations véhiculées à l'effet qu'il aurait commis des actes indécents.

«Nous ne voulons pas banaliser l'incident, et nous prenons au sérieux l'affaire, mais pour l'instant, nous n'avons aucun élément qui nous permettrait d'arrêter l'individu», a-t-il déclaré à *L'Information*.

Au moment d'aller sous presse (vendredi), l'enquête n'était pas terminée. Les policiers avaient une bonne description du véhicule, mais étaient encore à colliger les renseignements.

Comme les plaintes n'ont été déposées qu'en fin de journée le 4 novembre, les policiers n'avaient

interrogé qu'une jeune fille, le jeudi, et devaient rencontrer l'autre vendredi après-midi.

«Nous devons maintenant corroborer les renseignements. Pour l'instant, les informations recueillies ne nous permettent pas de connaître les intentions du suspect, et nous ne pouvons pas non plus conclure à des éléments criminels dans ses agissements.»

Les policiers ont intensifié la surveillance dans le secteur de l'école, en lien avec cette histoire qui a ravivé les craintes des parents, leur rappelant les événements survenus dans une garderie de Saint-Amable en 2012. Lee conjoint de la responsable avait été accusé d'abus sexuels à l'endroit de certains enfants. Clément Rancourt avait été condamné à deux ans de pénitencier.

**BESOIN D'UNE NOUVELLE CUISINE?**

N'attendez pas que le père Noël vous l'offre



**500\$**  
**COUPON RABAIS**  
À L'ACHAT D'UNE CUISINE\*

**APPELÉZ-NOUS POUR UNE SOUMISSION SANS FRAIS!**  
Composez le (450) 446-7979 ou visitez notre nouvelle succursale: 46 Boulevard Sir Wilfrid Laurier, McMasterville, J3G 1P7

**cuisine newzone**  
Spécialiste du Refacings

\* Valide pour contrat signé jusqu'au 31 Novembre 2014  
\* Projet de 5 000 \$ et plus.  
La cuisine doit être installée avant le 31 Janvier 2015.

**CENTRE CULTUREL DE BÉLOEIL**  
**SAISON 2014-15**  
**THÉÂTRE jeune public**

**OFFREZ DU THÉÂTRE À NOËL**

Profitez de la promotion  
**1 BILLET GRATUIT**  
pour tout nouveau client  
(avant le 30 novembre 2014)



Billetterie du Centre culturel de Beloeil  
450 464-4772  
[www.arriescene.qc.ca](http://www.arriescene.qc.ca)

**Desjardins** Caisse de Beloeil-Mont-Saint-Hilaire  
**Adexo** WEB-MARKETING  
**Hydro Québec**  
**L'Oeil** Regional  
Conseil des arts et des lettres Québec  
Culture et Communications Québec  
Partenaires Concession Conseil Héritage  
**Canada**

8 - Le mercredi 12 novembre 2014 - L'Information de Sainte-Julie

**PRÈS DE CHEZ VOUS,  
LE PROJET LE PLUS  
ABORDABLE DE LA RÉGION**



**CONSTRUCTION JOLIVAR**  
jolivar.ca

**Le modèle Sauvignon à partir de 239 774 \$\***  
\*Incluant taxes et terrain

**VISITES LIBRES**  
Samedi et dimanche - 13h à 17h

205-205A CARDINAL, ST-AMABLE

**DUPLEX**

VISITE LIBRE DIMANCHE 16 NOVEMBRE 2014  
DE 14H À 16H

26114296 - Vivez dans le luxe tout en ayant des versements hyp. abordables grâce au revenu du bachelier Clés en main, 3 chambres, piscine creusée! Construction 2011. **319,900\$**

**RE/MAX** Platine Tranquill-T  
Agence immobilière indépendante et autonome de RE/MAX Québec  
WWW.JOSÉETREMBLAY.COM  
**JOSÉE TREMBLAY**  
courtier immobilier agréé DA  
514.914.0950 - 450.638.0000

Grâce à la

Achetez ou vendez avec l'esprit tranquille!

**Francine Laramée** (400) 649-4289  
Courtier immobilier

**La justice**

**J'Y CROIS. JE DONNE.**

**Développement et Paix** 1 888 234-8533  
www.dev.p.org

# ÉLECTIONS SCOLAIRES

## Valérie La Madeleine et Amélie Poirier élues commissaires

N.G. À l'issue des élections scolaires tenues le 2 novembre à la Commission scolaire des Patriotes (CSP), 11 commissaires ont été élus ainsi qu'une présidente, soit Hélène Roberge.

Parmi les 196 159 électeurs inscrits sur la liste électorale, 10 945 ont exercé leur droit de vote, pour un taux de participation de 5,58%.

La présidente et les commissaires se joindront aux 4 commissaires parents désignés par le Comité de parents pour former le nouveau Conseil des commissaires.

Dans la circonscription 5 (Verchères, Saint-Amable, Calixa-Lavallée et une partie de Sainte-Julie), Valérie La Madeleine, de l'Équipe Hélène Roberge, a été élue avec 554 votes.

Dans la circonscription 6 (l'autre partie de Sainte-Julie), Amélie Poirier, de l'Équipe Hélène Roberge, a été élue avec 607 votes.

\*POSSIBILITÉ DE FRAIS DE NOTAIRE PAYÉS

**Multi-Prêts**  
HYPOTHÈQUES  
AGENCE HYPOTHÉCAIRE

CHOIX DE CONDOMINIUMS 2014

2,54%\* TAUX 2 ANS  
2,64%\* TAUX 3 ANS  
2,79%\* TAUX 4 ANS  
2,89%\* TAUX 5 ANS  
2,40%\* TAUX 10 ANS  
2,40%\* TAUX 15 ANS

\*Certaines conditions s'appliquent, sujet à changement sans préavis

**Michel Roy, C.H.A.**, Courtier immobilier hypothécaire

TÉL.: 450 922-0606 CELL.: 514 802-1805  
1791, rue Principale, Sainte-Julie, J3E 1W7

**165 995 \$**  
DEVENEZ PROPRIÉTAIRE

- ▶ Pas plus cher qu'un loyer\*
- ▶ Possibilité d'achat sans mise de fond\*
- ▶ Frais de notaire payés\*

**CONDO 2012 ST-AMABLE**  
- 3 CHAMBRES -  
**450 651-1079**

**Sutton** GROUPE ACTUEL  
**NICOLE BOURBONNAIS** ctr.

\*Certaines conditions s'appliquent

CHÂTEAU PETIT PRINCE

À PARTIR DE 195 000 \$  
TPS & TVQ PAYÉES  
CONTRAT DE LOCATION - ACHAT POSSIBLE\*

**L'ÉLÉGANCE EN PLEINE NATURE**

À seulement 30 minutes du centre-ville et 2 minutes des services, les amateurs de plein air bénéficieront de la proximité des activités et de la nature. Terrain de soccer, tennis, golf, piscine extérieure et intérieure, aréna, skate park, pistes de bmx, salle de spectacles, pistes de ski et l'accès à une ligne d'autobus directe pour le centre ville de Montréal, ne sont que quelques exemples des nombreuses choses à vivre à Sainte-Julie.

PRIX RÉVISÉS  
VISITE SUR RENDEZ-VOUS

PROJET RÉALISÉ PAR  
**GESTION A.GODIN**

www.chateaupetitprince.com  
2230, Armand-Frappier, Sainte-Julie  
450 467-4456 / 1 877 767-4456

\*certaines conditions s'appliquent

**AZUR**  
CONDOMINIUMS SAINTE-JULIE

**Condo modèle à visiter**  
Prix à partir de 237 000 \$ jusqu'à 362 000 \$  
\* taxes en sus

UNITÉS DE 975 À 1 610 P<sup>2</sup>

BUREAU DES VENTES :  
Lundi au jeudi : de 13h à 19h  
Samedi et dimanche : de 13h à 17h

1925, chemin du Fer à Cheval, Sainte-Julie  
514 638-AZUR | 2987  
www.condosazurstejulie.com

## THÉÂTRE JEUNESSE : JIZÈLE LA SORCIÈRE

Ne manquez pas la pièce, *Jizèle la Sorcière* du théâtre jeunesse qui sera présentée ce dimanche 16 novembre, dès 13 h 30, à l'École secondaire de Chamblly. Cette activité s'adresse aux enfants de 5 à 12 ans.

Au cœur de la forêt *Décroquée*, on entend le rire déjanté de Jizèle, une sorcière coquine et rusée qui s'amuse à collectionner les magiciens. Ali Abdou, toujours à la recherche du magicien Salazar et prisonnier du labyrinthe de la forêt, la croisera sur sa route.

Les billets sont en vente au coût de 5 \$, au Centre administratif et communautaire (56, rue Martel) et à la bibliothèque (1691, avenue Bourgogne).

Information : 450 658-1778



## CAFFÈ MUSICA : LES BORÉADES EN TRIO

Le dimanche 7 décembre, dès 11 h, au restaurant Fourquet Fourchette, la Ville de Chamblly vous convie au concert de Noël du groupe *Les Boréades*.

Spécialisé dans le répertoire baroque, *Les Boréades* offrira une performance en trio avec Francis Colpron à la flûte à bec, Gemke Bergsma à la flûte à bec et à la vielle à archet, ainsi que Betsy MacMillan à la viole de gambe. Ensemble, ils revisiteront les airs festifs de la musique de Noël avec une interprétation fidèle aux règles de la pratique ancienne des instruments d'époque.

Les billets sont en vente au coût de 15 \$ (12 \$ avec la carte *Accès*) au Centre administratif et communautaire (56, rue Martel), à la Bibliothèque municipale de Chamblly (1691, avenue Bourgogne) de même qu'au restaurant Fourquet Fourchette.



## CONCOURS DE DESSIN DE NOËL

La Ville de Chamblly, en collaboration avec le *Journal de Chamblly*, invite les jeunes citoyens de 12 ans et moins à participer au concours de dessin du temps des Fêtes 2014, sur le thème *Chamblly, 350 ans de vie !*

Un dessin par catégorie d'âge (5 ans et moins; 8 ans et moins; 12 ans et plus) sera choisi par les membres du jury. Un grand prix coup de cœur sera attribué pour l'œuvre illustrant le mieux le thème. Les enfants ont jusqu'au **mercredi 19 novembre 2014** pour nous faire parvenir leur chef-d'œuvre à :

Concours de dessin du temps des Fêtes 2014  
Service des communications et du protocole  
1, place de la Mairie  
Chamblly (Québec) J3L 4X1

Pour connaître les spécifications du concours, téléphonez au 450 658-8788 ou visitez le [www.ville.chamblly.qc.ca](http://www.ville.chamblly.qc.ca). (Citoyens/Concours)

## NOËL DE LA SEIGNEURIE



Le samedi 6 décembre, de 18 h à 20 h 30, rendez-vous à la place de la Seigneurie pour célébrer le Noël de la Seigneurie. Au programme : rencontre du père Noël, chants de Noël, spectacle de percussions, desserts de Noël offerts par l'organisme La Corne d'Abondance et tours de carriages dans un décor des Fêtes avec arbres illuminés et feux de foyer.

En cas de pluie, l'activité aura lieu à l'École secondaire de Chamblly, située au 535, boul. Brassard.

Information : 450 658-1778

## NOUS JOINDRE :

Mairie et Centre administratif  
et communautaire : 450 658-8788  
Régie intermunicipale de police  
Richelieu - Saint-Laurent : 450 658-6655  
Service d'incendie de Chamblly : 450 658-0662

Service technique et environnement : 450 658-2626  
Service loisirs et culture : 450 658-1778  
Bibliothèque municipale de Chamblly : 450 658-2711  
Site Internet municipal : [www.ville.chamblly.qc.ca](http://www.ville.chamblly.qc.ca)  
Rejoignez la page Ville de Chamblly sur facebook.

## ÉLECTIONS SCOLAIRES DANS LA CSP

# L'équipe d'Hélène Roberge rafle tous les sièges

A.B. Hélène Roberge, présidente sortante de la commission scolaire des Patriotes a été réélue, ainsi que tous les membres de son équipe.

Mme Roberge a obtenu 59 % des votes alors que ses adversaires Dennis Missud de l'équipe PAGE et André Besner, candidat indépendant, ont chacun reçu un peu plus de 20 % des votes.

«Les gens ont reconnu que nous sommes une commission scolaire performante et qu'il me donne leur confiance pour que nous poursuivions dans la même direction», affirme la présidente.

Mme Roberge s'est dite satisfaite du résultat et de sa campagne électorale, même si elle déplore que le ton employé par ses adversaires ait parfois été personnel.

«Je veux remercier des électeurs de s'être déplacés et de nous avoir élu avec une majorité importante. Il faut également féliciter tous les candidats parce que ça prenait du courage pour se présenter dans le contexte actuel.»

Avec les déclarations récentes du ministre de l'Éducation, Yves Bolduc et du premier ministre Philippe Couillard, Mme Roberge reconnaît que les commissions scolaires vont changer de façon importante. «Je vais offrir toute ma collaboration pour participer à ces changements, mais en plaçant toujours l'intérêt des élèves au cœur de ces décisions. Quand on



Hélène Roberge, présidente de la CSP.  
PHOTO TC MEDIA - ARCHIVES

regarde seulement des chiffres, on ne pense pas toujours aux élèves. Il faut se demander si revoir les structures va vraiment contribuer à la réussite des élèves?», s'interroge-t-elle.

Selon Mme Roberge, la démonstration n'a pas encore été faite qu'une révision des structures entraînerait nécessairement des économies.



Les commissaires Véronique Morel et Christian Huppé. PHOTO TC MEDIA - ARCHIVES

## LES COMMISSAIRES DE CHAMBLY ET CARIGNAN

Véronique Morel a remporté son siège de commissaire pour la circonscription de Saint-Basile-Carignan avec une confortable avance. La candidate a reçu 40 % des voix dans une lutte à 5.

Dans Chamblly, Christian Huppé a défait le commissaire sortant Richard Bourgouin de l'équipe PAGE. Un écart de 92 votes a séparé les deux candidats. Au total, 10 945 électeurs se sont présentés aux urnes, ce qui correspond à un taux de participation de 5,58%.

# Une fermière de Saint-Mathias honorée

Dans le cadre du 100<sup>e</sup> anniversaire de la Fédération des Cercles de fermières du Québec, le Cercle de Saint-Mathias-sur-Richelieu rend hommage à sa doyenne, Pauline Loisel-Casavant.

Mme Casavant est née le 5 janvier 1931 et elle est la sixième d'une famille de treize enfants. Déjà toute petite, elle est très active auprès de sa paroisse et disponible à aider pour divers travaux, autant à la maison que dans son voisinage. Institutrice de carrière, mariée à feu Maurice Casavant, elle est mère de sept enfants, grand-mère de quinze petits-enfants et a quatre arrière-petits-enfants.

Elle œuvre depuis plus de 40 ans au sein de sa communauté. Elle a été l'une des premières Fermières à s'investir au conseil d'administration comme secrétaire-trésorière. Pendant 10 ans au Cercle de fermières, elle participe à plusieurs congrès provincial et elle a été la personne qui cherchait à installer les métiers à tisser, que ce soit à l'école Pointe-Olivier, à la Maison



Pauline Loisel-Casavant.

PHOTO TC MEDIA - GRACIEUSETE

Optimiste ou à l'ancienne boucherie de M. Vigeant, jamais elle n'a baissé les bras; elle avait à cœur que ses membres puissent partager leur savoir.

Participant à de nombreuses activités pour des collectes de fonds ou autres telles que soirées dansantes, ventes-

débaras, activités de la paroisse (250<sup>e</sup>), etc., elle a toujours été là pour la bonne marche des activités. Elle n'a jamais cessé d'être un membre actif de son Cercle. De concert avec son engagement, elle suivait des cours de couture, poterie et théâtre. Elle donnait des cours de triot aux enfants et elle fait encore partie

du conseil d'administration de la FADOQ de Saint-Mathias.

Elle a reçu des mentions honorables telles que la médaille commémorative du 125<sup>e</sup> anniversaire de la Confédération du Canada en 1992; la médaille du jubilé à l'occasion du 50<sup>e</sup> anniversaire de la reine au trône en 2002.

## AVIS PUBLICS



### AVIS PUBLIC

#### ADOPTION DU CALENDRIER DES SÉANCES ORDINAIRES DU CONSEIL MUNICIPAL POUR L'ANNÉE 2015

AVIS PUBLIC est, par les présentes, donné par la soussignée, que le Conseil municipal de la Ville de Marieville a adopté le calendrier de ses séances ordinaires pour l'année 2015, en stipulant la date et l'heure du début de chaque séance, conformément à l'article 319 de la Loi sur les cités et villes (L.R.Q. c. C 19) comme suit :

CALENDRIER DES SÉANCES ORDINAIRES DU CONSEIL MUNICIPAL POUR L'ANNÉE 2015		
MOIS	DATE	HEURE
Janvier	20	19 h 30
Février	3	19 h 30
Mars	3	19 h 30
Avril	7	19 h 30
Mai	5	19 h 30
Juin	2	19 h 30
Juillet	14	19 h 30
Août	18	19 h 30
Septembre	1 <sup>er</sup>	19 h 30
Octobre	6	19 h 30
Novembre	3	19 h 30
Décembre	1 <sup>er</sup>	19 h 30

Donné à Marieville, le cinq novembre deux mille quatorze (5 novembre 2014).

La greffière adjointe,  
Mélanie Calgaro, OMA, notaire

Avis public 14-41

05383857

## AVIS PUBLICS



### APPEL D'OFFRES AO-14-30-P-sp

#### FOURNITURE DE SERVICES PROFESSIONNELS RELIÉS À L'EXPLOITATION DES OUVRAGES D'ASSAINISSEMENT DES EAUX USÉES ET DE L'EAU POTABLE AINSI QUE LE SUIVI ENVIRONNEMENTAL D'UN SITE DE NEIGES USÉES

La Ville de Marieville sollicite des soumissions pour la fourniture de services professionnels reliés à l'exploitation des ouvrages d'assainissement des eaux usées et de l'eau potable ainsi que le suivi environnemental d'un site de neiges usées pour une durée de cinq (5) ans.

Les documents d'appel d'offres peuvent être obtenus au Système public d'appel d'offres (SE@O) à l'adresse courriel suivante [www.seao.ca](mailto:www.seao.ca) ou au numéro de téléphone suivant (514) 856-6600 ou sans frais au 1-866-669-SEAO (1-866-669-7326), à compter du 12 novembre 2014, moyennant le paiement des frais établis par le SE@O selon la grille des tarifs.

Les soumissions doivent être présentées sur les formules fournies par la Ville en cinq (5) exemplaires (un (1) original et quatre (4) copies) et être accompagnées des documents requis. Elles doivent aussi être présentées, sous plis scellés, dans les deux (2) enveloppes distinctes fournies. Ces enveloppes distinctes portent les mentions respectives « #1 OFFRE DE SERVICE » et « #2 OFFRE DE PRIX » ainsi que le numéro et le titre de l'appel d'offres « APPEL D'OFFRES AO-14-30-P-sp - FOURNITURE DE SERVICES PROFESSIONNELS RELIÉS À L'EXPLOITATION DES OUVRAGES D'ASSAINISSEMENT DES EAUX USÉES ET DE L'EAU POTABLE AINSI QUE LE SUIVI ENVIRONNEMENTAL D'UN SITE DE NEIGES USÉES ». Les enveloppes doivent aussi porter le nom du soumissionnaire.

Les soumissions seront reçues au service du Greffe, à l'hôtel de Ville de Marieville sis au 682, rue Saint-Charles à Marieville (Québec) J3M 1P9, jusqu'à 13 h 30, le 11 décembre 2014. Les enveloppes « #1 OFFRE DE SERVICE » seront ouvertes publiquement à l'hôtel de Ville aussitôt que possible après 13 h 30, le 11 décembre 2014. Les soumissionnaires sont invités à assister à l'ouverture. Ne seront acceptées que les soumissions présentées dans des enveloppes distinctes dûment adressées et portant le nom du soumissionnaire, la mention « APPEL D'OFFRES AO-14-30-P-sp - FOURNITURE DE SERVICES PROFESSIONNELS RELIÉS À L'EXPLOITATION DES OUVRAGES D'ASSAINISSEMENT DES

EAUX USÉES ET DE L'EAU POTABLE AINSI QUE LE SUIVI ENVIRONNEMENTAL D'UN SITE DE NEIGES USÉES » et rédigées sur les formules fournies avec le document d'appel d'offres.

Pour le présent appel d'offres, la Ville de Marieville a recours à un système de pondération et d'évaluation des offres basé, outre le prix, sur l'évaluation de divers critères relatifs au contrat. Les critères et autres exigences ainsi que la méthode d'évaluation et de pondération sont inclus dans le document d'appel d'offres susmentionné. L'évaluation sera faite sur la base des documents fournis par le soumissionnaire.

Pour tout renseignement, quel qu'il soit, le soumissionnaire doit s'adresser uniquement à Marcel Gauthier, responsable de l'information aux soumissionnaires au 450 460-4444, poste 285 ou à l'adresse courriel suivante : [marcel.gauthier@ville.marieville.qc.ca](mailto:marcel.gauthier@ville.marieville.qc.ca). Le fait pour un soumissionnaire de tenter d'obtenir de l'information de toute autre personne à la Ville de Marieville, membre du Conseil ou employé municipal, consultant ou mandataire de la Ville, constitue une contravention passible du rejet de sa soumission et autres sanctions.

Le présent contrat est assujéti à l'ACCQO (Accord de commerce et de coopération entre le Québec et l'Ontario), à l'AQNB (Accord de libéralisation des marchés publics du Québec et du Nouveau-Brunswick (2008)) ainsi qu'à l'ACI (Accord sur le commerce intérieur) en vertu de l'annexe 502.4.

La Ville de Marieville n'est pas tenue d'accepter la soumission au meilleur pointage, ni aucune des soumissions reçues.

Donné à Marieville, le cinq novembre deux mille quatorze (5 novembre 2014).

La greffière adjointe,

Mélanie Calgaro, OMA, notaire

Avis public 14-38

>TC5890271

## AVIS PUBLIC DU RÉSULTAT DE L'ÉLECTION

### SCRUTIN DU 2 NOVEMBRE 2014

Avis public est, par la présente, donné par Claude Sasseville, président d'élection, que les personnes suivantes ont été proclamées élues aux postes ci-après mentionnés :

Poste	Circonscription	Nom de la personne proclamée élue	Équipe reconnue
Présidente		Hélène Roberge	Équipe Hélène Roberge
Commissaire	1. Contrecoeur, Saint-Antoine-sur-Richelieu, Saint-Denis-sur-Richelieu, Saint-Marc-sur-Richelieu, Saint-Charles-sur-Richelieu, Saint-Mathieu-de-Beloeil et une partie de Mont-Saint-Hilaire	Ronald Tremblay	Équipe Hélène Roberge
Commissaire	2. Otterburn Park, Saint-Jean-Baptiste et une partie de Mont-Saint-Hilaire	Jean-François Meilleur	Équipe Hélène Roberge
Commissaire	3. Varennes	Gaétan Marciel	Équipe Hélène Roberge
Commissaire	4. Beloeil et McMasterville	Philippe Guénette	Équipe Hélène Roberge
Commissaire	5. Verchères, Saint-Amable, Calixa-Lavallée et une partie de Sainte-Julie	Valérie La Madeleine	Équipe Hélène Roberge
Commissaire	6. Une partie de Sainte-Julie	Amélie Poirier	Équipe Hélène Roberge
Commissaire	7. Saint-Basile-le-Grand et Carignan	Veronique Morel	Équipe Hélène Roberge
Commissaire	8. Saint-Bruno-de-Montarville	Carole Vigneault	Équipe Hélène Roberge
Commissaire	9. Chambly	Christian Huppé	Équipe Hélène Roberge
Commissaire	10. Une partie de Boucherville	Alain Langlois	Équipe Hélène Roberge
Commissaire	11. Une partie de Boucherville	Josée Bissonnette	Équipe Hélène Roberge

Donné à Saint-Bruno-de-Montarville, le 8 novembre 2014.  
Claude Sasseville, président d'élection

1430, rue Montarville, Saint-Bruno-de-Montarville QC J3V 3T5  
450 441-2919 poste 33051



Commission scolaire  
des Patriotes

: [www.csp.qc.ca](http://www.csp.qc.ca)



## Vigile au Fort-Chambly

Le 28 octobre à 11 h au cénotaphe du Fort-Chambly s'est déroulé une brève et sobre cérémonie de solidarité et de soutien pour rendre hommage aux collègues militaires assassinés; l'adjudant Patrice Vincent et le caporal Nathan Cirillo. La cérémonie se voulait également une continuation symbolique de la « Vigile » du caporal Cirillo. Une prière aux morts fut récitée et deux minutes de silence et de recueillement furent observées. La cérémonie fut organisée par la Révérende Eileen Steele de la paroisse anglicane Saint-Stephens de Chambly conjointement avec la Légion royale canadienne, filiale Québec 034 Arras Chambly. Quelques citoyens se sont joints au groupe. Que ces deux valeureux guerriers reposent en paix. De droite à gauche; le sergent d'armes Thérèse Bergeron, la Révérende Eileen Steele, le président Roland Drouillard, le camarade Ken Moquin et quelques citoyens de Chambly. (SL) PHOTO YVES LABARRE

## Concours de dessin de Noël pour les jeunes de Chambly

La Ville de Chambly, en collaboration avec le *Journal de Chambly*, invite les jeunes citoyens de 12 ans et moins à participer au concours de dessin du temps des Fêtes 2014, sur le thème *Chambly, 350 ans de vie!* Une œuvre par catégorie d'âge (5 ans et moins; 8 ans et moins; 12 ans et moins) sera choisie par les membres du jury. Un grand prix coup de cœur sera attribué pour l'œuvre illustrant le mieux le thème. C'est le temps de laisser aller vos crayons, vos pinceaux et votre imagination, car une foule de cadeaux attend chaque lauréat! Faites parvenir votre chef-d'œuvre avant le mercredi 19 novembre 2014 à : Concours de dessin du temps des Fêtes 2014, Service des communications et du protocole, 1, place de la Mairie, Chambly (Québec) J3L 4X1.



## Desjardins veut briser l'isolement chez les aînés

Le 10 octobre, les quatre Caisses Desjardins du secteur Chambly-Rouville ont remis un montant de 8000 \$, réparti sur deux ans, au *Centre d'écoute Montérégie*, *Briser l'isolement chez les aînés*, en soutien à sa mission. Ce centre gère plus de 6200 appels par année en aide aux aînés. Sur la photo, de gauche à droite : Michel Grenier, directeur général de la Caisse populaire Desjardins de Saint-Césaire; Sylvain Juneau, directeur général de la Caisse populaire du Bassin-de-Chambly; Ginette Grenier, présidente du C.A. du Centre d'écoute Montérégie; Chantal St-Amant, directrice générale de la Caisse Desjardins de Marieville-Rougemont et Sylvain Lessard, directeur général de la Caisse Desjardins Richelieu-Saint-Mathias.

## Marché de Noël à Chambly

Vous êtes invités à un Marché de Noël, le 29 novembre de 10 h à 15 h, à la salle Randell Hall, 2000, avenue Bourgogne, à Chambly. Magasinez pour vos cadeaux de Noël en soutenant des fournisseurs locaux. Il y aura aussi une vente de pâtisseries, des tirages et des chants de Noël. Venez goûter à l'esprit de Noël.



## Campagne du coquelicot de la Légion royale canadienne

Le 1<sup>er</sup> novembre avait lieu le souper annuel du Fonds du coquelicot à la Légion royale canadienne filiale Québec 034 Arras Chambly, sous la présidence de M. Drouillard, CD, vétéran de l'OTAN. Cette soirée avait pour but de remercier les bénévoles de la communauté locale ainsi que les membres de la Filiale 034 Arras Chambly et leurs conjointes et conjoints ayant participé à la campagne du Fond du Coquelicot de 2014. Assis: Francine Roy, secrétaire, Roland Drouillard, président et Cde Lise Bélaïr. Sur la 1<sup>re</sup> rangée, de gauche à droite; Cdes Augustin Tellier, Roger Charrette, Maureen Neville, Aline Uttaro, Pierre Gauthier, Ellen Hartnell-Gauthier, Anthony McCormack, Ronald Coward et George Grist. Sur la 2<sup>e</sup>, range, de gauche à droite; cdes Raymond Bhéer, Edwin Neville, Ken Moquin, Yvette Nucci, Helen Coward, Yves LaBarre, Lauchenna MacCloud et Achille Couture. Les fonds recueillis lors de la vente des coquelicots ne serviront qu'à une seule cause, aider à vaincre la misère humaine et mettre un peu de baume sur les plaies de ceux et celles qui souffrent. L'an dernier une somme totale de plus de 7000 \$ fut remise à la communauté de Chambly. Les résultats financiers de la campagne de cette année seront consciencieusement distribués à des familles dans le besoin, en donations aux œuvres de charité, paniers de Noël, en bourses scolaires à l'organisation du bien-être de malades, anciens combattants et vétérans de Sainte-Anne-de-Belleveue. Cette année la campagne des coquelicots a débuté le 31 octobre et se terminera le 7 novembre. Votre générosité fut grandement appréciée. (YL) PHOTO : MARCEL DAIGNEAULT.

## Un groupe de collègues se partagent un 1 M\$ du Lotto 6/49

Un groupe de 29 collègues travaillant à Montréal ont remporté 1 000 000 \$ au tirage du lot garanti du Lotto 6/49 du 25 octobre. Le lendemain du tirage, Mme Mirella Pini, la responsable du groupe, comptait faire la grasse matinée. Elle a toutefois été réveillée par un membre qui lui demandait, d'un ton enthousiaste, si elle avait vérifié le billet du groupe. Il s'en est suivi une longue chaîne téléphonique. Alors que plusieurs croyaient à une blague en recevant l'appel, le doute s'est dissipé lorsque les gagnants ont reçu leur part du gros lot, laquelle varie de 22 727 \$ à 68 181 \$. Le billet gagnant provient d'un dépanneur de la région. Ce détaillant recevra un lot de 10 000 \$, équivalant à 1 % du gain.



## Une jeune étudiante apprivoise le journalisme

Le *Journal de Chambly* a reçu la visite de Camille Morin, étudiante à l'école secondaire de Chambly, qui a pu faire une incursion dans le monde du journalisme dans le cadre d'une journée d'initiation au travail. Accompagnée de la journaliste Annabelle Baillargeon, Camille a pu assister à deux entrevues et en a appris davantage sur les coulisses du métier. Cette journée lui a permis d'apprivoiser la réalité d'un journaliste sur le terrain et d'observer le travail au bureau. «Ce fut une expérience intéressante et



exceptionnelle pour moi. Cette journée m'a donné envie de penser plus sérieusement à ce choix de métier pour l'avenir. J'en ai appris beaucoup plus sur le véritable travail de journaliste », a-t-elle révélé. Sur la photo, de g à d: Annabelle Baillargeon, journaliste au *Journal de Chambly*, Camille Morin, notre jeune stagiaire et Josianne Desjardins, chef des nouvelles au *Journal de Chambly*. PHOTO TC MEDIA - DANIEL NOISEUX

## Le Plaza l'emporte en prolongation

A.B. Alors qu'ils jouaient à l'extérieur, le Plaza de Marieville a défait en prolongation le HockeyProfile.com de Sherbrooke par la marque de 5-4, le 3 novembre dernier. Ce gain permet aux guerriers marievillois de conserver leur place en tête du classement de la Ligue de hockey senior des Cantons de l'Est (LHSC).

À quelques secondes de la fin, Marieville pensait bien pouvoir rentrer à la maison avec une victoire, mais Patrick Groleau a déjoué la vigilance du gardien Christian Lantin alors qu'il ne restait que 20 secondes au tableau indicateur.

Le Plaza n'aura eu besoin que de 3 minutes 42 secondes supplémentaires pour fermer les livres grâce à un filet marqué par Georges-Étienne Côté.

Les autres buts du Plaza ont été marqués par Alexandre Piché (deux buts), Danick Boucher et Daniel Guay-Mullin. C'est un véritable barrage de tirs que les joueurs de Marieville ont dirigés vers le filet Matthew Murphy du HockeyProfile.com. Celui-ci a dû se distinguer dans la défaite.



PHOTO TC MEDIA - ARCHIVES

## Nouvelle distinction pour Matthew Hudson

A.B. La Fédération équestre du Québec a remis le prix Aramis dans la catégorie Athlète Senior Niveau International en équitation western au Marievillois Matthew Hudson lors de son premier Gala Excellence qui s'est tenu à Shawinigan le 1<sup>er</sup> novembre dernier.

Matthew Hudson a été qualifié sur l'équipe canadienne de reining aux Jeux équestres mondiaux 2014 en Normandie. Il s'agit d'une première expérience pour lui à ce niveau. Il a obtenu une 9<sup>e</sup> place en équipe et il a terminé au 31<sup>e</sup> rang en individuel. Il est l'entraîneur attiré de la Ferme Excalibur, propriété d'André de Bellefeuille. Au cours de sa carrière, il a remporté de nombreux prix dont celui de l'entraîneur de l'année AQR en 2011 et 2012 et celui de *Up And Coming Trainer 2012* de la NRHA.

La Soirée des Aramis soutient l'excellence en reconnaissant les performances exceptionnelles des athlètes, artisans, éleveurs, entraîneurs, dans toutes les disciplines équestres régies par la Fédération équestre du Québec.



Matthew Hudson TC MEDIA - ARCHIVES

### CHAMPIONNAT RÉGIONAL DE CROSS-COUNTRY

## L'école de Bourgogne dans le peloton de tête



La délégation de l'école de Bourgogne au Championnat régional de cross-country  
PHOTO GRACIEUSE - ÉCOLE DE BOURGOGNE

A.B. Les élèves de l'école primaire de Bourgogne se sont distingués le 12 octobre dernier lors du championnat régional de cross-country. La compétition a eu lieu au parc Marcel Chartrand de Longueuil. Près d'un millier de coureurs s'y sont affrontés.

Les élèves ont ramené les bannières de champions dans les catégories 5<sup>e</sup> année-garçons, 6<sup>e</sup> année - participation, garçons et 6<sup>e</sup> année - filles. Les filles et les garçons de 4<sup>e</sup> année ont également terminé deuxième au classement général des bannières.

Mentionnons quelques élèves qui se sont particulièrement démarqués dans leurs catégories respectives. En 6<sup>e</sup> année: Léa Brouillard (2<sup>e</sup>), Florence Michel (4<sup>e</sup>), Justine Blanchet (9<sup>e</sup>), Émile Dufresne (4<sup>e</sup>), Léo Francoeur (6<sup>e</sup>), Mathis Gascon (7<sup>e</sup>), Jérémy Langlois-Proulx (8<sup>e</sup>) et Charles Lépine (10<sup>e</sup>). En 5<sup>e</sup> année: Taina Laverdière (9<sup>e</sup>), Nathan Gaucher (7<sup>e</sup>) et Timi Fortier (9<sup>e</sup>). En 4<sup>e</sup> année: Arielle Gascon (6<sup>e</sup>) et Mathis Cyr (7<sup>e</sup>). En 3<sup>e</sup> année: Émilien Arès (8<sup>e</sup>).

## CubCadet. SÉRIE X SOUFFLEUSES DE QUALITÉ



SOUFFLEUSES EXCLUSIVES À PHASE, HAUTE DURABILITÉ LES GUERRIERS DE L'HIVER!

EXCLUSIVITÉ CONCESSIONNAIRE



CHOISIR LA BONNE SOUFFLEUSE EST AUSSI FACILE QUE DE COMPTER JUSQU'À 1, 2 ET MAINTENANT 3!

PROFITEZ DE NOS FINANCEMENTS AVANTAGEUX

0% JUSQU'À 36 MOIS

Voyez nos spéciaux en circulaire!



Pour connaître nos spéciaux, visitez le concessionnaire près de chez vous!

Marieville  
Les Équipements Adrien Phaneuf Inc.  
450 460-4951

cubcadet.ca

\* Financement sur approbation du crédit. Acquis « sans ». Le financement à 0% sur 12 mois est valide jusqu'au 31 mars 2015. Aussi disponibles, financement sur 24 mois sur les souffleuses d'une valeur de 5000\$ et plus et financement sur 36 mois sur les souffleuses d'une valeur de 1000\$ et plus. Offres valides jusqu'au 31 mars 2015. Certaines conditions peuvent s'appliquer. Voir détails chez votre concessionnaire Cub Cadet® participant. Quantités limitées, jusqu'à épuisement des stocks. Pour obtenir des renseignements complètes sur les garanties et financements, contactez votre concessionnaire Cub Cadet®. Les images peuvent différer et ne pas représenter l'ensemble de votre concessionnaire.

5884967

# Présentez-nous votre DIPLOMÉ 2014!

Suite à un tirage au sort effectué  
parmi toutes les candidatures reçues,  
voici les 25 lauréats.



## CAISSE DESJARDINS DE BOUCHERVILLE

### Bourses de 250 \$



Vincent Bienvenu  
Collège Charles-Lemoyne



Kimberly Richard  
Collège  
Notre-Dame-de-Lourdes



Élise Cadieux-Lynch  
CÉGEP du  
Vieux-Montréal



Chloé Arshagouni  
Lakefield College School



Émilie Brulotte  
Université du Québec  
à Montréal

### Bourses de 500 \$

### Bourse de 750 \$

## CAISSE DESJARDINS DE CONTRECOEUR-VERCHÈRES

### Bourses de 250 \$



Tommy Lessard  
École secondaire  
Le Carrefour



Justine Racine  
École secondaire  
Le Carrefour



Valérie Champagne  
Institut de technologie  
agroalimentaire



Catherine Gervais  
CÉGEP de Drummondville



Maude Giguère  
Université de Montréal

### Bourses de 500 \$

### Bourse de 750 \$

Pour être éligible au concours, les finissants des niveaux secondaire, collégial, professionnel ou universitaire devaient être membres de l'une des Caisses du secteur Des Patriotes et soumettre leur candidature avant le 10 octobre.

**Félicitations à tous les lauréats!**

Merci pour votre participation et à l'année prochaine!



## CAISSE DESJARDINS DU GRAND-COTEAU

### Bourses de 250 \$



Baptiste Talbot  
École secondaire  
du Mont-Bruno



Yoann Dubuc  
École d'éducation  
internationale - McMasterville



Camille Lefebvre  
CÉGEP Édouard-Montpetit



Jacques Paquin  
CFP Pierre-Dupuy



Vincent Abraham  
Université du Québec  
à Montréal

### Bourses de 500 \$

### Bourse de 750 \$

## CAISSE DESJARDINS DU MONT-SAINT-BRUNO

### Bourses de 250 \$



Sandrine Lacroix  
École secondaire  
du Mont-Bruno



Béatrice Savoie  
Collège Charles-Lemoyne



Alexandra Bélec  
CÉGEP de Saint-Hyacinthe



Alexandre Savaria  
CÉGEP de Maisonneuve



Meagan Beaudin  
Université de Montréal

### Bourses de 500 \$

### Bourse de 750 \$

## CAISSE DESJARDINS DE VARENNES

### Bourses de 250 \$



Olivier Riendeau  
École secondaire  
Le Carrefour



Damy Horth  
École d'éducation  
internationale - McMasterville



Geneviève Boisselle  
CÉGEP de Sorel-Tracy



Anne-Marie Quintal  
Institut de technologie  
agroalimentaire



Stéphanie Thérberge  
Université de Sherbrooke

### Bourses de 500 \$

### Bourse de 750 \$

Concours organisé avec  
la participation de

**Le Journal**  
de Saint-Bruno-Saint-Basile



**Desjardins**

Caisse Desjardins de Boucherville  
Caisse Desjardins de Contrecoeur-Verchères  
Caisse Desjardins du Grand-Coteau  
Caisse Desjardins du Mont-Saint-Bruno  
Caisse Desjardins de Varennes

450 655-9041  
450 587-2023 • 450 583-3337  
450 649-1155  
450 653-3646  
450 652-0607



# ÉLECTIONS SCOLAIRES

## Véronique Morel et Carole Vigneault élues commissaires

**N.G.** À l'issue des élections scolaires tenues le 2 novembre à la Commission scolaire des Patriotes (CSP), 11 commissaires ont été élus ainsi qu'une présidente, soit Hélène Roberge.

Parmi les 196 159 électeurs inscrits sur la liste électorale, 10 945 ont exercé leur droit de vote, pour un taux de participation de 5,58%.

La présidente et les commissaires se joindront aux 4 commissaires parents désignés par le Comité de parents pour former le nouveau Conseil des commissaires.

Dans la circonscription 7 (Saint-Basile-le-Grand, Carignan), Véronique Morel, de l'Équipe Hélène Roberge, a été élue avec 348 votes.

Dans la circonscription 8 (Saint-Bruno-de-Montarville), Carole Vigneault, de l'Équipe Hélène Roberge, a été élue avec 697 votes.

## DÉFAIT À LA PRÉSIDENTENCE DE LA CS DES PATRIOTES

### Un résultat «non démocratique» selon André Besner

**F.K.** André Besner, candidat indépendant à la présidence de la Commission scolaire des Patriotes, et conseiller municipal dans le district 8 à Saint-Bruno-de-Montarville, a terminé deuxième aux élections scolaires, dimanche.

«Le taux de participation oscille autour de 5%. C'est marginal, voire non démocratique, à tout le moins non-représentatif. Avec de tels résultats, tous les candidats ont perdu,

même les élus. J'ai passé des dizaines heures à rencontrer des citoyens; plus de 15% ont eu le courage de me dire ouvertement qu'ils n'iraient pas voter car ils voulaient ainsi exprimer leur désir d'abolir les commissions scolaires», a indiqué dans un communiqué M. Besner, au lendemain de sa défaite.

Il estime désormais qu'«une sérieuse réforme doit être amorcée au niveau des commissions scolaires.»



André Besner, défait à la présidence de la CSP. PHOTO ARCHIVES

## COMMISSION SCOLAIRE RIVERSIDE

### Dan Lamoureux élu à la présidence

**M.-P.G.-H.** Dans la lutte pour la présidence de la Commission scolaire Riverside, l'ancien commissaire et candidat défait aux élections municipales dans l'arrondissement de Greenfield Park, Dan Lamoureux, a battu Tanveer Naseer, ancien membre du conseil d'établissement de l'école secondaire régionale Heritage.

La refonte de la carte électorale, qui a fait passer de 19 à 12 le nombre de sièges disponibles au conseil, a entraîné plusieurs luttes entre des commissaires sortants. Pamela Booth Morrison a battu

Fernand Blais dans Beloeil-Sorel/Tracy-Varenes, alors qu'Anna Capobianco Skipworth a été réélue dans Chambly-Carignan-Otterburn Park, tout comme Douglas Smyth dans Roussillon.

Margaret Gour a été réélue dans Brossard 2, alors qu'Andrew Mazur fait son entrée au conseil des commissaires.

Les commissaires sortants Dawn Smith (Vieux-Longueuil), Lesley Llewelyn Cuffling (Saint-Lambert) et Henriette Dumont (Saint-Hubert) ne faisaient face à aucune opposition dans leur circonscription, tout comme les

nouveaux venus Charles Horrell (Saint-Bruno-Boucherville), Christopher Craig (Greenfield Park) et Deena Butler (Saint-Jean-sur-Richelieu-La Prairie).

Le territoire de la CSR s'étend de Sorel-Tracy à La Prairie et de Longueuil à Saint-Jean-sur-Richelieu. 25 756 électeurs sont inscrits sur la liste électorale, c'est-à-dire des électeurs dont un enfant fréquente une école de la CSR et ceux qui n'ont pas d'enfant à l'école publique et qui ont exprimé le désir d'être inscrit sur la liste électorale de la CSR au lieu d'une commission scolaire francophone.



COLLÈGE CHARLES-LEMOYNE

Campus Longueuil • Saint-Lambert  
Campus Ville de Sainte-Catherine

Multisport?  
Et toi? Tu choisis Théâtre?  
Science? Football?  
Arts et multimédia?

Lauréanne  
+ de 85 % de moyenne  
A besoin de défis  
Elle a choisi



Émile  
Aime bouger, passionné de hockey  
Travaillant, avec quelques difficultés scolaires  
Il a choisi



Places disponibles pour la rentrée 2015



Admission en ligne dès maintenant  
[cclemoyne.edu](http://cclemoyne.edu)

# Présentez-nous votre DIPLOMÉ 2014!

Suite à un tirage au sort effectué  
parmi toutes les candidatures reçues,  
voici les 25 lauréats.



## CAISSE DESJARDINS DE BOUCHERVILLE

Bourses de 250 \$



Vincent Bienvenu  
Collège Charles-Lemoyne



Kimberly Richard  
Collège  
Notre-Dame-de-Lourdes



Élise Cadieux-Lynch  
CÉGEP du  
Vieux-Montréal



Chloé Arshagouni  
Lakefield College School



Émilie Brulotte  
Université du Québec  
à Montréal

Bourses de 500 \$

Bourse de 750 \$

## CAISSE DESJARDINS DE CONTRECOEUR-VERCHÈRES

Bourses de 250 \$



Tommy Lessard  
École secondaire  
Le Carrefour



Justine Racine  
École secondaire  
Le Carrefour



Valérie Champagne  
Institut de technologie  
agroalimentaire



Catherine Gervais  
CÉGEP de Drummondville



Maude Giguère  
Université de Montréal

Bourses de 500 \$

Bourse de 750 \$

Pour être éligible au concours, les finissants des niveaux secondaire, collégial, professionnel ou universitaire devaient être membres de l'une des Caisses du secteur Des Patriotes et soumettre leur candidature avant le 10 octobre.

**Félicitations à tous les lauréats!**

Merci pour votre participation et à l'année prochaine!



## CAISSE DESJARDINS DU GRAND-COTEAU

### Bourses de 250 \$



Baptiste Talbot  
École secondaire  
du Mont-Bruno



Yoann Dubuc  
École d'éducation  
internationale - McMasterville



Camille Lefebvre  
CÉGEP Édouard-Montpetit



Jacques Paquin  
CFP Pierre-Dupuy



Vincent Abraham  
Université du Québec  
à Montréal

### Bourses de 500 \$

### Bourse de 750 \$

## CAISSE DESJARDINS DU MONT-SAINT-BRUNO

### Bourses de 250 \$



Sandrine Lacroix  
École secondaire  
du Mont-Bruno



Béatrice Savoie  
Collège Charles-Lemoyne



Alexandra Bélec  
CÉGEP de Saint-Hyacinthe



Alexandre Savaria  
CÉGEP de Maisonneuve



Meagan Beaudin  
Université de Montréal

### Bourses de 500 \$

### Bourse de 750 \$

## CAISSE DESJARDINS DE VARENNES

### Bourses de 250 \$



Olivier Riendeau  
École secondaire  
Le Carrefour



Damy Horth  
École d'éducation  
internationale - McMasterville



Geneviève Boisselle  
CÉGEP de Sorel-Tracy



Anne-Marie Quintal  
Institut de technologie  
agroalimentaire



Stéphanie Théberge  
Université de Sherbrooke

### Bourses de 500 \$

### Bourse de 750 \$

Concours organisé avec  
la participation de

**La Relève**  
Programme de mentorat et de soutien scolaire

 **Desjardins**

Caisse Desjardins de Boucherville  
Caisse Desjardins de Contrecoeur-Verchères  
Caisse Desjardins du Grand-Coteau  
Caisse Desjardins du Mont-Saint-Bruno  
Caisse Desjardins de Varennes

450 587-2023 • 450 655-9041  
450 583-3337  
450 649-1155  
450 653-3646  
450 652-0607

## À l'occasion de l'envoi des étiquettes-adresse de l'Association des Amputés de guerre, la tradition « les amputés s'entraident » se poursuit

Les étiquettes-adresse saisonnières 2014 de l'Association des Amputés de guerre seront postées aux résidents du Québec à compter de cette semaine.

Depuis 1918, l'association répond aux besoins des anciens combattants amputés et, aujourd'hui encore, elle continue d'être à leur service, tout en aidant, partout au pays, d'autres personnes amputées, parmi lesquelles on compte des enfants.

Jonathan Daigle, un résident de Boucherville, âgé de 6 ans, est amputé d'une partie de la jambe gauche. Le Programme pour enfants amputés (Les Vainqueurs) permet aux jeunes amputés, tels que Jonathan, de bénéficier d'une aide financière pour l'achat de membres artificiels, de

séminaires régionaux, de précieuses ressources et de judicieux conseils ainsi que du soutien de leurs pairs. Au moyen de ce programme, la tradition de l'association « les amputés s'entraident » se poursuivra.

Lorsque les gens utilisent les étiquettes-adresse de l'association, ils appuient ses divers programmes, notamment Les Vainqueurs.

L'Association des Amputés de guerre ne reçoit aucune subvention gouvernementale. Ses nombreux programmes existent grâce à la générosité du public envers le Service des plaques portées et des étiquettes-adresse. Pour plus d'information ou pour commander des étiquettes-adresse, visitez le site [amputesdeguerre.ca](http://amputesdeguerre.ca) ou composez le 514 398-0759.



**CERCLES  
D'ENTRAIDE**  
RIVE-SUD

**DEVENIR  
ENTREPRENEURE,  
POURQUOI PAS?**

[www.cercles-entraide.ca](http://www.cercles-entraide.ca)

Financement - Prédémarrage d'entreprise  
Développement d'un réseau d'affaires

Services complets et gratuits en prédémarrage  
d'entreprise pour femmes.

Contactez-nous **450 446-8279**

Service coordonné par le Centre d'aide aux entreprises de la Rive-Sud Inc. et offert gratuitement grâce à la collaboration financière de :



Développement économique Canada appuie financièrement le CAE.

POUR VOTRE ENTREPRISE

# L'AVANTAGE COURTIER :

*la sécurité d'être bien assuré !*

[www.lussierassurance.com](http://www.lussierassurance.com)

PRÉSENT À BOUCHERVILLE

1205, rue Ampère  
Bureau 103

450 650-8505  
ou 1 844-LUSSIER



ASSURANCE DES PARTICULIERS  
ET DES ENTREPRISES



PLUS DE 300 EMPLOYÉS



19 SUCCURSALES AU QUÉBEC

**LUSSIER**

CABINET D'ASSURANCES  
et services financiers inc.

DEPUIS 1915!

## AVIS PUBLIC DU RÉSULTAT DE L'ÉLECTION

SCRUTIN DU 2 NOVEMBRE 2014

Avis public est, par la présente, donné par Claude Sasseville, président d'élection, que les personnes suivantes ont été proclamées élues aux postes ci-après mentionnés :

Poste	Circonscription	Nom de la personne proclamée élue	Équipe reconnue
Présidente		Hélène Roberge	Équipe Hélène Roberge
Commissaire	1. Contrecoeur Saint-Antoine-sur-Richelieu, Saint-Denis-sur-Richelieu, Saint-Marc-sur-Richelieu, Saint-Charles-sur-Richelieu, Saint-Mathieu-de-Beloil et une partie de Mont-Saint-Hilaire	Ronald Tremblay	Équipe Hélène Roberge
Commissaire	2. Otterburn Park, Saint-Jean-Baptiste et une partie de Mont-Saint-Hilaire	Jean-François Meilleur	Équipe Hélène Roberge
Commissaire	3. Varennes	Gaëtan Marciel	Équipe Hélène Roberge
Commissaire	4. Beloil et McMasterville	Philippe Guénette	Équipe Hélène Roberge
Commissaire	5. Verchères, Saint-Amable, Calixa-Lavallée et une partie de Sainte-Julie	Valérie La Madeleine	Équipe Hélène Roberge
Commissaire	6. Une partie de Sainte-Julie	Amélie Poirier	Équipe Hélène Roberge
Commissaire	7. Saint-Basile-le-Grand et Carignan	Veronique Morel	Équipe Hélène Roberge
Commissaire	8. Saint-Bruno-de-Montarville	Carole Vigneault	Équipe Hélène Roberge
Commissaire	9. Chambly	Christian Huppé	Équipe Hélène Roberge
Commissaire	10. Une partie de Boucherville	Alain Langlois	Équipe Hélène Roberge
Commissaire	11. Une partie de Boucherville	Josée Bissonnette	Équipe Hélène Roberge

Donné à Saint-Bruno-de-Montarville, le 8 novembre 2014.

Claude Sasseville, président d'élection

1430, rue Montarville, Saint-Bruno-de-Montarville QC J3V 3T5  
450 441-2919 poste 33051



Commission scolaire  
des Patriotes

: [www.csp.qc.ca](http://www.csp.qc.ca)

### COURS DE CHANT ET GUITARE

professeure diplômée  
Chantal  
450 655-3203

Cours de sculpture avec modèle vivant. Pour info, www.daigno.com Alain 514-916-3257

### ANGLAIS - DÉJEUNER

Une occasion agréable pour apprendre et parler. Bien organisé et structuré pour tous les niveaux. Les samedis matins, 8h30 - 10h30  
\$25 / personne, déjeuner inclus  
Aussi offert : cours privés et déjeuner d'affaires en semaine  
Réserver  
450 986-0863

COURS de tricot à Valrennes, jour ou soir, débutantes, intermédiaires. Enseignante expérimentée. Début: semaine du 12 janvier. Sylvie, 450-985-2267, sladurantay@hotm.com

!!! Achat véhicules/ recyclage/ ferraille. Requs S.A.A.G. 514-247-9715

À voir auto, camion, 4x4. Financement maison aucun cas refusé. Voitures 2009 à 2014, léger dépôt, aucun endosseur. 1-866-566-7081 www.financementbrison.com

ACHETEZ votre véhicule, aucune enquête de crédit. Permis valide. Acompte minimum exigé 500\$ et plus. Livraison possible le même jour. Recherche de véhicule, importation U.S. Transco 450-446-2800 ou 1-819-349-7250

PRÊTS HYPOTHÉCAIRES  
Premier ou deuxième rang, bon ou mauvais crédit, achat, refinancement et consolidation. Consultation gratuite. 1-855-813-6896

## Félicitations à la direction de la Commission scolaire des Patriotes!

L'article intitulé « Les plus bas coûts de gestion par élève au Québec » publié le mardi 28 octobre dernier dans le journal La Relève n'a pas été une surprise pour moi.

Notre leadership, notre professionnalisme et votre rectitude à gérer efficacement les finances de la Commission scolaire garantissaient à la Commission scolaire une telle performance.

La compétence et l'expérience des membres de la direction ainsi que la rigueur que chacun d'entre eux démontrent pour présenter des dossiers étoffés au conseil des commissaires, attestent leur préoccupation constante pour la réussite des élèves.

Il ne faut pas oublier les directeurs et les directrices de chacun des établissements qui ont la responsabilité de gérer leur propre budget. N'eût été leur souci d'administrer de façon efficiente les règles budgétaires énoncées par la commission scolaire, le résultat obtenu au niveau provincial ne serait pas aussi probant.

Je vous félicite Monsieur Atalla, ainsi que chacun des membres de votre équipe de direction, et tous les directeurs et directrices des établissements du primaire, du secondaire et des deux centres de formation.

En tant qu'ex-commissaire et contribuable à la Commission scolaire des Patriotes, je n'ai et je

n'aurais aucune inquiétude à vous confier, ainsi qu'à votre équipe de gestionnaires, la totalité des responsabilités qui vous sont dévolues ainsi que l'ensemble des décisions adoptées par le conseil des commissaires.

Richard Boucher  
Sainte-Julie

## Assemblée générale des Filles d'Isabelle

Les Filles d'Isabelle, cercle Mgr-Poissant n° 1025 de Boucherville, invitent leurs membres à la prochaine assemblée qui se tiendra le mardi 18 novembre, à 19 h 30, à la salle paroissiale Sainte-Famille. Une célébration de la Parole, à la mémoire de nos sœurs défuntes, sera présidée par sœur Monique Fontaine, conseillère spirituelle.

ENTREPRISES



ENTREPRISES

### NOUS SOMMES À LA RECHERCHE d'un coordonnateur à la réception et à l'expédition.

Poste permanent, temps-plein, de jour à Boucherville. Expérience minimale requise de 3 ans, anglais parlé et écrit essentiel, doit posséder ses cartes de chariot élévateur.

- Salaire et avantages sociaux compétitifs

Envoyez votre c.v. à :  
rh@hamelin-ent.com

## Offres d'emploi



Manac, le plus important fabricant canadien de semi-remorques de qualité est à la recherche de candidats pour combler le poste suivant à sa succursale de Boucherville :

### Mécanicien-soudeur (quart de soir)

4 postes disponibles

Le mécanicien-soudeur possède toutes les qualités professionnelles et aptitudes voulues pour exercer l'une ou plusieurs des tâches suivantes à l'intérieur des temps requis, avec un minimum de surveillance

#### Description des tâches

- Montage et réparation de toutes sortes de systèmes à air.
- Assemblage et réparation de tous les types et marques de suspensions.
- Toutes réparations de mécanique générale (essieux, freins, crochets d'accouplement, planchers, murs, portes, couvertures et autres).
- Installation et réparation de tous les types de systèmes électriques.
- Exécution de tout genre de soudure sur toutes les positions.

#### Exigences requises

- DEP en mécanique (mécanique de remorque de préférence). Une expérience de plusieurs années en mécanique de remorque peut compenser pour l'absence de formation.
- Être en mesure de comprendre et d'appliquer les principes et les techniques d'assemblage des éléments d'une remorque et de suivre les instructions relatives à l'ordre d'assemblage.
- Bonnes connaissances en lecture de plan.
- Connaissances de base en soudure à la semi-automatique.

#### Rémunération

La rémunération du travailleur tiendra compte de ses années d'expérience et oscillera entre \$18.93 et \$24.31 de l'heure. De plus, il sera admissible à une gamme complète d'avantages sociaux.

Les personnes intéressées à soumettre leur candidature pour ce poste sont priées de faire parvenir leur curriculum vitae au plus tard le 14 novembre 2014 via l'un des modes suivants :

Télécopieur : (418) 228-6893

Courrier électronique : emploi-manac@manac.ca

En personne à nos bureaux de Boucherville au 270, Chemin du Tremblay.

Nous respectons l'équité en matière d'emploi. Seules les personnes retenues pour une entrevue recevront un accusé de réception.

N.B. L'utilisation du masculin n'a pour seul but que l'allègement du texte.



Manac, le plus important fabricant canadien de semi-remorques de qualité est à la recherche de candidats pour combler le poste suivant à sa succursale de Boucherville :

### Avisseur technique

#### Description des tâches

Sous la supervision de l'adjointe du service après-vente, l'avisseur(e) technique est responsable de la réception des appels téléphoniques du « SAV » et de l'accueil des clients. Il est responsable de la réception et des livraisons des unités neuves en transit à Boucherville. Il supervise la planification de l'unité mobile et du chauffeur de ville.

Il procède à la vérification des commandes d'inspection terminées, et participe à la facturation des clients. D'autres tâches associées au travail de bureau peuvent lui être attribuées sur demande.

#### Qualifications exigées

Le candidat recherché possède un minimum de 3 ans d'expérience au niveau des composantes de semi-remorque. Il a une bonne connaissance des logiciels Excel et Word; il fait preuve d'autonomie, d'entregent, de débrouillardise et a une bonne maîtrise de la langue anglaise.

#### Rémunération :

La personne choisie bénéficiera d'un salaire concurrentiel et sera admissible à une gamme complète d'avantages sociaux.

Les personnes intéressées à soumettre leur candidature pour ce poste sont priées de faire parvenir leur curriculum vitae au plus tard le 14 novembre 2014 via l'un des modes suivants :

Télécopieur : (418) 228-6893

Courrier électronique : emploi-manac@manac.ca

En personne à nos bureaux de Boucherville au 270, Chemin du Tremblay.

Nous respectons l'équité en matière d'emploi. Seules les personnes retenues pour une entrevue recevront un accusé de réception.

N.B. L'utilisation du masculin n'a pour seul but que l'allègement du texte.

Notre corps parle même si nous n'avons pas prononcé une seule parole. Mimiques, gestes, postures, axes de tête, dérangeaient, tant d'indices qui permettent de mieux comprendre le fonctionnement de l'esprit. La conférencière, à l'aide d'images, d'extraits vidéo et d'anecdotes, nous sensibilisera à la synergologie et à son application afin que l'on ressorte avec certains outils pour améliorer la communication, mieux voir les signes significatifs et développer encore davantage notre capacité d'écoute et de compréhension de l'autre dans divers contextes professionnels et personnels. M<sup>me</sup> Annabelle Boyer est une spécialiste du développement organisationnel depuis une quinzaine d'années. Elle détient un baccalauréat en génagogie (consolidation d'équipe) de même qu'une maîtrise en administration. Formée par Philippe Truchet et Christine Gagnon dans la lecture du non-verbal, M<sup>me</sup> Boyer est synergologue et auteure du livre *Je lis en vous... savez-vous lire en moi?* www.annabelle-boyer.com

La conférence a lieu à la bibliothèque de Contrecoeur (5000, route Marie-Victorin). Les places sont limitées et les billets sont disponibles au comptoir de la bibliothèque. Billets : 5 \$ par personne • Pour renseignements : 450 587-5901, poste 238.

### PARTICIPEZ AUX ACTIVITÉS EN GYMNASIUM

Badminton libre : mercredi 18 h 30 à 22 h et vendredi 19 h 30 à 22 h (adulte résident : 3 \$ et non-résident : 5 \$) et samedi 10 h 30 à 12 h (adulte résident : 2 \$ et non-résident : 3 \$)

Ligue sportive de volley-ball : jeudi, 19 h 30 à 21 h 30

Hockey cosom pour ados : vendredi, 18 h à 19 h 30 GRATUIT!

Hockey cosom au féminin : mardi, 19 h à 20 h et jeudi, 18 h 30 à 19 h 30 inf. : 450 587-2728

Location du gymnase et fête sportive : faites votre réservation en appelant au 450 587-5901, poste 201

### PATINAGE LIBRE À L'ARENÀ

Des séances de patinage libre ont lieu tous les samedis, de 18 h 30 à 20 h et tous les dimanches, de 11 h à 12 h 30 au Centre régional de Contrecoeur (1555, rue des Saules). Résidents enfant 2 \$, adulte 3 \$ - Non-résidents enfant 3 \$, adulte 5 \$

## STATIONNEMENT DE NUIT INTERDIT DANS LES RUES DE CONTRECOEUR

Du 15 novembre 2014 au 15 avril 2015, le stationnement de nuit sera INTERDIT dans toutes les rues de la ville de Contrecoeur de 2 h à 7 h du matin

### COLLECTE DE RÉSIDUS VERTS : 25 NOVEMBRE 2014

Cette collecte de résidus verts vous permettra de vous débarrasser des résidus verts tels que gazon, feuilles, résidus de jardin et brindilles. Placez vos contenants ou sacs en bordure de rue avant 7 h le jour de la collecte. Contenants admissibles : poubelles de 100 L avec couvercle, bacs roulants de 360 L (sauf le bleu), sacs de papier biodégradables et sacs de plastique (peu importe la couleur).

**STATIONNEMENT DES REMORQUES À BATEAU AU QUAI MUNICIPAL**  
Jusqu'au 1<sup>er</sup> décembre 2014, il est obligatoire de se procurer une vignette de stationnement annuelle ou un billet de stationnement pour les véhicules avec une remorque à bateau utilisant les stationnements situés derrière la mairie. Les vignettes et billets sont disponibles à la mairie de Contrecoeur (5000, route Marie-Victorin). Vignettes de stationnement : 10 \$/an pour les citoyens de Contrecoeur et 200 \$/an pour les non-résidents - Billets de stationnement journalier : 5 \$/jour pour les résidents et 20 \$/jour pour les non-résidents Billets journaliers disponibles également au dépanneur Beausoir Maxi (5041, route Marie-Victorin).

### LES ABRIS D'AUTO TEMPORAIRES

L'installation d'abris d'auto temporaires, mieux connus sous le nom « d'abris tempo », est autorisée sur le territoire de Contrecoeur pour la période s'étendant du 15 octobre au 15 avril de l'année suivante.

Les abris d'auto temporaires doivent être installés dans l'aire de stationnement ou dans son allée d'accès, à une distance minimale de 2 mètres (6' 6") de la limite d'emprise de rue.

Aucun permis n'est requis pour installer un abri d'auto temporaire. Aucun abri d'auto temporaire ne peut être implanté sur la propriété publique.



## MAIRIE DE CONTRECOEUR

5000, route Marie-Victorin  
Heures d'ouverture : du lundi au jeudi, de 8 h 15 à 12 h et de 13 h à 16 h 45, les vendredis, de 8 h 15 à 12 h  
www.ville.contrecoeur.qc.ca  
Ville de Contrecoeur : 450 587-5901

### UN GESTE CONCRET POUR UNE AIDE CONCRÈTE

Le dimanche 30 novembre, les organisateurs de la Guignolée auront besoin de plus de 120 bénévoles; plusieurs équipes de 3 personnes pour recueillir les denrées de maison en maison pendant que d'autres bénévoles s'occuperont de faire le tri des denrées au Centre multifonctionnel. Individuellement ou avec votre famille, vos amis ou vos collègues de travail, n'hésitez pas à venir vous inscrire comme bénévole, 4 heures de votre temps, afin de contribuer au succès de la Guignolée 2014. Inscription au CAB - 5037, rue Legendre - 450 587-8227

Pour recevoir un panier de Noël, vous devez vous inscrire en vous présentant au local du CAB situé au 5037, rue Legendre. Le CAB est ouvert du lundi au vendredi, de 8 h à 11 h 30 et de 12 h 30 à 16 h. La période d'inscription se terminera le 28 novembre. Ce service est offert aux résidents de Contrecoeur ayant un faible revenu. Une preuve de résidence et une preuve de revenu sont exigées.

30 novembre	Guignolée : porte-à-porte pour ramasser des denrées non périssables.
2 et 5 décembre	Barrages routiers chez Arcelor Mittal
4 décembre	Guignolée - barrages routiers sur la rue Saint-Antoine
15 au 18 décembre	Préparation des paniers
19 décembre	Cueillette des paniers pour les bénéficiaires

Consultez nos deux éditions en ligne : [www.lareleve.qc.ca](http://www.lareleve.qc.ca)

## Ville de Contrecoeur Avis public

### AUX PERSONNES INTÉRESSÉES AYANT LE DROIT DE SIGNER UNE DEMANDE D'APPROBATION RÉFÉRENDAIRE

**SUR LE SECOND PROJET DE RÈGLEMENT NUMÉRO 999-2-2014 INTITULÉ : « MODIFICATION DU RÈGLEMENT DE ZONAGE NUMÉRO 858-1-2009 ET SON ANNEXE « A » ».**

- Objet du projet et demande d'approbation référendaire  
À la suite de l'assemblée publique de consultation tenue le 4 novembre 2014, à 19 h, sur le premier projet de règlement numéro 999-1-2014 dont le titre est ci-dessus mentionné, le conseil de la Ville a adopté le second projet de règlement portant le numéro 999-2-2014 ayant le même titre. Ce second projet de règlement modifie le règlement de zonage numéro 858-1-2009. Ce second projet contient des dispositions qui peuvent faire l'objet d'une demande de la part des personnes intéressées de l'ensemble du territoire de la Ville afin que le règlement qui contient des dispositions soit soumis à l'approbation des personnes habiles à voter conformément à la Loi sur les élections et les référendums dans les municipalités. Les renseignements permettant de déterminer quelles personnes intéressées ont le droit de signer une demande à l'égard de la disposition du projet peuvent être obtenus de la Ville, aux heures normales de bureau. Une copie du résumé du second projet peut être obtenue, sans frais, par toute personne qui en fait la demande.
  - Description des zones  
Les zones concernées et contiguës correspondent à l'ensemble du territoire de la Ville de Contrecoeur.
  - Conditions de validité d'une demande  
Pour être valide, toute demande doit :
    - indiquer clairement la disposition qui en fait l'objet et la zone d'où elle provient;
    - être reçue au bureau de la Ville, au 5000, route Marie-Victorin, au plus tard le 19 novembre 2014;
    - être signée par au moins douze (12) personnes intéressées de la zone d'où elle provient ou par au moins la majorité d'entre elles si le nombre de personnes intéressées dans la zone n'exécède pas vingt et un (21).
  - Personnes intéressées  
Les renseignements permettant de déterminer quelles sont les personnes intéressées ayant le droit de signer une demande peuvent être obtenus au bureau de la Ville, aux heures normales de bureau.
  - Absence de demandes  
Toutes les dispositions du second projet qui n'auront fait l'objet d'aucune demande valide pourront être incluses dans un règlement qui n'aura pas à être approuvé par les personnes habiles à voter.
  - Consultation du projet  
Le second projet peut être consulté au bureau de la Ville, au 5000, route Marie-Victorin, les 11, 12, 13, 14, 17, 18 et 19 novembre 2014, de 8 h 15 à 12 h et de 13 h à 16 h 45 aux heures d'ouverture de bureau (le vendredi de 8 h 15 à 12 h).
- FAIT ET DONNÉ À CONTRECOEUR, CE 11 NOVEMBRE 2014.  
Yves Beaulieu  
Directeur général

## AVIS PUBLIC DU RÉSULTAT DE L'ÉLECTION SCRUTIN DU 2 NOVEMBRE 2014

Avis public est, par la présente, donné par Claude Sasseville, président d'élection, que les personnes suivantes ont été proclamées élues aux postes ci-après mentionnés :

Poste	Circonscription	Nom de la personne proclamée élue	Équipe reconnue
Présidente		Hélène Roberge	Équipe Hélène Roberge
Commissaire	1. Contrecoeur Saint-Antoine-sur-Richelieu, Saint-Denis-sur-Richelieu, Saint-Marc-sur-Richelieu, Saint-Charles-sur-Richelieu, Saint-Mathieu-de-Beloeil et une partie de Mont-Saint-Hilaire	Ronald Tremblay	Équipe Hélène Roberge
Commissaire	2. Otterburn Park, Saint-Jean-Baptiste et une partie de Mont-Saint-Hilaire	Jean-François Meilleur	Équipe Hélène Roberge
Commissaire	3. Varennes	Gaétan Marcl	Équipe Hélène Roberge
Commissaire	4. Beloeil et McMasterville	Philippe Guénette	Équipe Hélène Roberge
Commissaire	5. Verchères, Saint-Amable, Calixa-Lavallée et une partie de Sainte-Julie	Valérie La Madeleine	Équipe Hélène Roberge
Commissaire	6. Une partie de Sainte-Julie	Amélie Poirier	Équipe Hélène Roberge
Commissaire	7. Saint-Basile-le-Grand et Carignan	Veronique Morel	Équipe Hélène Roberge
Commissaire	8. Saint-Bruno-de-Montarville	Carole Vigneault	Équipe Hélène Roberge
Commissaire	9. Chambly	Christian Huppé	Équipe Hélène Roberge
Commissaire	10. Une partie de Boucherville	Alain Langlois	Équipe Hélène Roberge
Commissaire	11. Une partie de Boucherville	Josée Bissonnette	Équipe Hélène Roberge

Donné à Saint-Bruno-de-Montarville, le 8 novembre 2014.  
Claude Sasseville, président d'élection  
1430, rue Montarville, Saint-Bruno-de-Montarville QC J3V 3T5  
450 441-2919 poste 33051



Commission scolaire des Patriotes

: [www.csp.qc.ca](http://www.csp.qc.ca)

## La Relève

Journal hebdomadaire indépendant membre de **hebdos QUÉBEC**  
Éditeur/directeur : Charles Desmarteau  
www.lareleve.qc.ca  
450 641-4844  
528, rue Saint-Charles, Boucherville



ADJOINTE  
Chantal Lachapelle  
SECRÉTARIAT  
Manon Lejour  
RÉCEPTION ET INSTITUTIONS  
Gaétane Végiard  
REDACTION/PHOTOS  
Daniel Hart  
Daniel Bastin

PUBLICITÉ  
Bernard Desmarteau  
Michel Desmarteau  
INFOGRAPHIE  
Karine Gagnon (chef d'atelier)  
Mariette Tomé  
Nathalie Deschênes  
Alan Trotter  
CORRECTION DE TEXTES  
Johanne St-Martin

DISTRIBUTION LES MARDIS ET MERCREDIS  
Publi-sac Montréal - 450 926-1256  
DÉPÔTS COMMERCIAUX  
1 305 copies  
IMPRESSION  
Transmag, Anjou  
ABONNEMENT ANNUEL  
195 \$ + T.P.S. et T.V.Q.  
DÉPÔT LÉGAL  
Bibliothèque nationale du Québec,  
3<sup>e</sup> trimestre Courrier de 2<sup>e</sup> classe  
enregistrement 7727

Ville	Exemplaires	Population
Sainte-Julie	11 663	30 265
Varennes	8 616	21 189
Saint-Amable	4 187	11 774
Contrecoeur	3 648	6 899
Verchères	2 477	5 824
Calixa-Lavallée	208	504
Copies bureau	201	
TIRAGE CERTIFIÉ	31 000	76 455

Envoi de communiqués : [lareleve@lareleve.qc.ca](mailto:lareleve@lareleve.qc.ca) Heure de tombée : jeudi midi Consultez notre site Internet : [www.lareleve.qc.ca](http://www.lareleve.qc.ca)

# Présentez-nous votre DIPLÔMÉ 2014!

Suite à un tirage au sort effectué  
parmi toutes les candidatures reçues,  
voici les 25 lauréats.



## CAISSE DESJARDINS DE BOUCHERVILLE

### Bourses de 250 \$



Vincent Bienvenu  
Collège Charles-Lemoyne



Kimberly Richard  
Collège  
Notre-Dame-de-Lourdes



Élise Cadieux-Lynch  
CÉGEP du  
Vieux-Montréal



Chloé Arshagouni  
Lakefield College School



Émilie Brulotte  
Université du Québec  
à Montréal

### Bourses de 500 \$

### Bourse de 750 \$

## CAISSE DESJARDINS DE CONTRECOEUR-VERCHÈRES

### Bourses de 250 \$



Tommy Lessard  
École secondaire  
Le Carrefour



Justine Racine  
École secondaire  
Le Carrefour



Valérie Champagne  
Institut de technologie  
agroalimentaire



Catherine Gervais  
CÉGEP de Drummondville



Maude Giguère  
Université de Montréal

### Bourses de 500 \$

### Bourse de 750 \$

Pour être éligible au concours, les finissants des niveaux secondaire, collégial, professionnel ou universitaire devaient être membres de l'une des Caisses du secteur Des Patriotes et soumettre leur candidature avant le 10 octobre.

**Félicitations à tous les lauréats!**

Merci pour votre participation et à l'année prochaine!



## CAISSE DESJARDINS DU GRAND-COTEAU

### Bourses de 250 \$



Baptiste Talbot  
École secondaire  
du Mont-Bruno



Yoann Dubuc  
École d'éducation  
internationale - McMasterville



Camille Lefebvre  
CÉGEP Édouard-Montpetit



Jacques Paquin  
CFP Pierre-Dupuy



Vincent Abraham  
Université du Québec  
à Montréal

### Bourses de 500 \$

### Bourse de 750 \$

## CAISSE DESJARDINS DU MONT-SAINT-BRUNO

### Bourses de 250 \$



Sandrine Lacroix  
École secondaire  
du Mont-Bruno



Béatrice Savoie  
Collège Charles-Lemoyne



Alexandra Bélec  
CÉGEP de Saint-Hyacinthe



Alexandre Savaria  
CÉGEP de Maisonneuve



Meagan Beaudin  
Université de Montréal

### Bourses de 500 \$

### Bourse de 750 \$

## CAISSE DESJARDINS DE VARENNES

### Bourses de 250 \$



Olivier Riendeau  
École secondaire  
Le Carrefour



Damy Horth  
École d'éducation  
internationale - McMasterville



Geneviève Boisselle  
CÉGEP de Sorel-Tracy



Anne-Marie Quintal  
Institut de technologie  
agroalimentaire



Stéphanie Théberge  
Université de Sherbrooke

### Bourses de 500 \$

### Bourse de 750 \$

Concours organisé avec  
la participation de

**La Relève**  
Le programme de formation des jeunes de la Caisse Desjardins



**Desjardins**

Caisse Desjardins de Boucherville  
Caisse Desjardins de Contrecoeur-Verchères  
Caisse Desjardins du Grand-Coteau  
Caisse Desjardins du Mont-Saint-Bruno  
Caisse Desjardins de Varennes

450 587-2023 • 450 655-9041  
450 583-3337  
450 649-1155  
450 653-3646  
450 652-0607





PLUS QUE DES PNEUS



MICHELIN

Sécuritaire, hiver après hiver

Le pneu X-Ice<sup>MD</sup> XI3<sup>MC</sup> de MICHELIN<sup>MD</sup> réduit jusqu'à 10 % votre distance de freinage sur la glace.

CAMIONNETTE

6 dimensions disponibles de 16 po à 19 po  
Garantie 60 000km  
LTX<sup>MD</sup> WINTER

TOURISME

30 dimensions disponibles de 14 po à 19 po  
Garantie 60 000km  
XIce<sup>MD</sup> XI3<sup>MC</sup>

ACHETEZ 4 PNEUS MICHELIN<sup>MD</sup> ET OBTENEZ UNE REMISE POSTALE DE 70\$

Du 6 octobre au 15 décembre 2014 sur les pneus tourisme ou camionnette seulement. Demandez-nous les détails.

PERFORMANCE

9 dimensions disponibles de 16 po à 17 po  
Garantie 55 000km  
PRIMACY<sup>MC</sup> AL PIN<sup>MD</sup> PA3<sup>MC</sup>

CAMIONNETTE ET VUS

36 dimensions disponibles de 15 po à 20 po  
Garantie 60 000km  
Latitude XIce<sup>MD</sup> XI2<sup>MD</sup>



La PROMESSE MICHELIN<sup>MD</sup>, pour votre tranquillité d'esprit: une garantie de satisfaction de 30 jours, une assistance de 3 ans en cas de crevaison, ainsi qu'une garantie limitée sur le kilométrage.

Certaines conditions et restrictions s'appliquent, consultez-nous.

GARAGE S. TREMBLAY  
156, MONTÉE CALIXA-LAVALLÉE  
VERCHÈRES, QC J0L 2R0  
450 583-3071

www.mecanipneu.com

ÉLECTIONS SCOLAIRES

Les nouveaux commissaires en poste

N.G.À l'issue des élections scolaires tenues le 2 novembre à la Commission scolaire des Patriotes (CSP), 11 commissaires ont été élus ainsi qu'une présidente, soit Hélène Roberge.

Parmi les 196 159 électeurs inscrits sur la liste électorale, 10 945 ont exercé leur droit de vote, pour un taux de participation de 5,58%.

La présidente et les commissaires se joindront aux 4 commissaires parents désignés par le Comité de parents pour former le nouveau Conseil des commissaires.

Dans la circonscription 3 (Varennes),

Gaétan Marzil, de l'Équipe Hélène Roberge, a été élu avec 565 votes.

Dans la circonscription 5 (Verchères, Saint-Amable, Calixa-Lavallée, une partie de Sainte-Julie), Valérie La Madeleine, de l'Équipe Hélène Roberge, a été élue avec 554 votes.

Dans la circonscription 10 (une partie de Boucherville), Alain Langlois, de l'Équipe Hélène Roberge, a été élu avec 688 votes.

Finalement, dans la circonscription 11 (l'autre partie de Boucherville), Josée Bissonnette, de l'Équipe Hélène Roberge, a été élue avec 723 votes.

COMMISSION SCOLAIRE RIVERSIDE

Dan Lamoureux élu à la présidence

M.-P.G.-H. Dans la lutte pour la présidence de la Commission scolaire Riverside, l'ancien commissaire et candidat défait aux élections municipales dans l'arrondissement de Greenfield Park, Dan Lamoureux, a battu Tanveer Naseer, ancien membre du conseil d'établissement de l'école secondaire régionale Heritage.

La refonte de la carte électorale, qui a fait passer de 19 à 12 le nombre de sièges disponibles au conseil, a entraîné plusieurs luttes entre des commissaires sortants. Pamela Booth Morrison a battu Fernand Blais dans

Beloeil-Sorel/Tracy-Varennes.

Le nouveau venu Charles Horrell a été élu sans opposition dans Saint-Bruno-Boucherville.

Le territoire de la CSR s'étend de Sorel-Tracy à La Prairie et de Longueuil à Saint-Jean-sur-Richelieu. 25 756 électeurs sont inscrits sur la liste électorale, c'est-à-dire des électeurs dont un enfant fréquente une école de la CSR et ceux qui n'ont pas d'enfant à l'école publique et qui ont exprimé le désir d'être inscrit sur la liste électorale de la CSR au lieu d'une commission scolaire francophone.



ÉPARGNEZ DES MILLIERS DE DOLLARS!

Réservez votre nouveau système de chauffage avant le 28 novembre pour profiter d'une remise postale du fabricant pouvant atteindre 1700\$, en plus de bénéficier du crédit d'impôt LogiRénov.



1 844-4FORTIER  
CLIMATISATIONFORTIER.COM



Climatisation Fortier & Frères Ltée  
Depuis 1956



>5891278

## AVIS PUBLIC

## Avis de publication d'un règlement d'emprunt

1. Lors de sa séance tenue le 28 août 2014, le conseil d'agglomération de la Ville de Longueuil a adopté le Règlement CA-2014-217 ordonnant un emprunt pour le paiement des honoraires professionnels dans le cadre de la réalisation du centre de recyclage des matières organiques par biométhanisation et compostage.

2. Ce règlement est réputé avoir été approuvé par les personnes habiles à voter sur ce règlement suite à la procédure d'enregistrement de ces personnes tenue du 22 au 26 septembre 2014, et a été approuvé par le ministre des Affaires municipales et de l'Occupation du territoire le 28 octobre 2014.

3. Ce règlement entre en vigueur le jour de sa publication.

4. Une copie de ce règlement peut être consultée sur [longueuil.ca](http://longueuil.ca) et à l'hôtel de ville de Longueuil, 4250, chemin de la Savane, aux heures normales de bureau.

Longueuil, le 5 novembre 2014.  
Carole Leroux, avocate  
Assistante-greffière




## AVIS PUBLIC

## ENTRÉE EN VIGUEUR DU RÈGLEMENT URB-Z2009-036

Avis public est donné de ce qui suit :

Lors de sa séance ordinaire du 20 octobre 2014, le conseil municipal de Saint-Bruno-de-Montarville a adopté le Règlement URB-Z2009-036 modifiant le Règlement de zonage URB-Z2009 afin d'autoriser deux (2) enseignes détachées pour un usage « terrain de golf » dans la zone communautaire PB 873.

Ce règlement a pour objet d'autoriser deux (2) enseignes détachées au lieu d'une, pour un usage « terrain de golf » dans la zone communautaire PB 873.

Ce règlement est entré en vigueur le 27 octobre 2014, date à laquelle l'agglomération de Longueuil a délivré un certificat de conformité à l'égard de celui-ci.

De plus, ce règlement peut être consulté au bureau de l'hôtel de ville situé au 1585, rue Montarville, Saint-Bruno-de-Montarville, du lundi au vendredi, de 8 h 30 à 12 h et de 13 h à 16 h 30.

Donné à Saint-Bruno-de-Montarville, le 12 novembre 2014.

Lucie Tousignant, avocate  
Greffière

## Tournoi de hockey Peeewe Serge Savard président d'honneur

Le journal a appris que le Montarvillois Serge Savard sera le président d'honneur du 34<sup>e</sup> Tournoi provincial de hockey Peeewe de Saint-Bruno-de-Montarville, qui aura lieu du 1<sup>er</sup> au 14 décembre prochain. La mise au jeu officielle, effectuée par le célèbre défenseur du Canadien de Montréal, se tiendra au centre de la glace le vendredi 5 décembre, à 19 h.



Serge Savard (Photo d'archives)

Pendant deux semaines, 48 formations du Québec, dont 6 représentant Saint-Bruno-de-Montarville, seront en action dans les catégories Peeewe A, B, C, BB et CC. Au total, l'aréna Michael-Bilodeau ouvrira ses portes à environ 800 joueurs.

Serge Savard a évolué pendant 15 saisons avec le Canadien de Montréal, remportant au total huit coupes Stanley en tant que joueur. Après un séjour à Winnipeg avec les Jets, il a pris sa retraite et est revenu à Montréal pour devenir le directeur général du Canadien. Il a alors permis à son équipe de regagner la coupe Stanley, en 1986 et en 1993. En 1994, Savard a été fait Officier de l'Ordre du Canada. En 2004, il a été décoré Chevalier

de l'Ordre national du Québec. Le Sénateur a aussi été le propriétaire de l'Hôtel Marriott Château Champlain de Montréal.

Rappelons que le Tricolore a retiré son chandail n° 18 le 18 novembre 2006. (FR)

## AVIS PUBLIC

## AVIS PUBLIC DU RÉSULTAT DE L'ÉLECTION

## SCRUTIN DU 2 NOVEMBRE 2014

Avis public est, par la présente, donné par Claude Sasseville, président d'élection, que les personnes suivantes ont été proclamées élues aux postes ci-après mentionnés :

Poste	Circonscription	Nom de la personne proclamée élue	Équipe reconnue
Présidente		Hélène Roberge	Équipe Hélène Roberge
Commissaire	1. Contrecoeur, Saint-Antoine-sur-Richelieu, Saint-Denis-sur-Richelieu, Saint-Marc-sur-Richelieu, Saint-Charles-sur-Richelieu, Saint-Mathieu-de-Beloeil et une partie de Mont-Saint-Hilaire	Ronald Tremblay	Équipe Hélène Roberge
Commissaire	2. Otterburn Park, Saint-Jean-Baptiste et une partie de Mont-Saint-Hilaire	Jean-François Meilleur	Équipe Hélène Roberge
Commissaire	3. Yarenes	Gaëtan Marcl	Équipe Hélène Roberge
Commissaire	4. Beloeil et McMasterville	Philippe Guénette	Équipe Hélène Roberge
Commissaire	5. Verchères, Saint-Amable, Calixa-Lavallée et une partie de Sainte-Julie	Valérie La Madeleine	Équipe Hélène Roberge
Commissaire	6. Une partie de Sainte-Julie	Amélie Poirier	Équipe Hélène Roberge
Commissaire	7. Saint-Basile-le-Grand et Carignan	Veronique Morel	Équipe Hélène Roberge
Commissaire	8. Saint-Bruno-de-Montarville	Carole Vigneault	Équipe Hélène Roberge
Commissaire	9. Chambly	Christian Huppé	Équipe Hélène Roberge
Commissaire	10. Une partie de Boucherville	Alain Langlois	Équipe Hélène Roberge
Commissaire	11. Une partie de Boucherville	Josée Bissonnette	Équipe Hélène Roberge

Donné à Saint-Bruno-de-Montarville, le 8 novembre 2014.  
Claude Sasseville, président d'élection

1430, rue Montarville, Saint-Bruno-de-Montarville QC J3V 3T5  
450 441-2919 poste 33051



Commission scolaire  
des Patriotes

: [www.csp.qc.ca](http://www.csp.qc.ca)

## AVIS PUBLIC

## PROCHAINE ASSEMBLÉE PUBLIQUE



La prochaine assemblée publique du conseil d'administration du Réseau de transport de Longueuil aura lieu le **mercredi 3 décembre 2014** à compter de 17h au centre administratif du RTL, situé au 1150, boulevard Marie-Victorin, à Longueuil.

Le stationnement est permis sur les lieux du RTL lors des assemblées publiques.

Donné à Longueuil,  
le 19 novembre 2014.

M<sup>me</sup> Carole Cousineau  
Secrétaire corporative

☎ 450-463-0131

🐦 @RTL\_info

🌐 [rtl-longueuil.qc.ca](http://rtl-longueuil.qc.ca)



Commission scolaire  
des Patriotes

AVIS PUBLIC

## ÉTATS FINANCIERS 2013-2014

Le Conseil des commissaires recevra les états financiers de la Commission scolaire des Patriotes lors de la séance du 2 décembre 2014, à 19 h 30, au 1216, rue Lionel-H.-Grisé, Saint-Bruno-de-Montarville. Le directeur général rendra public le 26 novembre 2014 un résumé des états financiers.

Toute personne intéressée à se procurer ce résumé peut en faire la demande au Service des ressources financières de la Commission scolaire au numéro de téléphone suivant : 450 441-2919, poste 3307.

Donné à Saint-Bruno-de-Montarville,  
ce 6 novembre 2014.

Joseph Atalla,  
Directeur général

**Publicité complète en page 26**

La *Maitresse Pizza* sur la Rive-Sud suite à la réalisation d'un sondage populaire !!!

À EMPORTER OU LIVRAISON

**INT-BASILE-LE-GRAND** 450.653.7373  
**SAINT-LAMBERT** 450.672.8000

## L'avenir de la piscine en jeu

LES RÉNOVATIONS COÛTENT TROP CHER POUR LA COMMISSION SCOLAIRE

Facile de s'y rendre, facile de s'y entendre!

**Honda Casavant**  
SAINT-HYACINTHE  
www.hondacasavant.com

300, rue Johnson Est, Saint-Hyacinthe (sortie 130 autoroute 20)

Montréal (514) 856-7887

**PAGE 3**

## Un centre de jour pour les gens atteints de cancer

**PAGE 2**

## Vers une refonte des cours prénataux

**PAGE 4**

**ANGERS TOYOTA**

3395, boul. Laframboise, Saint-Hyacinthe  
450 774-9191 • 877 474-9191  
angerstoyota.com

Même le père Noël achète son traîneau en novembre.  
TOYOTA, C'EST MOINS CHER QUE VOUS PENSEZ.

**Liquidation des 2014** Jusqu'à 7 500 \$\* de remise à l'achat comptant sur certains modèles

**CAMRY LE 2014** 25 635 \$  
En location 60 mois, paiement bimensuel  
0 \$ d'acompte

**MATRIX 2014** Jusqu'à 2 500 \$\* de remise à l'achat comptant

Sur une location de 60 mois, avec le paiement mensuel, EFFECTUEZ 10 VERSEMENTS DE MOINS grâce au paiement aux deux semaines.

JUSQU'AU 30 NOVEMBRE SEULEMENT, CHEZ VOS CONCESSIONNAIRES TOYOTA DU QUÉBEC

**TOYOTA 50**



La Commission scolaire des Patriotes menace de fermer la piscine de la Polybel si la Ville de Belœil ne prolonge pas son entente après juin 2016.  
PHOTO TC MEDIA - ARCHIVES YANNCANNO.COM

## La Commission scolaire menace de fermer la piscine de l'école secondaire Polybel

La piscine de l'école secondaire Polybel pourrait disparaître d'ici 2016 si la Ville de Belœil décide de mettre fin à son entente avec la Commission scolaire des Patriotes (CSP) pour l'utilisation de ce bassin semi-olympique.



**FRÉDÉRIC LACROIX-COUTURE**  
frederic.lacroix-couture@tc.tc

Devant la désuétude de la piscine vieille de 40 ans, la CSP se doit d'investir jusqu'à 500 000 \$ pour effectuer des réparations majeures.

Toutefois, cet investissement est conditionnel au renouvellement de l'entente avec la principale utilisatrice, la Ville de Belœil, qui permet à ses résidents d'accéder à la piscine.

«Pour nous, le besoin scolaire n'est pas suffisant pour justifier un investissement de 500 000 \$. [...] Pour faire ces travaux, on a besoin d'avoir cet engagement», informe la porte-parole de la CSP Lyne Arcand.

Faute d'une entente prolongée avec la Ville, la Commission scolaire fermerait la piscine pour la transformer en plateau sportif. Cet équipement coûte moins cher à aménager et à entretenir.

### «Qu'ils se calment le pompon»

L'entente prend fin en juin 2016 et le conseil municipal de Belœil a jusqu'au 30 novembre pour faire part de sa décision à la CSP, indique Mme Arcand.

Toujours en discussions à la table du conseil, la mairesse de Belœil, Diane Lavoie, ne pouvait s'avancer sur le choix final de la Ville. D'autres options sont à l'étude, mentionne-t-elle.

Mme Lavoie remet par ailleurs en question l'échéance du 30 novembre pour donner une réponse.

«Qu'ils se calment le pompon (la Commission scolaire). Ils viennent de sortir d'une élection. Quand on sera prêt à prendre une décision, on la prendra. Déjà, j'ai d'autres chats à fouetter qu'une piscine à Polybel», affirme-t-elle.

Pour le directeur de l'école secondaire, Michel Marceau, la piscine est d'une grande utilité et il aimerait la conserver. Mais si la Ville devait cesser de l'utiliser, le directeur serait prêt à composer avec un deuxième gymnase. Étant donné le nombre d'élèves, l'école de Belœil se doit d'avoir un plateau supplémentaire, que ce soit une piscine ou un plateau sec.

### Fuite d'eau

Un des problèmes majeurs à la piscine

de l'école secondaire Polybel est la baisse irrégulière du niveau de l'eau. Selon une inspection, la cause probable de cette fuite d'eau proviendrait des tuyaux sous la piscine qui fuient de façon intermittente.

Pour remédier à la situation à court terme, les employés doivent ajouter de l'eau qui est ensuite chauffée. Avec l'arrivée de l'hiver, la CSP prévoit acheter une unité de chauffage pour l'eau.

Malgré ce défaut, la piscine demeure accessible et elle n'a pas été fermée au cours de l'année.

La Ville de Belœil devrait-elle conserver son entente ou construire sa propre piscine municipale?

BEL.REDACTION@TC.TC

## CLINIQUE DENTAIRE MEUNIER AHMARANIAN

Marc Ahmaranian et Geneviève Meunier, dentistes généralistes.



**Pour toute la famille  
jour, soir et 2 samedis  
par mois  
urgences acceptées**

### SERVICES OFFERTS :

- Prévention • Restauration esthétique • Blanchiment • Prothèses fixes et amovibles
- Soins des gencives • Traitement de canal • Chirurgie • Orthodontie

**381, boul. Laurier, Mont-Saint-Hilaire 450.446.4141**



**Yann Canno.com**  
Photographe Professionnel  
514.821.1844  
Info@yanncanno.com

**AVIS PUBLIC**

Ville de Mont-Saint-Hilaire  
Bureau du greffier  
Hôtel de ville de Mont-Saint-Hilaire  
100, rue du Centre-Civique

**DEMANDE DE DÉROGATION MINEURE  
RÈGLEMENTS D'URBANISME  
VILLE DE MONT-SAINT-HILAIRE**

AVIS PUBLIC est par la présente donné que le conseil municipal de la Ville de Mont-Saint-Hilaire statuera sur la demande de dérogation mineure suivante aux règlements d'urbanisme, lors de sa séance ordinaire qui se tiendra le 1er décembre 2014, à la salle du conseil de l'hôtel de ville, au 100 rue du Centre-Civique, à Mont-Saint-Hilaire, à 20 h.

Demande # 2014-14 : présentée par le propriétaire de l'immeuble portant le numéro 227, rue Desnoyers, à Mont-Saint-Hilaire. Celle-ci a pour but de permettre une marge latérale de 3,14 mètres alors que le règlement de zonage numéro 845 prévoit une marge de 5,5 mètres, permettant ainsi une dérogation de 2,36 mètres, afin de rendre conforme l'aménagement d'une pièce habitable dans le garage.

Tout intéressé peut se faire entendre par le conseil municipal relativement à cette demande de dérogation mineure lors de la séance du 1er décembre 2014.

Le présent avis est donné en vertu de l'article 145.6 de la Loi sur l'aménagement et l'urbanisme.

**DONNÉ À MONT-SAINT-HILAIRE**  
Ce 12 novembre 2014

ANNE-MARIE PIÉRARD, avocate  
GREFFIÈRE

**AVIS PUBLIC**

Ville de Mont-Saint-Hilaire  
Bureau du greffier  
Hôtel de ville de Mont-Saint-Hilaire  
100, rue du Centre-Civique

**ENTRÉE EN VIGUEUR  
RÈGLEMENT NUMÉRO 919-14**

AVIS PUBLIC est par la présente donné que, lors d'une séance ordinaire du conseil de la Ville de Mont-Saint-Hilaire, tenue le 3 novembre 2014, le conseil a adopté le règlement suivant:

Règlement numéro 919-14, intitulé: «Règlement modifiant le règlement numéro 919 concernant la circulation et la sécurité publique dans la ville de Mont-Saint-Hilaire».

Ce règlement a reçu les approbations requises par la loi.

AVIS PUBLIC est plus donné que tous les intéressés pourront prendre connaissance de ce règlement au bureau de la greffière à l'adresse ci-dessus indiquée, du lundi au vendredi de 8h30 à 12h et de 13h15 à 16h30 et que ledit règlement entrera en vigueur conformément à la loi.

**DONNÉ À MONT-SAINT-HILAIRE**  
Ce 12 novembre 2014

ANNE-MARIE PIÉRARD, avocate  
GREFFIÈRE

## AVIS PUBLIC DU RÉSULTAT DE L'ÉLECTION SCRUTIN DU 2 NOVEMBRE 2014

Avis public est, par la présente, donné par Claude Sasseville, président d'élection, que les personnes suivantes ont été proclamées élues aux postes ci-après mentionnés :

Poste	Circonscription	Nom de la personne proclamée élue	Équipe reconnue
Présidente		Hélène Roberge	Équipe Hélène Roberge
Commissaire	1. Contrecoeur, Saint-Antoine-sur-Richelieu, Saint-Denis-sur-Richelieu, Saint-Marc-sur-Richelieu, Saint-Charles-sur-Richelieu, Saint-Mathieu-de-Belœil et une partie de Mont-Saint-Hilaire	Ronald Tremblay	Équipe Hélène Roberge
Commissaire	2. Otterburn Park, Saint-Jean-Baptiste et une partie de Mont-Saint-Hilaire	Jean-François Meilleur	Équipe Hélène Roberge
Commissaire	3. Varennes	Gaétan Marclé	Équipe Hélène Roberge
Commissaire	4. Belœil et McMasterville	Philippe Guénette	Équipe Hélène Roberge
Commissaire	5. Verchères, Saint-Amable, Calixa-Lavallée et une partie de Sainte-Julie	Valérie La Madeleine	Équipe Hélène Roberge
Commissaire	6. Une partie de Sainte-Julie	Amélie Poirier	Équipe Hélène Roberge
Commissaire	7. Saint-Basile-le-Grand et Carignan	Veronique Morel	Équipe Hélène Roberge
Commissaire	8. Saint-Bruno-de-Montarville	Carole Vigneault	Équipe Hélène Roberge
Commissaire	9. Chambly	Christian Huppé	Équipe Hélène Roberge
Commissaire	10. Une partie de Boucherville	Alain Langlois	Équipe Hélène Roberge
Commissaire	11. Une partie de Boucherville	Josée Bissonnette	Équipe Hélène Roberge

Donné à Saint-Bruno-de-Montarville, le 8 novembre 2014.  
Claude Sasseville, président d'élection  
1430, rue Montarville, Saint-Bruno-de-Montarville QC J3V 3T5  
450 441-2919 poste 33051

Commission scolaire des Patriotes : www.csp.qc.ca



L'émotion était palpable lors de la cérémonie du retrait du chandail de Philippe Adam. TC MEDIA - YANN CANNO

## Philippe Adam honoré par son équipe de hockey

Les émotions fortes étaient au rendez-vous dimanche à l'aréna André Saint-Laurent de Belœil alors que le club de hockey senior A des Riverains a retiré le chandail numéro 23 à la mémoire de Philippe Adam, ce jeune homme de Mont-Saint-Hilaire décédé à la fin octobre à la suite d'un accident de motomarine.

**DENIS BÉLANGER**  
denis.belanger@tc.tc

Environ 160 personnes ont assisté à cet hommage. La formation musicale The Falling a interprété la pièce *Fix You* de Cold Play lorsque la bannière du chandail a été hissée au plafond. Le groupe était à Ottawa la veille.

«Ça été une superbe cérémonie, rapporte le gérant de l'équipe et bon ami de Philippe Adam, Jordan Giguère. Ses parents ont été touchés et les autres personnes ont bien apprécié. Philippe était un joueur qui avait beaucoup de cœur. Il n'y a pas une partie où il ne se forçait pas. L'estimais important que l'on se souvienne de lui.»

Jordan Giguère était co-gérant de l'équipe avec Philippe Adam avant que celui-ci ne perde la vie. «J'ai eu le goût de lâcher cela. Mais j'ai parlé avec l'ami de Philippe qui était avec lui lors de l'accident. Il m'a dit que Philippe aimait beaucoup son équipe senior et ça m'a donné de l'énergie pour continuer.»

Durant la partie opposant les Riverains

à une formation de Boucherville, des fonds ont aussi été recueillis pour la bourse qui portera le nom du défunt hockeyeur et qui devrait être remise par la Fondation du Collège Saint-Hilaire. «Philippe était entraîneur d'une équipe du Collège. La bourse servira à aider les jeunes qui n'ont pas nécessairement les moyens de jouer au hockey et de réaliser leurs rêves.»

Les coéquipiers de Philippe Adam garderont de très bons souvenirs de lui. «Nous jouions sur la même paire de défenses et nous nous complétons bien. Il avait un style plus offensif, alors que j'étais plus défensif. Philippe était de plus un joueur d'équipe avec un grand cœur», souligne Philippe Deaudelin.

«Je le connaissais depuis le secondaire et c'était le cousin de mon meilleur ami. C'était aussi un bon défenseur très mobile. Sur le plan personnel, c'était un bon vivant», affirme pour sa part Jean-Philippe Vinet.

### Rappel de la tragédie

Le drame s'est déroulé le 28 octobre sur la rivière Saint-François. Philippe Adam et un ami faisaient l'essai d'un «seadoo» lorsque, pour une raison indéterminée, l'embarcation a chaviré et les deux occupants, qui ne portaient pas de veste de sauvetage, en ont été éjectés. Le plus jeune des deux, selon des témoins, a pu regagner la rive à la nage et en marchant dans l'eau. Le corps de Philippe a été repêché le lendemain.