



Commission scolaire
des Patriotes

Service du secrétariat général
et des communications

REVUE DE PRESSE

DU 2 AU 8 NOVEMBRE 2014

CHAMBLY^{CA} EXPRESS

Actualités / Actualités

3 novembre 2014 - 14:23

CSP: Moins de 6 % des électeurs ont voté



Par Sébastien Roy, Journaliste



Photo: Archives

Dans la Commission scolaire des Patriotes (CSP), moins de 6 % des personnes inscrites sur la liste électorale ont exercé leur droit de vote lors des élections scolaires du 2 novembre.

Seulement 11 000 des 196 000 électeurs se sont rendus dans l'isoloir dimanche pour choisir qui allait les représenter lors des séances du Conseil des commissaires. La présidente et les 11 commissaires élus se joindront aux 4 commissaires parents désignés par le Comité de parents pour former le nouveau Conseil.

Ainsi, Hélène Roberge a été élue à la tête de la CSP avec près de 60 % des voix. Notons également que tous les nouveaux commissaires font partie de l'équipe de Mme Roberge. C'est donc Ronald Tremblay (circonscription no 1), Jean-François Meilleur (no 2), Gaétan

Marcil (no 3), Philippe Guénette (no 4), Valérie La Madeleine (no 5), Amélie Poirier (no 6), Véronique Morel (no 7), Carole Vigneault (no 8), Christian Huppé (no 9), Alain Langlois (no 10) et Josée Bissonnette (no 11) qui formeront le Conseil.

Les candidats qui se sont classés deuxième disposent d'une période de 5 jours pour demander un dépouillement judiciaire, en cas de majorité ne dépassant pas 5 %. Si aucune demande de dépouillement judiciaire n'a été faite dans le délai prévu, les candidats ayant remporté l'élection seront proclamés officiellement élus le 7 novembre prochain.

MARDI 4 NOVEMBRE 2014 **Manchettes:**

ACCUEIL (/) HOROSCOPIES (/HOROSCOPIES.HTML)
JEUX (/JEUX.HTML)
POUR NOUS JOINDRE (/POUR-NOUS-
JOINDRE.HTML)

(/)



Rubriques

Ghislain Lebel - Notaire
Votre conseiller
juridique!



1150, Chemin des Patriotes, local 12, Richelieu, 450-447-9792



6°C

Chambly, Qc

Légère pluie

Humidité: 81%

Vent: SE à 3.22 km/h

Portail de ressources éducatives
psychosociales et d'exercices scolaires



www.millemerveilles.com

(/component/banners/click/11.htm

mardi, 04 novembre 2014 00:00

«C'est plate que ça ait coûté 20 millions\$» - Jean-François Roberge à propos des élections scolaires

ST-PIERRE MAILLETTE
AVOCATS
Votre équipe
d'experts juridiques!



1373, rue Breux, Chambly, (450) 447-8816

(/component/banners/click/8.html

Nous suivre

Articles populaires

Possible présence de Hells
Angels à Chambly : la suite
le 29 octobre
(/information/1-



(/media/k2/items/cache/6c7025foc4ef7489860d094e22e5b1e4_XL.jpg)

Le critique en matière d'éducation pour la Coalition avenir Québec (CAQ) et député de Chambly, Jean-François Roberge, s'est indigné, hier, du taux de participation aux élections scolaires de dimanche dernier. Le taux de participation pour l'ensemble du Québec a atteint 4,86 %, un taux encore moins élevé qu'aux dernières élections en 2007, où il atteignait un peu moins de 8 %.

«C'est plate que ça ait coûté 20 millions de dollars aux Québécois de se faire confirmer que cette institution démocratique ne fonctionne plus. Ça fait longtemps qu'on le dit à la CAQ» a-t-il affirmé lors de son passage au bulletin de nouvelle du midi à TVA.

«Ce que l'on veut c'est de transformer les commissions scolaires. On veut que les écoles puissent prendre des décisions», a-t-il ajouté. Comme on sait, Jean-François Roberge avait annoncé, lors du conseil national de son parti qui se tenait à Trois-Rivières le weekend dernier, qu'il n'avait pas l'intention d'aller voter.

On se souviendra que le ministre de l'Éducation, Yves Bolduc, a laissé le sort des commissions scolaires entre les mains des électeurs, il y a quelques semaines. «Si vous croyez que les commissions scolaires sont importantes, on vous demande de l'exprimer en allant voter», avait-il lancé. Il semble que les électeurs de la Commission scolaire des Patriotes, avec un maigre 5,58% de taux de participation, lui aient indiqué son importance.

Publié dans la rubriqueActualités politiques (/politique/content/27-actualites-politiques/)

manchettes-locales/possible-presence-de-hells-angels-a-chambly-la-suite-le-29-octobre.html)

Chambly : 3 cocktails Molotov lancés dans une maison (/information/1-manchettes-locales/chambly-3-cocktails-molotov-lances-dans-une-maison.html)

5e édition de la Bourse d'accompagnement à la relève agricole (/economie/15-economie/5e-edition-de-la-bourse-d-accompagnement-a-la-releve-agricole.html)

Élections à la CSP : André Besner s'en prend à Hélène Roberge (/politique/27-actualites-politiques/elections-a-la-csp-andre-besner-s-en-prend-a-helene-roberge.html)

Travaux d'infrastructures : 13 millions de dollars à Chambly (/information/1-manchettes-locales/travaux-d-infrastructures-13-millions-de-dollars-a-chambly.html)

Vous travaillez à Montréal en voiture? Q pont utilisez-vous?
Pont Jacques-Cartier

Votes: (0%)

Première édition du salon explo-carrières de la commission scolaire des patriotes

[FM 103,3](#)

La Commission scolaire des Patriotes (CSP) invite les parents et élèves du secondaire de l'ensemble de son territoire à participer au Salon Explo-carrières, qui aura lieu le mardi 25 novembre 2014 de 18 h à 21 h 30 à l'école secondaire De Mortagne, à Boucherville.

Cet événement d'envergure, qui en est à sa première édition, s'adresse plus précisément aux élèves de 3e à 5e secondaire fréquentant une école de la CSP.

Mis sur pied par une équipe de conseillères d'orientation de la CSP, il a pour but de faire découvrir aux jeunes différents établissements d'ordre collégial, universitaire, de la formation professionnelle ainsi que plusieurs organismes publics et communautaires.

À l'image d'un Salon de l'éducation, le Salon Explo-carrières sera l'occasion pour eux de rencontrer les représentants des divers établissements, de recueillir de l'information et d'explorer les différents choix de carrière qui s'offrent à eux.

La visite des nombreux kiosques qui seront sur place leur permettra d'obtenir des réponses à plusieurs de leurs questions.

La liste des 60 exposants qui seront présents lors de cette soirée est disponible sur le site Web de la CSP : www.csp.qc.ca/explocarrieres.

Peu d'intérêt de la population aux élections scolaires

[FM 103,3](#)

Peu d'électeurs se sont déplacés pour exercer leur droit de vote lors des élections scolaires qui se tenaient le 2 novembre.

À la Commission scolaire Marie-Victorin, à peine 4,1% des électeurs se sont déplacés.

Candidate à la présidence, Carole Lavallée a été élue avec une majorité de seulement 14 votes sur son adversaire, Jean-Pierre Picard.

À la Commission scolaire, des Patriotes, la présidente sortante, Hélène Roberge, a été réélue avec 59% des voix.

Le taux de participation est de 5,58% de ce côté.

La présidente sortante de la Commission scolaire-des-Grandes-Seigneuries, Marie-Louise Kerneis a aussi été réélue.

Le taux de participation à l'élection a également été de 4%.

Alors que 7,9% des électeurs québécois avaient voté en 2007, ils n'étaient plus que 4,85% dimanche.



ACTUALITÉS

Enquête pour actes indécents à Saint-Amable

Diane Lapointe

Publié le: Mercredi 5 novembre 2014 11:40:35 HNE

Mise à jour: Mercredi 5 novembre 2014 12:57:28 HNE



Les policiers de la Régie intermunicipale de police Richelieu-Saint-Laurent ont ouvert une enquête à la suite de deux plaintes déposées pour des actes indécents commis dans le secteur de l'école Le Sablier, à Saint-Amable.

«Deux jeunes filles auraient été témoins d'une conduite inadéquate de la part d'un homme, et ont porté plainte hier à la police», a confirmé l'agent Pierre Tremblay.

Les événements se seraient produits à deux reprises, au milieu et en fin d'après-midi, le 4 novembre.

«Nos enquêteurs sont présentement à vérifier les informations reçues, mais pour l'heure, nous sommes très prudents. Au cours d'une année, on peut ouvrir plusieurs enquêtes pour ce genre d'histoire, et souvent, les informations s'avèrent non fondées et résultent d'une mauvaise interprétation.»

Plus de détails à venir.

Commentaires des lecteurs »

Si vous possédez déjà un compte sur ce journal, connectez-vous pour ajouter vos commentaires.

En ajoutant un commentaire sur le site, vous acceptez nos termes et conditions et nos nétiquettes.

Moins de paperasses pour les entreprises, plaide le ministre Girard

De passage devant la Chambre de commerce et d'industrie de la Vallée-du-Richelieu (CCIVR) la semaine dernière, le ministre délégué aux Petites et Moyennes Entreprises, à l'Allègement réglementaire et au Développement économique régional, Jean-Denis Girard, s'est engagé à simplifier la vie des entrepreneurs devant l'appareil gouvernemental.

FRÉDÉRIC LACROIX-COUTURE
frederic.lacroix-couture@tc.tc

«Tout le temps perdu avec la paperasse administrative, c'est du temps perdu pour faire avancer l'entreprise, c'est du temps perdu en productivité, c'est du temps perdu en innovation», a soutenu le ministre libéral et député de Trois-Rivières.

Pour aider les entrepreneurs dans leurs démarches auprès de l'administration publique, M. Girard travaille à regrouper des services gouvernementaux sous un même toit avec la création d'un guichet unique, Entreprises Québec.

Un comité permanent, composé d'associations de gens d'affaires et de membres du gouvernement, a aussi été mis sur pied pour conseiller le gouvernement sur les mesures à prendre pour l'allègement réglementaire.

Le gouvernement Couillard reprend aussi quelques-unes des 63 recommandations du rapport sur la simplification réglementaire et administrative, présidé par l'ex-ministre des Finances Michel Audet et déposé en 2011. «C'est vrai-

ment notre piste de départ, avec le rapport Audet pour lequel nous nous étions engagés [sous l'ancien gouvernement libéral] à réduire le fardeau administratif des entreprises de 20 % d'ici la fin 2015», a exposé Jean-Denis Girard, qui a lui-même déjà été à la tête d'une chambre de commerce au Centre-du-Québec.

Il a martelé durant sa présentation que le gouvernement n'est pas là pour créer des emplois ou des entreprises, mais qu'il peut appuyer le développement des PME avec différentes mesures.

Pénurie de main-d'œuvre

Son discours de mardi dernier devant la CCIVR s'inscrivait dans le cadre de sa tournée des régions du Québec intitulée «Saisir notre force économique». Le ministre Girard rencontrera les milieux d'affaires de chacune des régions afin de comprendre leurs problématiques vécues sur le terrain. Cette tournée aidera notamment à mettre sur pied Entreprises Québec selon les besoins des entreprises.

Le député trifluvien a souligné à plusieurs reprises le dynamisme économique et entrepreneurial de la Montérégie. Cependant, il a noté que la Rive-Sud faisait face à un «beau problème»: une pénurie de main-d'œuvre.

Jean-Denis Girard a dit travailler avec les ministres de l'Éducation et de l'Emploi afin que les programmes de formation soient en lien avec les besoins des entreprises. Il prend l'exemple du secteur professionnel où différents corps de métiers manquent de personnel.



Le ministre libéral délégué aux Petites et Moyennes entreprises, Jean-Denis Girard, devant la Chambre de commerce et d'industrie de la Vallée-du-Richelieu.

PHOTO TC MEDIA - YANNCANNO.COM

LES JEUNES ET L'EMPLOI

Premier Salon Expo-carrières de la Commission scolaire des Patriotes

La Commission scolaire des Patriotes (CSP) invite les parents et élèves du secondaire de l'ensemble de son territoire à participer au Salon Expo-carrières, qui aura lieu le mardi 25 novembre, de 18h à 21h30, à l'école secondaire de Montagne, 955, boulevard de Montarville à Boucherville.

Cet événement d'envergure, qui en est à sa première année, s'adresse plus précisément aux élèves de 3^e à 5^e secondaires fréquentant une école de la CSP. Mis sur pied par une équipe de conseillères d'orientation de la CSP, il a pour but de faire découvrir aux jeunes différents établissements d'ordre collé-

gial, universitaire, de la formation professionnelle ainsi que plusieurs organismes publics et communautaires. À l'image d'un Salon de l'éducation, le Salon Expo-carrières sera l'occasion pour eux de rencontrer les représentants des divers établissements, de recueillir de l'information et d'explorer

les différents choix de carrière qui s'offrent à eux. La visite des nombreux kiosques qui seront sur place leur permettra d'obtenir des réponses à plusieurs de leurs questions.

La liste des 60 exposants qui seront présents lors de cette soirée est disponible au www.csp.qc.ca/explocarrieres.



SEMAINE MONDIALE DE L'ENTREPRENEURIAT
CANADA

17 Avez-vous l'ADN d'un entrepreneur de choix?

18 Développer sa fibre entrepreneuriale

19 Salon de l'emploi mobile dans Rouville

20 Soirée Cuvée entrepreneuriale

21 Démarche d'amélioration continue

17 AU 23 NOVEMBRE 2014

CALENDRIER D'ACTIVITÉS
CONFÉRENCE, ATELIER, VISITES, ETC.

INSCRIPTION OBLIGATOIRE



CLD
AU COEUR DE LA MONTÉRÉGIE

CENTRE LOCAL DE DÉVELOPPEMENT
AU COEUR DE LA MONTÉRÉGIE

500, RUE DES JARDINS, BUREAU 300
MARIVILLE (QUÉBEC) J3M 1E1

450 460-0202
1 866 335-5731

@ info@coeurmonteregie.qc.ca
cld-coeurmonteregie.qc.ca



Seray

HYUNDAI

Depuis 30 ans à votre service

- Véhicules neufs
- Véhicules usagés
- Service

730, De Périgny, Chambly

450 658-4482

www.serayauto.com

>TC066099



©DEPOSITPHOTOS/LACROIX

GESTION DES COÛTS
PAR ÉLÈVE

La CSP se hisse au premier rang

Selon les plus récentes données du ministère de l'Éducation, du Loisir et du Sport (MELS), la Commission scolaire des Patriotes (CSP) présente la meilleure performance au Québec pour le coût de ses dépenses administratives par élève. En effet, avec sa structure actuelle, la CSP a réussi à baisser, une fois de plus, ses frais de gestion centraux, et ce, tout en continuant à accueillir un plus grand nombre d'élèves chaque année.

Ainsi, les indicateurs de gestion de MELS pour l'année 2012-2013 indiquent que la CSP a dépensé 350\$ par élève pour ses activités administratives centrales alors que la moyenne pour l'ensemble des 69 commissions scolaires se situe à 482\$ par élève. Ce rendement financier est le résultat d'un ensemble de décisions visant à maximiser les ressources financières de l'organisation. Par exemple, les dépenses liées à la publicité, la formation et les déplacements ont été réduites de 56%.

De plus, le mode de gestion de la CSP est unique et novateur parce qu'il est très décentralisé vers ses écoles et ses centres de formation. Ainsi, en affectant seulement 3,8% de son budget aux dépenses administratives centrales, la commission scolaire favorise l'autonomie de ses directions d'établissement. Par conséquent, c'est plus de 96% du budget de la CSP qui est affecté directement au fonctionnement des écoles et des centres de formation, principalement en salaire, en matériel, en entretien des bâtiments et en équipement, ainsi qu'aux services connexes tels que le transport et les services de garde.

Pour l'année scolaire 2014-2015, la Commission scolaire des Patriotes accueille plus de 31 500 élèves répartis dans 66 écoles et centres de formation.

PORTES OUVERTES OPEN HOUSE

Le DIMANCHE 9 novembre 2014
13 h à 16 h

SUNDAY, November 9, 2014
1 p.m. to 4 p.m.

Champlain

COLLEGES SAINT-LAMBERT
900 RIVERSIDE DRIVE, SAINT-LAMBERT, QUÉBEC J4P 3P2
TEL: 450-672-7360 FAX: 450-672-9299 • champlainonline.com

SOIRÉE D'INFORMATION INFORMATION EVENING

Le JEUD 15 février 2015 à 19 h
THURSDAY, February 5, 2015 at 7 p.m.

Tous les
événements
de la région,
tous les jours

journalde
chambly.com



ACTUALITÉS ÉDUCATION

Élections scolaires dans la CSP

L'équipe d'Hélène Roberge rafle tous les sièges



Par Alex Bernard

Publié le: Lundi 3 novembre 2014 16:45:34 HNE

Mise à jour: Mardi 4 novembre 2014 16:53:54 HNE



Hélène Roberge, présidente sortante de la commission scolaire des Patriotes

Photo TC Media - Archives

COMMISSION SCOLAIRE DES PATRIOTES - **Hélène Roberge, présidente sortante de la commission scolaire des Patriotes a été réélue, ainsi que tous les membres de son équipe.**

Mme Roberge a obtenu 59 % des votes alors que ses adversaires Dennis Missud de l'équipe PAGE et André Besner, candidat indépendant, ont chacun reçu un peu plus de 20% des votes.

«Les gens ont reconnu que nous sommes une commission scolaire performante et qu'il me donne leur confiance pour que nous poursuivions dans la même direction», affirme la présidente.

Mme Roberge s'est dite satisfaite du résultat et de sa campagne électorale, même si elle déplore que le ton employé par ses adversaires ait parfois été personnel.

«Je veux remercier les électeurs de s'être déplacés et de nous avoir élu avec une majorité importante. Il faut également féliciter tous les candidats parce que ça prenait du courage pour se présenter dans le contexte actuel.»

Avec les déclarations récentes du ministre de l'Éducation, Yves Bolduc et du premier ministre Philippe Couillard, Mme Roberge reconnaît que les commissions scolaires vont changer de façon importante. «Je vais offrir toute ma collaboration pour participer à ces changements, mais en plaçant toujours l'intérêt des élèves au cœur de ces décisions. Quand on regarde seulement des chiffres, on ne pense pas toujours aux élèves. Il faut se demander si revoir les structures va vraiment contribuer à la réussite des élèves?», s'interroge-t-elle.

Selon Mme Roberge, la démonstration n'a pas encore été faite qu'une révision des structures entraînerait nécessairement des économies.

Véronique Morel a remporté son siège de commissaire pour la circonscription de Saint-Basile-Carignan avec une confortable avance. La candidate a reçu 40 % des voix dans une lutte à 5.

Dans Chambly, Christian Huppé a défait le commissaire sortant Richard Bourgouin de l'équipe PAGE. Un écart de 92 votes a séparé les deux candidats.

Au total, 10 945 électeurs se sont présentés aux urnes, ce qui correspond à un taux de participation de 5,58%.

Commentaires des lecteurs »

Si vous possédez déjà un compte sur ce journal, connectez-vous pour ajouter vos commentaires.

En ajoutant un commentaire sur le site, vous acceptez nos termes et conditions et nos nétiquettes.

ZONE VIP ACCÈS ILLIMITÉ POUR LES MEMBRES

À PARTIR DE 2,95 \$ / MOIS
*Certaines conditions s'appliquent

SE CONNECTER

ACTUALITÉ | SOCIÉTÉ

AMIANTE

Une école en démolition inquiète des résidents

JOSÉE HAMELIN

PUBLIÉ LE: LUNDI 03 NOVEMBRE 2014, 18H12 | MISE À JOUR: LUNDI 03 NOVEMBRE 2014, 18H35



PHOTO LE JOURNAL DE MONTRÉAL, JOSÉE HAMELIN

Les toiles visant à empêcher l'amiante de se retrouver dans l'air du quartier se sont brisées pendant la fin de semaine.

La présence d'amiante dans les débris de l'école primaire La Farandole de McMasterville, qui a été incendiée le 11 juillet, inquiète des résidents du secteur.

«D'immenses toiles ont été installées autour du chantier pour nous protéger de l'amiante, mais avec les vents de la fin de semaine, elles se sont brisées et c'était très dangereux», affirme une résidente qui vit à deux pas du site.

«Avec les toiles, le chantier semblait en quarantaine, mais là, est-ce qu'on est vraiment protégé des particules dans l'air?» s'interroge un autre voisin.

Précautions

L'entreprise B. Fréreau, qui est responsable de la démolition, assure que toutes les précautions ont été prises. Le dernier conteneur renfermant de l'amiante devait quitter le site hier, selon des travailleurs interrogés sur place.

«Même si les toiles peuvent paraître impressionnantes, c'est juste une deuxième précaution, signale le chargé de projet, Yves Lachance.

La principale précaution pour ne pas que l'amiante soit transporté chez les résidents voisins consiste à arroser les débris pour s'assurer que les particules restent au sol.

«Avec l'amiante, ajoute-t-il, c'est la poussière qui est dangereuse, il ne faut pas la respirer», a dit M. Lachance.

Aucun danger

La relationniste de la Commission scolaire des Patriotes, Lyne Arcand, mentionne que la plupart des écoles construites avant 1999 renferment de l'amiante. On la retrouve surtout comme isolant autour des tuyaux ou dans les murs.

Elle affirme cependant qu'il n'y a aucun danger pour les élèves puisque celle-ci est à l'intérieur des murs. Pour être dangereuse, elle doit se retrouver dans l'air, comme lorsqu'on la retire des murs.

Si elle est respirée en grande quantité, elle est associée à plusieurs types de cancers et à l'amiantose, une maladie des poumons.

«Tant que l'école était debout, il n'y avait pas de problème. C'est pour les travailleurs chargés de la démolition que c'était le plus dangereux», a indiqué Mme Arcand.

À la CSST, la porte-parole Nicole Roy mentionne que la méthode utilisée par l'entrepreneur est celle recommandée dans la procédure des travaux à risques élevés à l'extérieur.

«Dans ces circonstances, on suggère d'arroser les débris afin que les particules demeurent au sol et non dans l'air.»

La CSST fait un suivi régulier des travaux de démolition de l'école La Farandole.



ACTUALITÉS ÉDUCATION

Élections scolaires – CS des Patriotes

Parcours parfait pour l'Équipe Hélène Roberge

Karine Guillet
Lundi 3 novembre 2014 11:28:45 HNE



Hélène Roberge a été reconduite au poste de présidente de la Commission scolaire des Patriotes.

TC Media- Yanncano.com

La présidente sortante de la Commission scolaire des Patriotes (CSP), Hélène Roberge, a été reconduite au pouvoir par les électeurs, dimanche. Les 11 candidats de son équipe aux postes de commissaires ont aussi été élus. Le taux de participation a été anémique, à 5,55%.

Présidente de la CSP depuis quatre ans, Hélène Roberge faisait face aux opposants Denis Missud (Équipe Page) et André Besner. Elle a obtenu près de 60% des voix (6267 votes), gagnant son siège avec une écrasante majorité de plus de 4000 voix. André Besner et Denis Missud ont pour leur part récolté respectivement 2180 et 2147 votes.

Sur sa page *Facebook*, Mme Roberge a tenu à remercier les électeurs de leur confiance et à féliciter tous les candidats qui se sont présentés.

«Les défis ne manqueront pas et c'est avec beaucoup de détermination et d'engagement que nous y ferons face en mettant les élèves au cœur de nos décisions», a-t-elle déclaré.

Le nouveau conseil des commissaires sera constitué de Ronald Tremblay, Jean-François Meilleur, Gaétan Marcil, Philippe Guénette, Valérie La Madeleine, Valérie Poirier, Veronique Morel, Carole Vigneault, Christian Huppé, Alain Langlois et Josée Bissonnette.

Taux de participation

Le taux de participation aux élections scolaires à la CSP a atteint 5,55%.

Au Québec, le taux de participation a dégringolé à 4,86 %, un recul de 42% comparé aux élections de 2007, où à peine 8% des électeurs avaient exercé leur droit de vote.

En réaction au mince taux de participation, le premier ministre Philippe Couillard a d'ailleurs annoncé que les commissions scolaires perdraient de leurs pouvoirs, au profit des écoles.

La présidente de la CSP associait pour sa part le peu d'engagements des électeurs à la publicité négative véhiculée autour des élections scolaires. Rappelons que le ministre de l'Éducation, Yves Bolduc, avait laissé entendre durant la campagne que l'avenir des commissions scolaires était lié au taux de participation. Le chef de la Coalition Avenir Québec, François Legault, qui prône l'abolition des commissions scolaires, avait pour sa part déclaré qu'il n'irait pas voter.

«Le taux de participation est malheureusement encore très faible et c'est certain que les messages entendus pendant cette campagne n'y sont pas étrangers. Des changements sont à prévoir et nous y participerons en veillant à protéger la qualité des services pour nos élèves», a lancé Mme Roberge sur sa page *Facebook*.

Commentaires des lecteurs »

Si vous possédez déjà un compte sur ce journal, connectez-vous pour ajouter vos commentaires.

En ajoutant un commentaire sur le site, vous acceptez nos termes et conditions et nos nétiquettes.



Partagez vos
coups de cœur!



weblocal.ca
Trouvez. Évaluez. Partagez.

ACTUALITÉS POLITIQUE

Défait à la présidence de la CS des Patriotes

Un résultat «non démocratique» selon André Besner

Par Frédéric Khalkhal
Lundi 3 novembre 2014 14:42:41 HNE



André Besner, candidat indépendant à la présidence de la Commission scolaire des Patriotes, et conseiller municipal dans le district 8 à Saint-Bruno-de-Montarville, a terminé deuxième aux élections scolaires, dimanche.

«Le taux de participation oscille autour de 5%. C'est marginal, voire non démocratique, à tout le moins non-représentatif. Avec de tels résultats, tous les candidats ont perdu, même les élus. J'ai passé des dizaines heures à rencontrer des citoyens; plus de 15% ont eu le courage de me dire ouvertement qu'ils n'iraient pas voter car ils voulaient ainsi exprimer leur désir d'abolir les commissions scolaires», a indiqué dans un communiqué M. Besner, au lendemain de sa défaite.

Il estime désormais qu'«une sérieuse réforme doit être amorcée au niveau des commissions scolaires.»

Commentaires des lecteurs »

Si vous possédez déjà un compte sur ce journal, connectez-vous pour ajouter vos commentaires.

En ajoutant un commentaire sur le site, vous acceptez nos termes et conditions et nos nétiquettes.

Projet de 34 M\$



Boucherville
La Ville dévoile les plans du complexe aquatique



pages 2-3 et 9



 Commission scolaire des Patriotes

L'Équipe Hélène Roberge de 12 candidats élue au complet!
page 8



La Bouchervilloise Hélène Roberge élue présidente entourée de son équipe.

C'EST MAINTENANT QUE ÇA SE PASSE!

L'EXPÉRIENCE D'UNE MEILLEURE VISION
iris.ca
IRIS

CONSULTEZ NOTRE PUBLICITÉ À L'INTÉRIEUR DE CETTE ÉDITION. PAGE 7

4407

Suivez nous sur Facebook! 



CLINIQUE DE SANTÉ DENTAIRE ET D'IMPLANTOLOGIE ALAIN CYR

450-906-4606 | www.cliniquealaincyr.com

100 Boul de Mortagne, Boucherville (édifice Rachele-Béry)

VENEZ VIVRE L'EXPÉRIENCE DENTAIRE

Visitez notre site internet pour voir les **PROMOTIONS EN COURS**

SERVICES DE :

Dentisterie familiale et esthétique
Implantologie
Cerc

Orthodontie
Invisalign
Extraction dents de sagesse



Un concert unique!

Le dimanche 9 novembre, à 14 h, à l'église Sainte-Famille de Boucherville, soyez les premiers à entendre la création d'une cantate de Noël composée par Denis Alain Dion, l'organiste titulaire, et interprétée par le chœur Ad Hoc.

Information et billets :
www.maisoncani.com
450 448-3966

Élections à la Commission scolaire des Patriotes

L'Équipe Hélène Roberge rafle toutes les circonscriptions

Daniel Hart

Tel un raz-de-marée, tous les candidats de l'Équipe Hélène Roberge ont remporté les élections scolaires avec une confortable majorité dimanche dernier à la Commission scolaire des Patriotes. Candidate à la présidence, Mme Roberge a conservé le siège qu'elle occupe depuis 2010 avec 59 % des voix exprimées devant ses rivaux, André Besner et Denis Missud. Le taux de participation des électeurs s'est élevé à 5,59 %. Il avait oscillé autour de 4,5 % en 2007.

Au lendemain des résultats, Mme Roberge s'est dite très heureuse d'avoir été réélue. Elle a tenu à remercier les électeurs pour la confiance qui lui a été accordée et a félicité les autres candidats qui ont participé à la

course électorale. Elle a par ailleurs exprimé sa déception devant le faible taux de participation aux élections scolaires. « Les territoires des circonscriptions sont vastes; ce n'est pas facile pour les candidats de joindre tous les électeurs et les moyens financiers pour se faire connaître sont limités », reconnaît-elle.

La moitié des membres de son équipe sont des gens d'expérience à la table des commissaires tandis que l'autre partie se compose de jeunes parents qui ont choisi de s'investir dans ce champ d'expertise. « Ce sera une continuité dans un renouveau », mentionne la présidente.

Du côté de Boucherville, les citoyens seront respectivement représentés par les commissaires Alain Langlois dans la circonscription 10 et Josée Bissonnette dans la circonscription 11.



Hélène Roberge



Alain Langlois



Josée Bissonnette

Boucherville Babillard

boucherville.ca

Pour joindre la Ville de Boucherville		
Renseignements généraux	450 449-8100	Direction de l'urbanisme et de l'environnement
Conseil municipal	450 449-8105	Info-environnement
Direction générale	450 449-8125	Service - Environnement
Direction des finances	450 449-8110	Service - Réglementation, patrimoine et relations avec les citoyens.
Info-taxes	450 449-8115	Service - Construction, inspection et relations avec les entreprises.
Direction des ressources humaines	450 449-8615	Services à la participation citoyenne, aux communications et aux relations publiques.
Direction des travaux publics et des approvisionnement	450 449-8630	
Direction du génie	450 449-8610	
Direction du profil	450 449-8665	
Direction du loisir, de la culture et de la vie communautaire	450 449-8640	
Bibliothèque	450 449-8690	
Centre Mgr-Poisant	450 449-8651	
Centre sportif Pierre-Laporte	450 449-8640	
Info-fauna	450 449-8640	

POUR JOINDRE CERTAINS SERVICES D'AGGLOMÉRATION	
Centre sportif Pierre-Laporte	Tous les jours de 10 h à 20 h
Bibliothèque	Lundi au mercredi : 10 h à 21 h
	Jeudi et vendredi : 12 h à 21 h
	Samedi : 10 h à 17 h
	Dimanche : 10 h à 17 h

COLLECTES MATIÈRES RÉSIDUELLES	
LAUNDI	Collecte des ordures ménagères 8 h et 18 h
JEUDI	Collecte des matières recyclables 8 h et 18 h
JEUDI	Collecte des résidus verts du 24 avril au 27 novembre

DÉCHETS SECS ET GROS REBUTS	
Écocentre Marie-Victorin 1140, boulevard Marie-Victorin, Longueuil Téléphone : 450 463-7000	Un volume maximal de 2,5 m ³ par voyage est accepté (4' x 8' x 2' de haut environ). Preuve de résidence et numéro d'immatriculation du véhicule exigés. Non valable pour les entreprises et commerces. Certains véhicules commerciaux peuvent être refusés.

PROCHAINE SÉANCE PUBLIQUE DU CONSEIL MUNICIPAL	
Lundi 17 novembre, 19 h 30 Salle Pierre-Viger de l'hôtel de ville situé au 500, rue de la Rivière-aux-Pins.	Veuillez noter que les séances publiques auront lieu dorénavant le 3 ^e lundi de chaque mois, sauf exception.

CALENDRIER CULTUREL, EXPOSITIONS	
Galerie Vincent d'Indy — Centre multifonctionnel 29 octobre au 23 novembre Marie-Aline Lemay Estampe sur bois gravé	Galerie 500 — hôtel de ville Lundi au vendredi : 8 h 30 à 12 h et 13 h 15 à 16 h 30 23 vitrines accueillent les œuvres d'artistes en arts visuels et métiers d'art. Renseignements : 450 449-8100

ACTIVITÉS COMMUNAUTAIRES, CULTURELLES ET SPORTIVES	
7, 8 et 9 novembre 32 ^e salon des métiers d'arts de Boucherville Salon où une cinquantaine d'artisans, dont 19 nouveaux, exposent leurs œuvres les plus récentes dans des disciplines variées telles que le verre, la sculpture, le bois, la poterie, les bijoux, le textile et plusieurs autres. Entrée libre Endroit : Centre multifonctionnel Francine-Gadbois Renseignements : 450 449-9291	15 novembre, 15 h Concert de chant choral Chœur Amabilis souligne ses 30 ans d'existence en invitant ses anciens choristes à présenter ses plus beaux succès. Endroit : Église Sainte-Famille Billetterie et renseignements : 450 449-7048

BIBLIOTHÈQUE MONTARVILLE-BOUCHER-DE LA BRUÈRE	
5 novembre, 19 h 30 La maternité, un boum magistral! Conférence par l'auteure bouchervilloise Josée Boumivail. Billets : 4 \$, disponibles au comptoir du prêt	14 novembre 12 h à 21 h 15 16 novembre 10 h à 17 h Vente de livres usagés Apportez vos sacs! Paiement : argent comptant ou carte de débit.

la Relève

Journal hebdomadaire indépendant membre de **hebdo Québec**

Éditeur/Dirigeur : Charles Desmarteau

www.lareleve.qc.ca
450 641-4844
528, rue Saint-Charles, Boucherville

RÉSEAU SELECT

Maison de représentations nationale

publi SOC

Montréal

Avis de publication d'un règlement

- Lors de sa séance tenue le 23 octobre 2014, le conseil d'agglomération de la Ville de Longueuil a adopté le Règlement CA-2014-207 modifiant le Règlement CA-2009-108 établissant la tarification applicable pour certains services de sécurité publique lequel a pour objet, entre autres, d'établir une nouvelle charte tarifaire dans les cas de déclenchements inutiles de système d'alarmes.
- Ce règlement entre en vigueur le jour de sa publication, à l'exception des articles 3 à 7 qui entrent en vigueur le 1^{er} janvier 2015.
- Une copie de ce règlement peut être consultée sur longueuil.ca et à l'hôtel de ville de Longueuil, 4250, chemin de la Savane, aux heures normales de bureau.

Longueuil, le 29 octobre 2014.
Carole Leroux, avocate
Assistante-greffière de la Ville

ADOPTION DE LA PARTIE DU BUDGET 2015 ET DE LA PARTIE DU PROGRAMME TRIENNAL D'IMMOBILISATIONS 2015, 2016 ET 2017 DE LA VILLE DE LONGUEUIL VISANT SES COMPÉTENCES D'AGGLOMÉRATION

- Une séance extraordinaire du conseil d'agglomération de la Ville de Longueuil aura lieu le 20 novembre 2014 à 15 h 30 à la salle du conseil de l'hôtel de ville situé au 4250, chemin de la Savane, Longueuil, afin d'adopter la partie du budget 2015 et la partie du programme triennal d'immobilisations 2015, 2016 et 2017 de la Ville de Longueuil visant ses compétences d'agglomération.
- Les délibérations du conseil et la période de questions du public lors de cette séance porteront exclusivement sur cette partie du budget ou celle du programme triennal d'immobilisations.

Longueuil, le 28 octobre 2014.
Carole Leroux, avocate,
Assistante-greffière de la Ville

Curves

Boucherville

Centre de conditionnement physique pour femmes

Nouveautés :

- Massothérapie sur chaise 1\$/minute
- Nutritionniste conférences/consultations
- Tapis roulant/spinning
- T-zone appareils à vibrations
- Entraînement privé
- Entraînement virtuel sur écran plasma
- Cours stretching/fesses/abdo/techno-boxe/zumba/baladi
- Piloxing, aérobic
- Nouvelle partenaire Jillian Michaels

*Offre d'une durée limitée, quelques conditions s'appliquent.

« Un seul endroit à Boucherville peut vous donner la force de plus de 4 millions de femmes! »

#1 mondial de la mise en forme au féminin, entraînement complet en 30 minutes!

129\$ seulement pour 3 mois

R-690, rue de Montbrun Boucherville (Qc) J4B 8H2
450.655.3274

www.curvesboucherville.com

Marcel Fiset Transport inc.

est à la recherche d'un
CHAUFFEUR

classe 1
Poste à temps plein, de jour,
pour livraison à Montréal
et les environs.
Point de départ à Boucherville.
Bons avantages sociaux.
Disponible maintenant.

Envoyez votre c.v. :

Par courriel à
mft@bellnet.ca
ou par télécopieur au
450 753-5314
Téléphone: 1-888-753-9516

Les neuf écoles primaires de Boucherville accueillent Un artiste, une école

Lancé en 2011, le projet Un artiste, une école consiste à faire rayonner les artistes bouchervillois à même leur milieu de vie. Possédant neuf écoles primaires sur son territoire, la Ville de Boucherville jumelle chacune d'entre elles à un

artiste local. L'espace d'une journée, le créateur présente son médium aux élèves et les invite à créer en sa compagnie.

Initialement tenue lors des Journées de la culture, l'initiative a changé de calendrier en 2014, se tenant désormais en octobre, afin de permettre aux écoles et aux artistes une rentrée scolaire moins chargée.

L'édition 2014 tirant à sa fin, plusieurs parents auront entendu leurs enfants parler de leur rencontre privilégiée avec Josée Bissonnette, Gaétane Breton, Francine Deshaies, Ray Lengelé, Catherine Letendre, Roger Renaud, Léonel Jules ainsi que le Couvige des dentellières et brodeuses de Boucherville. Pour apprendre à mieux connaître ces artistes bouchervillois, on vous invite à consulter le répertoire culturel au boucherville.ca/repertoireculturel.

Au terme de cette quatrième édition, ce sont 878 élèves qui auront rencontré un artiste de leur communauté!

La Ville de Boucherville tient à remercier les artistes bouchervillois et les écoles primaires pour leur grande participation à cette activité.



Sainte-Julie

est à la recherche de
CONSEILLER(ÈRE)S

Temps plein et partiel

Vous présenter
avec votre c.v. au
633, Armand-Frappier
Ste-Julie



VARENNES TAXI RECHERCHE
CHAUFFEUR (EUSE)
DE TAXI
Jour/nuît
À Varennes
Appelez 514 651-5862



Déjà le mois de novembre

« Bricolard en novembre,
l'hiver sera tendre »

Par ses journées sombres, ce mois est à mon avis plus difficile, c'est pourquoi il est important de se choisir des activités intéressantes. C'est donc avec plaisir que nous vous invitons à venir nous rendre une petite visite à notre club de bridge! Vous ne le regretterez pas!

L'endroit idéal : L'Association des Joueurs de Bridge de Boucherville (AJBB), paroisse Saint-Sébastien, rue Pierre-Viger, angle De Varennes.

Horaires : les lundis et les jeudis à 19 h et les mardis à 13 h.

Activité : Trois heures de jeu sérieux, surtout amical et léger goûté durant la soirée.

Coût : 3,50 \$ pour les membres. Carte d'accès de la Ville de Boucherville obligatoire.

Au cours de l'année : Plusieurs activités récréatives sont offertes gracieusement.

Nous avons un service d'appariement qui vous étonnera!

Nos responsables : *Sylvie et Gilberte*, au 514 247-2613.

La demande doit se faire, de préférence, un jour à l'avance afin de faciliter les recherches et de trouver le ou la partenaire avec qui vous passerez une plaisante soirée.

Comme vous pouvez le constater, notre association vous donne l'occasion de vous distraire en passant de bons moments toujours en agréable compagnie.

N'hésitez pas et présentez-vous à notre club, nos responsables vous renseigneront sur le déroulement de la soirée.

Vous êtes les bienvenues, et ce, quel que soit votre niveau de connaissance à ce jeu.

Au plaisir!

Thérèse Massier, relationniste

Prés. *Lauraine* Sec. *Mireille*

Vice prés. *Gisèle* 450 655-5190

Très. *Daniel* Adm. *Gilles*

App : Adm. *Sylvie* 514 247-2613

App : Adm. *Gilberte* 514 247-2613

Gagnants du lundi 27 octobre 2014 :

A : 1^{er} L. Giard / Gilles Soulière

2^e H. Azoulay / M. Bissonnette

1^{er} P. Tremblay / M. Fournier 69,98 %

2^e T. Huot / M. Dulude

B : 1^{er} J. Blais / F. Côté 65,15 %

2^e G. Oligny / S. Oligny 63,07 %

1^{er} L. Carignan / M. Hamel 67,42 %

2^e F. Charron / A. Blouin 63,07 %

Félicitations à tous! 44049

Les professionnels

DENTUROLOGISTE

SERGE HAMEL D.D.

Fabrication et réparation de prothèses
dentaires amovibles

655, Marie-Victorin
Boucherville
655-3516

HEURES
DE BUREAU
Lundi au jeudi
de 9 h à 19 h

DENTISTE

Dre. NATHALIE GIGUÈRE

dentiste généraliste

Dre. Véronique Brousseau, dentiste
Robert Gagnier, denturologiste

Rendez-vous
jour / soir
(Urgences acceptées)
Bureau 450.448.1235



Centre dentaire Nathalie Giguère
152, de Montarville suite 200
Boucherville (Québec)
J4B 8R1

Gestion Gilles Morel inc.
Entrepreneur général - spécialisé
Rénovation

Cuisine, portes et fenêtres,
céramique, salle de bain,
sous-sol, verrière, etc

Tél./Fax : 450-841-2704
Cell. : 514-848-3850
E-mail : gpmc@videotrex.ca
R.B.Q. : 8003-3202-29

MEUNIER
RENOVATION INC.

- Salle de bain
- Fenêtres
- Rallonge
- Sous-sol

Michel Meunier
Entrepreneur licencié

(450) 641-2023
Permis RBQ 25388 402 934, de la Richaudière, Boucherville J4B 7S2

COLLIN EXCAVATION
9190 - 1868 QUÉBEC INC.

- RÉPARATION DE FISSURE
- IMPERMÉABILISATION DE SOLAGE
- COUPE D'EAU, ÉGOUTS
- DRAIN FRANÇAIS
- ENLÈVEMENT DE PYRITE
- FONDATIONS DE GARAGE
- TERRASSEMENT + PAVAGE

Membrane SOPREMA / Garantie 10 ans
450 641-0803
collinexcavation.ca
PERMIS R.B.Q. 5597-2749

Centre de santé et de services sociaux
Pierre-Boucher

CRÉER DES LIENS POUR LA VIE

Horaires des cliniques de vaccination sans rendez-vous CONTRE L'INFLUENZA SAISONNIÈRE

Automne 2014 – Hiver 2015

BOUCHERVILLE :	École secondaire de Mortagne, au 955, boul. de Montarville
Dimanche 9 novembre 2014	8 h 30 à 15 h
Dimanche 14 décembre 2014	8 h 30 à 15 h
CONTRECEUR :	Centre multifonctionnel, au 4865, rue Legendre
Jeudi 11 décembre 2014	13 h 30 à 20 h
LONGUEUIL :	École secondaire Jacques-Rousseau, au 444, rue de Gentilly
Dimanche 7 décembre 2014	8 h 30 à 15 h
CLSC Simonne-Monet-Chartrand, au 1303, boul. Jacques-Cartier Est	
Samedi 10 janvier 2015	8 h 30 à 15 h
SAINT-AMABLE :	Salle municipale, au 1444, rue Principale
Mardi 4 novembre 2014	13 h 30 à 20 h
Mardi 2 décembre 2014	13 h 30 à 20 h
SAINTE-JULIE :	Centre communautaire, au 550, boul. Saint-Joseph
Vendredi 14 novembre 2014	13 h 30 à 20 h
Lundi 15 décembre 2014	13 h 30 à 20 h
VARENNES :	Centre communautaire, au 2016, boul. René-Gaultier
Samedi 29 novembre 2014	8 h 30 à 15 h
Dimanche 30 novembre 2014	8 h 30 à 15 h
VERCHÈRES :	Centre communautaire, au 92, montée Calixa-Lavallée
Mercredi 12 novembre 2014	13 h 30 à 20 h

**N'oubliez pas d'apporter votre carte d'assurance maladie
et de porter un vêtement à manches courtes.**

Vous pouvez aussi recevoir le vaccin contre l'influenza saisonnière
chez votre médecin de famille ou dans certaines pharmacies. Informez-vous!

LIGNE INFO-GRIPPE PIERRE-BOUCHER 450 468-8045
OU 1 877 881-8045 (sans frais)

www.santemonteregie.qc.ca/cssspierreboucher

Un projet de 10,8 M\$ dans le NOVOPARC à Varennes



page 3

Le mandat de construction est octroyé à un consortium d'entrepreneurs généraux.

Le transport lourd à Varennes sera dévié au coût de 8 M\$



page 4

2 M\$ seront assumés par la Ville sans qu'il y ait de hausse du compte de taxes.

Commission scolaire des Patriotes



La présidente Hélène Roberge entourée de son équipe.

L'Équipe Hélène Roberge de 12 candidats élue au complet!

page 6

 **Auto Parts Plus**
PIÈCES D'AUTOS O. FONTAINE INC.

**VARENNES
MAINTENANT DÉMÉNAGÉ**
au 2444, René-Gauthier,
450 652-6588

Pour mieux vous servir

Voir notre publicité
en page 5

Suivez nous sur Facebook! 



CLINIQUE DE SANTÉ DENTAIRE
ET D'IMPLANTOLOGIE ALAIN CYR

450-906-4606 | www.cliniquealaincyr.com

100 Boul de Mortagne, Boucherville (édifice Rachelle-Béry)

VENEZ VIVRE L'EXPÉRIENCE DENTAIRE

Visitez notre site internet
pour voir les **PROMOTIONS EN COURS**

SERVICES DE :

Dentisterie familiale
et esthétique
Implantologie
Cerc

Orthodontie
Invisalign
Extraction dents
de sagesse





Hélène Roberge a été élue à la présidence et ses candidats ont fait de même dans les onze circonscriptions du territoire de la CSP. (Mention de source : Équipe Hélène Roberge)

L'Équipe Hélène Roberge l'emporte!

Daniel Bastin

Au terme des élections scolaires à la Commission scolaire des Patriotes, c'est toute l'Équipe Hélène Roberge qui a été élue. Le taux de participation le 2 novembre dernier était de 5,58 %, soit un peu plus qu'au cours du dernier scrutin de 2007 qui avait affiché un taux de 4,71 %.

Hélène Roberge a été élue à la présidence et ses candidats ont fait de même dans les onze circonscriptions du territoire de la CSP. Elle a obtenu près de 60 % des votes, alors que ses adversaires, André Besner et Denis Missud de l'Équipe PAGE, ont récolté chacun 20 % des voix.

Dans la MRC, le candidat Ronald Tremblay dans la circonscription 1 (Contrecoeur, les municipalités de Saint-Antoine-sur-Richelieu, Saint-Denis-sur-Richelieu, Saint-Marc-sur-Richelieu, Saint-Charles-sur-Richelieu et de Saint-Mathieu-de-Beloil) a été élu avec 59,84 % des suffrages, devançant André Dugal de l'Équipe PAGE avec 28,83 % des votes.

Gaëtan Marcell de l'Équipe Hélène Roberge l'a aussi emporté dans la circonscription numéro 3 (Varembes) avec 61,75 % des votes, devant Jean-François Bruens de l'Équipe PAGE qui a récolté 38,25 % de votes.

Valérie La Madeleine (72,42 %) rejoindra ses collègues au conseil des commissaires puisqu'elle a été élue dans le district 5 (Verchères, Saint-Amable et Calixa-Lavallée) devant le candidat Guy Chicoyne (14,77 %). Finalement, Amélie Poirier de l'Équipe Hélène Roberge a devancé Gérald Montmarquette de l'Équipe PAGE, les deux candidats obtenant respectivement 67,75 % et 21,09 % des suffrages.

La présidente et les onze commissaires élus se joindront donc aux quatre commissaires parents désignés par le comité de parents afin de former le nouveau conseil des commissaires.

Leur assermentation aura lieu lors de la première séance ordinaire du conseil, le mardi 11 novembre à 19 h 30 au 1216, Lionel-H.-Grisé à Saint-Bruno-de-Montarville. Lors de cette assemblée, les commissaires seront appelés à former le comité exécutif.

12 750 \$ remis à l'école de l'Envolée

Dans le cadre de son parrainage, l'équipe Norampac Cascades du Grand défi Pierre Lavoie, composé de six participants - Christian Vézina, Patrick Ravary, Sébastien Dufort, Alain Grondin, Éric Beaudry et Alexandre Garon - a remis le lundi 27 octobre dernier la somme de 12 750 \$ à l'école de l'Envolée de Saint-Amable. Ces fonds ont été recueillis grâce à des ac-

tions de financement initiées par Norampac Cascades et serviront à l'amélioration des infrastructures sportives de l'école. C'est sous des regards curieux que le montant du chèque a été dévoilé devant les 250 élèves réunis dans le gymnase pour l'occasion. Les enfants ont également assisté à la diffusion d'une vidéo de présentation du Grand Défi Pierre Lavoie pour



LA PASSION DE L'AVIATION



Programmes techniques exclusifs en aéronautique

- Maintenance d'aéronefs
- Avionique
- Génie aérospatial

Portes ouvertes

Dimanche 9 novembre 2014

> 10 h à 15 h

ÉNA ÉCOLE NATIONALE D'AÉROTECHNIQUE

UN CAMPUS DU CÉGEP ÉDOUARD-MONTPÉTIT

5555, place de la Savane, Saint-Hubert

ena.cegepmontpetit.ca/portesouvertes

leur expliquer l'épreuve que représente cette vaste mobilisation. La majorité des enfants se souviendront de leur participation au Grand défi Pierre Lavoie comme d'un grand moment dans leur vie.

« Des exemples de collaboration comme celui-ci sont précieuses et enrichissantes tant pour les entreprises que les citoyens de tout âge. Ce sont ces types de partenariats qui font la force et l'épanouissement des entreprises et celles des communautés », a précisé François Gamache, maire de Saint-Amable pour souligner la valeur inestimable du partenariat offert par Norampac Cascades à toute la communauté.

Des représentants de l'Association des

gens d'Affaires (AGA), du Triathlon de Saint-Amable et du Club Amavélo étaient présents pour souligner la motivation des élèves à cumuler des cubes énergie pendant un mois et les encourager à poursuivre la pratique du sport.

Une mention spéciale a été réservée aux dix élèves ayant participé au Triathlon de Saint-Amable en juin dernier : Sonny Lavigne, Cassiopée Lorion Domingue, Xavier Major, Léanne Héroux, Pierre-Alexandre Croussette, Lydia Lemonnier, Jeanne Pichette, Antoine Trépanier, Mélodie Deschênes et Charlie Filion. En guise de félicitations et d'encouragement, le Club Amavélo a offert un vélo à Antoine Trépanier, tiré au sort parmi ces dix élèves.

CroisieresAmarc.com

LE PLUS GRAND CHOIX SUR LE WEB... À VOUS DE CHOISIR!

sans frais
1 855 506-2224



- RHIN ENCHANTÉ SUR LE AMACELLO**
7 OU 11 NUITS LE 16 AOÛT 2015
- Jour 1 Montréal - Zurich (Suisse)
 - Jour 2 Arrivée Hôtel à Zurich
 - Jour 3 Marche guidée Zurich
 - Jour 4 Zurich à Lucerne (Suisse), vue spectaculaire
 - Jour 5 Lucerne, tour de cette ville médiévale
 - Jour 6 Embarquement sur le Amacello
 - Jour 7 Breisgach (Allemagne), tour de ville
 - Jour 8 Strasbourg (France)
 - Jour 9 Heidelberg (Allemagne), cathédrale
 - Jour 10 Rudesheim et Koblenz, deux villes d'Allemagne
 - Jour 11 Cologne (Allemagne), cathédrale gothique du 13^{ème} siècle
 - Jour 12 Visite d'Amsterdam (Pays-Bas) et de ses canaux
 - Jour 13 Retour vers Montréal

Votre circuit-croisière comprend :

- Avions Montréal/Zurich et Amsterdam/Montréal
- Croisière de 7 nuits sur le Amacello d'AmalWaterways
- Jours et excursions à tous les jours • Vélo sur le bateau pour se balader lors des escales
- Tous les repas gourmet sur le navire pendant la croisière • Cocktail de réception et soirée du capitaine • Vins, bières et boissons gazeuses pendant les repas
- Bouteille d'eau dans votre chambre à tous les jours • Transferts et taxes
- En Option (Suisse) : 4 nuits pour visiter ce magnifique pays et ses Alpes!

Spécialiste en silencieux

Dépositaire exclusif des



Antirouille VARONEX



Pneus - Suspension - Mise au point - Freins
Silencieux - Antirouille - Pose et balance de pneus

SILENCIEUX MINUTE MUFFLER ET FREINS
Service de valeur supérieure GARANTIE NATIONALE
Plus de 24 ans d'expérience!

1709, Marie-Victorin, Varennes - 450.652.9652

10\$ de RABAIS sur l'antirouille 10\$
qui ne coule pas, pour toutes les voitures
Pour un temps limité / non cumulable

Dis-moi tout et Ricardo à l'école Les Jeunes Découvreurs

Le 9 novembre à 18h30, sur les ondes de Télé-Québec, *Dis-moi tout* reçoit le célèbre chef cuisinier Ricardo, qui répondra aux questions des enfants de l'école primaire Les Jeunes Découvreurs à Boucherville sur sa vie professionnelle et personnelle.

Est-ce que manger des croutes ça fait vraiment grandir? Est-ce que t'es le meilleur chef cuisinier au monde? Si tu te faisais arrêter par la police en voiture, crois-tu qu'ils accepteraient que tu leur donnes une recette en échange d'une contravention? Est-ce que t'as déjà vu sortir un poussin en cassant un œuf?

En plus de répondre avec générosité aux questions des enfants, Ricardo leur apprend à cuisiner une recette de gâteau au chocolat facile et rapide. Une recette à laquelle les enfants attribuent avec

enthousiasme la note de 10 sur 10! Une rencontre à ne pas manquer.

Pour tout savoir

Récipiendaire du Géméaux de la meilleure émission ou série jeunesse lors du Gala des 29^e prix Géméaux, *Dis-moi tout* est une émission où les élèves du primaire prennent possession des ondes, sans censure, pour poser à une personnalité toutes les questions qui leur viennent en tête. Les jeunes sont derrière les caméras, en régie et maîtres du plateau alors que France Beaudoin agit à titre de médiatrice.

Au fil des moments tantôt rigolos, tantôt touchants, les jeunes sont à même de réaliser que les grands ont déjà été petits, qu'ils soient aujourd'hui animateurs, humoristes, politiciens, comédiens, chanteurs ou autres.



Les enfants ont mis la main à la pâte, sous le regard attentif de Ricardo.

PHOTO GRACIEUSEMENT ULYSSE LEMERISE BOUCHARD

CENTRE DE LAJEMMERAIS

Le tableau des centenaires

Les membres du conseil d'administration de la Fondation Lajemmerais ont voulu rendre hommage aux centenaires, aux bâtisseurs, en regroupant les toiles existantes au centre de Lajemmerais sur un seul tableau, exposé tout près de l'entrée du Centre.

Les toiles originales pourront être remises aux membres de famille, en s'adressant à la réception du Centre de Lajemmerais, au 450 463-2995, poste 0.



FRÉDÉRIC HÉBERT
Courtier immobilier agréé



JOCELYNE HÉBERT
Courtier immobilier agréé



LINDA HUARD
Courtier immobilier



SUSANA CRUZ
Courtier immobilier



EQUIPEHERBERT



BOUCHERVILLE DEMEURE LUXURIANTE
1 599 000 \$



BOUCHERVILLE PRESTIGIEUX COTTAGE
1 250 000 \$

EN PRIMEUR VISITE LIBRE DIMANCHE 14H-16H



2102 JEAN-PAUL-RIOPELLE, LONGUEUIL LUXUEUX COTTAGE SOIGNÉ, 4+1 CHAMBRES
929 000 \$



LONGUEUIL COTTAGE ADOSSÉ AU GOLF
899 000 \$



LONGUEUIL LUXUEUX COTTAGE RENOVÉ
849 000 \$

EN PRIMEUR VISITE LIBRE DIMANCHE 14H-16H



2288 DES PERVENCHES, LONGUEUIL PLAIN-PIED CONTEMPORAIN ADOSSÉ AU GOLF
699 000 \$

EN PRIMEUR VISITE LIBRE DIMANCHE 14H-16H



1713 CASSANDRES, LONGUEUIL ÉLEGANT COTTAGE ADOSSÉ AU GOLF, 3+1 CHAMBRES
649 000 \$



LONGUEUIL COTTAGE ADOSSÉ AU GOLF
699 000 \$



LONGUEUIL VASTE COTTAGE FAMILIAL
649 000 \$

EN PRIMEUR VISITE LIBRE DIMANCHE 14H-16H



2902 DES GIROLLES, ST-BRUNO COTTAGE CONTEMPORAIN, 3+1 CHAMBRES
679 000 \$



LONGUEUIL COTTAGE HAUT DE GAMME
639 000 \$



LONGUEUIL COTTAGE CLÉS EN MAIN
459 000 \$

LE BON CARNET D'ADRESSES DE LA RIVE-SUD **No1** À LONGUEUIL

450.651.4000

RE/MAX IMAGINE F.H. inc.
Licencié indépendant et autonome de RE/MAX Imagine inc.

Accueil

Recherche...



SOYEZ GOURONNÉS DE LAURIERS AFFICHEZ-VOUS NOS LAURIERS

ACTUALITÉS

FAITS DIVERS

NOIR SUR BLANC

VOTRE PAROLE

BOÎTE AUX LETTRES

SORTIE CULTURELLE

SPORTS ET LOISIRS

LE SAVIEZ-VOUS?

CHRONIQUES

Accueil » Articles » Actualités » Revoir la structure des commissions scolaires, oui mais...



Le comité regroupe des représentants des parents pour chacun des 63 établissements scolaires du territoire. Photo: Mathieu Richard/Archives



Saïd Mahrady
Journaliste

Tweet 0

Like 5

+1 0

Share

Revoir la structure des commissions scolaires, oui mais...

31 octobre 2014 1 commentaire 117 vues

La présidente du comité de parents de la Commission scolaire des Patriotes (CSP), Marie-Hélène Talon, se montre réceptive à l'idée de revoir la structure de l'organisme, pourvu que la réussite des élèves et la défense de la démocratie scolaire demeurent la priorité.

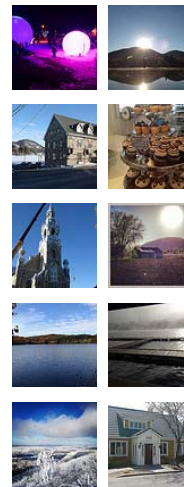
«Oui, on peut revoir la structure, mais est-ce que ça va améliorer la réussite des élèves? Est-ce que la motivation pour amener ces changements va dans cette direction?», se questionne-t-elle.

Les résultats du scrutin du 2 novembre, jour des élections scolaires, seront marquants par rapport aux changements que le ministère de l'Éducation pourrait choisir d'apporter au fonctionnement des commissions scolaires. Un faible taux de participation, représentatif du désintérêt de la population pour l'instruction, risque en effet d'inciter le gouvernement à changer la donne. «Je côtoie des parents engagés, donc informés et intéressés; c'est difficile de dire la même chose, par contre, quand on pense à la population en général. On souhaite que les gens aillent voter en grand nombre», mentionne la présidente. Elle rappelle du même souffle que lorsque Philippe Couillard et David Heurtel ont été élus en décembre 2013 lors d'élections partielles tenues dans Outremont et Viau, le taux de participation était de respectivement 26,4 % et 16,9 %.

La présidente reconnaît qu'il y a «peut-être» lieu de tenir un débat sur la question d'élire ou non les commissaires. «Personnellement, je dis oui; on doit continuer à avoir des personnes élues et qui véhiculent des valeurs qui nous tiennent à cœur», soutient-elle.

M^{me} Talon dit ne pas voir de «ligne directrice» dans les compressions que le ministère a exigées des commissions scolaires. «Quand on veut noyer son chien, on l'accuse de la rage, glisse-t-elle avec ironie. Comme parent, je vois que les compressions, on les fait de façon très malhabile, au hasard; on dirait que le gouvernement s'acharne à prouver que le modèle ne fonctionne pas. Moi je suis fermement convaincue que les commissions sont un intermédiaire nécessaire entre les écoles et le ministère. C'est une force

PHOTOS LOCALES



ARTICLES RÉCENTS

Les Riverains pleurent Philippe Adam5 2014

Services à la communauté2 novembre
Une parcelle d'histoire jusque dans la novembre 2014

La nuit des morts, un conte de la mon novembre 2014

Les chefs cuisinent pour une bonne ca novembre 2014

Populaire Récent Con



Un compteur intelligent qui siennes
4 juillet 2014



Des enfants font un don au la Nature du Mont-Saint-Hil 22 août 2014



Guy Bolduc: réflexions et co 26 septembre 2014



Des jeunes pianistes s'illustr 19 juillet 2014



Émoi sur la rue Nadeau à M Hilaire 17 septembre 2014

Retrouvez-nous sur Facebook



LAURIER LE JOURNAL

J'aime 280



LAURIER LE JOURNAL

Hier à 05:49

<http://laurierleweb.com/les-riverains-pleurent-philippe-adam/>



Les Riverains pleurent Philippe Adam

NOUVELLES EN IMAGES

Confronté à un déficit, Québec entend récupérer des fonds un peu partout, notamment dans l'enveloppe destinée à l'éducation. «Il y a plusieurs courants de pensée quant à la pertinence ou non de donner des devoirs, avance M^{me} Talon. Si vous creusez un peu, vous verrez que les avis des spécialistes diffèrent. Un beau débat.» Elle explique que le ministère avait demandé aux commissions scolaires «de couper dans l'enveloppe de soutien aux élèves» et que dans celle-ci, il y a le volet Aide aux devoirs. «À la CSP, ce sont les directions d'écoles qui sont les leaders pédagogiques; elles ont décidé ensemble de couper cette mesure -là. C'est là où ça fait le moins mal, selon leur connaissance du milieu et du terrain», décortique la présidente, en ajoutant qu'il existe aussi les volets Récupération du midi et Autres aides à la réussite.

Le comité regroupe des représentants des parents pour chacun des 63 établissements scolaires du territoire. Ses membres se réunissent une fois par mois. Après le 2 novembre, quatre «commissaires parents», dont un spécifique aux élèves en difficulté d'adaptation et d'apprentissage, vont assister aux réunions du conseil des commissaires, mais sans avoir le droit de vote.



UN COMMENTAIRE



Claude et Jacqueline Maranda
1 novembre 2014 at 13 h 49 min

Bravo, Marie-Hélène et nous irons voter demain le 2 novembre.

Répondre

LAISSER UN COMMENTAIRE

Votre adresse de messagerie ne sera pas publiée.

Nom

Courriel

Site web

Ajouter un commentaire



LAURIER LE JOURNAL

Laurier Le Journal est un hebdomadaire indépendant publié par Liberté Médias inc. qui traite de l'actualité locale pour la population de Beloeil, de Mont-Saint-Hilaire, d'Ottoburn Park, de McMasterville et de Saint-Mathieu-de-Beloeil. Laurier Le Journal est la solution d'affaires qui favorise avant tout l'achat local.



MENU DU SITE

Actualités

Faits divers

Noir sur blanc

Votre parole

Boîte aux lettres

Cotisation culturelle

PLACEZ UNE ANNONCE CHEZ NOUS

En ligne

Dans le journal

Envoyez-nous un communiqué ou une nouvelle

Le Facteur animal

CONTACT

991, rue Richelieu, bureau 203
Beloeil J3G 4P8
Téléphone: 450 864-0222
Télécopieur: 450 864-0220

Laurier Le Web est mis en ligne
Liberté Médias inc.



LE DEVOIR

Libre de penser

ÉLECTIONS SCOLAIRES

La CAQ divisée sur la nécessité de voter

1 novembre 2014 17h02 | Marco Bélair-Cirino - à Trois-Rivières | Québec



Photo: Jacques Nadeau Archives Le Devoir

Le chef caquiste n'anticipe pas un bond dans le taux de participation aux élections scolaires même si elles ont, cette année, toutes les allures d'un référendum sur leur survie

Le chef de la Coalition avenir Québec, François Legault, boycottera les élections scolaires, mais il n'obligera pas les 21 autres députés caquistes à l'imiter. «*On en a discuté au caucus. Chacun prend sa décision*», a-t-il déclaré en marge du 1er congrès de son parti politique ce week-end à l'Hôtel Delta de Trois-Rivières. «*Moi, je n'irai pas voter*», a-t-il ajouté du tac au tac.

Le ministre de l'Éducation, Yves Bolduc, s'est engagé à «*tirer des constats*» sur «*la gouvernance, le rôle et le mandat*» des commissaires scolaires à partir de l'affluence des électeurs dans les bureaux de vote dimanche, ce que M. Legault trouve «*ridicule*».

D'ailleurs, le chef caquiste n'anticipe pas un bond dans le taux de participation aux élections scolaires même si celles-ci ont, cette année, toutes les allures d'un référendum sur la survie

des commissions scolaires. *«Il n’y a aucune raison [...] de voir une différence dans les élections de dimanche. On va avoir un taux de participation qui va être autour de 8, 10 %»,* a-t-il prédit. En 2007, à peine 7,8 % des électeurs se sont prévalus de leur droit de vote.

La CAQ propose d’abolir les 72 commissions scolaires au profit de 39 centres de services *«au service»* d’écoles primaires et secondaires dotées d’un *«pouvoir»* accru, a rappelé M. Legault. *«Actuellement, on a des écoles qui sont au service de commissaires scolaires qui, [eux], sont élus par à peu près personne. [...] Il y a des gens, dans certains cas, [qui] n’ont à peu près aucune compétence en éducation [et qui] deviennent les grands patrons des écoles»,* a-t-il déploré lors d’un point de presse.

Le député de Deux-Montagnes, Benoit Charrette, boudera aussi le scrutin. Il s’est toutefois gardé d’appeler les militants caquistes à emboîter le pas. *«Si je devais militer et encourager tous les électeurs à ne pas aller voter, je pervertirais la démocratie très certainement. Mais, comme citoyen, comme électeur, j’ai tout simplement décidé de renoncer à mon droit de vote»,* a-t-il souligné. Il s’agit d’une *«décision purement personnelle»*, a-t-il spécifié.

Par cohérence, Gérard Deltell (Chauveau) renoncera également à exercer son droit de vote. *«Comme M. Bolduc a fait en sorte que demain c’est un référendum sur la survie ou non des commissions scolaires, bien on est conséquents»,* a-t-il affirmé.

Les députés Simon Jolin-Barrette (Borduas), Sylvie D’Amours (Mirabel), Lise Lavallée (Repentigny) et Claude Surprenant (Groulx) ne sont pas du même avis.

M. Jolin-Barrette est en *«parfait accord»* avec le projet de *«transformation»* des commissions scolaires défendu par la CAQ. Néanmoins, il s’arrêtera dans un bureau de vote de la commission scolaire des Patriotes, dimanche après-midi, sur le chemin du retour du congrès de la CAQ. *«En tant que démocrate, pour moi, je fais toujours [...] un effort d’aller voter malgré le fait que je sois en désaccord avec l’instance»,* a-t-il dit aux journalistes. Selon lui, le ministre Bolduc *«aurait dû avoir le courage»* d’annuler la tenue d’élections scolaires *«On va dépenser 20 millions pour ça»,* a spécifié le député de Borduas, tout en montrant du doigt les coupes dans les programmes d’aide aux devoirs à la commission scolaire des Patriotes.

La députée de Mirabel, Sylvie D’Amours, a *«toujours été votée»* aux élections scolaires. Le scrutin de dimanche ne fera pas exception. *«Je fais mon devoir de citoyenne. [...] Je fais partie du 8 %»,* a-t-elle lancé. Cela dit, le ministre Bolduc ne doit pas y voir une caution morale de sa part au maintien du réseau de commissions scolaires, a-t-elle précisé. *«Je souhaite toujours l’abolition de la commission scolaire. [Mais,] la structure est là. La démocratie est là. On va l’utiliser.»*



ACTUALITÉS ÉDUCATION

Élections scolaires | Commission scolaire des Patriotes

Hélène Roberge et Ronald Tremblay réélus



Par Sarah-Eve Charland
Lundi 3 novembre 2014 15:32:50 HNE



PHOTO gracieuseté

La candidate à la présidence de Commission scolaire des Patriotes, Hélène Roberge et le candidat de la circonscription de Contrecœur, Ronald Tremblay, ont été réélus.

CONTRECŒUR - Malgré un faible taux de participation de 5,5%, la candidate à la présidence, Hélène Roberge, savoure sa réélection à la tête de la Commission scolaire des Patriotes, incluant la municipalité de Contrecœur, le 2 novembre dernier. Quant à la circonscription n°1 de Contrecœur, le candidat Ronald Tremblay chaussera à nouveau les bottines de commissaire.

«Je suis très heureuse de mon élection. En plus, toute mon équipe, composée de six candidats d'expérience et six nouveaux visages, a été élue. Ils garderont tous leur indépendance, mais nous travaillerons en équipe pour faire avancer les dossiers», affirme la présidente Hélène Roberge qui a récolté 59,1% des voix devant André Besner (20,5%) et Denis Missud (20,2%).

Mme Roberge s'est dite déçue du taux de vote de 5,5%, semblable à celui du Québec (4,85%). Dans la circonscription n°1, 4,4% des électeurs se sont déplacés aux urnes.

«Je suis très déçue du faible taux de participation. Nous couvrons de très grands territoires et ça devient difficile d'atteindre tout le monde. Ça a sûrement joué sur le résultat, ainsi que le climat négatif qui plane autour des commissions scolaires», croit-elle.

Le candidat Ronald Tremblay siègera à nouveau comme commissaire pour la circonscription n°1 qui inclut la municipalité de Contrecoeur. Celui-ci était en poste depuis trois ans. Il fait partie de l'Équipe Hélène Roberge et affrontait Andrée Dugal et David Picher.

Le conseil procédera tout d'abord à des formations pour chacun des commissaires pour ensuite prendre en main les dossiers prioritaires comme celui des compressions budgétaires.

Face à la menace du gouvernement, Mme Roberge ne compte pas baisser les bras. «Je m'attends sûrement à des fusions de commissions scolaires. On va collaborer dans le dossier. On veut s'assurer que les changements n'interféreront pas dans les services à l'élève. C'est notre priorité», assure-t-elle.

Commentaires des lecteurs »

Si vous possédez déjà un compte sur ce journal, connectez-vous pour ajouter vos commentaires.

En ajoutant un commentaire sur le site, vous acceptez nos termes et conditions et nos nétiquettes.

Élections scolaires de la CSP

L'Équipe Hélène Roberge à la tête de la commission scolaire

La présidente de la Commission scolaire des Patriotes, Hélène Roberge, a été réélue avec 59,16 % des voix, le 2 novembre dernier. Toute son équipe a également été élue pour les quatre prochaines années.

Un texte de Oriane Wion

Les adversaires de Mme Roberge ont respectivement récolté 20,58 % des votes (André Besner) et 20,27 % (Denis Missud/Équipe PAGE).

Dans les circonscriptions de Saint-Bruno et Saint-Basile/Carignan, les électeurs ont choisi Véronique Morel, par 40,09 %, et Carole Vigneault, à 52,21 %. Le taux de participation de ces deux secteurs a été de 4,89 % et 7,62 %.

« Je suis tellement heureuse des résultats!, s'exclame Mme Roberge. Je tiens à remercier tous les électeurs qui se sont déplacés et à féliciter tous les candidats qui se sont présentés, parce que ça demande beaucoup de courage pour se lancer dans une campagne électorale. Sans oublier les bénévoles... »

Au lendemain des élections, André Besner faisait plusieurs constats : la population était très mal informée, les électeurs étaient peu intéressés, plusieurs ignoraient qu'ils avaient le droit de vote, les enjeux étaient inconnus, la raison d'être des commissions scolaires demeure méconnue, les résultats démontrent qu'il doit y avoir une réforme des commissions scolaires.

Du côté du candidat de l'Équipe PAGE, Denis Missud, la défaite n'est pas trop amère. « Cette campagne a été une très belle expérience, exprime-t-il. Mon équipe et moi avons fait campagne avec beaucoup d'enthousiasme et n'avons aucun regret. Nous nous sommes sentis privilégiés de



Les électeurs de la Commission scolaire des Patriotes ont choisi d'élire toute l'Équipe Hélène Roberge pour les représenter au conseil des commissaires. (Photo : courtoisie)

peuvent discuter d'enjeux aussi importants dans l'éducation avec la population. »

Faible taux de participation

Sur les 196 159 électeurs inscrits, 10 965 d'entre eux se sont déplacés pour effectuer leur devoir de citoyen; ce qui représente un taux de participation de 5,59 %. Aux élections scolaires de 2007, le taux de participation était de 4,71 %. Rappelons que le taux de participation du vote par anticipation, le 26 octobre dernier, a été de 0,7 %.

Mme Roberge n'est pas gênée d'affirmer sa déception devant le taux de participation. « Je suis déçue... surtout quand on pense que, pour la première fois, le comité de parents de la commission scolaire avait travaillé fort pour organiser des soirées de rencontres citoyens-candidats. Malheureu-

sement, les parents n'étaient pas au rendez-vous. »

Quant à M. Besner, il estime que le taux de participation est « marginal, voire non démocratique, à tout le moins non représentatif. Avec de tels résultats, tous les candidats ont perdu, même les élus. » Selon des commentaires qu'il a recueillis pendant la campagne, plusieurs citoyens l'ont informé qu'ils n'iraient pas voter afin d'exprimer leur désir d'abolir les commissions scolaires. « Ce fut "une façon de voter" et elle est nettement plus expressive que le pourcentage des votants. Il y a deux réformes à instaurer : le mode électif actuel et la structure organisationnelle des commissions scolaires. »

M. Missud n'écarte pas l'idée de se représenter dans quatre ans. Il espère, par contre, qu'il y aura beaucoup plus de parents qui viendront voter cette fois-là. « Nous sommes déçus d'avoir vu plus de personnes retraitées que de parents d'enfants concernés par le futur de la commission scolaire. Peut-être ne se sentent-ils pas préoccupés par les enjeux à venir ou qu'ils étaient trop occupés pour venir voter, on ne le sait pas. »

L'assermentation des 16 commissaires se tiendra lors de la première séance du conseil, le mardi 11 novembre, à 19 h 30, au 1216, rue Lionel-H.-Grisé à Saint-Bruno.

Pour voir les résultats complets des élections : www.csp.qc.ca/www/rubriques/elections-scolaires/resultats.asp.



Nous sommes heureux de vous annoncer la réouverture de notre boutique à compter du **6 novembre 2014** !

Notre nouvelle adresse:

**54A, boul. Clairevue O.,
Saint-Bruno-de-Montarville**

(entre Valmont et Tropicazoo, dans le local de l'ancien Curves)

 Merci à tous pour votre précieux soutien.
On vous attend en grand nombre!



**Ouvrier(ère) d'entretien
de bâtiments**

**OBTENTION DES CARTES DE
COMPÉTENCES SUIVANTES :**

- SIIIDUT
- Secourisme en milieu de travail CSST
- Agent de sécurité

**Formation de 20 semaines
(1300 heures)**

Places limitées

**Nouvelle
formation
GRATUITE**

CARREFOUR
jeunesse-emploi
de La Vallée-du-Richelieu

Réservez votre place :
450 464-4481

CRITÈRES D'ADMISSIBILITÉ *

- 18 ans et plus
- Avec ou sans diplôme secondaire (ou avoir suivi des cours au TNC)
- Peu ou pas d'expérience de travail significative
- Être prescriptaire d'assurance-emploi ou d'aide sociale ou sans chèque

*sans diplôme d'études secondaires émis par École-Québec.

avec financement
Emploi Québec

L'Équipe Hélène Roberge à la tête de la commission scolaire



[Oriane Wion \(Versants\)](#)

Publié le 03 novembre 2014



© Courtoisie **Élections scolaires de la CSP**

L'Équipe Hélène Roberge : Alain Langlois (circonscription no 10), Christian Huppé (9), Josée Bissonnette (11), Valérie La Madeleine (5), Jean-François Meilleur (2), Ronald Tremblay (1), Gaétan Marcil (3), Philippe Guénette (4 : Beloeil et McMasterville), Amélie Poirier (6 : Sainte-Julie), Véronique Morel (7), et Carole Vigneault (8). Au centre : Hélène Roberge, pour le poste de présidente.

La présidente de la Commission scolaire des Patriotes, Hélène Roberge, a été réélue avec 59,16 % des voix, le 2 novembre dernier. Toute son équipe a également été élue pour les quatre prochaines années.

Les adversaires de Mme Roberge ont respectivement récolté 20,58 % des votes (André Besner) et 20,27 % (Denis Missud/Équipe PAGE).

Dans les circonscriptions de Saint-Bruno et Saint-Basile/Carignan, les électeurs ont choisi Véronique Morel, par 40,09 %, et Carole Vigneault, à 52,21 %. Le taux de participation de ces deux secteurs a été de 4,89 % et 7,62 %.

« Je suis tellement heureuse des résultats!, s'exclame Mme Roberge. Je tiens à remercier tous les électeurs qui se sont déplacés et à féliciter tous les candidats qui se sont présentés, parce que ça demande beaucoup de courage pour se lancer dans une campagne électorale. Sans oublier, les bénévoles... »

Au lendemain des élections, André Besner faisait plusieurs constats : la population était très mal informée, les électeurs étaient peu intéressés, plusieurs ignoraient qu'ils avaient le droit de vote, les enjeux étaient inconnus, la raison d'être des commissions scolaires demeure méconnue, les résultats démontrent qu'il doit y avoir une réforme des commissions scolaires.

Du côté du candidat de l'Équipe PAGE, Denis Missud, la défaite n'est pas trop amère. « Cette campagne a été une très belle expérience, exprime-t-il. Mon équipe et moi avons fait campagne avec beaucoup d'enthousiasme et n'avons aucun regret. Nous nous sommes sentis privilégiés de pouvoir discuter d'enjeux aussi importants dans l'éducation avec la population. »

Faible taux de participation

Sur les 196 159 électeurs inscrits, 10 965 d'entre eux se sont déplacés pour effectuer leur devoir de citoyen; ce qui représente un taux de participation de 5,59 %. Aux élections scolaires de 2007, le taux de participation était de 4,71 %. Rappelons que le taux de participation du vote par anticipation, le 26 octobre dernier, a été de 0,7 %.

Mme Roberge n'est pas gênée d'affirmer sa déception devant le taux de participation. « Je suis déçue... surtout quand on pense que, pour la première fois, le comité de parents de la commission scolaire avait travaillé fort pour organiser des soirées de rencontres citoyens-candidats. Malheureusement, les parents n'étaient pas au rendez-vous. »

Quant à M. Besner, il estime que le taux de participation est « marginal, voire non démocratique, à tout le moins non représentatif. Avec de tels résultats, tous les candidats ont perdu, même les élus.» Selon des commentaires qu'il a recueillis pendant la campagne, plusieurs citoyens l'ont informé qu'ils n'iraient pas voter afin d'exprimer leur désir d'abolir les commissions scolaires. « Ce fut "une façon de voter" et elle est nettement plus expressive que le pourcentage des votants. Il y a deux réformes à instaurer : le mode électif actuel et la structure organisationnelle des commissions scolaires. »

M. Missud n'écarte pas l'idée de se représenter dans quatre ans. Il espère, par contre, qu'il y aura beaucoup plus de parents qui viendront voter cette fois-là. « Nous sommes déçus d'avoir vu plus de personnes retraitées que de parents d'enfants concernés par le futur de la commission scolaire. Peut-être ne se sentent-ils pas préoccupés par les enjeux à venir ou qu'ils étaient trop occupés pour venir voter, on ne le sait pas. »

L'assermentation des 16 commissaires se tiendra lors de la première séance du conseil, le mardi 11 novembre, à 19 h 30, au 1216, rue Lionel-H.-Grisé à Saint-Bruno.

- Déro et coin des enfants **34 et 36**
- Les petits plaisirs Pepin **35**
- Dans la vallée **38**
- Arts et spectacles **39 à 44**
- Chronique culturelle **40**
- L'horoscope **46**
- Avis de décès **47**
- Les spécialistes **48 et 49**
- Petites annonces **50 et 51**
- Sports et loisirs **54**

ÉLECTIONS SCOLAIRES À LIRE EN PAGE 11



VISITE DE MME MOUSTACHE À LIRE EN PAGE 39



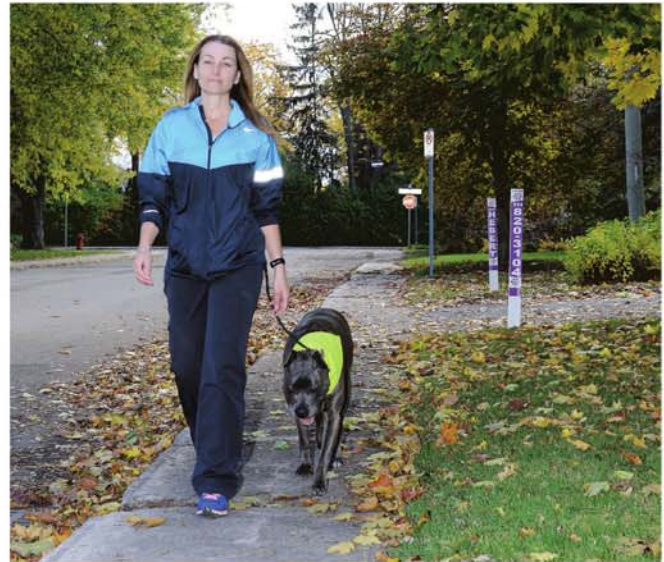
Les chiens sans laisse, un problème selon une promeneuse

Promeneuse et propriétaire de chiens, Isabel Da Silva implore les propriétaires de chien de ne pas laisser leur chien déambuler sans laisse, même sur leur propriété.

KARINE GUILLET
karine.gillet@tc.tc

Mme Da Silva fréquente les mêmes quartiers depuis de nombreuses années. Il y a quelques semaines, alors qu'elle promenait neuf toutous, son chien a été agressé par un chien sans laisse, traversant la rue. Pour la protéger, sa chienne a réagi promptement, maintenant le chien intrus au sol. L'incident n'a pas eu de répercussions graves, mais Mme Da Silva croit que le problème est pourtant sérieux.

«Ce sont des choses qui m'arrivent souvent, qui me mettent moi en danger, explique-t-elle. Les chiens, quand ils sont détachés, le maître n'a plus le contrôle. Les gens n'ont pas le contrôle sur leur chien en laisse et décident de le laisser détacher parce que le chien est plus gentil», explique Mme Da Silva.



Isabel Da Silva avec son chien.

« Ce sont des choses qui m'arrivent souvent, qui me mettent moi en danger. »

ISABEL DA SILVA

Elle souligne qu'à tout coup, la réaction des propriétaires est toujours de répondre que leur chien est «gentil» lorsque des situations comme celles-ci se produisent. Pour Mme Da Silva, même un chien dressé peut s'aventurer hors de chez lui. «Ce ne sont pas des ordinateurs, un chien n'obéit jamais à 100 %, c'est un être vivant à part entière.»

Plus d'outils

Sam Amalsadvala est le fondateur de l'entreprise Cani-Vie, qui offre des ser-

vices de promenade et de dressage pour chiens. Il n'a pas constaté souvent des cas de chiens détachés et ne croit pas que les quelques cas qu'il a vus soient problématiques.

Il nuance toutefois la question de la laisse. Pour lui, l'usage de la laisse sur un terrain non clôturé est avant tout une question de sécurité, surtout dans les endroits très passants.

Il croit toutefois que de tenir un chien en laisse n'est pas une solution ultime. Un chien qui mord même en laisse est tout aussi problématique, rappelle-t-il. Selon lui, l'important serait avant tout de donner plus d'outils aux maîtres pour le dressage de leur chien. La principale raison pour laquelle les gens n'éduquent pas leur animal est avant tout une question monétaire, croit-il.

«Les moments où les propriétaires ne mettent pas de laisse sont les moments de relaxation, où l'on croit que rien ne

peut aller de travers. Et ce sont les moments où quelque chose va de travers.»

Infraction

Selon le porte-parole de la Régie intermunicipale de police Richelieu-Saint-Laurent, Pierre Tremblay, la Régie a quelques fois des plaintes à ce sujet, la plupart du temps sur des chiens détachés près d'endroits où se trouvent des enfants.

La réglementation concernant la garde des animaux se ressemble, mais varie un peu d'une ville à l'autre. Par exemple, à Saint-Basile, un chien doit être soit gardé dans un endroit clôturé, en laisse ou «sous le contrôle de son gardien». Un maître qui n'a pas le contrôle de son animal ou dont l'animal est errant s'expose à une amende. Un chien qui tente de mordre ou qui mord est aussi fautif.

JARRY GAUTHIER
AVOCATS INC.

L'EXPÉRIENCE À VOTRE SERVICE

- Divorce
- Pension alimentaire
- Droit de la famille
- Droit des affaires
- Droit commercial
- Droit de la construction
- Faillite et insolvabilité
- Responsabilité civile
- Vices cachés

PREMIÈRE CONSULTATION TÉLÉPHONIQUE GRATUITE

175, boul. Laurier, McMasterville **450.467.1331**

OFFREZ L'EXTRAORDINAIRE!

CERTIFICATS CADEAUX DISPONIBLES

IDOLEM
YOGACHAUD
STUDIO BELOEIL

IDOLEM
STUDIO

APPELEZ-NOUS DÈS MAINTENANT
450.813.6444
206, BOUL. SIR-WILFRID-LAURIER

Parcours parfait pour l'Équipe Hélène Roberge

La présidente sortante de la Commission scolaire des Patriotes (CSP), Hélène Roberge, a été reconduite au pouvoir par les électeurs, dimanche.

Les 11 candidats au poste de commissaire de son équipe ont aussi obtenu la faveur du public.

KARINE GUILLET

karine.guillet@tc.ctc

Présidente de la CSP depuis quatre ans, Hélène Roberge faisait face aux opposants Denis Missud (Équipe Page) et André Besner. Elle a obtenu près de 60 % des voix (6267 votes), gagnant son siège avec une écrasante majorité de plus de 4000 voix. André Besner et Denis Missud ont pour leur part récolté respectivement 2180 et 2147 votes.

Sur sa page Facebook, Mme Roberge a tenu à remercier les électeurs de leur confiance et à féliciter tous les candidats qui se sont présentés.

«Les défis ne manqueront pas et c'est avec beaucoup de détermination et d'engagement que nous y ferons face en mettant les élèves au cœur de nos décisions», a-t-elle déclaré.

Le nouveau conseil des commissaires sera constitué de Ronald Tremblay, Jean-François Meilleur, Gaétan Marcil, Philippe Guénette, Valérie La Madeleine, Valérie Poirier, Veronique Morel, Carole Vigneault, Christian Huppé, Alain Langlois et Josée Bissonnette.



Hélène Roberge

Taux de participation

Le taux de participation à la commission scolaire des Patriotes a atteint 5,55 %.

Au Québec, le taux de participation a dégringolé à 4,86 %, un recul de 42 % comparé aux élections de 2007, où à peine 8 % des électeurs avaient exercé leur droit de vote.

En réaction au mince taux de participation, le premier ministre Philippe Couillard a d'ailleurs annoncé que les commissions scolaires perdraient de leurs pouvoirs, au profit des écoles.

La présidente de la Commission scolaire des Patriotes associait pour sa part le peu d'engagements des électeurs à la publicité négative véhiculée autour des

élections scolaires. Rappelons que le ministre de l'Éducation, Yves Bolduc, avait laissé entendre durant la campagne que l'avenir des commissions scolaires était lié au taux de participation. Le chef de la Coalition Avenir Québec, François Legault, qui prône l'abolition des commissions scolaires, avait pour sa part déclaré qu'il n'irait pas voter.

«Le taux de participation est malheureusement encore très faible et c'est certain que les messages entendus pendant cette campagne n'y sont pas étrangers. Des changements sont à prévoir et nous y participerons en veillant à protéger la qualité des services pour nos élèves», a lancé Mme Roberge sur sa page Facebook.

COMMISSION SCOLAIRE RIVERSIDE Dan Lamoureux élu

M.-P.G.-H. Dans la lutte pour la présidence de la Commission scolaire Riverside, l'ancien commissaire et candidat défait aux élections municipales dans l'arrondissement de Greenfield Park Dan Lamoureux a battu Tarveer Naseer, ancien membre du conseil d'établissement de l'école secondaire régionale Heritage.

Pamela Booth Morrison a battu Fernand Blais dans Belœil-Sorel/Tracy-Varenes, alors qu'Anna Capobianco Skipworth a été réélue dans Chambly-Carignan-Otterburn Park, tout comme Douglas Smyth dans Roussillon.

Margaret Gour a été réélue dans Brossard 2, alors qu'Andrew Mazur fait son entrée au conseil des commissaires.

Le territoire de la CSR s'étend de Sorel-Tracy à La Prairie et de Longueuil à Saint-Jean-sur-Richelieu. 25 756 électeurs sont inscrits sur la liste électorale.

La première assemblée du nouveau conseil se tiendra le 11 novembre.



DAN LAMOUREUX

La succursale BMO Mont-Saint-Hilaire est maintenant ouverte!

Suite à l'incendie du 25 août 2014 qui a détruit la succursale Mont-Saint-Hilaire, celle-ci a été relocalisée au 139, rue Messier, soit à l'arrière de l'emplacement antérieur.

Nous vous invitons à venir visiter notre succursale entièrement fonctionnelle ou à utiliser nos guichets automatiques.

BMO  Banque de Montréal

Actualités / Actualités

5 novembre 2014 - 10:49 | Mis à jour : 13:38

Élections scolaires: lettre ouverte du chef de l'équipe PAGE, Denis Missud



Par Sébastien Roy, Journaliste



Photo: Archives

Nous avons vécu une campagne qui, si elle n'a pas donné les résultats escomptés, fut menée avec cœur et dont nous sommes très fiers.

Merci à tous ceux et celles qui nous ont accordé leur confiance : nos électeurs, tous les bénévoles qui ont donné de leur temps et partagé leurs talents pour faire avancer nos idées auprès de la population. Merci à nos conjoints et conjointes qui nous ont accompagnés et supportés au cours de cette aventure.

Il faut croire, comme M Bolduc, que les commissions scolaires ont fait leur temps. Non seulement les gens ne se sont pas déplacés pour voter, mais en plus, les premiers concernés par l'éducation, les parents, ont boudé les élections.

Sur le terrain nous avons pu constater que plus de 50% des votants étaient des retraités des aînés. Les cadres et employés de la CSP et leurs proches ont aussi participé grandement à l'élection scolaire. Nous saluons leur sens civique. Cependant, dans le cas des derniers, on peut croire que leurs motivations ne soient pas limitées aux questions relatives aux besoins des enfants... Il y a un côté anormal au fait que les cadres et employés de la CSP choisissent leur employeur. Si cela était contrebalancé par une grande participation des parents, le problème serait moins inquiétant, mais justement, les parents d'élèves sont les grands absents de ces élections, et, par conséquent, les grands perdants sont les élèves.

Nous pouvons être fiers d'avoir contribué aux débats d'idées. Nous attendons avec impatience la réalisation des promesses de l'équipe Roberge. Sera-t-elle vraiment à l'écoute des parents? Nous attendons l'annonce d'un programme Brundtland, promis pour les écoles qui le désirent (idée empruntée à notre équipe). Nous attendons les invitations aux membres des Conseils d'établissement pour connaître leurs points de vue sur les enjeux de la CSP (autre idée empruntée à notre équipe). L'Équipe Roberge pourrait aussi emprunter l'idée de rendre publics les procès-verbaux des conseils exécutifs, les allocations de dépenses des commissaires, bref, ne pas simplement parler de transparence, mais agir de façon transparente.

Nous avons des idées novatrices et nos intentions étaient nobles. Jamais nous n'avons répondu aux mensonges et propos diffamatoires diffusés sur des réseaux sociaux et dans les publicités par l'équipe Roberge. Nous n'avons pas de temps à perdre avec ce genre de campagne. Nous avons constaté tous les efforts déployés par la CSP pour soutenir l'équipe Roberge. Malgré tout, nous avons fait une campagne intègre, propre et sans compromis, basée sur les faits.

L'expérience et les résultats de la présente campagne scolaire nous font espérer que le renouveau annoncé par le ministre Bolduc permettra un recentrement sur les écoles, accordant plus de pouvoirs aux parents et aux enseignants pour faire de nos écoles de vrais milieux de vie branchés sur les familles et enracinés dans la communauté dans laquelle elles s'insèrent, dans un seul objectif : la réussite pour tous.

Encore une fois, mille mercis pour tout.

Denis Missud

Chef de l'Équipe PAGE

Énergie Est - TransCanada

TransCanada s'engage dans un projet offrant des avantages à long terme.



Élections scolaires : un taux de participation qui frôle l'indifférence

Mise à jour il y a 47 minutes



Taux de participation anémique aux élections scolaires

Si certains doutaient encore de l'indifférence des électeurs envers les élections scolaires, l'annonce du taux de participation vient clore le débat. On apprend ce matin que le taux de participation pour l'ensemble du Québec atteint 4,86 %, un taux encore moins élevé qu'aux dernières élections en 2007, où il atteignait un peu moins de 8 %.

Dans les commissions scolaires francophones, il atteint 4,85 %, et 17,26 % dans les commissions anglophones.

À la Commission scolaire de Montréal (CSDM), seuls 4,82 % des électeurs inscrits se sont prévalus de leur droit de vote. La présidente sortante de la CSDM, Catherine Harel-Bourdon, qui est en guerre ouverte avec le gouvernement Couillard depuis des mois, a été réélue, de même que tous les candidats de son parti, le Mouvement pour une école moderne et ouverte (MEMO).

La participation a également été anémique dans plusieurs autres commissions scolaires, comme celle de la Capitale, à Québec (3,9 %), celle des Draveurs, en Outaouais (3,2 %), ou celle des Patriotes, en Montérégie (5,58 %).

Elle a toutefois été beaucoup plus forte à la Commission scolaire English-Montréal : 21,2 % des électeurs inscrits se sont prononcés. Ils ont réélu Angela Mancini à la présidence pour un second mandat. L'ex-animatrice Anne Lagacé Dawson, qui se présentait contre elle, a mordu la poussière.

Résultats par région

- Élections scolaires : très faible mobilisation citoyenne à Québec
- Outaouais : les citoyens boudent les élections scolaires
- Élections scolaires : participation entre 7 et 12 % (Saguenay-Lac-Saint-Jean)
- Commissions scolaires : l'Est boude les urnes

Une élection déterminante pour l'avenir du système scolaire

Le ministre de l'Éducation Yves Bolduc, qui a laissé entendre le mois dernier que le [taux de participation à ces élections pourrait être crucial](#) pour l'avenir des commissions scolaires, est tout de même allé voter.

Rappelons qu'Yves Bolduc, qui étudie la possibilité d'abolir ou de réformer en profondeur les commissions scolaires au Québec, avait prévenu les Québécois au début d'octobre que le taux de participation à ces élections serait déterminant pour l'avenir de cette structure.

Or, avec près de 50 % moins de votes exprimés cette année par rapport à 2007, il semble que les électeurs se soient exprimés sur la question par leur silence et leur absence dans les bureaux de vote.

Glissez cette icône dans la barre des tâches Windows pour accéder plus rapidement au site web de Radio-Canada. [En savoir plus](#)

5 184 300 : le nombre d'électeurs inscrits sur les listes électorales des commissions scolaires et des circonscriptions en élection

72 commissions scolaires au Québec : 60 francophones, 9 anglophones et 3 à statut particulier (Kattivik, du Littoral et Baie-James)

20 millions de dollars : coût des élections scolaires cette année au Québec

L'idée de Philippe Couillard était faite

Même s'il affirmait surveiller de près ces élections, le premier ministre Philippe Couillard a annoncé dimanche, le jour même du vote, qu'il comptait revoir en profondeur le mandat des différents paliers de décision du réseau scolaire.

Des déclarations qui ont provoqué la colère de la présidente de la fédération des commissions scolaires, Josée Bouchard, qui accuse le premier ministre Couillard d'avoir influencé les résultats en annonçant en pleine journée de vote une réforme du mandat et des responsabilités des commissions scolaires.

« D'habitude, un jour d'élection, quand on est respectueux, moi je n'ai jamais vu ça. Dans n'importe quelle élection, on laisse les gens voter, et on ne fait pas des déclarations comme il [Philippe Couillard] a fait hier. »

— Josée Bouchard, présidente de la Fédération des commissions scolaires

20 millions de dollars gaspillés, déplore François Legault



Les députés de la Coalition avenir Québec ont décidé de boycotter les prochaines élections scolaires Photo : Radio-Canada/Luc Lavigne

Questionné sur le faible taux de participation aux élections scolaires d'hier sur les ondes d'ICI RDI, le chef de la CAQ, François Legault, n'était nullement surpris de ces résultats. Affirmant même ne pas avoir été voter, comme l'avaient d'ailleurs déclaré les députés de son parti.

« Fallait s'y attendre, les gens ne s'intéressent pas aux élections scolaires. Je regarde dans mon quartier, je ne voyais pas les différences entre les

programmes des candidats. Donc moi je ne suis pas allé voter. Je ne voyais pas l'utilité d'aller voter », a expliqué François Legault.

« Je pense que M. Couillard est en train de se rendre à l'évidence, on a encore dépensé 20 millions de dollars hier. M. Couillard aurait pu empêcher ça. Il a manqué de leadership », a déclaré le chef de la CAQ, qui souligne que les libéraux, en envisageant l'abolition des commissions scolaires, reprennent une promesse faite par les caquistes en campagne électorale.

« Ce que je comprends de M. Couillard, c'est qu'il va se rallier à la proposition de la CAQ, c'est-à-dire d'abolir les commissions scolaires »

« Monsieur Couillard va finir par payer un prix politique pour avoir dit une chose avant l'élection et de faire le contraire après l'élection. Mais pour le bien des Québécois, moi j'aime ça que M. Couillard continue de copier le programme de la CAQ. »

— François Legault, chef de la Coalition avenir Québec

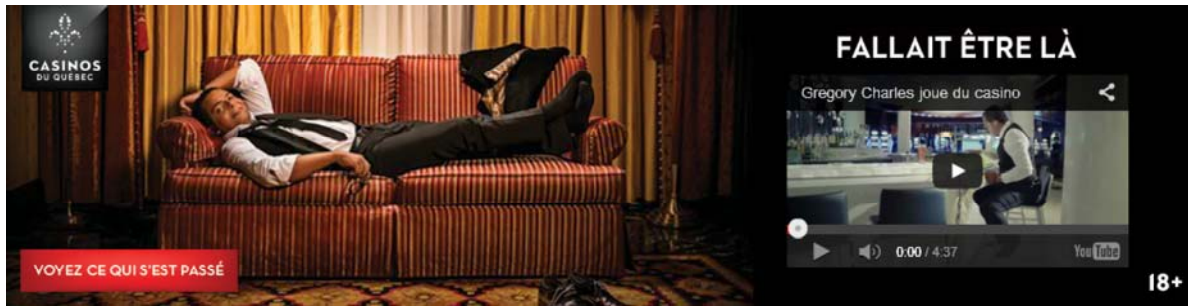
Rappelons que c'est le chef de l'Action démocratique du Québec (ADQ), Mario Dumont, qui a le premier évoqué l'abolition des commissions scolaires en 2007. À l'époque, l'idée avait provoqué un tollé et avait été [rejetée d'emblée, voire ridiculisée](#), par le chef du Parti libéral du Québec de l'époque, Jean Charest.

Mario Dumont avait même été accusé à l'époque par ses détracteurs de vouloir « semer le chaos » au Québec en tenant un tel discours.

À lire aussi :

• [La participation aux élections scolaires au Québec sera déterminante](#)

Glissez cette icône dans la barre des tâches Windows pour accéder plus rapidement au site web de Radio-Canada. [En savoir plus](#)



Yves Bolduc veut réformer en profondeur les commissions scolaires

Mise à jour le lundi 3 novembre 2014 à 10 h 54 HNE



L'avenir des commissions scolaires est en jeu au Québec, au lendemain des élections

Le ministre de l'Éducation du Québec, Yves Bolduc, annonce des « changements significatifs » dans les commissions scolaires pour en diminuer la lourdeur administrative, donner davantage de pouvoirs aux écoles et rapprocher les services des élèves. Il n'est pas question, pour le moment du moins, d'abolir les commissions scolaires au Québec, assure le ministre.

Expliquant aux journalistes qu'un [taux de participation de moins de 5 %](#) est « décevant » pour un tel exercice démocratique, Yves Bolduc a déclaré qu'il proposera au cours des prochains mois une série de changements dans la structure de gouvernance des commissions scolaires, leur mandat et leur rôle.

« Le statu quo n'est plus possible : une révision s'impose. »

— Yves Bolduc, ministre de l'Éducation du Québec

À lire aussi : [Un taux de participation qui frôle l'indifférence](#)

Se défendant de vouloir abolir les commissions scolaires dans la province, le ministre a expliqué que cette décision s'inscrit dans le cadre de la politique de diminution de la bureaucratie et la révision des structures entreprise par son gouvernement.

« Outre la question de la démocratie scolaire que cette élection a ramenée à l'avant-plan, cette faible participation de la population m'indique tout d'abord que la structure actuelle ne reflète pas les attentes de la population, notamment à cause de sa lourdeur. »

— Yves Bolduc, ministre de l'Éducation du Québec

« Je compte travailler conjointement avec les nouveaux élus pour alléger les structures de l'éducation afin de les rendre plus efficaces, plus efficaces et plus transparentes. L'élève, les parents, l'enseignant et l'école demeurent au coeur de nos priorités », a poursuivi Yves Bolduc.

Glissez cette icône dans la barre des tâches Windows pour accéder plus rapidement au site web de Radio-Canada. [En savoir plus](#)



Faible taux de participation aux élections scolaires de novembre 2014

Rappelons que le ministre Bolduc avait prévenu, le 3 octobre dernier, que le taux de participation des citoyens aux élections d'hier serait déterminant dans la décision que son gouvernement allait prendre dans ce dossier.


Or, environ 4,8 % des 5 millions d'électeurs inscrits dans la province ont exercé leur droit de vote dimanche, soit près de 50% de moins que lors de la dernière élection scolaire, en 2007.

Résultats par région

- Élections scolaires : très faible mobilisation citoyenne à Québec
- Outaouais : les citoyens boude les élections scolaires
- Élections scolaires : participation entre 7 et 12 % (Saguenay-Lac-Saint-Jean)
- Commissions scolaires : l'Est boude les urnes

Connexion | [S'inscrire](#)

155 Commentaires



▾



Vincent Roy

Ce «gars-là» va faire quoi?
Bonjour le désastre!

Il y a 44 minutes 2 personnes aiment ce commentaire



Pierre-André Boucher

Les anglais ne veulent pas perdre leur statut particulier! Ils font bien.

Ce qui me fait rire de ce gouvernement, c'est qu'on ne sait pas du tout par où aller mais qu'on y va à vitesse Grand V!

On nous lance des gros mots sans aucun contenu juste pour lancer l'idée dans la population qui, trop souvent de façon imbécile, répète sans même avoir une idée de ce dont elle parle...

C'est un truc de marketing connu: répéter assez souvent une idée dans les médias et les gens finiront, par répétition,... » plus

Il y a 50 minutes 2 personnes aiment ce commentaire



Nicolas Tremblay

ces élections sont une insulte au concept de démocratie

Il y a 50 minutes 1 personne aime ce commentaire

Glissez cette icône dans la barre des tâches Windows pour accéder plus rapidement au site web de Radio-Canada. [En savoir plus](#)



SOYEZ COURONNÉS DE LAURIERS AFFICHEZ-VOUS NOS LAURIERS

ACTUALITÉS	FAITS DIVERS	NOIR SUR BLANC	VOTRE PAROLE	BOÎTE AUX LETTRES	SORTIE CULTURELLE	SPORTS ET LOISIRS	LE SAVIEZ-VOUS?	CHRONIQUES
------------	--------------	----------------	--------------	-------------------	-------------------	-------------------	-----------------	------------

Accueil » Articles » Actualités » Une victoire haut la main pour l'Équipe Hélène Roberge



Hélène Roberge et les 11 candidats-commissaires élus, soit Ronald Tremblay, Jean-François Meilleur, Gaétan Marcil, Philippe Guénette, Valérie La Madeleine, Amélie Poirier, Veronique Morel, Carole Vigneault, Christian Huppé, Alain Langlois et Josée Bissonnette. Photo : Mathieu Richard



Saïd Mahrady
Journaliste

Tweet 0 Like 0 +1 0 Share

Une victoire haut la main pour l'Équipe Hélène Roberge

7 novembre 2014 0 4 vues

C'est une présidente sortante très heureuse de se voir reportée au pouvoir que Laurier Le Journal a interviewée au lendemain des élections scolaires, tenues le 2 novembre dernier. En prime, Hélène Roberge a vu tous ses candidats se faire élire.

«Je suis très heureuse; je l'espérais. J'étais confiante pour mon élection, mais c'était difficile de présumer pour mon équipe», commente M^{me} Roberge, qui tient à remercier les électeurs qui se sont déplacés et à féliciter le courage de tous les candidats.

C'est donc une victoire haut la main pour la présidente, qui a récolté 59,16 % des votes. Son adversaire André Besner en a obtenu 20,58 %, et Denis Missud, de l'équipe PAGE, suit avec 20,27 %. Les 11 candidats-commissaires élus, soit Ronald Tremblay, Jean-François Meilleur, Gaétan Marcil, Philippe Guénette, Valérie La Madeleine, Amélie Poirier, Veronique Morel, Carole Vigneault, Christian Huppé, Alain Langlois et Josée Bissonnette, l'ont été avec des écarts confortables.

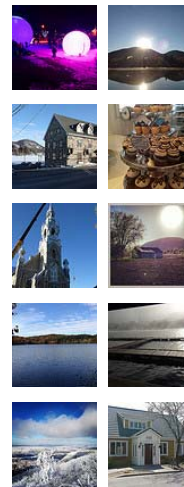
Un taux de participation toujours anémique



Dimanche dernier, 10 945 personnes ont exercé leur droit de vote parmi les 196 159 électeurs inscrits sur la liste électorale de la Commission scolaire des Patriotes. Le taux de participation a été de 5,5 %; en 2007, il avait été de 4,9 %. À travers la province, le taux est passé de 7,9 % à 4,8 %, ce qui a fait dire au ministre de l'Éducation qu'«une révision s'impose». Yves Bolduc de plus a confirmé qu'il n'excluait pas le regroupement des

commissions.

PHOTOS LOCALES



ARTICLES RÉCENTS

Et si Tanguy travaillait gratis?7 novem
Santé: «des services et non de nouvel
structures»7 novembre 2014
Mont-Saint-Hilaire aurait un surplus de
en 20147 novembre 2014
Une victoire haut la main pour l'Équipe
Roberge7 novembre 2014
Plaf, du jazz et Chansons de papier à l
Villebon7 novembre 2014

Populaire Récent Con



Un compteur intelligent qui siennes
4 juillet 2014



Des enfants font un don au la Nature du Mont-Saint-Hil
22 août 2014



Guy Bolduc: réflexions et co
26 septembre 2014



Les bureaux d'information t doivent se réinventer
27 juin 2014



Plage à Otterburn Park: une étape franchise
10 octobre 2014

Retrouvez-nous sur Facebook



LAURIER LE JOURNAL

J'aime 281



LAURIER LE JOURNAL

5 novembre, à 08:49

http://laurierleweb.com/les-riverains-pleurent-philippe-ad...



Les Riverains pleurent Philippe Adam

NOUVELLES EN IMAGES

M^{me} Roberge dit attendre de voir ce que le ministre va donner comme indications. «Soyez assurés que nous allons collaborer; ce qui est important pour nous, et ça va le demeurer, c'est intérêt de l'élève», affirme-t-elle.



Onze commissaires, dont six nouveaux, vont siéger au Conseil des commissaires avec quatre commissaires-parents, qui n'auront toutefois pas le droit de vote. Ces derniers seront-ils écoutés et pourront-ils influencer les décisions du Conseil? Là-dessus, M^{me} Roberge promet de collaborer. Elle ajoute d'ailleurs que la moitié des élus sont des jeunes parents, et que les parents auront donc une place très importante.

D'autre part, une attention particulière sera donnée à la circulation d'information. La présidente, évoquant ses rencontres avec les électeurs, dont plusieurs disaient souhaiter que la CSP communique davantage avec eux, s'engage à répondre à cette demande malgré, dit-elle, l'absence de ressources.

Le député de Borduas réagit

Invité à commenter le scrutin à la lumière du faible taux de participation mais aussi de l'appel au boycott lancé par sa formation, le député caquiste de Borduas, Simon Jolin-Barrette, a plutôt critiqué le ministre Bolduc d'avoir laissé s'organiser des élections. «Je constate qu'il y a eu un faible taux de participation; il n'y avait donc pas la nécessité de dépenser 20 millions de dollars», affirme le député, pour qui la transformation des commissions scolaires devrait se traduire par le transfert du pouvoir décisionnel aux écoles et par l'octroi de plus de ressources aux élèves et aux directions des établissements scolaires.

LAISSER UN COMMENTAIRE

Votre adresse de messagerie ne sera pas publiée.

Nom

Courriel

Site web

Ajouter un commentaire



LAURIER LE JOURNAL

Laurier Le Journal est un hebdomadaire indépendant publié par Liberté Médias inc. qui traite de l'actualité locale pour la population de Beloeil, de Mont-Saint-Hilaire, d'Ottoburn Park, de McMasterville et de Saint-Mathieu-de-Beloeil. Laurier Le Journal est la solution d'affaires qui favorise avant tout l'achat local.

MENU DU SITE

- [Actualités](#)
- [Faits divers](#)
- [Noir sur blanc](#)
- [Votre parole](#)
- [Boîte aux lettres](#)

PLACEZ UNE ANNONCE CHEZ NOUS

- [En ligne](#)
- [Dans le journal](#)
- [Envoyez-nous un communiqué ou une nouvelle](#)
- [Le Facteur animal](#)

CONTACT

991, rue Richelieu, bureau 203
Beloeil J3G 4P8
Téléphone: 450 864-0222
Télécopieur: 450 864-0220

Laurier Le Web est mis en lign
Liberté Médias inc.

