



Commission scolaire
des Patriotes

Service du secrétariat général
et des communications

REVUE DE PRESSE

DU 12 AU 18 OCTOBRE 2014

Actualités / Actualités

15 octobre 2014 - 15:38 | Mis à jour : 15:41

Opinion du lecteur | Commission scolaire des patriotes: une situation préoccupante



Photo: Archives

Le 7 octobre dernier s'est tenu une Séance extraordinaire du Conseil des commissaires de la Commission scolaire des Patriotes (CSP). Elle n'a pas duré très longtemps, car dès que le procès-verbal de la dernière réunion a été adopté, un des commissaires présents (membre de l'équipe Hélène Roberge) s'est empressé de quitter la salle et le substitut de Mme Roberge, qui était absente, a aussitôt levé l'assemblée, faute de quorum.

On aurait pu croire qu'il y avait là une volonté claire de ne pas permettre au public de s'exprimer, vu que le seul point qui restait à l'ordre du jour était précisément la parole au public. Pourtant, la parole au public est un élément important de la démocratie scolaire, et la démocratie est une valeur importante pour la CSP. C'est du moins ce que laissait entendre Mme Roberge dans le journal de Chambly du 14 septembre 2014 : « L'éducation publique nous appartient comme citoyen », disait-elle en invitant les gens à aller voter. C'est vrai qu'il est important d'aller voter, il est important aussi que des candidats se présentent comme

commissaires, mais que dire du droit de s'exprimer du public, des parents ? Pour être allé plusieurs fois aux séances des commissaires, je n'ai pas souvent constaté un grand intérêt pour les préoccupations des citoyens. J'y ai plutôt vu des commissaires les yeux rivés sur leurs tablettes, l'air blasés.

Néanmoins, la tenue de cette séance extraordinaire du Conseil des commissaires nous a permis d'avoir accès aux procès verbaux des deux dernières rencontres, qui soulèvent quelques questions :

- Dans le p.v. du 23 septembre, le thème du point 6.3, est la rémunération des commissaires membres du Conseil actuel et futur. Elle serait affectée par un décret émis par le ministère. Ce décret (no. 707-2014), entré en vigueur le 1^{er} juillet 2014, modifie l'enveloppe globale de rémunération du Conseil. Le point 6.3.1. aborde la question du salaire des commissaires actuels et le point 6.3.2 celui des futurs commissaires. Ce qu'on peut deviner, c'est que les commissaires ont décidé de ne pas appliquer le décret tel qu'émis par le ministère, puisqu'ils ont choisi de fixer une structure de rémunération. Pourquoi ? Se sont-ils versé un salaire additionnel, alors qu'ils coupent dans les services aux élèves ? La question se pose, en ce temps de coupures. Le vote n'était pas unanime et un commissaire, Richard Bourgoïn, a jugé le point assez important pour voter contre et inscrire sa dissidence. On aurait pu voir un peu plus clair dans cette histoire si l'annexe au procès-verbal, dans laquelle se trouve la structure de rémunération, avait été rendue publique en même temps que le p.v., mais la CSP a préféré garder cette information secrète. On aimerait savoir pourquoi.

La lecture des procès-verbaux du Conseil des commissaires manque certes beaucoup de poésie, mais on y apprend parfois des choses intéressantes, notamment :

- Dans le procès verbal du 2 septembre 2014 : le fameux plan de redressement de 5 160 000\$ a été adopté le soir même où un parent a profité de la parole au public pour exprimer des inquiétudes quant au respect des encadrements concernant l'aide aux devoirs dans les écoles de la commission scolaire. Madame Roberge lui a répondu que la commission scolaire n'adopterait pas d'encadrement à ce sujet, mais que « la loi et le Règlement applicables en cette matière doivent être respectés ». Cela quelques minutes avant d'adopter la résolution qui allait mettre fin à l'aide aux devoirs. On parlera ensuite de la transparence de la commission scolaire et du respect des parents ! Les détails de ce plan n'apparaissent pas au procès-verbal, mais encore une fois, le même commissaire, Richard Bourgoïn, a tenu à inscrire sa dissidence face à ce plan de redressement. J'aimerais bien savoir ce qu'il aurait eu à proposer et si Mme Roberge aurait été prête à l'entendre, pour trouver des solutions qui auraient moins affecté les services aux élèves.
- Dans le procès verbal du 6 mai 2014 : la Commission scolaire des Patriotes est propriétaire d'un bâtiment situé au 790, boul. Quinn, à Longueuil. Bâtiment qu'elle loue, évidemment, puisque la CSP ne va pas jusqu'à Longueuil. Or, ce bâtiment est évalué, par la ville de Longueuil, à 3 637 400,00\$. Je ne savais pas que la mission de la commission scolaire était de gérer des immeubles ! Quand on sait que les bâtiments se vendent généralement bien au-dessus de l'évaluation municipale, on peut imaginer qu'en le vendant, on aurait pu protéger les services aux élèves. Le 4 septembre dernier, dans le journal la Seigneurie, Madame Roberge affirmait qu'il

allait falloir couper des services aux élèves, mais qu'elle avait « tout fait pour que ça fasse le moins mal possible ». Nous avons maintenant de bonnes raisons d'en douter. Le 2 octobre, Madame Roberge disait, dans l'Oeil Régional, que le gouvernement préférait « donner priorité à son objectif de déficit zéro plutôt qu'à l'éducation. » Eh bien, Madame Roberge préfère gérer des immeubles hors territoire que d'offrir des services aux élèves ! Espérons qu'on ne perd pas d'argent avec cette location, considérant les frais d'entretien.

On pourrait sans doute poursuivre la lecture indéfiniment et il en résulterait plus de questions que de réponses. On constate finalement que ni la présence aux Séances publiques du Conseil des commissaires, ni la lecture des procès-verbaux ne peuvent nous renseigner vraiment sur ce qui se trame à la CSP. En réalité, les séances publiques sont là pour donner une apparence de transparence, mais les dossiers sont discutés à l'avance, dans des séances de travail à huis clos et les documents résultants de ces rencontres ne sont pas accessibles au public. En outre, quand des sujets sensibles sont à l'ordre du jour, le Conseil ne se gêne pas pour décréter un huis clos en pleine séance publique. Finalement, les discussions des commissaires ressemblent à un langage occulte, qui se reflète dans les procès-verbaux, et les citoyens peuvent toujours rêver à la transparence. Il est plus facile de savoir ce qu'il se passe à l'Assemblée Nationale ou à la Chambre des Communes qu'à la commission scolaire, qui pourtant devrait être plus près de nous !

Richard Bull

Résident de St-Bruno et parent concerné

Élections scolaires: Le Comité des parents de la CSP tiendra des soirées d'information

[FM 103,3](#)

Le Comité de parents de la Commission scolaire des Patriotes croit prendre une part active dans la campagne électorale scolaire, dans une perspective non partisane, en stimulant la réflexion et la participation citoyenne.

Le Comité de parents vous invite donc à assister à une des huit soirées de présentations et d'échanges, afin de rencontrer les candidats, au poste de commissaire de chacune des circonscriptions.

Lors de ces soirées animées par des parents, les candidats seront questionnés sur différents thèmes.

Suite à cet exercice, les personnes présentes dans l'assemblée pourront poser leurs propres questions.

Pour plus de détails, les personnes intéressées peuvent consulter le site internet de la Commission scolaire des Patriotes.



Le bâtiment de la CSP, annexe à l'école secondaire du Mont-Bruno, est ouvert depuis mars 2014. PHOTO TC MEDIA - FRÉDÉRIC KHALKHAL

AGRANDISSEMENT DE LA COMMISSION SCOLAIRE DES PATRIOTES Un investissement justifié?

En mars, la Commission scolaire des Patriotes (CSP) inaugurerait un nouveau bâtiment, situé à proximité de l'école secondaire du Mont-Bruno, à Saint-Bruno-de-Montarville. Alors que la CSP vient de décider de supprimer l'aide aux devoirs, cet agrandissement suscite aujourd'hui des interrogations.

FRÉDÉRIC KHALKHAL
frederic.khalkhal@tc.tc

«La Ville de Mont-Saint-Hilaire avait besoin de locaux pour installer sa caserne de pompiers. Nous leur avons vendu, en 2012, au prix de 1,5M\$, l'immeuble Robert-Chartier au bord de la route 116, à Mont-Saint-Hilaire. Le bâtiment abritait une vingtaine de nos employés chargés de l'entretien de nos écoles», explique Lyne Arcand, porte-parole de la CSP.

L'argent ainsi récolté a permis la construction d'un nouveau bâtiment à Saint-Bruno. Il abrite, depuis mars 2014, le service des ressources matérielles, rapatrié de Mont-Saint-Hilaire, ainsi que la salle du Conseil des commissaires, pour une superficie total d'environ 700 m².

«En plus de rendre service à Mont-Saint-Hilaire, nous allons sauver 45 000\$ par année grâce aux économies sur le coût de l'énergie et le rapprochement de nos employés», précise la porte-parole.

Les employés du nouvel édifice de la CSP sont des architectes et des ingénieurs qui doivent gérer l'ensemble des bâtiments de la CSP, tout en encadrant les constructions de nouvelles écoles.

Réactions

«Chaque année, la CSP accueille 500 à 600 élèves supplémentaires. Aujourd'hui, nous sommes 5200 employés gérés par 49 cadres. Les frais administratifs ne représentent que 3,8% du budget de la CSP Au Québec, nous sommes la deuxième commission scolaire à avoir des frais administratifs aussi bas, alors que nous sommes considérés comme l'une des plus grosses commissions scolaires», précise Mme Arcand.

Cependant, André Besner, conseiller municipal à Saint-Bruno et candidat à la présidence de la CSP, soutient le ministre de l'Éducation, Yves Bolduc, dans sa décision d'envoyer un vérificateur à la CSP à la suite de sa décision de supprimer l'aide aux devoirs.

À l'inverse, Jean-François Roberge, député de Chambly et porte-parole de la Coalition Avenir Québec en matière d'éducation, déplore l'approche ministérielle.

«La réaction du ministre est incohérente. Il affirme trouver inacceptable que la commission scolaire coupe dans l'aide aux devoirs et la somme de se rétracter. Cependant, cette situation résulte directement des coupures imposées par son ministère», explique-t-il.

Centre de santé et de services sociaux
Pierre-Boucher

CRÉER DES LIENS POUR LA VIE

Horaire des cliniques de vaccination sans rendez-vous CONTRE L'INFLUENZA SAISONNIÈRE Automne 2014 – Hiver 2015

BOUCHERVILLE :	École secondaire de Mortagne, au 955, boul. de Montarville
	Dimanche 9 novembre 2014 8 h 30 à 15 h
	Dimanche 14 décembre 2014 8 h 30 à 15 h
CONTRECOEUR :	Centre multifonctionnel, au 4865, rue Legendre
	Jeudi 11 décembre 2014 13 h 30 à 20 h
LONGUEUIL :	École secondaire Jacques-Rousseau, au 444, rue de Gentilly
	Samedi 1 ^{er} novembre 2014 8 h 30 à 15 h
	Dimanche 2 novembre 2014 8 h 30 à 15 h
	Dimanche 7 décembre 2014 8 h 30 à 15 h
	CLSC Simonne-Monet-Chartrand, au 1303, boul. Jacques-Cartier Est
	Samedi 10 janvier 2015 8 h 30 à 15 h
SAINT-AMABLE :	Salle municipale, au 1444, rue Principale
	Mardi 4 novembre 2014 13 h 30 à 20 h
	Mardi 2 décembre 2014 13 h 30 à 20 h
SAINTE-JULIE :	Centre communautaire, au 550, boul. Saint-Joseph
	Vendredi 14 novembre 2014 13 h 30 à 20 h
	Lundi 15 décembre 2014 13 h 30 à 20 h
VARENNES :	Centre communautaire, au 2016, boul. René-Gaultier
	Samedi 29 novembre 2014 8 h 30 à 15 h
	Dimanche 30 novembre 2014 8 h 30 à 15 h
VERCHÈRES :	Centre communautaire, au 92, montée Calixa-Lavallée
	Mercredi 12 novembre 2014 13 h 30 à 20 h

N'oubliez pas d'apporter votre carte d'assurance maladie et de porter un vêtement à manches courtes.

Vous pouvez aussi recevoir le vaccin contre l'influenza saisonnière chez votre médecin de famille ou dans certaines pharmacies. Informez-vous!

**LIGNE INFO-GRIPPE PIERRE-BOUCHER 450 468-8045
OU 1 877 881-8045 (sans frais)**

www.santemonteregie.qc.ca/cssspierreboucher

Job GO .ca
Le talent a sa place.

ÉCOLE D'ÉDUCATION INTERNATIONALE



**27 ans
d'excellence!**

NOUS CRÉONS L'AVENIR...

**Vous devez résider sur le territoire de la
Commission scolaire des Patriotes pour faire une demande.**

Dépliant d'information et d'inscription disponible à l'école et sur
le site WEB de l'école : <http://eei.csp.qc.ca> sous l'onglet ADMISSION

Important | Dates à retenir!!!

Le vendredi 17 octobre 2014

Date limite pour déposer une demande d'admission.

Le samedi 25 octobre 2014

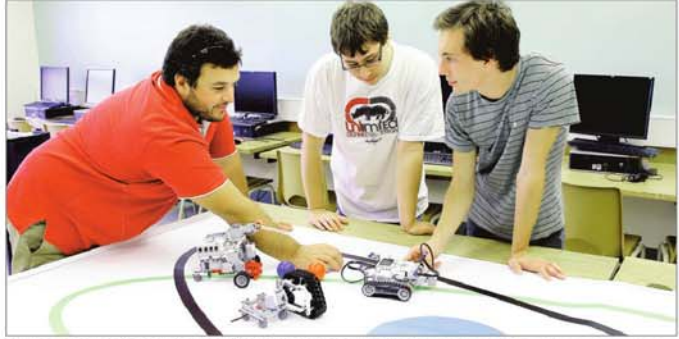
Tests d'admission sur convocation

VOTRE PASSEPORT POUR DEVENIR UN CITOYEN DU MONDE! 720, rue Morin, McMasterville 450 467-4222



De Chambly à Sotchi avec leur robot

Robot sous le bras, Thierry Gagné, Charli Fortier et Pierre-Gabriel Davray s'envoleront à la mi-novembre pour la Russie en compagnie de leurs enseignants, Emmanuel Nadeau et Vicky Bouchard, pour y représenter le Canada à la World Robot Olympiad (WRO).



Emmanuel Nadeau, Pierre-Gabriel Davray et Charli Fortier PHOTO TC MEDIA - ALEX BERNARD

UNE TECHNOLOGIE EN CONSTANTE EVOLUTION

Tout comme n'importe quel objet technologique, les robots évoluent à la vitesse grand V. L'enseignant Emmanuel Nadeau explique que les composantes mécaniques des robots sont restées essentiellement les mêmes, mais les ordinateurs sont de plus en plus rapides.

En même temps que s'accélérait la technologie, les roboticiens peaufinent toujours leurs compréhensions de la robotique. Pierre-Gabriel affirme que les défis réalisés il y a 5 ans seraient aujourd'hui très faciles à faire. Chaque année, les élèves apprennent de nouvelles façons de faire qu'ils peuvent transposer pour réaliser d'autres tâches.

À un tel point que les élèves ont aujourd'hui dépassé les maîtres. «Au début, nous leur apprenons les bases et on les laisse aller. C'est toujours impressionnant de constater à quel point ils savent des choses aujourd'hui», souligne M. Nadeau

ALEX BERNARD
alex.bernard@tc.tc

Bien que les étudiants ne fréquentent plus l'École secondaire de Chambly depuis plus d'un an, c'est avec grand plaisir que M. Nadeau et Mme Bouchard ont accepté de poursuivre l'aventure de la robotique avec les trois apprentis roboticiens.

«C'est un beau défi. Maintenant que nous sommes rendus à un niveau international, la pression est plus grande», affirme Charli.

Le Canada pourra compter sur un trio étoilé. Les trois membres de l'équipe se complètent à merveille. «Thierry est bon pour construire les robots, Charli est bon pour programmer et moi j'apporte un équilibre entre les deux», mentionne Pierre-Gabriel.

Les événements politiques en Ukraine et en Russie ont créé une petite incertitude quant à la réalisation de ce voyage. Maintenant que la décision a été prise d'aller de l'avant, Thierry, Charli et Pierre-Gabriel mettent les bouchées doubles pour être prêts à affronter l'élite mondiale.

Les trois athlètes de la technologie passent une bonne partie de leurs temps libres après l'école pour finaliser leur pro-

gramme en peaufinant leur robot afin que ce dernier exécute à la perfection la tâche qui lui est imposée. Cette année la compétition se fera sous le thème de l'espace. Les adolescents vont présenter un robot qui soit en mesure de ramasser des débris de la bonne couleur, dispersés en orbite autour de la terre. Une fois cette tâche exécutée, leur robot doit changer d'orbite pour se synchroniser avec le «robot poubelle» dans lequel il déversera les déchets ramassés. Il est possible de visualiser ce défi à l'adresse suivante https://www.youtube.com/watch?v=UPo_DbZB1Aw.

À la recherche de partenaires

Les coûts du voyage sont estimés

entre 12 000 et 15 000 \$. Trouver du financement pour ce voyage représente tout un défi puisqu'il n'y a que trois adolescents. «Normalement, on aurait peut-être 40 jeunes qui participeraient à des activités de financement. Dans notre cas, on ne peut pas demander à nos 3 jeunes de vendre du chocolat pour plusieurs milliers de dollars», explique Mme Bouchard.

Pour aider à défrayer les coûts du voyage, l'école secondaire est à la recherche de partenaire. Elle vise un objectif de 3000 \$. Pour plus d'informations, consulter la section sur la compétition sur le site de l'école au <http://secdeschambly.csp.qc.ca/>.



Photo à titre d'illustration seulement

**45%
DE RABAIS**

STORES & TOILES pour un temps limité

shadeomatic

Un service courtois et personnalisé avec designer depuis plus de 45 ans.

**DÉCOR
LACELLE**

>TC5721942

Place Chambly ■ www.decorlacelle.com ■ 450 658-4071



club  **voyages**
Daniel



Réservez vos vacances chez Club Voyages Daniel et obtenez des milles de récompense AIR MILES^{md*}

Et échangez vos milles de récompense contre des chèques-cadeau de voyage†

**950 milles de récompense
AIR MILES = 100\$ chez Club Voyages Daniel**

De plus, jusqu'au 31 octobre, obtenez 2X les milles de récompense AIR MILES sur les forfaits vacances IBEROSTAR !

Club Voyages Daniel 983, boul. Périgny, Chambly
450 658-0654 | 1 866 658-0654
www.daniel.clubvoyages.com

*L'offre de base est de 1 mille de récompense pour chaque tranche de 35 \$ que vous dépensez pour un forfait vacances, portion croisière ou vol noël. Non applicable sur les billets d'action ou de train réguliers, les réservations d'hôtel et d'automobile payées localement, les taxes, honoraires professionnels, assurances et produits de devises étrangères. MDMC Marque déposée/le commerce d'AIR MILES International Trading B.V., employée en vertu d'une licence par LoyaltyOne, Co. et Transat Distribution Canada inc.

†Pour échanger vos milles contre des chèques-cadeaux de voyage, rendez-vous sur le site www.airmiles.ca. 950 MILES AIR MILES = 100\$ chèque-cadeau Club Voyages. Les chèques-cadeaux de voyage ne s'appliquent qu'aux nouvelles réservations en agence auprès des fournisseurs sélectionnés. Aucune valeur minimale requise pour la réservation. Un maximum de quatre (4) chèques-cadeaux de voyage par personne peuvent être appliqués à un voyage. Les milles de récompense ne sont pas remis sur la valeur des chèques-cadeaux utilisés lors de l'achat. Toutes les récompenses sont soumises aux conditions générales du Programme de récompenses AIR MILES, assujetties à modification et peuvent être retirées sans préavis. Certaines restrictions s'appliquent. Rendez-vous sur le site www.airmiles.ca pour tous les détails.

L'offre ne s'applique qu'aux nouvelles réservations individuelles de forfaits vacances offerts par Vacances Transat ou Nolitoirs, incluant le vol aller-retour et l'hébergement dans une propriété Iberostar effectuées entre le 1er et le 31 octobre 2014 pour un départ avant le 30 avril 2015. L'offre de prime ne peut être jumelée à aucune autre offre promotionnelle. L'offre s'applique sur les milles de récompense de base obtenus sur les achats admissibles. Limite d'une offre de prime par chambre réservée. D'autres conditions peuvent s'appliquer. Tous les détails sont disponibles auprès de votre conseiller Club Voyages. Codes de l'offre : QWB1424; CVD0114.

André Besner se lance dans la course



André Besner, candidat indépendant à la présidence de la CSP.

PHOTO TC MEDIA - ALEX BERNARD

A.B. Le 2 novembre prochain, André Besner sollicitera l'appui des électeurs pour être élu à la présidence de la Commission scolaire des Patriotes (CSP).

Il souhaite améliorer la gestion de la commission scolaire. «J'assiste chaque mois aux réunions du Conseil des commissaires. J'ai été très surpris de constater à quel point un changement s'impose. Il y a une déficience de leadership.»

À titre d'exemple, M. Besner mentionne l'important plan de redressement qu'a imposé le gouvernement à la Commission scolaire. Ce plan découle d'un déficit de plus de 5 millions \$ pour 2014-15; c'est le plus important déficit d'une commission scolaire de toute la Montérégie, dit-il.

«À la réunion du 2 septembre, la présidente Héléne Roberge n'a fait aucune intervention sur les mesures à être prises dans le plan de redressement imposé; elle a laissé à un fonctionnaire le soin de faire la présentation. Dans un contexte préoccupant de finances publiques, autant à Québec qu'au niveau des Commissions scolaires, il faut de vrais leaders qui connaissent la gestion performante. Je me sens interpellé à titre de parent, de contribuable et de gestionnaire.»

Conseiller municipal à la Ville de Saint-Bruno-de-Montarville, le candi-

dat a été vice-président la Banque de développement du Canada, laquelle aide à la création et au développement de PME. Depuis 2011, il détient une maîtrise en administration publique. «Je compte plus de 30 ans d'expérience en gestion; la période académique à l'ENAP a été une belle opportunité

pour développer des stratégies et des actions concrètes en gestion publique. Nous avons de grands défis à relever, autant au Québec qu'ici. Je veux que les jeunes générations aient les mêmes chances de réussite que celles que j'ai eues. L'heure est venue pour moi de redonner», conclut-il.

Les poules urbaines font leur arrivée à Richelieu



A.B. Après Chambly et Carignan, Richelieu devient la troisième Ville du bassin à permettre la présence de poules urbaines sur son territoire. En effet, les élus richelois ont adopté en séance du conseil un règlement légalisant cette pratique qui trouve de plus en plus d'adeptes. Tout comme dans les autres municipalités, le nombre de poules sera limité, les coqs ne seront pas permis et un poulailler devra être bâti. Pour plus d'information sur les restrictions et conditions à respecter, la population est invitée à entrer en contact avec la municipalité.

PHOTO TC MEDIA - ARCHIVES

SUPER VENTE

Faites vite!
Quantité limitée

luminaires et plafonniers

■ Halogène et DEL

Ouvert au public

■ 32 modèles

15 et 18 OCT.

de 9 h à 17 h

16 et 17 OCT.

de 9 h à 21 h



JCM
entreprise d'éclairage inc.

1385, chemin Chambly, Carignan

À 200 mètres du Marci

7105814745



Au centre de la photo, le candidat à la présidence de la CSP, Denis Missud est entouré des candidats de l'équipe PAGE aux postes de commissaires: Andrée Dugal, Édith Morin, Jean-François Bruens, Julie Lavoie, Catherine Beaulieu, Gérald Montmarquette, Guy Briand, Daniel Dupuis, Marie-Josée Gagné, Jérôme Harvey et Richard Bourgouin (absente de la photo Andrée Dugal). PHOTO GRACIEUSETE

ÉLECTIONS SCOLAIRES

L'équipe PAGE veut plus d'ouverture

A.B. Sous la présidence de Denis Missud, l'équipe pour Penser Autrement la Gestion en Éducation (PAGE) souhaite instaurer un leadership ouvert et collégial à la Commission scolaire des Patriotes.

«Je crois en une école ouverte sur son milieu, persuadé qu'un *village tout entier* peut favoriser l'éducation des enfants. Je crois aussi au partenariat entre la CSP, les écoles et les organismes communautaires», affirme M. Missud.

Père de trois enfants, le candidat à la présidence est un des parents fondateurs de l'école primaire alternative La Roselière où il a siégé sur le conseil d'établissement pendant 6 ans. Il détient un baccalauréat en sciences politiques et une scolarité de 2^e cycle en économie politique et en gestion. Il est engagé, depuis plus de 30 ans, auprès des jeunes décrocheurs et de leurs familles, d'abord comme travailleur communautaire, puis comme Président depuis plus de 20 ans de Macadam Sud, un organisme jeunesse qui a bâti un projet d'école de la rue ayant permis d'aider plus de 200 jeunes décrocheurs à reprendre le chemin de l'école.

Dans un communiqué émis par l'équipe PAGE, M. Missud est décrit comme étant un homme d'équipe, animé par la défense du bien commun, la solidarité, l'équité, l'inclusion sociale et la transparence.

«Mon équipe est composée de membres aux multiples expériences, compétents, intègres, ayant un grand sens de l'éthique, et souhaitant être à l'écoute des parents, des citoyens et des jeunes, dans leur prise de décision. L'équipe PAGE a parmi ses candidats Richard Bourgouin, de la circonscription de Chambly, le seul commissaire s'étant opposé aux coupures dans les services aux élèves, plus particulièrement à l'abolition de l'aide aux devoirs», affirme le candidat à la présidence.

«Je crois qu'il est important que les commissaires soient à l'écoute de la population qu'ils représentent et qu'ils soient imputables des décisions qui sont prises à la CSP. Je crois aussi qu'il faut nous préoccuper des jeunes enseignants et mettre en place des mesures pour les soutenir et les inciter à demeurer en poste», conclut M. Missud

Marathon MEC au canal de Chambly

Le dimanche 19 octobre, Parcs Canada et Mountain Equipment Coop (MEC) invitent la population à participer à un événement de course à pied tout en profitant des couleurs de l'automne au lieu historique national du Canal-de-Chambly.

Le coup de départ du marathon MEC au canal de Chambly sera donné dans un cadre festif au parc des Ateliers du canal de Chambly. Dès 7 h 45, les coureurs expérimentés pourront se mettre à l'épreuve sur le parcours de 42,19 km qui fera l'aller-retour sur toute la lon-

gueur du canal. Un demi-marathon sera également proposé aux coureurs dès 8 h 55 ainsi que d'autres tracés de 5 et 10 km. Les plus jeunes pourront aussi s'amuser en parcourant les distances de 1 et 2 km.

L'inscription au marathon MEC peut se faire en ligne ou en boutique, au coût de 25 \$, et les places sont limitées. Les personnes inscrites pourront aller récupérer leur trousse de participant, incluant le dossard, à la boutique MEC de Longueuil. MEC est également à la recherche de bénévoles âgés de 18 ans et plus afin d'occuper différentes fonctions durant cette journée. Pour info : www.mec.ca

NOUVELLES COLLECTIONS AUTOMNE-HIVER EN MAGASIN!

Profitez du plus grand choix dès aujourd'hui!

flos 0-16 ans

LES PLUS GRANDES COLLECTIONS POUR LES PETITS!



GARDEZ LES PETITS AU CHAUD CET HIVER!

CONCOURS GAGNEZ VOTRE ACHAT!

Valide sur les produits The North Face.

Voir détails en magasin. Le tirage aura lieu le 19 octobre 2014.

flos 0-16 ans

1255, boul. Périgny, Place Chambly
450 403-0657 • boutiqueflos.com

AVIS PUBLIC

SCRUTIN DU 2 NOVEMBRE 2014

Avis public est, par la présente, donné aux électeurs inscrits sur la liste électorale scolaire que :

www.csp.qc.ca

1. un scrutin sera tenu;

2.1. les candidats à cette élection pour le poste à la présidence sont :

1. André Besner		1625 rue du Mont, Saint-Bruno-de-Montarville J3V 5K7
2. Denis Missud	Équipe Page	43, rue De Richelieu, Chambly J3L 2C3
3. Hélène Roberge	Équipe Hélène Roberge	564, rue De Verrazano, Boucherville J4B 7P8

2.2. les candidats à cette élection pour les postes de commissaires sont :

Circonscription 1

1. Andrée Dugal	Équipe Page	332, rue Du Golf, Mont-Saint-Hilaire J3H 6E2
2. David Picher		1441, boul. du Millénaire, Saint-Basile-le-Grand J3N 1X8
3. Ronald Tremblay	Équipe Hélène Roberge	231, rue Laure-Conan, Varennes J3X 1W9

Circonscription 2

1. Jean-François Meilleur	Équipe Hélène Roberge	73, rue Martin, Mont-Saint-Hilaire J3H 3J3
2. Édith Morin	Équipe Page	1248, rue Vallée, Chambly J3L 2W6

Circonscription 3

1. Jean-François Bruens	Équipe Page	156, rue des Intendants, Varennes J3X 2E3
2. Gaëtan Marcil	Équipe Hélène Roberge	1665, rue Lavoie, Varennes J3X 1M8

Circonscription 4

1. Philippe Guénette	Équipe Hélène Roberge	861, rue Beauchemin, Beloeil J3G 2Z8
2. Gaëtan Labelle		910, rue Mon-Loisir, McMasterville J3G 5C8
3. Julie Lavoie	Équipe Page	611, rue De Montenc, Beloeil J3G 2P3

Circonscription 5

1. Catherine Beaulieu	Équipe Page	1045, rue Giffard, Saint-Bruno-de-Montarville J3V 5G9
2. Guy Chicoyne		115, rue Saint-Antoine, Verchères J0L 2R0
3. Valérie La Madeleine	Équipe Hélène Roberge	307, rue Daniel, Saint-Amable J0L 1N0

Circonscription 6

1. France Lacasse		1584, rue Octave-Crémazie, Sainte-Julie J3E 1N7
2. Gérald Montmarquette	Équipe Page	422, rue de Grenoble, Sainte-Julie J3E 1A3
3. Amélie Poirier	Équipe Hélène Roberge	53, rue des Tilleuls, Sainte-Julie J3E 3N6

Circonscription 7

1. Guy Briand	Équipe Page	44, rue Bernard, Saint-Basile-le-Grand J3N 1N5
2. Stéphane Chaloux		29, place des Quatre-Saisons, Saint-Basile-le-Grand J3N 1B7
3. Luce Deschênes Damian		1624, rue Grande Allée, Carignan J3L 3P9
4. Veronique Morel	Équipe Hélène Roberge	35, rue des Colibris, Saint-Basile-le-Grand J3N 1P5
5. Michel Tardif		135, rue Béique, Chambly J3L 1H1

Circonscription 8

1. Daniel Dupuis	Équipe Page	75, avenue du Bel-Horizon, Sainte-Julie J3E 3N4
2. Mona Langlois		505, boul. Clairevue est, Saint-Bruno-de-Montarville J3V 1S9
3. Gaëtan Tremblay		305-1880, rue De Chambly, Saint-Bruno-de-Montarville J3V 5W2
4. Carole Vigneault	Équipe Hélène Roberge	1615, rue du Mont, Saint-Bruno-de-Montarville J3V 5K7

Circonscription 9

1. Richard Bourgouin	Équipe Page	113, chemin du Richelieu, Saint-Basile-le-Grand J3N 1M4
2. Christian Huppé	Équipe Hélène Roberge	1381, rue Jean-Baptiste-Bédard, Chambly J3L 7A6

Circonscription 10

1. Marie-Josée Gagné	Équipe Page	2167, rue de Lorraine, Saint-Bruno-de-Montarville J3V 5E6
2. Alain Langlois	Équipe Hélène Roberge	966, rue Charcot, Boucherville J4B 6W2

Circonscription 11

1. Josée Bissonnette	Équipe Hélène Roberge	1088, rue de Corbon, Boucherville J4B 6B8
2. Jérôme Harvey	Équipe Page	202, rue Bessette, Carignan J3L 1C2

3. un vote par anticipation sera tenu de 12 h à 20 h le 26 octobre 2014, aux endroits suivants :

Circ. Sect. Endroit

1. 1.	Nouvelle école à Contrecoeur 5200, rue Bourgeois, Contrecoeur J0L 1C0
1. 2.	École Georges-Étienne-Carrier 32, rue Marie-Rose, Saint-Antoine-sur-Richelieu J0L 1R0
1. 3.	École Saint-Denis 290, rue du Collège, Saint-Denis-sur-Richelieu J0H 1K0
1. 4.	École Saint-Charles 420, chemin des Patriotes, Saint-Charles-sur-Richelieu J0H 2G0
1. 5.	École des Trois-Temps 103, rue De La Fabrique, Saint-Marc-sur-Richelieu J0L 2E0
1. 6.	Mairie de Saint-Mathieu-de-Beloeil 5000, rue des Loisirs, Saint-Mathieu-de-Beloeil J3G 2C9
1. 7.	École secondaire Ozias-Leduc 525, rue Jolliet, Mont-Saint-Hilaire J3H 3N2
2. 8.	École de l'Aquarelle 50, rue Michel, Mont-Saint-Hilaire J3H 3R3
2. 9.	École de l'Amitié 3065, rue Bédard, Saint-Jean-Baptiste J0L 2B0
2. 10.	École Notre-Dame I 306, rue Prince-Albert, Otterburn Park, J3H 1L6
3. 11.	École secondaire Le Carrefour 123, chemin du Petit-Bois, Varennes J3X 1P7
4. 12.	École secondaire Polybel 725, rue De Lévis, Beloeil J3G 2M1
4. 13.	École d'éducation internationale 720, rue Morin, McMasterville J3G 1H1
5. 14.	École Ludger-Duvernay 36, rue Daspé, Verchères J0L 2R0
5. 15.	École de l'Envolée 440, rue de l'Église Sud, Saint-Amable J0L 1N0
5. 16.	École Du Moulin 1500, rue du Moulin, Sainte-Julie J3E 1P8
6. 17.	École secondaire du Grand-Coteau 2020, rue Borduas, Sainte-Julie J3E 2G2
7. 18.	École de la Chanterelle 1, rue de la Chanterelle, Saint-Basile-le-Grand J3N 1L1
7. 19.	École Carignan-Salières 1551, rue de l'École, Carignan J3L 0X1
8. 20.	École secondaire du Mont-Bruno 221, boulevard Clairevue Est, Saint-Bruno-de-Montarville J3V 5J3
9. 21.	École secondaire de Chambly 535, boulevard Brassard, Chambly J3L 6H3
10. 22.	École Pierre-Boucher 225, rue Joseph-Martel, Boucherville J4B 1L1
11. 23.	École Les Jeunes Découvreurs 850, rue Étienne-Brûlé, Boucherville J4B 6T2

4. les bureaux de vote le jour du scrutin, le 2 novembre 2014, seront ouverts de 10 h à 20 h aux mêmes endroits que ceux indiqués à la section 3 pour le vote par anticipation.

5. le recensement des votes sera effectué le soir du scrutin, au bureau du président d'élection au 1430, rue De Montarville, Saint-Bruno-de-Montarville J3V 3T5 à 21 h.



Les élèves et le personnel de l'École de Bourgogne unis contre l'intimidation

Les élèves et le personnel de l'École de Bourgogne ont décidé d'agir contre l'intimidation. Profitant de la semaine officielle de lutte contre l'intimidation (du 29 septembre au 3 octobre), quelques gestes ont été posés pour réfléchir sur cette problématique. Chaque groupe a décoré sa porte de classe avec des messages de paix et d'harmonie. Les élèves ont également composé des slogans leur permettant de prendre position contre ces comportements néfastes. Finalement, l'ensemble des élèves et du personnel a été invité, le 3 octobre, à porter du blanc pour clore cette semaine et démontrer non seulement qu'ils sont contre l'intimidation, mais qu'ils souhaitent la paix et l'harmonie dans leur environnement.



BMO Banque de Montréal se joint à la collecte de Noël de Moisson Rive-Sud

L'équipe de Moisson Rive-Sud entreprend déjà les démarches pour assurer la livraison des paniers de Noël aux familles démunies de la Montérégie. Comme tous les ans, plusieurs entreprises participent à cette importante collecte de Noël qui débute à la mi-novembre pour totaliser en moyenne 5000 kilos de denrées qui seront redistribués gratuitement via les 75 organismes communautaires affiliés à Moisson Rive-Sud. BMO Banque de Montréal emboîte le pas en joignant tout son réseau de succursales de la Rive-Sud de Montréal à la collecte de denrées pour Noël. L'implication de l'institution ne s'arrête pas là; dans le cadre du tournoi de golf de Moisson Rive-Sud en août dernier, BMO Banque de Montréal a contribué également en offrant la somme de 2000 \$. À l'échelle de la Montérégie, les profits du 15^e tournoi de golf annuel pour le sud-est du Québec chez BMO Banque de Montréal ont été remis aux divers organismes reconnus et de portée régionale comme Moisson Rive-Sud. Plus de 75 organismes de la région sont accrédités pour redistribuer les denrées récupérées par Moisson Rive-Sud en Montérégie. Sur la photo, Charles Trudel, vice-président, services bancaires aux entreprises BMO Banque de Montréal remet fièrement le chèque à Catherine Boyer, directrice générale de Moisson Rive-Sud.

UNE CITROUILLE pour soulager la faim

Pour chaque citrouille que nous vendons, la moitié de sa valeur sera versée au profit de la fondation

Tout le mois D'OCTOBRE

Le marché des ArpentsVerts

DISPONIBLE CHEZ:



Zone interdite

La semaine dernière, Julie Bisailon, conseillère en solutions multiplateformes du Journal de Chambly, souffrait d'une mauvaise toux qui perdure encore. Pour lui jouer un tour, son confrère de travail et journaliste, Alex Bernard, a installé un ruban jaune bien voyant indiquant que son bureau pouvait représenter un danger pour ceux et celles qui auraient l'idée de s'y aventurer. Ce tour en a fait rire plus d'un à commencer par Julie elle-même. Soigne ça, cette mauvaise toux-là!



Soulignez la nouvelle saison en faisant un don de sang

L'automne est à nos portes et les projets sont nombreux. Pourquoi ne pas mettre un don de sang à votre horaire? Il suffit d'une petite heure pour poser un grand geste de solidarité envers ceux et celles qui en ont besoin. Sivaco Québec, Infasco et les Métallos vous invitent à la collecte de sang qui se tiendra le jeudi 23 octobre, entre 13 h et 20 h, à la Salle des Chevaliers de Colomb, située au 245, rue Ouellette à Marieville. L'objectif de cette collecte est de 125 donateurs. Toute personne en bonne santé, âgée de plus de 18 ans, peut généralement faire un don de sang et il n'y a pas d'âge maximal pour donner du sang. Avant de se présenter à une collecte de sang, il est possible de vérifier son admissibilité auprès du Service à la clientèle-donneurs au 1 800 847-2525 et de consulter la section SANG (Est-ce que je peux donner du sang?) du site Web d'Héma-Québec au www.hema-quebec.gc.ca. Notez que vous pouvez consulter l'horaire des collectes à venir en tout temps sur le site <http://bit.ly/1IToyV8>.

Énergie Est



oleoducenergieest.com

Le transport du pétrole de l'ouest aux marchés de l'est du Canada.

ACTUALITÉS

Présidence de la CSP

André Besner se lance dans la course



Par Alex Bernard
Mardi 14 octobre 2014 09:58:07 HAE



André Besner

Photo Gracieuseté

COMMISSION SCOLAIRE DES PATRIOTES - Le 2 novembre prochain, André Besner sollicitera l'appui des électeurs pour être élu à la présidence de la Commission scolaire des Patriotes (CSP).

Il souhaite améliorer la gestion de la commission scolaire. «J'assiste chaque mois aux réunions du Conseil des commissaires. J'ai été très surpris de constater à quel point un changement s'impose. Il y a une déficience de leadership.»

À titre d'exemple, M. Besner mentionne l'important plan de redressement qu'a imposé le gouvernement à la Commission scolaire. Ce plan découle d'un déficit de plus de 5 millions \$ pour 2014-15; c'est le plus important déficit d'une commission scolaire de toute la Montérégie, dit-il.

«À la réunion du 2 septembre, la présidente Hélène Roberge n'a fait aucune intervention sur les mesures à être prises dans le plan de redressement imposé; elle a laissé à une fonctionnaire le soin de faire la présentation. Dans un contexte préoccupant de finances publiques, autant à Québec qu'au niveau des Commissions scolaires, il faut de vrais leaders qui connaissent la gestion performante. Je me sens interpellé à titre de parent, de contribuable et de gestionnaire.»

Conseiller municipal à la Ville de Saint-Bruno-de-Montarville, le candidat a été vice-président la Banque de développement du Canada, laquelle aide à la création et au développement de PME. Depuis 2011, il détient une maîtrise en administration publique. «Je compte plus de 30 ans d'expérience en gestion; la période académique à l'ENAP a été une belle opportunité pour développer des stratégies et des actions concrètes en gestion publique. Nous avons de grands défis à relever, autant au Québec qu'ici. Je veux que les jeunes générations aient les mêmes chances de réussite que celles que j'ai eues. L'heure est venue pour moi de redonner», conclut-il.

Commentaires des lecteurs »

Si vous possédez déjà un compte sur ce journal, connectez-vous pour ajouter vos commentaires.

En ajoutant un commentaire sur le site, vous acceptez nos termes et conditions et nos nétiquettes.



ACTUALITÉS ÉDUCATION

Élections scolaires

PAGE veut plus d'ouverture et d'imputabilité



Par Alex Bernard
Mardi 14 octobre 2014 10:01:05 HAE



Photo Gracieuseté

Au centre de la photo, le candidat à la présidence de la CSP, Denis Missud est entouré des candidats de l'équipe PAGE aux postes de commissaires: Andrée Dugal, Édith Morin, Jean-François Bruens, Julie Lavoie, Catherine Beaulieu, Gérald Montmarquette, Guy Briand, Daniel Dupuis, Marie-Josée Gagné, Jérôme Harvey et Richard Bourgouin (absent de la photo Andrée Dugal)

COMMISSION SCOLAIRE DES PATRIOTES - Sous la présidence de Denis Missud, l'équipe pour Penser Autrement la Gestion en Éducation (PAGE) souhaite instaurer un leadership ouvert et collégial à la Commission scolaire des Patriotes.

«Je crois en une école ouverte sur son milieu, persuadé qu'un <I>village tout entier<I> peut favoriser l'éducation des enfants. Je crois aussi au partenariat entre la CSP, les écoles et les organismes communautaires», affirme M. Missud.

Père de trois enfants, le candidat à la présidence est un des parents fondateurs de l'école primaire alternative La Roselière où il a siégé sur le conseil d'établissement pendant 6 ans. Il détient un baccalauréat en sciences politiques et une scolarité de 2<V>e<V> cycle en économie politique et en gestion. Il est engagé, depuis plus de 30 ans, auprès des jeunes décrocheurs et de leurs familles, d'abord comme travailleur communautaire, puis comme Président depuis plus de 20 ans de Macadam Sud, un organisme jeunesse qui a bâti un projet d'école de la rue ayant permis d'aider plus de 200 jeunes décrocheurs à reprendre le chemin de l'école.

Dans un communiqué émis par l'équipe PAGE, M. Missud est décrit comme étant un homme d'équipe, animé par la défense du bien commun, la solidarité, l'équité, l'inclusion sociale et la transparence.

«Mon équipe est composée de membres aux multiples expériences, compétents, intègres, ayant un grand sens de l'éthique, et souhaitant être à l'écoute des parents, des citoyens et des jeunes, dans leur prise de décision. L'équipe PAGE a parmi ses candidats Richard Bourgouin, de la circonscription de Chambly, le seul commissaire s'étant opposé aux coupures dans les services aux élèves, plus particulièrement à l'abolition de l'aide aux devoirs.», affirme le candidat à la présidence.

«Je crois qu'il est important que les commissaires soient à l'écoute de la population qu'ils représentent et qu'ils soient imputables des décisions qui sont prises à la CSP. Je crois aussi qu'il faut nous préoccuper des jeunes enseignants et mettre en place des mesures pour les soutenir et les inciter à demeurer en poste», conclut M. Missud

Commentaires des lecteurs »

Si vous possédez déjà un compte sur ce journal, connectez-vous pour ajouter vos commentaires.

En ajoutant un commentaire sur le site, vous acceptez nos termes et conditions et nos nétiquettes.

ACADÉMIE Marie-Laurier ACADEMY




École privée FRANÇAISE ET ANGLAISE

L'enseignement bilingue par excellence depuis 1990

INSCRIPTION - REGISTRATION 2015 - 2016

Prématornelle	Secondaire	Elementary
Maternelle	Prekindergarten	Secondary
Primaire	Kindergarten	

Campus ST-HUBERT

PORTES OUVERTES

Dimanche le
26 octobre 2014
13h30 à 16h

4410, Leckie • 450 678-2018

Campus BROSSARD

PORTES OUVERTES

Dimanche le
16 novembre 2014
13h00 à 16h30

1858, Steveland • 450 923-2787

Campus CANDIAC

PORTES OUVERTES

Dimanche le
9 novembre 2014
13h00 à 18h00

181, BOUL. JEAN-LEHAN • 450 923-2787

CANDIDATURE D'UN CONSEILLER MUNICIPAL À LA PRÉSIDENTE DE LA CSP

Le Parti montarvillois redoute le conflit d'intérêts

Le Parti montarvillois, la formation du maire de Saint-Bruno, Martin Murray, s'interroge sur les motivations du conseiller municipal André Besner, qui se présente à la présidence de la Commission scolaire des Patriotes (CSP).

FRÉDÉRIC KHALKHAL
frederic.khalkhal@tc.tc

«L'annonce faite par le conseiller municipal André Besner, de briguer la présidence de la CSP étonne et préoccupe le Parti montarvillois», a indiqué Vincent Fortier, président du Parti montarvillois.

M. Besner, élu de l'Alliance municipale, a fait savoir, dans *Le Journal de Saint-Bruno* du 8 octobre, qu'il se portait candidat à la présidence de la CSP. Il ne voit pas, dans cette décision, de conflit d'intérêts avec sa fonction à l'hôtel de Ville.

«Il y a certains professionnels, comme les juges, qui sont exclus de cette élection. Les élus municipaux n'en font pas partie. De plus, le gouvernement du Québec a envisagé un rapprochement entre les commissions scolaires et le palier municipal. Je tiens à préciser que je ne profiterai pas de mon rôle d'élu municipal pour ma campagne», avait expliqué M. Besner.

Pour le Parti montarvillois, le conflit d'intérêts semble évident dans le cas où M. Besner serait élu commissaire.

«Le risque de conflit d'intérêts

général par ces deux responsabilités, comme l'a démontré une situation analogue à Gatineau, et, a fortiori, dans un contexte où le ministre de l'Éducation parle de transférer aux municipalités plusieurs responsabilités appartenant aux commissions scolaires, préoccuperait grandement le Parti montarvillois», précise M. Fortier.

Fin 2013 deux conseillers de Gatineau, Jocelyn Blondin et Marc Carrière, ont démissionné de leurs postes respectifs de président et de commissaire à la Commission scolaire au Cœur-des-Vallées.

M. Carrière avait été nommé président de la Commission de la sécurité publique de la Ville de Gatineau, chargée notamment des brigadiers scolaires.

Le Parti montarvillois demande au candidat à la présidence de la CSP d'exposer dès maintenant ses intentions et de «présenter en détail les principes éthiques et de saine gouvernance qui orienteront sa décision.»

«Ce n'est pas ma priorité aujourd'hui de répondre au Parti montarvillois. Ils ne dicteront pas mon agenda. J'ai le temps de leur répondre», a conclu M. Besner.

Que pensez-vous de cette situation?

BRU.REDACTION@TC.TC

**LA SAISON AFFICHE SES COULEURS!
OFFREZ UNE TRANSFORMATION À VOTRE CUISINE**

ECONOMIQUE RAPIDE




500\$ COUPON RABAIS À L'ACHAT D'UNE CUISINE*

POUR UNE SOUMISSION SANS FRAIS

Composez le (450) 446-7979 ou visitez notre nouvelle succursale: 46 Boulevard Sir Wilfrid Laurier, McMasterville, J3G 1P7

cuisine newzone
Spécialité de Refaçage

* Valable pour contrat signé entre le 15 et 31 Octobre 2014
* Projet de 5 000 \$ et plus.
La cuisine doit être installée avant le 31 Janvier 2015



Acadia 138, modèle MIX, 9' x 7', Blanc glacier, fenêtres avec Appliques Williamsburg

LES PORTES DE GARAGE GARAGA, PENSÉES DANS LES MOINDRES DÉTAILS

Quand vient le temps de remplacer votre porte de garage, faites affaires avec les vrais experts!

Portes de garage UNIVERSELLES

2628, Bernard-Pilon
St-Mathieu-de-Beloeil, QC
(450) 464-8056
portesuniverselles.com
RBO: 2947-4277-63

Denis Gilbert

GARAGA® Chaque détail est garanti™

Un investissement justifié?

En mars, la Commission scolaire des Patriotes (CSP) inaugurerait un nouveau bâtiment, situé à proximité de l'école secondaire du Mont-Bruno, à Saint-Bruno-de-Montarville. Alors que la CSP vient de décider de supprimer l'aide aux devoirs, cet agrandissement suscite aujourd'hui des interrogations.

FRÉDÉRIC KHALKHAL

frederic.khalhal@tc.tc

«La Ville de Mont-Saint-Hilaire avait besoin de locaux pour installer sa caserne de pompiers. Nous leur avons vendu, en 2012, au prix de 1,5M\$, l'immeuble Robert-Chartier au bord de la route 116, à Mont-Saint-Hilaire. Le bâtiment abritait une vingtaine de nos employés chargés de l'entretien de nos écoles», explique Lyne Arcand, porte-parole de la CSP.

L'argent ainsi récolté a permis la construction d'un nouveau bâtiment à Saint-Bruno. Il abrite, depuis mars 2014, le service des ressources matérielles, rapatrié de Mont-Saint-Hilaire, ainsi que la salle du Conseil des commissaires, pour une superficie total d'environ 700 m².

«En plus de rendre service à Mont-Saint-Hilaire, nous allons sauver 45 000\$ par année grâce aux économies sur le coût de l'énergie et le rapprochement de nos employés», précise la porte-parole.

Les employés du nouvel édifice de la CSP sont des architectes et des ingénieurs qui doivent gérer l'ensemble des bâtiments de la CSP, tout en encadrant les constructions de nouvelles écoles.

«Chaque année, la CSP accueille 500 à 600 élèves supplémentaires. Aujourd'hui, nous sommes 5200 employés gérés par 49 cadres. Les frais administratifs ne représentent que 3,8% du budget de la CSP. Au Québec, nous sommes la deuxième commission scolaire à avoir des frais administratifs aussi bas, alors que nous sommes considérés comme l'une des plus grosses commissions scolaires», précise Mme Arcand.

Cependant, André Besner, conseiller municipal à Saint-Bruno et candidat à la présidence de la CSP, soutient le ministre de l'Éducation, Yves Bolduc, dans sa décision d'envoyer un vérificateur à la CSP à la suite de sa décision de supprimer l'aide aux devoirs.

À l'inverse, Jean-François Roberge, député de Chambly et porte-parole de la Coalition Avenir Québec en matière d'éducation, déplore l'approche ministérielle.

«La réaction du ministre est incohérente. Il affirme trouver inacceptable que la commission scolaire coupe dans l'aide aux devoirs et la somme de se rétracter. Cependant, cette situation résulte directement des coupures imposées par son ministère», explique-t-il.

Pour les parents soucieux de l'éducation et l'avenir de leur enfant

**Nouveauté : heures de service
de garde prolongées**

Académie Seigneuriale

Pouponnière | Prémarternelle - volets académique et sportif

enfants de 6 mois à 6 ans

Sur semaine :
du lundi au vendredi, de 15 h à 23 h
Fin de semaine : de 8 h à 18 h

- :: Meilleure conciliation travail - famille et/ou études - famille
- :: Service de répit/dépannage
- :: Halte garderie pour période de courte durée, temps partiel ou complet
- :: Reçu d'impôt pour frais de garde



STCS818138



Titulaire d'un permis délivré par le ministère de la Famille et des Aînés.

450.653.1819

455, rue Principale, St-Basile-le-Grand

www.academie-seigneuriale.com

SERVICES PAYSAGERS

RÉSIDENTIEL ET COMMERCIAL



*vous offrent
les services*

de déneigement manuel
de vos trottoirs,
accès piétonniers, escaliers,
portes d'entrée.

Pour résidences, condos,
logements et commerces.

À votre service

David Schlegel
Propriétaire

450 653-5535

daschlegel@videotron.ca

www.servicespaysagerds.com



STCS825599

Énergie Est

oleoducenergieest.com

Le transport du pétrole de l'ouest aux marchés de l'est du Canada.

ACTUALITÉS ÉDUCATION

Agrandissement de la Commission scolaire des Patriotes

Un investissement justifié?

Par Frédéric Khalkhal
Mercredi 15 octobre 2014 10:55:43 HAE



Photo: TC Media - Frédéric Khalkhal

Le bâtiment de la CSP, annexe à l'école secondaire du Mont-Bruno, est ouvert depuis mars 2014.

En mars, la Commission scolaire des Patriotes (CSP) inaugurerait un nouveau bâtiment, situé à proximité de l'école secondaire du Mont-Bruno, à Saint-Bruno-de-Montarville. Alors que la CSP vient de décider de supprimer l'aide aux devoirs, cet agrandissement suscite aujourd'hui des interrogations.

«La Ville de Mont-Saint-Hilaire avait besoin de locaux pour installer sa caserne de pompiers. Nous leur avons vendu, en 2012, au prix de 1,5M\$, l'immeuble Robert-Chartier au bord de la route 116, à Mont-Saint-Hilaire. Le bâtiment abritait une vingtaine de nos employés chargés de l'entretien de nos écoles», explique Lyne Arcand, porte-parole de la CSP.

L'argent ainsi récolté a permis la construction d'un nouveau bâtiment à Saint-Bruno. Il abrite, depuis mars 2014, le service des ressources matérielles, rapatrié de Mont-Saint-Hilaire, ainsi que la salle du Conseil des commissaires, pour une superficie total d'environ 700 m².

«En plus de rendre service à Mont-Saint-Hilaire, nous allons sauver 45 000\$ par année grâce aux économies sur le coût de l'énergie et le rapprochement de nos employés», précise la porte-parole.

Les employés du nouvel édifice de la CSP sont des architectes et des ingénieurs qui doivent gérer l'ensemble des bâtiments de la CSP, tout en encadrant les constructions de nouvelles écoles.

Réactions

«Chaque année, la CSP accueille 500 à 600 élèves supplémentaires. Aujourd'hui, nous sommes 5200 employés gérés par 49 cadres. Les frais administratifs ne représentent que 3,8% du budget de la CSP. Au Québec, nous sommes la deuxième commission scolaire à avoir des frais administratifs aussi bas, alors que nous sommes considérés comme l'une des plus grosses commissions scolaires», précise Mme Arcand.

Cependant, André Besner, conseiller municipal à Saint-Bruno et candidat à la présidence de la CSP, soutient le ministre de l'Éducation, Yves Bolduc, dans sa décision d'envoyer un vérificateur à la CSP à la suite de sa décision de supprimer l'aide aux devoirs.

À l'inverse, Jean-François Roberge, député de Chambly et porte-parole de la Coalition Avenir Québec en matière d'éducation, déplore l'approche ministérielle.

«La réaction du ministre est incohérente. Il affirme trouver inacceptable que la commission scolaire coupe dans l'aide aux devoirs et la somme de se rétracter. Cependant, cette situation résulte directement des coupures imposées par son ministère», explique-t-il.

Commentaires des lecteurs »

Si vous possédez déjà un compte sur ce journal, connectez-vous pour ajouter vos commentaires.

En ajoutant un commentaire sur le site, vous acceptez nos termes et conditions et nos nétiquettes.

Énergie Est

oleoducenergieest.com

Le transport du pétrole de l'ouest aux marchés de l'est du Canada.

ACTUALITÉS ÉDUCATION

Candidature d'un conseiller municipal à la présidence de la CSP

Le Parti montarvillois redoute le conflit d'intérêts

Par Frédéric Khalkhal
Mercredi 15 octobre 2014 13:25:32 HAE



André Besner, candidat à la présidence de la Commission scolaire des Patriotes.

Photo gracieuseté

Le Parti montarvillois, la formation du maire de Saint-Bruno, Martin Murray, s'interroge sur les motivations du conseiller municipal André Besner, qui se présente à la présidence de la Commission scolaire des Patriotes (CSP).

«L'annonce faite par le conseiller municipal André Besner, de briguer la présidence de la CSP, étonne et préoccupe le Parti montarvillois», a indiqué Vincent Fortier, président du Parti montarvillois.

M. Besner, élu de l'Alliance municipale, a fait savoir, dans <|>Le Journal de Saint-Bruno<|> du 8 octobre, qu'il se portait candidat à la présidence de la CSP. Il ne voit pas, dans cette décision, de conflit d'intérêts avec sa fonction à l'hôtel de Ville.

«Il y a certains professionnels, comme les juges, qui sont exclus de cette élection. Les élus municipaux n'en font pas partie. De plus, le gouvernement du Québec a envisagé un rapprochement entre les commissions scolaires et le palier municipal. Je tiens à préciser que je ne profiterai pas de mon rôle d'élu municipal pour ma campagne», avait expliqué M. Besner.

Pour le Parti montarvillois, le conflit d'intérêts semble évident dans le cas où M. Besner serait élu commissaire.

«Le risque de conflit d'intérêts généré par ces deux responsabilités, comme l'a démontré une situation analogue à Gatineau, et, a fortiori, dans un contexte où le ministre de l'Éducation parle de transférer aux municipalités plusieurs responsabilités appartenant aux commissions scolaires, préoccuperait grandement le Parti montarvillois», précise M. Fortier.

L'exemple de Gatineau

Fin 2013 deux conseillers de Gatineau, Jocelyn Blondin et Marc Carrière, ont démissionné de leurs postes respectifs de président et de commissaire à la Commission scolaire au Cœur-des-Vallées.

M. Carrière avait été nommé président de la Commission de la sécurité publique de la Ville de Gatineau, chargée notamment des brigadiers scolaires.

«Je pense que les deux peuvent se faire. Mais si je dois m'abstenir de voter dans certains dossiers, ça ne vaut pas la peine», avait déclaré M. Carrière au *Courrier de Portneuf*.

Peu de temps après, c'était au tour de Jocelyn Blondin de quitter la commission scolaire.

Le Parti montarvillois demande au candidat à la présidence de la CSP d'exposer dès maintenant ses intentions et de «présenter en détail les principes éthiques et de saine gouvernance qui orienteront sa décision.»

«Ce n'est pas ma priorité aujourd'hui de répondre au Parti montarvillois. Ils ne dicteront pas mon agenda. J'ai le temps de leur répondre», a conclu M. Besner.

Commentaires des lecteurs »

Si vous possédez déjà un compte sur ce journal, connectez-vous pour ajouter vos commentaires.

En ajoutant un commentaire sur le site, vous acceptez nos termes et conditions et nos nétiquettes.

Énergie Est

oleoducenergieest.com

Découvrez le Projet Énergie Est, un oléoduc de l'ouest vers l'est !

ACTUALITÉS

7200\$ à l'école primaire De Montarville pour de l'équipement sportif

Des initiatives privées pour les écoles publiques

Par Frédéric Khalkhal
Mercredi 8 octobre 2014 09:11:21 HAE



Denis Trudeau, résidant de Saint-Bruno, a fait un don de 7200\$ à l'école primaire De Montarville, à Saint-Bruno, pour encourager les élèves à faire de l'activité physique, dans le cadre du Grand défi Pierre Lavoie. L'école investira cette somme dans des installations sportives.

L'an dernier, l'école primaire De Montarville a pu s'offrir un mur d'escalade grâce à l'aide d'un généreux donateur, dans le cadre du Grand défi Pierre Lavoie.

Cette année, c'est Denis Trudeau, 55 ans, qui a souhaité poursuivre l'initiative en amassant, avec l'aide de ses commanditaires, 25 000\$ pour réaliser son Grand défi.

«Nous nous sommes relayés à six pour parcourir, à vélo, 1000 km en 60 heures, de la Ville de La Baie jusqu'au Stade olympique, à Montréal. Nous avons même réussi à entraîner avec nous Mathieu Duguay, notre principal commanditaire», explique Denis Trudeau qui était présent, mardi, avec une partie de son équipe pour remettre le chèque à l'école.

«Nous voulions investir dans le sport et l'exercice physique de nos enfants car j'ai longtemps enseigner le sport à des enfants», précise-t-il.

Un don bienvenu

«Nous avons sollicité beaucoup d'écoles primaires pour leur proposer de participer au défi, mais certaines d'entre elles ne nous ont même pas répondu», explique Denis Trudeau, un petit peu surpris.

Par contre, Caroline Brunelle, la directrice de l'établissement, ne semble pas étonnée.

«Accepter le défi Pierre Lavoie cela demande beaucoup d'organisation. Quand on accepte ce mandat, on doit s'impliquer avant, pendant et après l'événement», indique-t-elle.

Un gros avantage pour l'école d'accepter de participer au défi, est aussi de pouvoir bénéficier de dons privés afin d'investir dans l'équipement scolaire.

Un investissement qui ne serait pas possible en comptant sur les financements de la Commission scolaire des Patriotes (CSP).

«Les compressions budgétaires auxquelles nous sommes confrontés font que les écoles n'ont plus le choix. Elles doivent compter de plus en plus sur des collectes de fonds ou des dons pour pouvoir investir dans du matériel aux élèves», se désole Hélène Roberge, présidente de la CSP.

La directrice de l'école n'a pas encore prévu à quel usage sera affecté le don de M. Trudeau «mais ça sera pour de l'équipement sportif pour nos élèves», conclut-elle.

Commentaires des lecteurs »

Si vous possédez déjà un compte sur ce journal, connectez-vous pour ajouter vos commentaires.

En ajoutant un commentaire sur le site, vous acceptez nos termes et conditions et nos nétiquettes.

RONA

souligne son 75^e anniversaire

Les membres de la direction de RONA, Mario St-Louis, vice-président, Réno-Dépôt, Dominique Boies, premier vice-président et chef de la direction financière, Robert Sawyer, président et chef de la direction, Alain Brisebois, premier vice-président et chef de la direction commerciale, Christian Proulx, vice-président principal, Ressources humaines et communications.



Daniel Hart

Les employés du siège social de RONA, situé dans le parc industriel de Boucherville, ont posé pour la postérité vendredi dernier, à l'occasion d'une journée toute particulière qui marquait le 75^e anniversaire d'existence de l'entreprise québécoise. Bannière connue partout au pays, ce centre de distribution demeure le second plus important employeur établi dans la municipalité, après Groupe Robert. Son personnel regroupe 1200 employés à Boucherville.

Les premiers pas de l'entreprise remontent à 1939. Six marchands ont d'abord fondé Les Marchands en Quincaillerie liée afin de contourner un monopole qui menaçait leur approvisionnement et d'avoir un pouvoir d'achat commun qui leur permettrait d'obtenir de meilleurs prix. Quelques années

plus tard, Roland Dansereau et Napoléon Pilote accèdent à la direction de l'entreprise et créent Ro-Na en 1960. La compagnie acquiert son concurrent Dismat en 1988 pour donner naissance à Ro-Na Dismat.

Son expansion se poursuit avec l'ouverture durant la décennie 1990 de RONA L'entrepôt puis d'autres acquisitions durant la décennie suivante. En 2002, l'entreprise s'inscrit en bourse.

En 2014, ses tentacules s'étendent partout au pays avec plus de 500 magasins corporatifs, franchisés et affiliés, desservis par huit centres de distribution. Ses ventes annuelles s'élèvent à 4,2 milliards de dollars. La compagnie compte environ 24 000 employés.

Développement durable

Au fil du temps, RONA a mis en place de nombreuses mesures qui ont contribué à son leadership au chapitre du développement durable. À titre d'exemple, en 1997, l'entreprise a établi sa réputation de pionnière

des activités de récupération en créant, au Québec, le premier programme de récupération et de recyclage de peinture au Canada. En 2012, elle est devenue le premier détaillant national à récupérer la peinture partout au pays en offrant le service dans tous ses magasins corporatifs, franchisés et affiliés.

La clientèle a accès à plus de 2 000 produits écoresponsables, dont ceux de sa marque privée RONA ÉCO, qui sont soumis à une analyse des étapes du cycle de vie d'un produit. RONA a été l'instigatrice de cette méthodologie en 2007, en collaboration avec la Chaire internationale sur le cycle de vie de l'École Polytechnique de Montréal. Depuis 2011, RONA fait partie de la liste de Maclean's/Sustainalytics qui reconnaît les 50 entreprises les plus socialement responsables au Canada. En 2013, RONA s'est encore démarquée en favorisant les fournisseurs de produits forestiers qui démontrent une gestion responsable.

CHRONIQUE SANTÉ



Joanie Richard, pharmacienne

La vitamine D

Avec l'automne qui est entamé et le raccourcissement des heures d'ensoleillement, il est tout indiqué de discuter de la fameuse vitamine D. En effet, la vitamine D est la «vitamine soleil». On estime qu'une exposition au soleil (sans écran solaire) des mains, des avant-bras et du visage durant 10 à 15 minutes, entre 11 h et 14 h et ce, 2 à 3 fois par semaine, peut procurer 80 à 90 % des besoins en vitamine D d'un adulte en santé. D'autre part, sachez-vous que cette vitamine se nomme aussi calciférol? Il s'agit d'un nom latin qui veut dire «qui porte le calcium». Ainsi, la vitamine D aide à l'absorption du calcium dans le corps. C'est souvent pourquoi ces deux nutriments sont combinés ensemble. La vitamine D peut aussi traiter le psoriasis, le rachitisme, prévenir les caries dentaires et l'ostéoporose. Toutefois, d'autres études restent nécessaires pour prouver son implication dans la prévention de certains cancers et de certaines maladies du système immunitaire (sclérose en plaques, maladie de Crohn, etc.), mais les données sont encourageantes.

Pour ce qui est des quantités recommandées, sachez que pour la population générale et en bonne santé de moins de 50 ans, on suggère un apport quotidien de 400 à 1000 unités internationales (UI) de vitamine D. Pour les 50 ans et plus, on suggère plutôt un apport de 800 à 2000 UI par jour. Idéalement, si on traite un problème d'ostéoporose, la vitamine D devra être accompagnée de calcium alimentaire ou en supplément.

Par ailleurs, les sources alimentaires de vitamine D sont assez limitées. On en retrouve en assez bonnes quantités dans certains poissons frais ou en conserve (saumon, thon, truite, morue). C'est d'ailleurs pourquoi on utilisait autrefois l'huile de foie de morue en prévention de divers maux. Elle contenait une bonne quantité de vitamine D, mais aussi de vitamine A (qui est potentiellement toxique en grande quantité). Le lait de vache et le lait de soya enrichi contiennent aussi de la vitamine D. Fait intéressant, le lait de vache et la margarine sont enrichis en vitamine D dans plusieurs pays nordiques pour prévenir le rachitisme (retard du développement des os).

En somme, étant donné la faible présence de cette vitamine dans notre alimentation quotidienne et notre faible exposition au soleil durant les mois d'hiver, des suppléments sont souvent recommandés. Ils se présentent sous plusieurs formes (gélules, comprimés, liquides). Parfois, une prise de sang sera nécessaire pour vérifier les taux sanguins de vitamine D, mais ce n'est pas recommandé dans tous les cas.

Enfin, il reste plusieurs choses à prouver quant aux nombreux usages potentiels de cette vitamine. Mais une chose est sûre, on garde en tête que l'exposition au soleil, en quantité raisonnable, reste notre meilleure source de vitamine D. Bon automne!

Cette chronique est produite grâce à la collaboration de

PHARMAPRIX

520, Fort St-Louis, Boucherville
450 655-6651

Élections scolaires générales du 2 novembre 2014

La Commission scolaire des patriotes procède à la révision de sa liste électorale

En prévision des prochaines élections scolaires qui se tiendront le 2 novembre prochain, la Commission scolaire des Patriotes (CSP) procède actuellement à la révision de sa liste électorale. Ainsi, chaque résidence de son territoire recevra, par courrier postal, un avis précisant le nom des personnes inscrites à la liste électorale pour cette adresse. Il est important de s'assurer que les informations apparaissant sur cet avis sont exactes et que le nom

de toutes les personnes ayant le droit d'être inscrites sur la liste électorale y apparaisse.

La liste électorale peut être consultée et les demandes d'inscription, de radiation et de correction, incluant les avis écrits de choix ou de révocation de choix d'exercer son droit de vote dans une commission scolaire anglophone, peuvent être présentées devant les personnes désignées à cette fin, devant les commissions de révision ou devant le président d'élection. Pour connaître

les endroits où peut être consultée la liste électorale et où les demandes peuvent être présentées, il est possible de consulter le site Web de la CSP dans la section élections scolaires.

Lors d'une demande d'inscription, l'adresse précédente de la personne visée doit être indiquée. De plus, deux documents doivent être présentés : l'un mentionnant le nom et la date de naissance et l'autre le nom et l'adresse du domicile.

Je vote le 2 novembre!

✓ LANGLOIS
Alain (10)

✓ ROBERGE
Hélène

✓ BISSONNETTE
Josée (11)



ÉQUIPE HÉLÈNE ROBERGE

Intègre, engagée et à l'écoute

Autorisé et payé par Alain Langlois, Hélène Roberge et Josée Bissonnette

Candidat indépendant

Le Montarvillois André Besner lorgne la présidence de la Commission scolaire des Patriotes

Daniel
Hart

Actuellement conseiller municipal à l'hôtel de ville de Saint-Bruno-de-Montarville, André Besner a choisi de tenter sa chance au palier scolaire le 2 novembre prochain. Il se présente à la présidence de la Commission scolaire des Patriotes, à titre indépendant. Il affrontera la présidente sortante Hélène Roberge. S'il est élu, M. Besner compte occuper les deux postes en parallèle. Comme il siège dans l'Opposition à Saint-Bruno, aucun dossier ne lui est confié, confirme-t-il. Il mentionne qu'un changement s'impose à la Commission scolaire des Patriotes.

M. Besner se sent interpellé par le plan de redressement imposé par le gouvernement Couillard aux commissions scolaires. Il soutient la décision du ministre Yves Bolduc d'avoir envoyé un vérificateur à la Commission scolaire des Patriotes. « Des améliorations novatrices doivent être apportées afin de protéger des services essentiels aux élèves. Je révélerai prochainement les mesures constructives de mon programme », a-t-il écrit récemment au ministre Bolduc.

Aujourd'hui retraité, André Besner a occupé de nombreux postes, dont celui de vice-président à la Banque de développement du Canada au cours de sa carrière. « Mon projet de retraite est de m'impliquer en politique. C'est une fonction déterminante dans notre société », avance-t-il. Afin de parfaire sa formation académique, il est retourné à l'université. En 2011, il a obtenu une maîtrise en gestion publique de l'ENAP.

« Je compte plus de 30 ans d'expérience en gestion; mes études à l'ENAP ont été une belle opportunité pour développer des stra-

tégies et des actions en gestion publique », ajoute-t-il. Son souhait le plus cher consiste à permettre à la jeune génération d'obtenir les mêmes chances de réussite que les précédentes.

Au cours des récentes années, ce gestionnaire a déjà tenté sa chance en politique. En 2009, il s'était présenté candidat indépendant au poste de maire à Saint-Bruno-de-Montarville. En 2012, il avait joint l'équipe de François Legault : il s'était porté candidat pour la CAQ dans la circonscription de Verdun, mais avait essuyé la défaite. « J'ai été élu conseiller municipal de Saint-Bruno en novembre 2013. Je devais occuper le poste de responsable des finances, mais notre équipe est devenue minoritaire. Le parti au pouvoir s'est gardé l'exclusivité de tous les dossiers », signale-t-il.



André Besner, candidat à la présidence de la Commission scolaire des Patriotes.



L'EXPÉRIENCE D'UNE
MEILLEURE VISION

iris.ca

IRIS

LE COMPTE
À REBOURS
EST LANCÉ!
OCTOBRE 2014

PRENEZ RENDEZ-VOUS
DÈS MAINTENANT!
1.800.474.7429

Dr Joëlle Chabot et Dr Julien Lafleur, optométristes;
Linda Villiard et Vincent Leung-Tack, opticiens.

540, rue d'Avaugour, local 1030,
Boucherville (QC) J4B 0G6



Halloween

MARCHÉ PUBLIC
LIONEL-DAUNAIS

13H À 16H | ACTIVITÉS FAMILIALES

BEAU TEMPS, MAUVAIS TEMPS
ARRIVEZ COSTUMÉS!
RENSEIGNEMENTS : 450 449-8640

26 OCTOBRE

Boucherville
boucherville.ca

41001

11014

AVIS PUBLIC

SCRUTIN DU 2 NOVEMBRE 2014

Avis public est, par la présente, donné aux électeurs inscrits sur la liste électorale scolaire que :

: www.csp.qc.ca

1. un scrutin sera tenu;

2.1. les candidats à cette élection pour le poste à la présidence sont :

1. André Besner		1625 rue du Mont, Saint-Bruno-de-Montarville J3V 5K7
2. Denis Missud	Équipe Page	43, rue De Richelieu, Chambly J3L 2C3
3. Hélène Roberge	Équipe Hélène Roberge	564, rue De Verrazano, Boucherville J4B 7P8

2.2. les candidats à cette élection pour les postes de commissaires sont :

Circonscription 1

1. Andrée Dugal	Équipe Page	332, rue Du Golf, Mont-Saint-Hilaire J3H 6E2
2. David Picher		1441, boul. du Millénaire, Saint-Basile-le-Grand J3N 1X8
3. Ronald Tremblay	Équipe Hélène Roberge	231, rue Laure-Conan, Varennes J3X 1W9

Circonscription 2

1. Jean-François Meilleur	Équipe Hélène Roberge	73, rue Martin, Mont-Saint-Hilaire J3H 3J3
2. Édith Morin	Équipe Page	1248, rue Vallée, Chambly J3L 2W6

Circonscription 3

1. Jean-François Bruens	Équipe Page	156, rue des Intendants, Varennes J3X 2E3
2. Gaétan Marcl	Équipe Hélène Roberge	1665, rue Lavoie, Varennes J3X 1M8

Circonscription 4

1. Philippe Guénette	Équipe Hélène Roberge	861, rue Beauchemin, Beloeil J3G 2Z8
2. Gaétan Labelle		910, rue Mon-Loisir, McMasterville J3G 5C8
3. Julie Lavoie	Équipe Page	611, rue De Monténac, Beloeil J3G 2P3

Circonscription 5

1. Catherine Beaulieu	Équipe Page	1045, rue Giffard, Saint-Bruno-de-Montarville J3V 5G9
2. Guy Chicoyne		115, rue Saint-Antoine, Verchères J0L 2R0
3. Valérie La Madeleine	Équipe Hélène Roberge	307, rue Daniel, Saint-Amable J0L 1N0

Circonscription 6

1. France Lacasse		1584, rue Octave-Crémazie, Sainte-Julie J3E 1N7
2. Gérald Montmarquette	Équipe Page	422, rue de Grenoble, Sainte-Julie J3E 1A3
3. Amélie Poirier	Équipe Hélène Roberge	53, rue des Tilleuls, Sainte-Julie J3E 3N6

Circonscription 7

1. Guy Briand	Équipe Page	44, rue Bernard, Saint-Basile-le-Grand J3N 1N5
2. Stéphane Chaloux		29, place des Quatre-Saisons, Saint-Basile-le-Grand J3N 1B7
3. Luce Deschênes Damian		1624, rue Grande Allée, Carignan J3L 3P9
4. Veronique Morel	Équipe Hélène Roberge	35, rue des Colibris, Saint-Basile-le-Grand J3N 1P5
5. Michel Tardif		135, rue Béique, Chambly J3L 1H1

Circonscription 8

1. Daniel Dupuis	Équipe Page	75, avenue du Bel-Horizon, Sainte-Julie J3E 3N4
2. Mona Langlois		505, boul. Clairevue est, Saint-Bruno-de-Montarville J3V 1S9
3. Gaétane Tremblay		305-1880, rue De Chambly, Saint-Bruno-de-Montarville J3V 5W2
4. Carole Vigneault	Équipe Hélène Roberge	1615, rue du Mont, Saint-Bruno-de-Montarville J3V 5K7

Circonscription 9

1. Richard Bourgouin	Équipe Page	113, chemin du Richelieu, Saint-Basile-le-Grand J3N 1M4
2. Christian Huppé	Équipe Hélène Roberge	1381, rue Jean-Baptiste-Bédard, Chambly J3L 7A6

Circonscription 10

1. Marie-Josée Gagné	Équipe Page	2167, rue de Lorraine, Saint-Bruno-de-Montarville J3V 5E6
2. Alain Langlois	Équipe Hélène Roberge	966, rue Charcot, Boucherville J4B 6W2

Circonscription 11

1. Josée Bissonnette	Équipe Hélène Roberge	1088, rue de Corbon, Boucherville J4B 6B8
2. Jérôme Harvey	Équipe Page	202, rue Bessette, Carignan J3L 1C2

3. un vote par anticipation sera tenu de **12 h à 20 h** le **26 octobre 2014**, aux endroits suivants :

Circ. Sect. Endroit

1.	1.	Nouvelle école à Contrecoeur 5200, rue Bourgeois, Contrecoeur J0L 1C0
1.	2.	École Georges-Étienne-Cartier 32, rue Marie-Rose, Saint-Antoine-sur-Richelieu J0L 1R0
1.	3.	École Saint-Denis 290, rue du Collège, Saint-Denis-sur-Richelieu J0H 1K0
1.	4.	École Saint-Charles 420, chemin des Patriotes, Saint-Charles-sur-Richelieu J0H 108
1.	5.	École des Trois-Temps 103, rue De La Fabrique, Saint-Marc-sur-Richelieu J0L 2E0
1.	6.	Mairie de Saint-Mathieu-de-Beloeil 5000, rue des Loisirs, Saint-Mathieu-de-Beloeil J3G 2C9
1.	7.	École secondaire Ozias-Leduc 525, rue Joliet, Mont-Saint-Hilaire J3H 3N2
2.	8.	École de l'Aquarelle 50, rue Michel, Mont-Saint-Hilaire J3H 3R3
2.	9.	École de l'Amitié 3065, rue Bédard, Saint-Jean-Baptiste J0L 2B0
2.	10.	École Notre-Dame I 306, rue Prince-Albert, Otterburn Park, J3H 1L6
3.	11.	École secondaire Le Carrefour 123, chemin du Petit-Bois, Varennes J3X 1P7
4.	12.	École secondaire Polybel 725, rue De Lévis, Beloeil J3G 2M1
4.	13.	École d'éducation internationale 720, rue Morin, McMasterville J3G 1H1
5.	14.	École Ludger-Duvernay 36, rue Dalpé, Verchères J0L 2R0
5.	15.	École de l'Envolée 440, rue de l'Église Sud, Saint-Amable J0L 1N0
5.	16.	École Du Moulin 1500, rue du Moulin, Sainte-Julie J3E 1P8
6.	17.	École secondaire du Grand-Coteau 2020, rue Borduas, Sainte-Julie J3E 2G2
7.	18.	École de la Chanterelle 1, rue de la Chanterelle, Saint-Basile-le-Grand J3N 1L1
7.	19.	École Carignan-Salières 1551, rue de l'École, Carignan J3L 0X1
8.	20.	École secondaire du Mont-Bruno 221, boulevard Clairevue Est, Saint-Bruno-de-Montarville J3V 5J3
9.	21.	École secondaire de Chambly 535, boulevard Brassard, Chambly J3L 6H3
10.	22.	École Pierre-Boucher 225, rue Joseph-Martel, Boucherville J4B 1L1
11.	23.	École Les Jeunes Découvreurs 850, rue Étienne-Brûlé, Boucherville J4B 6T2

4. les bureaux de vote le jour du scrutin, le **2 novembre 2014**, seront ouverts de **10 h à 20 h** aux mêmes endroits que ceux indiqués à la section 3 pour le vote par anticipation.

5. le recensement des votes sera effectué le soir du scrutin, au bureau du président d'élection au 1430, rue De Montarville, Saint-Bruno-de-Montarville J3V 3T5 à 21 h.

Projet de 30 M\$ dont l'ouverture est prévue en mars 2016

Coup d'envoi officiel de la Tour II de la Résidence pour aînés Jazz à Longueuil

Daniel Hart

Une seconde tour d'habitation de 12 étages est en voie d'être érigée juste à côté de la Résidence Jazz, tout près de l'Hôpital Pierre-Boucher, à Longueuil. La Société de gestion Cogir, propriétaire de l'établissement, a organisé une pelletée de terre symbolique la semaine dernière afin de souligner le coup d'envoi des travaux de construction. L'entreprise avait invité la mairesse Caroline St-Hilaire et la conseillère municipale du quartier, France Dubé, à une brève cérémonie à cet effet.

La Tour II de la Résidence pour aînés Jazz représente un investissement global de quelque 30 millions de dollars. Cette réalisation dont l'ouverture est prévue

en mars 2016 entraînera la création de 26 emplois à temps plein. Les personnes âgées auront un choix de 180 nouveaux logements au look contemporain à leur portée.

Au chapitre de l'innovation, ce projet se distingue par la création d'un centre multiservice à l'intérieur duquel les résidents pourront avoir accès, au rez-de-chaussée de l'établissement, à des spécialistes de diverses disciplines : dentiste, denturologiste, audioprothésiste, optométriste, podiatre, notaire, comptable et une foule d'autres. Cette résidence propose aussi à sa clientèle plusieurs espaces communs où se tiennent diverses activités appréciées par les personnes âgées.

La Société de gestion Cogir possède un réseau de 45 résidences privées pour aînés au Québec et en Ontario.

Pour souligner le coup d'envoi du projet de construction, quelques personnes ont procédé à une première levée de terre symbolique. Dans l'ordre habituel, Martine Girard, directrice générale de Jazz, à Longueuil, la mairesse Caroline St-Hilaire, la conseillère municipale France Dubé et Mathieu Duguay, président de la Société de gestion Cogir, tenant en mains une capsule remplie de messages de résidents; ces témoignages regroupés dans ce contenant scellé qui sera coulé dans les fondations du nouvel édifice.



APPEL D'OFFRES

PROJET :

Agrandissement
CPE le Hibou
148, rue Moreau
Saint-Marc-sur-Richelieu, QC J0L 2E0
T : 450-584-3238
cpelehibou@videotron.ca

INGENIEUR CONSEILS

WSP Canada Inc.
Mécanique et électricité :
2405 boul. Fernand-Lafontaine, bureau 101
Longueuil, QC J4N 1N7 Canada
T : +1 450-679-0096, poste 270
Tc : +1 450-670-9076
www.wspgroup.com

ARCHITECTE :

Groupe Leclerc
Monsieur Mario Brunet
5245, chemin de Chambly
Saint-Hubert, QC J3Y 3N5
T : 450-443-4130 Tc : 450-443-6073

INGENIEUR CONSEILS

MPa groupe conseil inc.
Structure et civil :
3000, chemin Sainte-Thérèse
Carignan, QC J3L 2B3
T : 450-447-4537 Tc : 450-447-5040
www.mpagroupeconseil.com

Le centre de la petite enfance le Hibou vous invite à soumissionner pour l'agrandissement de 585 pi.ca. avec sous-sol à son installation de Saint-Marc-sur-Richelieu.

Une visite obligatoire des installations existantes aura lieu le **20 octobre 2014 à 10h00**.

Les plans, devis, documents contractuels en format /électronique et autres renseignements pourront être obtenus, après réservation, aux bureaux du GROUPE LECLERC architecture - design, 5245, chemin de Chambly, Saint-Hubert, Québec, J3Y 3N5, à compter du mardi 14 octobre 2014, contre un montant de cinquante dollars (\$50), taxes incluses, en argent comptant ou sous forme de chèque à l'ordre du CPE le Hibou. Le dépôt pour l'obtention des documents est non-remboursable.

Les soumissions (l'original et deux copies), dans une enveloppe cachetée, portant le nom du projet et adressée à Mme Mayeu pour le C.P.E. Le Hibou, seront reçues aux bureaux de GROUPE LECLERC architecture - design, 5245, chemin de Chambly, Saint-Hubert, Québec, J3Y 3N5, jusqu'à 15 h 00 le mardi 04 novembre 2014 pour être ouvertes le même jour à la même heure.

Les soumissions devront être accompagnées d'un chèque visé tiré sur une banque canadienne à charte ou caisse populaire et payable à 9225-7559 Québec inc. (Projet CPE Le Hibou) d'un montant équivalent à 10% de la soumission, incluant les taxes, ou d'un cautionnement de soumission établi au même montant. La soumission devra également être valide pour 90 jours.

À la signature du contrat, cette garantie de soumission sera échangée par une garantie d'exécution et une garantie des obligations pour gages, matériaux et services. Lorsque ces garanties sont sous forme de cautionnement, le montant de chacune d'elles correspond à 50% du prix du contrat et lorsqu'elles sont sous forme de chèque visé, le montant de chacune d'elles correspond à 10% du prix du contrat.

Ne seront considérées aux fins d'octroi du contrat que les soumissions des entrepreneurs ayant un établissement au Québec et détenant la licence délivrée en vertu de la loi sur le bâtiment (L.R.Q., c. B-1.1). Seul l'entrepreneur général ayant fourni une attestation délivrée par le ministère du Revenu du Québec (MRQ) indiquant qu'il a produit les déclarations et les rapports exigés en vertu des lois fiscales du Québec et qu'il n'a pas de compte payable en souffrance à l'endroit du MRQ, peut présenter une soumission.

Toute soumission avec tous documents exigés qui ne seront pas présentés conformément aux instructions fournies aux soumissionnaires, et ce, dûment remplis, sera rejetée.

Les entrepreneurs soumissionnaires sont responsables du choix des sous-traitants, tant pour leur solvabilité que pour le contenu de leurs soumissions.

Le CPE le Hibou ne s'engage à accepter ni la plus basse ni aucune des soumissions reçues, ni à encourir aucune obligation ni aucun frais d'aucune sorte envers le ou les soumissionnaires.

En du 9 octobre 2014
France Mayeu
Directrice générale

4117



Une école centrée sur la réussite grâce...

Aux développements des compétences • Aux approches pédagogiques dynamiques
Aux programmes spécifiques qui permettent aux élèves de développer leur potentiel (enrichissement et appui pédagogique, cours de rattrapage, etc.)
Au climat de l'école qui favorise une vie étudiante heureuse, sécuritaire et active
Aux règles de fonctionnement claires qui régissent la conduite des élèves
À tout le personnel éducateur de qualité qui accompagne les adolescents dans ce passage vers la vie adulte

AGIR, RÉUSSIR ET GRANDIR ENSEMBLE!

Une école qui offre une éducation pour bâtir un monde meilleur

Une école à l'écoute des jeunes

Une école qui offre un milieu de vie éducatif des plus stimulants



Sport-études

Le Sport-études De Mortagne est un programme sport-école à vocation régionale et nationale, offrant à des élèves-athlètes reconnus pour leurs performances tant sur le plan sportif que scolaire, la possibilité d'atteindre leur plein développement grâce à un encadrement concerté entre les milieux sportif, scolaire et médical. Ce programme regroupe plus de 800 élèves et est affilié à 30 fédérations et associations sportives.

IMPORTANT - DATE À RETENIR

Le samedi 18 octobre 2014 : tests d'admission à 9H

Pour information: 450-655-7311

Éducation internationale

Programme d'études de qualité supérieure et reconnu partout dans le monde; Programme enrichi, axé sur l'ouverture interculturelle; Programme s'adressant à une clientèle dont le rendement scolaire est supérieur à la moyenne et qui démontre les qualités et les aptitudes suivantes : le goût d'apprendre, la curiosité intellectuelle, le souci de l'effort et du travail bien fait et l'autonomie.

IMPORTANT - DATE À RETENIR

Le samedi 25 octobre 2014 : tests d'admission à 8 h



École secondaire De Mortagne

955, De Montarville, Boucherville 450-655-7311 <http://demortagne.csp.qc.ca>



Commission scolaire des Patriotes



Janine Ross



Choisir de ne plus être victime

par Janine Ross

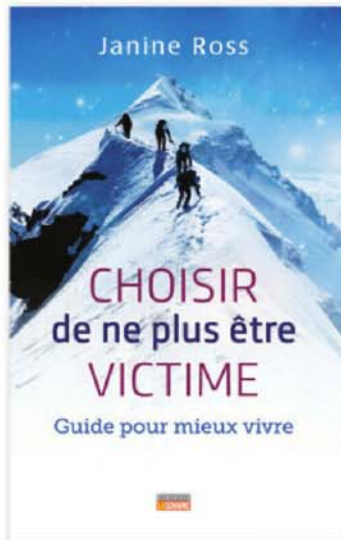
Janine Ross fait son entrée à la radio de CKAC deux ans après le suicide de son conjoint. Ayant deux enfants à élever, elle décide de faire un pied de nez à la vie qui vient de brutalement secouer sa famille. Se concentrant sur son métier d'animatrice et d'intervieweuse, elle côtoie des gens de tous les milieux grâce auxquels elle renforce ses propres stratégies.

Choisir de ne plus être victime est à la fois un témoignage et un guide. Expliquant d'abord les rôles joués par les victimes, les bourreaux et les sauveurs, Janine Ross indique comment mettre le cap sur l'espoir et comment s'en sortir sans obligatoirement recourir aux services d'un psychologue. En montrant qu'on peut être victime un jour, mais pas pour toujours, elle propose des dizaines de pistes de solutions pour choisir consciemment de ne plus être victime.

LAUTEURE

Janine Ross travaille depuis plus de 30 ans dans le milieu de la radio, de la télévision et de l'écriture.

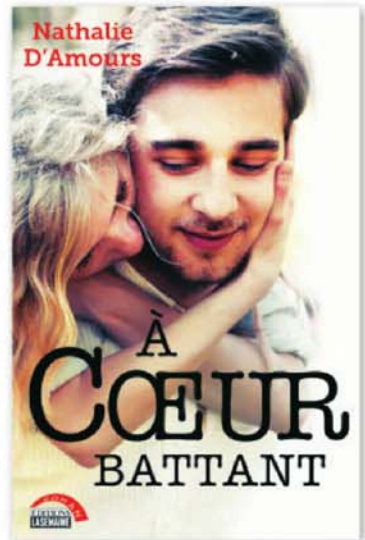
Elle a travaillé à CFGL-105.7 FM, mais on la connaît surtout pour avoir coanimé Un psy à l'écoute avec le célèbre Dr Pierre Mailloux. Lors de cette émission diffusée pendant 12 ans sur les ondes de CKAC, elle est intervenue comme médiatrice entre le thérapeute et son auditoire, et s'est faite complice de l'un comme de l'autre. Conférencière aguerrie, Janine Ross met aujourd'hui son expérience de vie au service de ceux qui désirent ne plus être victimes.



Nathalie D'Amours

À cœur battant

Par Nathalie D'Amours



À l'aube de la vingtaine, Emily est une grande artiste peintre au talent démesuré. Atteinte d'hypertension pulmonaire, elle lutte contre un système cardio-respiratoire faible et en déclin. Mais la jeune femme peut compter sur Chris, un acteur de dix ans son aîné dont elle est passionnément amoureuse. Grâce à lui, elle réalisera ses rêves et vivra des moments à la fois magiques et d'une profonde noirceur. Déchirée entre sa famille et ses rêves, la maladie et une immense soif de vivre, et vivant un amour dont tous rêvent, mais qui menace de la plonger en enfer, Emily doit assumer son destin... à cœur battant.

LAUTEURE

Née à Winnipeg, Nathalie D'Amours arrive au Québec à l'âge de trois ans. Fille d'un journaliste de Radio-Canada et d'une enseignante, elle obtient son baccalauréat en éducation préscolaire et en enseignement primaire. Passionnée par les arts en général, la littérature, la danse et le cinéma en particulier, elle réalise chaque année un projet d'écriture de roman avec ses élèves. Elle a publié un premier roman en 2010 : Le Royaume: La prophétie.



Centre de santé et de services sociaux
Pierre-Boucher

À conserver

CRÉER DES LIENS POUR LA VIE

Horaires des cliniques de vaccination sans rendez-vous CONTRE L'INFLUENZA SAISONNIÈRE Automne 2014 – Hiver 2015

BOUCHERVILLE : École secondaire de Mortagne, au 955, boul. de Montarville	
Dimanche 9 novembre 2014	8 h 30 à 15 h
Dimanche 14 décembre 2014	8 h 30 à 15 h
CONTRECYEUR : Centre multifonctionnel, au 4865, rue Legendre	
Jeu. 11 décembre 2014	13 h 30 à 20 h
LONGUEUIL : École secondaire Jacques-Rousseau, au 444, rue de Gentilly	
Samedi 1 ^{er} novembre 2014	8 h 30 à 15 h
Dimanche 2 novembre 2014	8 h 30 à 15 h
Dimanche 7 décembre 2014	8 h 30 à 15 h
CLSC Simonne-Monet-Chartrand, au 1303, boul. Jacques-Cartier Est	
Samedi 10 janvier 2015	8 h 30 à 15 h
SAINT-AMABLE : Salle municipale, au 1444, rue Principale	
Mardi 4 novembre 2014	13 h 30 à 20 h
Mardi 2 décembre 2014	13 h 30 à 20 h
SAINTE-JULIE : Centre communautaire, au 550, boul. Saint-Joseph	
Vendredi 14 novembre 2014	13 h 30 à 20 h
Lundi 15 décembre 2014	13 h 30 à 20 h
VARENNES : Centre communautaire, au 2016, boul. René-Gauthier	
Samedi 29 novembre 2014	8 h 30 à 15 h
Dimanche 30 novembre 2014	8 h 30 à 15 h
VERCHÈRES : Centre communautaire, au 92, montée Calixa-Lavallée	
Mercredi 12 novembre 2014	13 h 30 à 20 h

N'oubliez pas d'apporter votre carte d'assurance maladie et de porter un vêtement à manches courtes.

Vous pouvez aussi recevoir le vaccin contre l'influenza saisonnière chez votre médecin de famille ou dans certaines pharmacies. Informez-vous!

**LIGNE INFO-GRIPPE PIERRE-BOUCHER 450 468-8045
OU 1 877 881-8045 (sans frais)**

www.santemonteregie.qc.ca/cssspierreboucher

À conserver

ACADÉMIE Marie-Laurier

Depuis 1990

COLLEGE Marie-Laurier

ÉCOLE PRIVÉE FRANÇAISE ET ANGLAISE

INFORMATION ET INSCRIPTION 2015 - 2016

Prématornelle - Maternelle
Primaire - Secondaire

**JOURNÉE LE DIMANCHE
PORTES 26 OCTOBRE
OUVERTES DE 13 H 30 À 16 H**

Au plaisir de vous y rencontrer!

au Campus Saint-Hubert

4410, Leckie, Saint-Hubert
450 678-2018
www.marielaurier.com

Campus BROSSARD	Campus CANDIAC
PORTES OUVERTES	PORTES OUVERTES
Dimanche le 16 novembre 2014	Dimanche le 9 novembre 2014
13 h à 16 h 30	13 h à 18 h
1555, Stravinski • 450 923-2787	151, boul. Jean-Léman • 450 923-2787

L'inversement du flux du pipeline d'Enbridge est reporté d'au moins trois mois

Daniel Bastin

Le maire de Montréal, Denis Coderre, s'inquiétait à propos du respect de certaines conditions de sécurité imposées à la compagnie Enbridge concernant son projet d'inversion du flux dans l'oléoduc 9B et l'Office national de l'Énergie (ONE) lui a donné raison, ce qui signifie que le transporteur de pétrole devra attendre au moins jusqu'au début de 2015 avant d'aller de l'avant.

L'entreprise albertaine prévoyait remettre

en service son pipeline aux alentours du 15 octobre, mais l'ONE a décrété qu'Enbridge ne respectait pas les exigences d'une des trente conditions que l'organisme fédéral lui avait imposées en mars dernier.

Au cours de l'été 2014, le transporteur avait ajouté dix-sept valves supplémentaires à son réseau, celles-ci ayant pour fonction d'arrêter automatiquement l'écoulement du pétrole lors d'une situation d'urgence. Or, il lui faudra en ajouter d'autres afin d'assurer une plus grande sécurité et la compagnie devra donc présenter dès que possible à l'ONE de nouveaux documents.

Sainte-Julie

Cette nouvelle touche indirectement Sainte-Julie. Rappelons à ce sujet que le directeur d'Équiterre, Steven Guilbeault, lors de son passage à Boucherville en février dernier, a émis des inquiétudes par rapport au pipeline Montréal-Portland.

L'environnementaliste bien connu craignait que la compagnie Enbridge soit autorisée à amener son pétrole jusqu'à Montréal par la Rive-Nord via son pipeline 9B. De là, elle serait tentée de se brancher à l'oléoduc Montréal-Portland pour acheminer son pétrole lourd vers les États-Unis. Ce tracé passe notamment

en plein milieu du boulevard des Hauts-Bois ainsi que dans le quartier résidentiel du secteur du Grand-Coteau et également près des maisons situées rue Paris.

Steven Guilbeault a rappelé que le flux serait alors inversé pour l'acheminer en direction de Portland en vue de l'exportation. Or, cette inversion du flux pourrait fragiliser les installations déjà vieillissantes de l'entreprise, car elles ont été construites durant les années 1950, ce qui préoccupe le directeur d'Équiterre étant donné qu'un pipeline a une vie utile d'environ une soixantaine d'années justement...

Steven Guilbeault craint que la compagnie Enbridge soit autorisée à amener son pétrole jusqu'à Montréal par la Rive-Nord via son pipeline 9B. De là, elle serait tentée de se brancher à l'oléoduc Montréal-Portland qui passe notamment en plein milieu du boulevard des Hauts-Bois à Sainte-Julie.



La ligne 9B d'Enbridge

Enbridge devra attendre au moins jusqu'au début de 2015 avant d'aller de l'avant avec son projet d'inversion du flux dans l'oléoduc 9B. (Mention de source : Radio-Canada)



DES CHAMPS

Pièces d'auto et camion
Outillage et équipement

679, rue Saint-Antoine, Contrecoeur
Sortie 119, autoroute 30

450 587-2088

Service de décoration offert

Armoires

Nouveau Concept

Directement du manufacturier

Estimation gratuite à domicile

(Varennes, Sainte-Julie, Saint-Amable)
(Autres villes, apportez vos plans)

Prix qui défient toute compétition!

Tel: 450-645-0665 1420-A, rue De Coulomb à Boucherville

www.armoiresnouveauconcept.com | armoiresnouveauconcept@gmail.com

Candidat indépendant Le Montarillois André Besner lorgne la présidence de la Commission scolaire des Patriotes

Daniel Hart

Actuellement conseiller municipal à l'hôtel de ville de Saint-Bruno-de-Montarville, André Besner a choisi de tenter sa chance au palier scolaire le 2 novembre prochain. Il se présente à la présidence de la Commission scolaire des Patriotes, à titre indépendant. Il affrontera la présidente sortante Héléne Berger. S'il est élu, M. Besner compte occuper les deux postes en parallèle. Comme il siège dans l'Opposition à Saint-Bruno, aucun dossier ne lui est confié, confirme-t-il. Il mentionne qu'un changement s'impose à la Commission scolaire des Patriotes.

M. Besner se sent interpellé par le plan de redressement imposé par le gouvernement Couillard aux commissions scolaires. Il soutient la décision du ministre Yves Bolduc d'avoir envoyé un vérificateur à la Commission scolaire des Patriotes. « Des améliorations novatrices doivent être apportées afin de protéger des services essentiels aux élèves. Je révélerai prochainement les mesures constructives de mon programme », a-t-il écrit récemment au ministre Bolduc.

Aujourd'hui retraité, André Besner a occupé de nombreux postes, dont celui de vice-président à la Banque de développement du Canada au cours de sa carrière. « Mon projet de retraite est de m'impliquer en politique. C'est une fonction déterminante dans notre société », avance-t-il. Afin de parfaire sa formation académique, il est retourné à l'université. En 2011, il a obtenu une maîtrise en gestion publique de l'ENAP.

« Je compte plus de 30 ans d'expérience en gestion: mes études à l'ENAP ont été une belle opportunité pour développer des stra-

tégies et des actions en gestion publique », ajoute-t-il. Son souhait le plus cher consiste à permettre à la jeune génération d'obtenir les mêmes chances de réussite que les précédentes.

Au cours des récentes années, ce gestionnaire a déjà tenté sa chance en politique. En 2009, il s'était présenté candidat indépendant au poste de maire à Saint-Bruno-de-Montarville. En 2012, il avait joint l'équipe de François Legault; il s'était porté candidat pour la CAQ dans la circonscription de Verdun, mais avait essuyé la défaite. « J'ai été élu conseiller municipal de Saint-Bruno en novembre 2013. Je devais occuper le poste de responsable des finances, mais notre équipe est devenue minoritaire. Le parti au pouvoir s'est gardé l'exclusivité de tous les dossiers », signale-t-il.



André Besner, candidat à la présidence de la Commission scolaire des Patriotes.

Concept de traitement
All-on-4
Un solide sourire



**DITES ADIEU À VOTRE DENTIER
GRÂCE AUX IMPLANTS DENTAIRE!**

Fiez-vous à nos 20 années d'expérience et de succès clinique remarquable!

Réhabilitez votre sourire
avec nos nouveaux services d'implantologie, rapides et très faciles.

Consultation sans frais
Traitements déductibles d'impôt - Financement disponible

LUC ST-CERNY
DENTUROLOGISTE

ACADÉMIE D'IMPLANTOLOGIE DENTAIRE

630, rue Duvernay,
Verchères 450 583-5107

1991, Léonard-De Vinci,
Sainte-Julie 450 922-2840

Certains pré-requis cliniques s'appliquent. All-on-4® est une marque de commerce de Nobel Biocare Services AG.

Campagne « Bien attaché » en Montérégie Des statistiques préoccupantes...surtout à Saint-Amable!

Daniel Bastin

La 3^e édition de la Campagne « Bien attaché » se déroule en Montérégie au cours du mois d'octobre afin de s'assurer que les



Finie le siège d'auto, prêt pour la ceinture de sécurité seule

enfants sont dans un siège adapté à leur poids, qu'il est bien fixé à la banquette et que l'enfant est bien attaché dans son siège.

À la mi-parcours de cette campagne, les équipes de la Régie intermunicipale de police Richelieu/Saint-Laurent ainsi que des Centres de services sociaux et de santé (CSSS) ont pu visiter pas moins de 40 services de garde et écoles primaires en Montérégie, notamment dans la MRC de Marguerite-D'Youville, et ils ont pu vérifier et corriger l'installation de plus de 2 355 sièges d'auto et d'appoint.

« Les résultats confirment le besoin de tenir annuellement cette campagne de sensibilisation et de vérification; en effet, on observe encore qu'un enfant sur trois est mal attaché dans son siège ou n'est pas assis dans un siège approprié à sa taille, et

que près d'un siège sur deux est mal fixé à la banquette de la voiture. Quand on sait qu'un siège mal fixé peut être projeté ou éjecté du véhicule lors d'un impact, ces interventions permettent aux enfants d'être aussi en sécurité dans leur siège que leurs parents le sont, avec la ceinture de sécurité », peut-on constater à la lecture du rapport.

Dans la région immédiate, certaines statistiques sont préoccupantes selon les

municipalités visitées, en particulier à Saint-Amable parce que la proportion des sièges mal fixés est de 52,4%, comparativement à 38,6% à Varennes et 23,1% à Sainte-Julie. En ce qui concerne le pourcentage de sièges ou ceintures non appropriés, il est de 10,6% à Saint-Amable alors qu'il atteint 4,7% à Sainte-Julie et 0% à Varennes.

Pour plus d'information à ce sujet, consultez le site bienattaché.com.

Municipalités visitées	Sièges vérifiés	Sièges mal fixés	Enfants mal attachés	Sièges ou ceintures non appropriés	Sièges ou ceinture non conformes
Boucherville	63	22,4%	30,6%	1,6%	2%
Saint-Amable	94	52,4%	32,2%	10,6%	9,5%
Sainte-Julie	265	23,1%	16,3%	4,7%	1,9%
Varennes	58	38,6%	24,5%	0%	4,7%

Déclaration à l'Assemblée nationale Stéphane Bergeron souligne le 25^e anniversaire de l'inauguration des Habitations Jardins Fleuris de l'OMH de Contrecoeur

Dans le cadre d'une déclaration prononcée à l'Assemblée nationale, le 30 septembre dernier, le député de Verchères, Stéphane Bergeron, a souligné le 25^e anniversaire de l'inauguration des Habitations Jardins Fleuris de l'Office municipal d'habitation

de Contrecoeur, qui a été célébré le 14 septembre, à l'occasion d'un brunch.

« Offrant des logements abordables à ses résidentes et résidents, principalement des aînés, qui sont dès lors en mesure de profiter d'un environnement calme et sécuritaire fa-

vorisant leur mieux-être, l'OMH de Contrecoeur remplit la mission qui est la sienne et contribue ainsi concrètement à l'amélioration conti-



nue de la qualité de vie au sein de la communauté contrecoeuraise », a déclaré monsieur Bergeron.

« Je veux donc profiter de l'occasion pour féliciter chaleureusement, en cette Chambre, les membres du comité organisateur de ce 25^e anniversaire et saluer au passage toutes les personnes qui, de près ou de loin, ont été associées à la mise sur pied de l'Office municipal d'habitation de Contrecoeur ou à sa pérennité depuis », de poursuivre le député de Verchères.

« À l'image du dernier quart de siècle, les idées et projets pour l'avenir foisonnent à l'OMH de Contrecoeur! Je souhaite donc aux membres de la direction et du conseil d'administration, ainsi qu'à l'ensemble des résidentes et résidents, une bonne continuation! », de conclure Stéphane Bergeron.

Je vote le 2 novembre!



✓ **MARCIL**
Gaétan (3)



✓ **ROBERGE**
Hélène



✓ **TREMBLAY**
Ronald (1)

ÉQUIPE HÉLÈNE ROBERGE

Intègre, engagée et à l'écoute

Autorisé et parrainé par Gaétan Marcil, Hélène Roberge et Ronald Tremblay

Formation sur la bipolarité

Vous avez un proche (parent, conjoint (e), enfant) atteint d'un trouble bipolaire? L'Association des parents et amis de la personne atteinte de la maladie mentale Rive-Sud (APAMM-RS) offre un atelier de 6 rencontres en soirée pour mieux comprendre et aider. Début 23 octobre 18 h 30 Greenfield Park Documentation 15 \$ Inscription : 450 677-5697

G.E.B.
Paysagiste

- Épandage de terre
- Pose de tourbe
- ou paillis aux plates bande
- Travaux extérieurs de tout genre

Aménagement paysager

- Conception / Réalisation d'aménagement
- Service d'horticultrice pour réaménagement
- Pavé-uni / Murets
- Excavation
- Plantation



Redonnez vie à votre terrain et améliorez votre terrasse

Faites confiance à nos équipes spécialisées pour réaliser votre projet de rêve.

450.655.1110

450.929.1110

www.paysagistegeb.com

DÉNEIGEMENT
vert2000
Le déneigeur des Varennois depuis plus de 14 ans vous assure de son service habituel de haute qualité à un prix compétitif. Faites confiance à une entreprise de chez vous et misez sur l'expérience.

450.929.1259

COUREZ LA CHANCE DE GAGNER UN DES DEUX LOTS DE 1000\$

avec toute signature d'un contrat de déneigement / Tirage le 12 décembre 2014 à 15 h

Demandez votre soumission sans tarder à info@deneigementvert2000.com et recevez-la rapidement par courriel.

AVIS PUBLIC

SCRUTIN DU 2 NOVEMBRE 2014

Avis public est, par la présente, donné aux électeurs inscrits sur la liste électorale scolaire que :

: www.csp.qc.ca

1. un scrutin sera tenu;

2.1. les candidats à cette élection pour le poste à la présidence sont :

1. André Besner		1625 rue du Mont, Saint-Bruno-de-Montarville J3V 5K7
2. Denis Missud	Équipe Page	43, rue De Richelieu, Chambly J3L 2C3
3. Hélène Roberge	Équipe Hélène Roberge	564, rue De Verrazano, Boucherville J4B 7P8

2.2. les candidats à cette élection pour les postes de commissaires sont :

Circonscription 1

1. Andrée Dugal	Équipe Page	332, rue Du Golf, Mont-Saint-Hilaire J3H 6E2
2. David Picher		1441, boul. du Millénaire, Saint-Basile-le-Grand J3N 1X8
3. Ronald Tremblay	Équipe Hélène Roberge	231, rue Laure-Conan, Varennes J3X 1W9

Circonscription 2

1. Jean-François Meilleur	Équipe Hélène Roberge	73, rue Martin, Mont-Saint-Hilaire J3H 3J3
2. Édith Morin	Équipe Page	1248, rue Vallée, Chambly J3L 2W6

Circonscription 3

1. Jean-François Bruens	Équipe Page	156, rue des Intendants, Varennes J3X 2E3
2. Gaétan Marcl	Équipe Hélène Roberge	1665, rue Lavoie, Varennes J3X 1M8

Circonscription 4

1. Philippe Guénette	Équipe Hélène Roberge	861, rue Beauchemin, Beloeil J3G 2Z8
2. Gaétan Labelle		910, rue Mon-Loisir, McMasterville J3G 5C8
3. Julie Lavoie	Équipe Page	611, rue De Monténac, Beloeil J3G 2P3

Circonscription 5

1. Catherine Beaulieu	Équipe Page	1045, rue Giffard, Saint-Bruno-de-Montarville J3V 5G9
2. Guy Chicoyne		115, rue Saint-Antoine, Verchères J0L 2R0
3. Valérie La Madeleine	Équipe Hélène Roberge	307, rue Daniel, Saint-Amable J0L 1N0

Circonscription 6

1. France Lacasse		1584, rue Octave-Crémazie, Sainte-Julie J3E 1N7
2. Gérald Montmarquette	Équipe Page	422, rue de Grenoble, Sainte-Julie J3E 1A3
3. Amélie Poirier	Équipe Hélène Roberge	53, rue des Tilleuls, Sainte-Julie J3E 3N6

Circonscription 7

1. Guy Briand	Équipe Page	44, rue Bernard, Saint-Basile-le-Grand J3N 1N5
2. Stéphane Chaloux		29, place des Quatre-Saisons, Saint-Basile-le-Grand J3N 1B7
3. Luce Deschênes Damian		1624, rue Grande Allée, Carignan J3L 3P9
4. Veronique Morel	Équipe Hélène Roberge	35, rue des Colibris, Saint-Basile-le-Grand J3N 1P5
5. Michel Tardif		135, rue Béique, Chambly J3L 1H1

Circonscription 8

1. Daniel Dupuis	Équipe Page	75, avenue du Bel-Horizon, Sainte-Julie J3E 3N4
2. Mona Langlois		505, boul. Clairevue est, Saint-Bruno-de-Montarville J3V 1S9
3. Gaétane Tremblay		305-1880, rue De Chambly, Saint-Bruno-de-Montarville J3V 5W2
4. Carole Vigneault	Équipe Hélène Roberge	1615, rue du Mont, Saint-Bruno-de-Montarville J3V 5K7

Circonscription 9

1. Richard Bourgouin	Équipe Page	113, chemin du Richelieu, Saint-Basile-le-Grand J3N 1M4
2. Christian Huppé	Équipe Hélène Roberge	1381, rue Jean-Baptiste-Bédard, Chambly J3L 7A6

Circonscription 10

1. Marie-Josée Gagné	Équipe Page	2167, rue de Lorraine, Saint-Bruno-de-Montarville J3V 5E6
2. Alain Langlois	Équipe Hélène Roberge	966, rue Charcot, Boucherville J4B 6W2

Circonscription 11

1. Josée Bissonnette	Équipe Hélène Roberge	1088, rue de Corbon, Boucherville J4B 6B8
2. Jérôme Harvey	Équipe Page	202, rue Bessette, Carignan J3L 1C2

3. un vote par anticipation sera tenu de **12 h à 20 h** le **26 octobre 2014**, aux endroits suivants :

Circ. Sect. Endroit

1.	1.	Nouvelle école à Contrecoeur 5200, rue Bourgeois, Contrecoeur J0L 1C0
1.	2.	École Georges-Étienne-Cartier 32, rue Marie-Rose, Saint-Antoine-sur-Richelieu J0L 1R0
1.	3.	École Saint-Denis 290, rue du Collège, Saint-Denis-sur-Richelieu J0H 1K0
1.	4.	École Saint-Charles 420, chemin des Patriotes, Saint-Charles-sur-Richelieu J0H 108
1.	5.	École des Trois-Temps 103, rue De La Fabrique, Saint-Marc-sur-Richelieu J0L 2E0
1.	6.	Mairie de Saint-Mathieu-de-Beloeil 5000, rue des Loisirs, Saint-Mathieu-de-Beloeil J3G 2C9
1.	7.	École secondaire Ozias-Leduc 525, rue Joliet, Mont-Saint-Hilaire J3H 3N2
2.	8.	École de l'Aquarelle 50, rue Michel, Mont-Saint-Hilaire J3H 3R3
2.	9.	École de l'Amitié 3065, rue Bédard, Saint-Jean-Baptiste J0L 2B0
2.	10.	École Notre-Dame I 306, rue Prince-Albert, Otterburn Park, J3H 1L6
3.	11.	École secondaire Le Carrefour 123, chemin du Petit-Bois, Varennes J3X 1P7
4.	12.	École secondaire Polybel 725, rue De Lévis, Beloeil J3G 2M1
4.	13.	École d'éducation internationale 720, rue Morin, McMasterville J3G 1H1
5.	14.	École Ludger-Duvernay 36, rue Dalpé, Verchères J0L 2R0
5.	15.	École de l'Envolée 440, rue de l'Église Sud, Saint-Amable J0L 1N0
5.	16.	École Du Moulin 1500, rue du Moulin, Sainte-Julie J3E 1P8
6.	17.	École secondaire du Grand-Coteau 2020, rue Borduas, Sainte-Julie J3E 2G2
7.	18.	École de la Chanterelle 1, rue de la Chanterelle, Saint-Basile-le-Grand J3N 1L1
7.	19.	École Carignan-Salières 1551, rue de l'École, Carignan J3L 0X1
8.	20.	École secondaire du Mont-Bruno 221, boulevard Clairevue Est, Saint-Bruno-de-Montarville J3V 5J3
9.	21.	École secondaire de Chambly 535, boulevard Brassard, Chambly J3L 6H3
10.	22.	École Pierre-Boucher 225, rue Joseph-Martel, Boucherville J4B 1L1
11.	23.	École Les Jeunes Découvreurs 850, rue Étienne-Brûlé, Boucherville J4B 6T2

4. les bureaux de vote le jour du scrutin, le **2 novembre 2014**, seront ouverts de **10 h à 20 h** aux mêmes endroits que ceux indiqués à la section 3 pour le vote par anticipation.

5. le recensement des votes sera effectué le soir du scrutin, au bureau du président d'élection au **1430, rue De Montarville, Saint-Bruno-de-Montarville J3V 3T5 à 21 h.**

Pliatech, une jeune entreprise établie à Sainte-Julie, se spécialise dans le cintrage de portes et fenêtres architecturales et de diverses pièces de PVC pour les entreprises manufacturières. Ses quatre associés Normand Thibault, Patrick Babin, Patrick Leduc et Stéphane Cyr, qui comptent chacun de 15 à 23 ans d'expérience dans ce domaine, ont visé juste dans le choix des activités de leur entreprise puisque leurs plus proches concurrents se trouvent à Québec et à Toronto.

Dès son démarrage, en 2013, en plus d'obtenir le soutien de la Banque de développement du Canada (BDC) et des caisses Desjardins, le projet d'entreprise est soutenu par le Centre local de développement (CLD) de Marguerite-D'Youville qui lui accorde un financement de 42 000 \$, par le biais des Fonds locaux d'investissement du CLD. De plus, pour la première année d'activités de l'entreprise, le CLD a remis également une subvention équivalente à plus de 20 000 \$ à chacun des associés du projet, via le fonds Soutien au travail autonome (STA).

Le fonds STA a permis aux quatre entrepreneurs de mettre en branle leur entreprise tout en ayant la possibilité de s'allouer un salaire. Ils ont pu ainsi mettre toutes leurs énergies à faire croître leur entreprise. Cette tactique leur a été favorable car, dès ses débuts, l'entreprise a pu s'installer dans ses locaux de Sainte-Julie et s'équiper en faisant l'acquisition d'outillage, de machinerie et d'installations, tout en se composant une réserve de matériaux, qui prend toujours de l'expansion.



« C'est littéralement l'investissement du CLD qui a permis l'expansion de l'entreprise, en plus du fonds STA qui a été essentiel à la viabilité du projet », mentionne Normand Thibault, cofondateur de Pliatech.

Aujourd'hui, l'entreprise se retrouve dans une position de chef de file dans son domaine. Laureate du prix « Exploitation, transformation, production » du 15^e Concours québécois en entrepreneuriat, au niveau de la MRC de Marguerite-D'Youville, Pliatech voit loin puisqu'elle prévoit doubler sa clientèle au cours de la prochaine année. De nouveaux projets sont toujours en marche et avec chaque nouveau client vient le développement de nouveaux outillages spécialisés.

Le CLD de Marguerite-D'Youville est fier d'avoir participé à l'effervescence des activités de Pliatech.

Fonds STA

En bref

Type d'intervention : Acquisition ou création d'entreprise

Forme d'aide et conditions : Allocation d'aide à l'emploi pouvant atteindre 52 semaines

Principales conditions :

- Être prestataire de l'assurance-emploi;
- Être sans emploi et avoir reçu des prestations d'assurance-emploi, au cours des 36 ou 60 derniers mois, pour des allocations liées à la naissance ou l'adoption;
- Être prestataire du Programme d'aide sociale ou de solidarité sociale;
- S'engager à travailler à temps plein dans l'entreprise;
- Détenir le contrôle de l'entreprise;
- Ne pas avoir débuté ses opérations;

Principaux critères d'application :

- Réaliser un plan d'affaires et des prévisions financières
- Secteur d'activité sans forte concurrence.

Votre entreprise a besoin d'un coup de pouce? Vous êtes en démarrage d'entreprise?

Consultez les conseillers du CLD de Marguerite-D'Youville qui pourront vous aider. • Information : 450 583-3303 ou à infocld@margueritedyouville.ca

Cuisine collective jeunes familles

L'Envolée centre d'action bénévole Sainte-Julie commencera bientôt sa cuisine collective. L'organisme recherche des mamans ou papas de jeunes enfants (0-5 ans) qui souhaitent cuisiner en groupe afin de partager des idées, d'économiser et de s'offrir une petite pause sans enfants.

L'atelier se déroulera les jeudis matin toutes les deux semaines. Les enfants peuvent se faire garder sur place ou au Carrefour familial.

Information : Valérie Robert, 450 649-8874.

Danse FADOQ Contrecoeur

La soirée dansante du club FADOQ se tiendra le samedi 18 octobre à 19 h 30 au Centre multifonctionnel de Contrecoeur.

Le coût est de 10 \$ incluant un goûter servi en fin de soirée.

Les gens peuvent apporter leurs consommations. Nombreux prix de présence.

La musique est assurée par l'unique et l'excellent Yvon Daunais. Danses de ligne et sociales.

Bienvenue à tous!
Information : 450 587-5667

Club d'Écriture Sainte-Julie

Pour la 6^e année, le Club d'Écriture se lance dans l'écriture d'une pièce de théâtre pendant deux ans. Le thème est la vieillesse. On la veut drôle et non pas trop dramatique. Il n'est pas nécessaire d'être professionnel. Les amateurs relèveront ce défi pour le plaisir de nager dans ce nouveau projet. Le 3^e mercredi du mois de 14 h à 16 h, la bibliothèque de Sainte-Julie vous accueille au 2^e étage. Si vous désirez seulement donner votre vision sur la vieillesse, vous pouvez écrire et déposer vos pensées à la bibliothèque à l'attention de Diane Duquette. Information : 450 649-0763

Phobies-Zéro

Phobies-Zéro, groupe de soutien et d'entraide, pour jeunes ou adultes souffrant de troubles anxieux, agoraphobies, troubles obsessionnels-compulsifs, tient ses réunions hebdomadaires au pavillon Thérèse-Savard-Côté, salle 113 (477, avenue Jules-Choquet à Sainte-Julie, sous-sol) tous les mercredis soir de 19 h 30 à 21 h 30. Le coût pour y participer est de 5 \$.

Adhésion annuelle : 20 \$



Une école centrée sur la réussite grâce...

- Aux développements des compétences
- Aux approches pédagogiques dynamiques
- Aux programmes spécifiques qui permettent aux élèves de développer leur potentiel (enrichissement et appui pédagogique, cours de rattrapage, etc.)
- Au climat de l'école qui favorise une vie étudiante heureuse, sécuritaire et active
- Aux règles de fonctionnement claires qui régissent la conduite des élèves
- À tout le personnel éducateur de qualité qui accompagne les adolescents dans ce passage vers la vie adulte

AGIR, RÉUSSIR ET GRANDIR ENSEMBLE!

Une école qui offre une éducation pour bâtir un monde meilleur

Une école à l'écoute des jeunes

Une école qui offre un milieu de vie éducatif des plus stimulants



Sport-études

Le Sport-études De Mortagne est un programme sport-école à vocation régionale et nationale, offrant à des élèves-athlètes reconnus pour leurs performances tant sur le plan sportif que scolaire, la possibilité d'atteindre leur plein développement grâce à un encadrement concerté entre les milieux sportif, scolaire et médical. Ce programme regroupe plus de 800 élèves et est affilié à 30 fédérations et associations sportives.

IMPORTANT - DATE À RETENIR

Le samedi 18 octobre 2014 : tests d'admission à 9H

Pour information: 450-655-7311

Éducation internationale

Programme d'études de qualité supérieure et reconnu partout dans le monde; Programme enrichi, axé sur l'ouverture interculturelle; Programme s'adressant à une clientèle dont le rendement scolaire est supérieur à la moyenne et qui démontre les qualités et les aptitudes suivantes : le goût d'apprendre, la curiosité intellectuelle, le souci de l'effort et du travail bien fait et l'autonomie.

IMPORTANT - DATE À RETENIR

Le samedi 25 octobre 2014 : tests d'admission à 8 h



École secondaire De Mortagne

955, De Montarville, Boucherville, 450-655-7311 <http://demortagne.csp.qc.ca>



Commission scolaire des Patriotes

Un investissement justifié?

En mars, la Commission scolaire des Patriotes (CSP) inaugurerait un nouveau bâtiment, situé à proximité de l'école secondaire du Mont-Bruno, à Saint-Bruno-de-Montarville. Alors que la CSP vient de décider de supprimer l'aide aux devoirs, cet agrandissement suscite aujourd'hui des interrogations.

FRÉDÉRIC KHALKHAL
frederic.khalhal@tc.tc

«La Ville de Mont-Saint-Hilaire avait besoin de locaux pour installer sa caserne de pompiers. Nous leur avons vendu, en 2012, au prix de 1,5M\$, l'immeuble Robert-Chartier au bord de la route 116, à Mont-Saint-Hilaire. Le bâtiment abritait une vingtaine de nos employés chargés de l'entretien de nos écoles», explique Lyne Arcand, porte-parole de la CSP.

L'argent ainsi récolté a permis la construction d'un nouveau bâtiment à Saint-Bruno. Il abrite, depuis mars 2014, le service des ressources matérielles, rapatrié de Mont-Saint-Hilaire, ainsi que la salle du Conseil des commissaires, pour une superficie total d'environ 700 m².

«En plus de rendre service à Mont-Saint-Hilaire, nous allons sauver 45 000\$ par année grâce aux économies sur le coût de l'énergie et le rapprochement de nos employés», précise la porte-parole.

Les employés du nouvel édifice de la

CSP sont des architectes et des ingénieurs qui doivent gérer l'ensemble des bâtiments de la CSP, tout en encadrant les constructions de nouvelles écoles.

Réactions

«Chaque année, la CSP accueille 500 à 600 élèves supplémentaires. Aujourd'hui, nous sommes 5200 employés gérés par 49 cadres. Les frais administratifs ne représentent que 3,8% du budget de la CSP. Au Québec, nous sommes la deuxième commission scolaire à avoir des frais administratifs aussi bas, alors que nous sommes considérés comme l'une des plus grosses commissions scolaires», précise Mme Arcand.

Cependant, André Besner, conseiller municipal à Saint-Bruno et candidat à la présidence de la CSP, soutient le ministre de l'Éducation, Yves Bolduc, dans sa décision d'envoyer un vérificateur à la CSP à la suite de sa décision de supprimer l'aide aux devoirs.

À l'inverse, Jean-François Roberge, député de Chambly et porte-parole de la Coalition Avenir Québec en matière d'éducation, déplore l'approche ministérielle.

«La réaction du ministre est incohérente. Il affirme trouver inacceptable que la commission scolaire coupe dans l'aide aux devoirs et la somme de se rétracter. Cependant, cette situation résulte directement des coupures imposées par son ministère», explique-t-il.

Carol

coiffeuse pour hommes

Près de chez vous au Salon Chez L pour mieux vous servir!

Judi, vendredi et samedi de 9 h à 17 h
642, Marie-Victorin, Boucherville | 514-886-7932



CHIRURGIE PLASTIQUE ET ESTHÉTIQUE

Saviez-vous que :



5 ans de formation sont nécessaires, après la médecine, pour devenir chirurgien plastique et esthétique

Clinique de chirurgie esthétique
D' Serge Côté

CHIRURGIE DES SEINS, DES PAUPIÈRES, DE L'ABDOMEN, LIFTING FACIAL

LIPOSUCCION PAR ULTRASON

INJECTION COLLAGÈNE, BOTOX

RADISSSE, RESTYLANE ET PERLANE

2700, CHEMIN CHAMBLY, LONGUEUIL (QUÉBEC) J4L 4G9

TÉLÉPHONE: (450) 646-4328

clinique-s.cote@videotron.ca

MEMBRE DE L'ASSOCIATION DES CHIRURGIENS PLASTIENS DU QUÉBEC

Maintenant vous savez qui consulter!



LES GALERIES VARENNES

Vos marchands des Galeries Varennes

- Aux Cachettes de Colette 450.652.9654
- Banque Nationale 450.652.3924
- Boutique Création Action 450.652.2763
- Boutique le Pharaon 450.652.6779
- Centre de Denturologie 450.652.2182
- Dans un Jardin 450.652.3740
- Dollarama 450.652.6529
- Galaxy collection 450.929.2360
- Iris Varennes 450.652.3913
- Ongles Charmants 450.929.4187
- Passion Cuisine et Gourmet 450.929.2942
- Pharmacie Jean Coutu 450.652.0000
- - comptoir postal - clinique médicale
- Provigo 450.652.9809
- Restaurant Trattoria a Modo mio 450.985.2020
- Salon Coiffelle 450.652.9745
- Super Club Vidéotron 450.652.5531
- Voyages Orientation 450.652.2961

SAMEDI 25 OCTOBRE à 10 H 30

Spectacle de SERPILLIÈRE

La sorcière et sa drôle de maison!
Animation et distribution de bonbons
avec la sorcière de 12h à 16h.



Venez fêter l'Halloween avec nous!

Parents et enfants sont invités à venir COSTUMÉS

Maquillages gratuits pour les tous petits
Cercle de Fermières de Varennes sera parmi nous pour un petit goûter à partir de 12h.

2020, boul. René-Gaultier, Varennes Suivez-nous sur Facebook

La Saigneure - Le mercredi 15 octobre 2014 - 11

Le Parti montarvillois redoute le conflit d'intérêts

Le Parti montarvillois, la formation du maire de Saint-Bruno, Martin Murray, s'interroge sur les motivations du conseiller municipal André Besner, qui se présente à la présidence de la Commission scolaire des Patriotes (CSP).

FRÉDÉRIC KHALKHAL
frederic.khalikha@tc.tc

«L'annonce faite par le conseiller municipal André Besner, de briguer la présidence de la CSP, étonne et préoccupe le Parti montarvillois», a indiqué Vincent Fortier, président du Parti montarvillois.

M. Besner, élu de l'Alliance municipale, a fait savoir, dans *Le Journal de Saint-*

Bruno du 8 octobre, qu'il se portait candidat à la présidence de la CSP. Il ne voit pas, dans cette décision, de conflit d'intérêts avec sa fonction à l'hôtel de Ville.

«Il y a certains professionnels, comme les juges, qui sont exclus de cette élection. Les élus municipaux n'en font pas partie. De plus, le gouvernement du Québec a envisagé un rapprochement entre les commissions scolaires et le palier municipal. Je tiens à préciser que je ne profiterai pas de mon rôle d'élu municipal pour ma campagne», avait expliqué M. Besner.

Pour le Parti montarvillois, le conflit d'intérêts semble évident dans le cas où M. Besner serait élu commissaire.

«Le risque de conflit d'intérêts généré par ces deux responsabilités, comme l'a

démontré une situation analogue à Gatineau, et, a fortiori, dans un contexte où le ministre de l'Éducation parle de transférer aux municipalités plusieurs responsabilités appartenant aux commissions scolaires, préoccuperait grandement le Parti montarvillois», précise M. Fortier.

L'exemple de Gatineau

Fin 2013 deux conseillers de Gatineau, Jocelyn Blondin et Marc Carrière, ont démissionné de leurs postes respectifs de président et de commissaire à la Commission scolaire au Cœur-des-Vallées.

M. Carrière avait été nommé président de la Commission de la sécurité publique de la Ville de Gatineau, chargée notam-

ment des brigadiers scolaires.

«Je pense que les deux peuvent se faire. Mais si je dois m'abstenir de voter dans certains dossiers, ça ne vaut pas la peine», avait déclaré M. Carrièreau *Courrier de Portneuf*.

Peu de temps après, c'était au tour de Jocelyn Blondin de quitter la commission scolaire.

Le Parti montarvillois demande au candidat à la présidence de la CSP d'exposer dès maintenant ses intentions et de «présenter en détail les principes éthiques et de saine gouvernance qui orienteront sa décision.»

«Ce n'est pas ma priorité aujourd'hui de répondre au Parti montarvillois. Ils ne dicteront pas mon agenda. J'ai le temps de leur répondre», a conclu M. Besner.

VENEZ PROFITER DE TOUTE LA RICHESSE DU CONTENU DE LA PRESSE+

RENCONTREZ NOTRE ÉQUIPE CE SAMEDI ET DIMANCHE DE 10 H À 15 H AU PRESSE CAFÉ SUIVANT :

Boucherville – Carrefour de la Rive-Sud
582-800, ch. de Touraine

Pour connaître le calendrier complet de nos sorties, visitez LaPressePlus.ca/calendrier.

+ 10 TABLETTES À GAGNER!



Règlement disponible à La Presse. La valeur totale des prix est de 5200\$. Le tirage aura lieu le lundi 17 novembre aux bureaux de La Presse.



André Besner, candidat à la présidence de la Commission scolaire des Patriotes.
PHOTO GRACIEUSETÉ

14 octobre 1954
CAMILLE DANSEREAU
& JEANNINE FOURNIER

Joyeux 60^e anniversaire de mariage

Ils se sont rencontrés à Rosemont pendant l'Automne 1954. Après être tombés en amour, ils se sont mariés et ont déménagé à Boucherville où ils ont élevé leurs 5 enfants. Ils ont été choyés par 6 petits enfants et 2 petit-petits enfants. Jeannine et Camille continuent d'être unies et dédiées l'un à l'autre.



SOYEZ GOURONNÉS DE LAURIERS AFFICHEZ-VOUS NOS LAURIERS

- ACTUALITÉS
- FAITS DIVERS
- NOIR SUR BLANC
- VOTRE PAROLE
- BOÎTE AUX LETTRES
- SORTIE CULTURELLE
- SPORTS ET LOISIRS
- LE SAVIEZ-VOUS?
- CHRONIQUES

Accueil » Articles » Actualités » La Farandole : des mesures particulières pour enlever les débris



Photo : Archives/Mathieu Richard



Laurier Le Journal

Tweet 0 Like 2 +1 0 Share

La Farandole : des mesures particulières pour enlever les débris

14 octobre 2014 42 vues

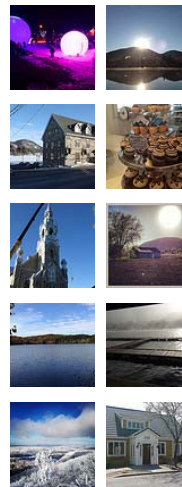
À la suite de l'incendie majeur survenu à l'école la farandole le 11 juillet dernier et qui a entraîné la démolition complète de l'édifice, la Commission scolaire des patriotes (CSP) prévoit débiter les travaux d'enlèvement des débris dans la semaine du 20 octobre. Ces travaux vont exiger la mise en place de mesures particulières, puisque des matériaux contenant de l'amiante se trouvaient dans les murs de l'école et se retrouvent maintenant parmi les décombres.

En effet, l'inhalation de poussière d'amiante peut être dommageable pour la santé. La CSP doit donc prendre des précautions pour éviter que des particules se retrouvent dans l'environnement lorsque les débris seront ramassés et chargés en vue de leur retrait. Précisons toutefois que les débris de l'école contenant de l'amiante sont actuellement stables et ne représentent aucun danger pour la santé. De plus, la CSP a procédé au nettoyage des rues avoisinantes le jour même de l'incendie.

Il est à noter que la présence d'amiante à l'école La Farandole était connue et ne représentait aucun danger pour la santé des élèves et employés, puisqu'elle se retrouvait à l'intérieur des murs, dans les enduits de plâtres et de ciment, et n'était donc pas en circulation dans l'air. Ce bâtiment de l'école La Farandole avait été construit en 1955, et la présence de matériaux contenant de l'amiante dans les immeubles de cette époque était chose courante.

Ainsi, en raison de la présence d'amiante dans les décombres, toutes les mesures de protection ont été prises par la CSP afin qu'il n'y ait aucun risque de contamination pour les travailleurs sur le chantier, de même que pour les résidents du quartier. Notamment, une palissade de près de 6 mètres de haut ainsi que des toiles seront érigées tout autour du site afin de retenir les particules lors des travaux de déblaiement.

PHOTOS LOCALES



ARTICLES RÉCENTS

- Capotage à Mont-Saint-Hilaire 15 oct
- La Farandole : des mesures particulières pour enlever les débris 14 octobre 2014
- Ozias Leduc 12 octobre 2014
- Larry Tremblay, auteur prolifique à son tour 14 octobre 2014
- Les abus d'alcool autrefois à Beloeil et Hilaire 11 octobre 2014

Populaire Récent Con

- Un compteur intelligent qui vient de remplacer les anciens 4 juillet 2014
- Des enfants font un don au Mont-Saint-Hilaire 22 août 2014
- Guy Bolduc: réflexions et conclusions 26 septembre 2014
- L'attachement de l'ex-député Pierre Duc Borda... 10 octobre 2014
- Prise de bec au conseil municipal de Beloeil 26 septembre 2014

Retrouvez-nous sur Facebook

LAURIER LE JOURNAL
J'aime 263

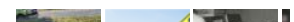
LAURIER LE JOURNAL
Hier à 09:08

<http://laurierleweb.com/capotage-mc-saint-hilaire/>



Capotage à Mont-Saint-Hilaire

NOUVELLES EN IMAGES



MÉMOIRES

Gérard Filion parmi les siens

(Troisième partie)

1) Gérard Filion à la pêche sur le bassin de la Manicouagan. (Photo : Fais ce que peux)

2) La piscine, à droite de la maison, était un lieu de joyeux ébats. Sur cette photo, de gauche à droite : Pierre, une cousine, Claire Verschelden, Nicole, Marcel et une voisine, Nicole Brunelle. En arrière-plan, d'autres membres de la famille ou des amis s'amusaient aussi. (Photo : courtoisie)

3) Gérard Filion, son épouse, Françoise, tenant la dernière-née dans ses bras, Claudine. La suite, par ordre de naissance : Nicole, Monique, Pierre, Jean, Marcel, Marc-André, Louise et Michel. (Photo : Fais ce que peux)

4) Gérard Filion avait amené quelques-uns de ses enfants glisser ou faire du ski sur le terrain du Mount Bruno Country Club. Dans l'ordre habituel : Pierre, Monique, Marcel, M. Filion, Jean et Nicole. (Photo : courtoisie)

5) Gérard Filion à l'âge de 90 ans, sur le patio du chalet familial à Trois-Pistoles, faisant face au fleuve. Il aimait beaucoup y séjourner. (Photo : courtoisie)

Gérard Filion installe sa famille à Saint-Bruno-de-Montarville, en 1945. Elle compte déjà cinq enfants, et quatre autres verront le jour dans cette municipalité. Neuf enfants en tout : pas toujours facile! Il y a quand même eu beaucoup de plaisir dans la grande maison blanche du chemin De La Rabastalière. Les souvenirs de la vie familiale nous sont racontés par Pierre et Marcel Filion, lors d'une entrevue.



un texte de
Claire Duval
redaction@versants.com

Au printemps de 1945, Gérard Filion vient à Saint-Bruno rencontrer Aldéric Caillé en compagnie de son épouse, Françoise Servêtre. En roulant sur le chemin De La Rabastalière, ils aperçoivent une grande maison blanche. Les deux frères Pierre et Marcel racontent. « Notre mère s'est exclamée : "Ces maisons-là ne sont jamais à vendre, mais c'est une comme celle-là que j'aimerais avoir!" » Le lendemain, monsieur Filion passe un coup de fil et, surprise, elle est à vendre! Il l'achète pour 11 500 \$. C'est ainsi que le 3 mai 1945, monsieur et madame Filion, avec leurs cinq enfants, Nicole, Monique, Pierre, Jean et Marcel, s'installent au 211, chemin De La Rabastalière. Quatre autres enfants y naîtront : Marc-André, Louise, Michel et Claudine. « Numéro de téléphone : 33, avance Marcel. Ernest Dulude avait le numéro 1. Et il y avait en tout huit autos dans Saint-Bruno. Le matin, vers 8 h 30, sachant que notre père se rendait à Montréal, quelques personnes se rassemblaient devant la maison pour faire le trajet. » Et les souvenirs défilent.

Pierre raconte : « La terre des Dulude étant tout près, avec Pierre Dulude, j'ai appris à

traire les vaches et à conduire un tracteur. » En façade, le terrain familial mesure 1000 pieds. À l'ouest de la maison se trouvent une piscine et un terrain de tennis. Un grand terrain de jeu où se rassemblera une partie des jeunes de la municipalité. « Il pouvait y avoir jusqu'à 35 personnes dans la piscine. Il fallait la vider et la nettoyer une fois par semaine! », se souviennent les deux frères.

En 1952-1953, leur père participe à la table ronde de l'émission *Chacun son métier*, animée par Fernand Séguin. Il y fait la connaissance de Jeannette Bertrand et Jean Lajeunesse, Roger Duhamel, Lise Roy, Jean Desprez, le père Ambroise et René Lévesque, journaliste à l'époque. Ces personnes et d'autres sont invitées à la maison et profitent du tennis ou de la piscine. Pierre se rappelle avoir joué au tennis avec René Lévesque.

À tour de rôle, les deux frères racontent : « Notre père n'était pas souvent à la maison, mais c'était un homme de famille. Son travail l'amenait à voyager beaucoup. Il est allé jusqu'en Inde, au Japon, en Russie, en Sibérie. » Marcel précise : « Il a été le premier



2



1

journaliste à franchir le rideau de fer, après la Seconde Guerre mondiale. Ces voyages l'exilaient parfois pendant un ou deux mois et même plus. Notre mère était souvent inquiète, les communications n'étant pas ce qu'elles sont aujourd'hui. » Cependant, ils affirment : « Lorsqu'il était à la maison, il ne parlait pas de son travail. Il aimait jouer avec les enfants, se baigner et s'adonner au tennis. »

Était-il un père sévère? - « Il nous laissait libres, mais nous devions vivre avec les conséquences de nos actes. Quand nous nous chamaillions, si c'était entre garçons, il sortait les gants de boxe, et si c'était avec l'une de nos sœurs, il fallait l'embrasser. "Ouah!" » se souviennent-ils en rigolant.

La pêche et la chasse sont deux passions pour lui. Pierre se souvient qu'il l'accompagnait lorsqu'il cherchait un territoire de pêche. « Nous avons trouvé le bassin de la Manicouagan. Il a possédé un camp entre Manic 5 et Manic 2. Il y retournait chaque année avec quelques-uns d'entre nous. » Sur le mont Saint-Bruno, il a sa cabane à sucre. Marcel relate qu'il allait sur la montagne avec lui pour mettre des collets à lièvres et, la semaine suivante, ils allaient les relever.

Quand Gérard Filion devient maire de Saint-Bruno, en 1960, constatant le grand nombre de coups de téléphone qu'il reçoit des citoyens, par exemple : « M. Filion, j'ai de l'eau dans ma cave, venez voir », etc., il s'adjoint rapidement un directeur général. En riant, les frères racontent : « Par la suite, lorsque le

ÉCOLE D'ÉDUCATION INTERNATIONALE



27 ans d'excellence!

NOUS CRÉONS L'AVENIR...

Vous devez résider sur le territoire de la Commission scolaire des Patriotes pour faire une demande.

Dépliant d'information et d'inscription disponible à l'école et sur le site WEB de l'école : <http://eei.csp.qc.ca> sous l'onglet ADMISSION

Important | Dates à retenir!!!

Le vendredi
17 octobre 2014

Date limite pour déposer une demande d'admission.

Le samedi
25 octobre 2014
Tests d'admission sur convocation

AVIS PUBLIC

SCRUTIN DU 2 NOVEMBRE 2014

Avis public est, par la présente, donné aux électeurs inscrits sur la liste électorale scolaire que :

: www.csp.qc.ca

I. un scrutin sera tenu;

2.1. les candidats à cette élection pour le poste à la présidence sont :

- | | | |
|-------------------|-----------------------|--|
| 1. André Besner | | 1625 rue du Mont, Saint-Bruno-de-Montarville J3V 5K7 |
| 2. Denis Missud | Équipe Page | 43, rue De Richelieu, Chambly J3L 2C3 |
| 3. Hélène Roberge | Équipe Hélène Roberge | 564, rue De Verrazano, Boucherville J4B 7P8 |

2.2. les candidats à cette élection pour les postes de commissaires sont :

Circonscription 1

- | | | |
|--------------------|-----------------------|--|
| 1. Andrée Dugal | Équipe Page | 332, rue Du Golf, Mont-Saint-Hilaire J3H 6E2 |
| 2. David Picher | | 1441, boul. du Millénaire, Saint-Basile-le-Grand J3N 1X8 |
| 3. Ronald Tremblay | Équipe Hélène Roberge | 231, rue Laure-Conan, Varennes J3X 1W9 |

Circonscription 2

- | | | |
|---------------------------|-----------------------|--|
| 1. Jean-François Meilleur | Équipe Hélène Roberge | 73, rue Martin, Mont-Saint-Hilaire J3H 3J3 |
| 2. Édith Morin | Équipe Page | 1248, rue Vallée, Chambly J3L 2W6 |

Circonscription 3

- | | | |
|-------------------------|-----------------------|---|
| 1. Jean-François Bruens | Équipe Page | 156, rue des Intendants, Varennes J3X 2E3 |
| 2. Gaétan Marcl | Équipe Hélène Roberge | 1665, rue Lavoie, Varennes J3X 1M8 |

Circonscription 4

- | | | |
|----------------------|-----------------------|--|
| 1. Philippe Guénette | Équipe Hélène Roberge | 861, rue Beauchemin, Beloeil J3G 2Z8 |
| 2. Gaétan Labelle | | 910, rue Mon-Loisir, McMasterville J3G 5C8 |
| 3. Julie Lavoie | Équipe Page | 611, rue De Montenac, Beloeil J3G 2P3 |

Circonscription 5

- | | | |
|-------------------------|-----------------------|---|
| 1. Catherine Beaulieu | Équipe Page | 1045, rue Giffard, Saint-Bruno-de-Montarville J3V 5G9 |
| 2. Guy Chicoyne | | 115, rue Saint-Antoine, Verchères J0L 2R0 |
| 3. Valérie La Madeleine | Équipe Hélène Roberge | 307, rue Daniel, Saint-Amable J0L 1N0 |

Circonscription 6

- | | | |
|-------------------------|-----------------------|---|
| 1. France Lacasse | | 1584, rue Octave-Crémazie, Sainte-Julie J3E 1N7 |
| 2. Gérald Montmarquette | Équipe Page | 422, rue de Grenoble, Sainte-Julie J3E 1A3 |
| 3. Amélie Poirier | Équipe Hélène Roberge | 53, rue des Tilleuls, Sainte-Julie J3E 3N6 |

Circonscription 7

- | | | |
|--------------------------|-----------------------|---|
| 1. Guy Briand | Équipe Page | 44, rue Bernard, Saint-Basile-le-Grand J3N 1N5 |
| 2. Stéphane Chaloux | | 29, place des Quatre-Saisons, Saint-Basile-le-Grand J3N 1B7 |
| 3. Luce Deschênes Damian | | 1624, rue Grande Allée, Carignan J3L 3P9 |
| 4. Veronique Morel | Équipe Hélène Roberge | 35, rue des Colibris, Saint-Basile-le-Grand J3N 1P5 |
| 5. Michel Tardif | | 135, rue Béique, Chambly J3L 1H1 |

Circonscription 8

- | | | |
|---------------------|-----------------------|--|
| 1. Daniel Dupuis | Équipe Page | 75, avenue du Bel-Horizon, Sainte-Julie J3E 3N4 |
| 2. Mona Langlois | | 505, boul. Clairevue est, Saint-Bruno-de-Montarville J3V 1S9 |
| 3. Gaétane Tremblay | | 305-1880, rue De Chambly, Saint-Bruno-de-Montarville J3V 5W2 |
| 4. Carole Vigneault | Équipe Hélène Roberge | 1615, rue du Mont, Saint-Bruno-de-Montarville J3V 5K7 |

Circonscription 9

- | | | |
|----------------------|-----------------------|---|
| 1. Richard Bourgouin | Équipe Page | 113, chemin du Richelieu, Saint-Basile-le-Grand J3N 1M4 |
| 2. Christian Huppé | Équipe Hélène Roberge | 1381, rue Jean-Baptiste-Bédard, Chambly J3L 7A6 |

Circonscription 10

- | | | |
|----------------------|-----------------------|---|
| 1. Marie-Josée Gagné | Équipe Page | 2167, rue de Lorraine, Saint-Bruno-de-Montarville J3V 5E6 |
| 2. Alain Langlois | Équipe Hélène Roberge | 966, rue Charcot, Boucherville J4B 6W2 |

Circonscription 11

- | | | |
|----------------------|-----------------------|---|
| 1. Josée Bissonnette | Équipe Hélène Roberge | 1088, rue de Corbon, Boucherville J4B 6B8 |
| 2. Jérôme Harvey | Équipe Page | 202, rue Bessette, Carignan J3L 1C2 |

3. un vote par anticipation sera tenu de 12 h à 20 h le 26 octobre 2014, aux endroits suivants :

Circ. Sect. Endroit

- | | | |
|-----|-----|--|
| 1. | 1. | Nouvelle école à Contrecoeur
5200, rue Bourgchemin, Contrecoeur J0L 1C0 |
| 1. | 2. | École Georges-Étienne-Cartier
32, rue Marie-Rose, Saint-Antoine-sur-Richelieu J0L 1R0 |
| 1. | 3. | École Saint-Denis
290, rue du Collège, Saint-Denis-sur-Richelieu J0H 1K0 |
| 1. | 4. | École Saint-Charles
420, chemin des Patriotes, Saint-Charles-sur-Richelieu J0H 2G0 |
| 1. | 5. | École des Trois-Temps
103, rue De La Fabrique, Saint-Marc-sur-Richelieu J0L 2E0 |
| 1. | 6. | Mairie de Saint-Mathieu-de-Beloeil
5000, rue des Loisirs, Saint-Mathieu-de-Beloeil J3G 2C9 |
| 1. | 7. | École secondaire Ozias-Leduc
525, rue Joliet, Mont-Saint-Hilaire J3H 3N2 |
| 2. | 8. | École de l'Aquarelle
50, rue Michel, Mont-Saint-Hilaire J3H 3R3 |
| 2. | 9. | École de l'Amitié
3065, rue Bédard, Saint-Jean-Baptiste J0L 2B0 |
| 2. | 10. | École Notre-Dame I
306, rue Prince-Albert, Otterburn Park, J3H 1L6 |
| 3. | 11. | École secondaire Le Carrefour
123, chemin du Petit-Bois, Varennes J3X 1P7 |
| 4. | 12. | École secondaire Polybel
725, rue De Lévis, Beloeil J3G 2M1 |
| 4. | 13. | École d'éducation internationale
720, rue Morin, McMasterville J3G 1H1 |
| 5. | 14. | École Ludger-Duvernay
36, rue Dalpé, Verchères J0L 2R0 |
| 5. | 15. | École de l'Envolée
440, rue de l'Église Sud, Saint-Amable J0L 1N0 |
| 5. | 16. | École Du Moulin
1500, rue du Moulin, Sainte-Julie J3E 1P8 |
| 6. | 17. | École secondaire du Grand-Coteau
2020, rue Borduas, Sainte-Julie J3E 2G2 |
| 7. | 18. | École de la Chanterelle
1, rue de la Chanterelle, Saint-Basile-le-Grand J3N 1L1 |
| 7. | 19. | École Carignan-Salières
1551, rue de l'École, Carignan J3L 0X1 |
| 8. | 20. | École secondaire du Mont-Bruno
221, boulevard Clairevue Est, Saint-Bruno-de-Montarville J3V 5J3 |
| 9. | 21. | École secondaire de Chambly
535, boulevard Brassard, Chambly J3L 6H3 |
| 10. | 22. | École Pierre-Boucher
225, rue Joseph-Martel, Boucherville J4B 1L1 |
| 11. | 23. | École Les Jeunes Découvreurs
850, rue Étienne-Brûlé, Boucherville J4B 6T2 |

4. les bureaux de vote le jour du scrutin, le 2 novembre 2014, seront ouverts de 10 h à 20 h aux mêmes endroits que ceux indiqués à la section 3 pour le vote par anticipation.

5. le recensement des votes sera effectué le soir du scrutin, au bureau du président d'élection au 1430, rue De Montarville, Saint-Bruno-de-Montarville J3V 3T5 à 21 h.



Commission scolaire
des Patriotes

Donné à Saint-Bruno-de-Montarville, le 8 octobre 2014.
Claude Sasseville, président d'élection

1430, rue Montarville, Saint-Bruno-de-Montarville QC J3V 3T5
450 441-2919 poste 33051

Réseau Montérégie - Journal les Versants > Actualités > Élections municipales

L'Équipe Hélène Roberge dévoile ses engagements électoraux

Publié le 16 octobre 2014



© Courtoisie

L'Équipe Hélène Roberge : Alain Langlois (circonscription no 10), Christian Huppé (9), Josée Bissonnette (11), Valérie La Madeleine (5), Jean-François Meilleur (2), Ronald Tremblay (1), Gaétan Marcil (3), Philippe Guénette (4 : Beloeil et McMasterville), Amélie Poirier (6 : Sainte-Julie), Véronique Morel (7), et Carole Vigneault (8). Au centre : Hélène Roberge, pour le poste de présidente.

Les engagements de l'Équipe Hélène Roberge portent notamment sur l'amélioration de la réussite chez les garçons, l'importance d'assumer un leadership fort en éducation, l'optimisation des ressources financières, le rapprochement avec la communauté et les partenaires, le développement durable et la gouvernance éthique.

« Les membres de mon équipe sont convaincus que l'école doit être un milieu de vie stimulant pour tous les élèves et les membres du personnel, et que l'offre de services doit être variée et répondre aux besoins des élèves. Nous sommes également convaincus qu'un dialogue constant avec les différents intervenants et partenaires, dont les parents au premier plan, permettra l'amélioration de notre système scolaire, malgré un contexte d'austérité », a indiqué Madame Roberge.

Parmi les actions énumérées dans le programme électoral de l'équipe, se trouvent, entre autres : promouvoir les actions contre la violence et l'intimidation à l'école; permettre et encourager la mise en place de projets particuliers répondant aux besoins exprimés par les milieux, incluant des projets particuliers non sélectifs; prôner un réinvestissement dans l'éducation publique et un ajout de ressources afin de favoriser la réussite des élèves; établir des partenariats qui favorisent la réussite des élèves; assurer l'équité budgétaire entre les écoles; trouver de nouvelles sources de financement afin de dégager des marges de manœuvre; intensifier les représentations politiques pour faire connaître les besoins des écoles; faire une consultation large pour le plan stratégique 2015-2020; etc.

Le programme électoral de l'Équipe Roberge est disponible au <https://sites.google.com/site/equipeheleneroberge>. (OW)

André Besner veut mieux gérer les taxes

Publié le 16 octobre 2014



© *Courtoisie* S'il est élu, M. Besner s'engage à ceci : rembourser 100 % de sa rémunération de l'année 2015 pour contribuer au soutien aux élèves; créer une Fondation André Besner des Patriotes; rehausser le taux de diplomation; réaliser des partenariats avec

« Pour une meilleure éducation, il faut une meilleure gestion », c'est ainsi que le candidat à la présidence de la Commission scolaire des Patriotes, André Besner, a lancé son programme électoral, la semaine dernière, dans lequel il dévoile ses six priorités.

les villes afin d'optimiser les ressources mutuelles; reporter et étaler le paiement des taxes; et former des comités participatifs de citoyens.

Concernant entre autres les partenariats avec les municipalités, M. Besner pense que « des économies d'échelle peuvent être réalisées en combinant adéquatement des ressources, tant matérielles qu'humaines ».

Pour aider les contribuables ayant un budget serré, le candidat veut développer l'option « de reporter le paiement de leurs taxes, et ce pour plusieurs mois, voire plusieurs années », par l'étalement des versements sur un an.

« Le Québec est lourdement taxé. Le gouvernement se lance dans des mesures d'austérité, ce que je comprends et que j'approuve. Mais il est essentiel de savoir quoi faire, comment le faire et de le faire avec des gestionnaires expérimentés et compétents, conclut M. Besner. Il y aura du changement, c'est inévitable. Dans le présent contexte, il est préférable que nous gérons nous-mêmes ce changement plutôt que de se le faire imposer. » (OW)

Réseau Montérégie - Journal les Versants > Communauté

Le Véhicube débarque à la Mosaïque



[Oriane Wion \(Versants\)](#)

Publié le 15 octobre 2014



Publié le 14 octobre 2014

Le Véhicube débarque à la Mosaïque dans le cadre de sa 7e Tournée Le Lait du Grand Défi Pierre Lavoie

Oriane Wion

Tournée Le Lait du Grand Défi Pierre Lavoie

L'École de la Mosaïque, à Saint-Basile, a eu la chance de recevoir la 7e tournée Le Lait du Grand Défi Pierre Lavoie, le 1er octobre dernier. Ce qui a rendu ce passage encore plus particulier pour les élèves, c'est que leur école était la première au Québec à lancer la tournée 2014-2015!

Pour la directrice de l'établissement, Lyne D'Auteuil, ce fut tout un honneur d'accueillir le Véhicube de cet événement de grande envergure. « Nous sommes très ravis que l'organisation du Grand Défi Pierre Lavoie ait choisi notre école, parce qu'il y en a qu'une centaine par année qui sont sélectionnées, raconte-t-elle. Aussi, ça donne aux élèves la chance de mieux comprendre les principes des saines habitudes alimentaires et de vie. Ils seront d'autant plus motivés de cumuler leurs cubes d'énergie au printemps prochain pour remporter le prix final. »

Tout ceci arrive à point pour l'école primaire dont la thématique 2014-2015 est « La Mosaïque, une école qui bouge! » Ce thème convient tant pour l'aspect sportif que souhaite accentuer l'école que pour l'agrandissement que connaît actuellement le bâtiment. « Chaque mois, les élèves en apprennent plus sur un sport en particulier (karaté, tennis, soccer, hockey, corde à danser, etc.), pour faire un lien avec notre thématique annuelle, d'expliquer Mme D'Auteuil. Mais aussi, les élèves seront appelés à bouger, en janvier prochain, avec l'accès à la nouvelle partie de l'école, laquelle permettra d'accueillir 75 nouveaux enfants, ce qui représente 4 classes complémentaires aux 20 groupes actuels. »

Au cours de la journée de visite de l'équipe du Grand Défi Pierre Lavoie, les élèves ont participé à une séance de zumba, d'aérobic, et à des ateliers sur le sport et l'alimentation.

metro
PLUS

Famille
Riendeau

>TC669306

L'Oeil

tc • MEDIA

Régional

Le mercredi 15 octobre 2014

N°35 | 60 pages
34 712 exemplaires

Publicité
complète
en page
25

La *Mallorca Pizza* sur la Rive-Sud
suite à la réalisation d'un sondage populaire !!!

À EMPORTER OU LIVRAISON

SAINT-BASILE-LE-GRAND
1200, boul. St-Witold-Lamer
450.653.7373

SAINT-LAMBERT
1200, boul. St-Witold-Lamer
450.672.8000

Combien vous coûte votre enfant?

Les frais de repas et de matériel
scolaire varient d'une école à l'autre

PAGES 4 et 5

Facile de s'y rendre,
facile de s'y entendre!

Honda Casavant
www.hondacasavant.com

350, rue Johnson Est, Saint-Hyacinthe
(corde 130 autoroute 20)

Montréal (514) 856-7887

La pauvreté au quotidien

PAGES 2 et 3

TÉMOIGNAGE
D'UNE MÈRE
MONOPARENTALE
ET D'UN ANCIEN
COMBATTANT

ANGERS TOYOTA

3395, boul. Laframboise, Saint-Hyacinthe
450 774-9191 • 877 474-9191

angerstoyota.com

Ça fait 50 ans que c'est moins cher que vous pensez.

LES CONCESSIONNAIRES TOYOTA CÉLÈBRENT
LEUR 50^e ANNIVERSAIRE AU CANADA.

Sur une location de 60 mois, avec le paiement bimensuel,
EFFECTUEZ 10 VERSEMENTS DE MOINS
qu'avec le paiement aux deux semaines.

JUSQU'AU 31 OCTOBRE
SEULEMENT,
DÉTAILS CHEZ
ANGERS TOYOTA

TOYOTA 50

Modèle S illustré

Modèle SE illustré

Modèle 4RM Limited illustré

5 PORTÉS

4 ROUES MOTRICES

Les frais varient d'une école l'autre

Gratuit l'éducation? L'Œil Régional a comparé les frais pour un élève de première année de six écoles différentes, dans cinq villes.



KARINE GUILLET
Karine.Guillet@rctc

Les écoles du Petit-Bonheur (Belœil), Le Tournesol (Belœil), de l'Amitié (Saint-Jean-Baptiste), Saint-Denis (Saint-Denis-sur-Richelieu), Georges-Étienne-Cartier (Saint-Antoine-sur-Richelieu) et de la Pommerai (Mont-Saint-Hilaire) ont été examinées de plus près. Les frais pour le matériel scolaire, la liste d'effets, le coût de repas et les frais de services de garde ont été examinés.

Matériel scolaire

Les listes d'effets scolaires pour la première année ont été comparées grâce au site Web de Bureaupro Citation. Les parents des villes retenues déboursaient en moyenne 67,50 \$ pour équiper leurs enfants.

Avec 22 articles seulement, la liste de l'école Georges-Étienne-Cartier totalisait 51,88 \$ plus taxes. À l'inverse, on demandait aux parents de l'école de la Pommerai pas moins de 40 articles, pour un total de 77,40 \$ plus taxes, soit 25 \$ de plus que pour les parents de Saint-Antoine-sur-Richelieu.

Au chapitre des frais pour les cahiers d'exercices, les écoles oscillent toutes

entre 65 \$ et 75 \$, sauf pour l'École de la Pommerai, où l'on demandait aux parents de prévoir «environ 90 \$» pour les cahiers d'exercices sur la liste scolaire. Le coût moyen des frais pour cahiers d'exercices à la première année était de 73 \$.

Repas

C'est à Saint-Jean-Baptiste que le repas revient meilleur marché, alors que les repas du jour sont offerts à 4,25 \$ pour un élève de la première année. Les élèves de l'école Saint-Denis ont pour leur part deux options, soit une à 5,50 \$ et l'autre à 6 \$, tout comme ceux de l'école Le Petit-Bonheur. Selon la directrice de l'école de Saint-Denis-sur-Richelieu, Nathalie Hébert, le repas comprend une entrée de salade ou de crudité, un plat principal (spaghetti ou repas du jour), un jus de fruit 100 % pur ou un lait ainsi qu'un dessert. À l'inverse, l'école George-Étienne-Cartier n'a pas recours aux services d'un traiteur, mais compte plutôt sur la présence de micro-ondes. Un service d'aide est également à la disposition des familles en difficulté.

Gare aux retards!

À l'école Saint-Denis, les parents qui viennent chercher leur enfant au service de garde après 18 h devront déboursier 7 \$ pour quinze minutes de retard. Ce montant passe à 10 \$ par tranche de 15 minutes à l'école Le Petit-Bonheur, mon-



tant qui grimpe à 15 \$ du quart d'heure après un deuxième retard. Aux écoles Georges-Étienne-Cartier et Le Tournesol, on facture 5 \$ pour cinq minutes de retard. Les parents d'élèves de l'école Le Tournesol qui arrivent après l'heure de fermeture à plus de trois reprises verront d'ailleurs les frais de retard doubler.

Les frais pour les élèves qui ne fréquentent pas le service de garde régulièrement d'une école à l'autre sont aussi variables. L'école Le Tournesol est celle qui offre ses services de garde au plus bas prix (12 \$) alors qu'à l'école de l'Amitié, un parent pourrait déboursier jusqu'à 15 \$ par jour pour trois périodes.

Règles entourant les contributions parentales

Bien que la Commission scolaire encadre la contribution financière demandée aux parents à des fins scolaires, c'est aux écoles que revient la tâche de fixer ces frais.

«Les écoles ont une autonomie. Chaque conseil prend des décisions en fonction de son milieu de vie», explique la porte-parole de la Commission scolaire des Patriotes, Lyne Arcand.

Adoptée en 2006, la *Politique relative aux contributions financières des parents ou des usagers* a d'abord pour but de

déterminer les grandes lignes des contributions, d'identifier les biens et services qui peuvent faire l'objet d'une contribution ainsi que d'«amener les conseils d'établissement à avoir la préoccupation de minimiser les frais exigés ou demandés aux parents».

Selon cette politique, toutes les écoles sont notamment tenues d'offrir gratuitement les manuels scolaires, grammaires, dictionnaires, photocopies de notes de cours ou d'œuvres soumises au droit d'auteur. Bien que généralement gratuite, l'utilisation de certains instruments de

musique peut entraîner des frais pour des raisons d'hygiène.

L'école peut toutefois exiger des frais pour les documents «dans lesquels l'élève écrit, dessine ou découpe» et des biens qui feront l'objet d'altération par l'élève (comme du matériel d'art plastique). Les manuels perdus ou endommagés peuvent également entraîner des frais.

Services de garde

Les frais pour les élèves qui fréquentent régulièrement le service de garde

sont les mêmes pour toutes les écoles, soit 7,30 \$ par jour, et sont déterminés par le ministère de l'Éducation.

Les frais de garde pour la clientèle dite sporadique (enfant qui fréquente le service de garde moins de trois jours par semaine ou deux périodes par jour) sont fixés par le directeur d'établissement qui doit respecter les orientations de la politique de la Commission scolaire.

Les règles de fonctionnement du service de garde doivent aussi être approuvées par le conseil d'établissement.

Demeure
St Hilaire

ÉTABLISSEMENT CERTIFIÉ

- Résidence spécialisée pour personnes autonomes/semi-autonomes.
- Salle de bain privée • Activités tous les jours • Face à la rivière Richelieu et à l'ombre du Mont-Saint-Hilaire • Personnel qualifié en tout temps

Ambiance familiale • Encadrement

Yves Durocher
Directeur général
21, rue Messier,
Mont-Saint-Hilaire
Bur.: 450.714.3660
Cell.: 514.968.3660

Suivi médical rapproché
depuis 20 ans

45 chambres

ANTIROUILLE

À PARTIR DE 89⁹⁵\$ ^{+TX*}

NE COULE PAS

* léger supplément pour VUS et Pick Up

RABAIS DE 10\$

Automobiles
Claude Couture inc.

MÉCANIQUE GÉNÉRALE COMPLÈTE ET CARROSSERIE

987, boul. Sir-Wilfrid-Laurier, Mont-Saint-Hilaire **450.467.4186**

NAPA
AUTOPRO



*Le montant maximum à déboursier pour une journée au service de garde pour un élève occasionnel.

PETIT-BONHEUR BELŒIL	
LISTE SCOLAIRE 1 ^{ERE} ANNÉE	75,84 \$
FRAIS -EFFETS SCOLAIRES 1 ^{ERE} ANNÉE	NON-DISPONIBLE
COÛT D'UN REPAS	4,90 \$
RETARD SERVICE DE GARDE 10 \$ / 15 minutes (15 \$ / 15 min après 2 retards)	
INSCRIPTION SERVICE DE GARDE	15 \$
MAX/ JOUR SPORADIQUE*	14 \$

LE TOURNESOL BELŒIL	
LISTE SCOLAIRE 1 ^{ERE} ANNÉE	58,01 \$
FRAIS -EFFETS SCOLAIRES 1 ^{ERE} ANNÉE	72,26 \$
COÛT D'UN REPAS	4,95 \$
RETARD SERVICE DE GARDE 5 \$ / 5 minutes (doublés après 3 retards)	
INSCRIPTION SERVICE DE GARDE	15 \$
MAX/ JOUR SPORADIQUE	12 \$

GEORGES- ÉTIENNE CARTIER SAINT-ANTOINE- SUR-RICHELIEU	
LISTE SCOLAIRE 1 ^{ERE} ANNÉE	51,88 \$
FRAIS -EFFETS SCOLAIRES 1 ^{ERE} ANNÉE	75,70 \$
COÛT D'UN REPAS PAS DE TRAITEUR	
RETARD SERVICE DE GARDE 5 \$ / 5 minutes	
INSCRIPTION SERVICE DE GARDE	15 \$
MAX/ JOUR SPORADIQUE	14,50 \$

ÉCOLE DE L'AMITIÉ SAINT-JEAN- BAPTISTE	
LISTE SCOLAIRE 1 ^{ERE} ANNÉE	74,92 \$
FRAIS -EFFETS SCOLAIRES 1 ^{ERE} ANNÉE	64,19 \$
COÛT D'UN REPAS	4,25 \$
RETARD SERVICE DE GARDE 8 \$ / 15 minutes	
INSCRIPTION SERVICE DE GARDE	10 \$
MAX/ JOUR SPORADIQUE	15 \$

ÉCOLE SAINT-DENIS SAINT-DENIS-SUR- RICHELIEU	
LISTE SCOLAIRE 1 ^{ERE} ANNÉE	67,06 \$
FRAIS -EFFETS SCOLAIRES 1 ^{ERE} ANNÉE	64,80 \$
COÛT D'UN REPAS	5,50 \$
RETARD SERVICE DE GARDE 7 \$ / 15 minutes	
INSCRIPTION SERVICE DE GARDE	15 \$
MAX/ JOUR SPORADIQUE	13 \$

ÉCOLE DE LA POMMERAIE MONT-SAINT- HILAIRE	
LISTE SCOLAIRE 1 ^{ERE} ANNÉE	74,40 \$
FRAIS -EFFETS SCOLAIRES 1 ^{ERE} ANNÉE	ENVIRON 90 \$
COÛT D'UN REPAS	5,20 \$
RETARD SERVICE DE GARDE 8 \$ / 15 minutes	
INSCRIPTION SERVICE DE GARDE	10 \$
MAX/ JOUR SPORADIQUE	7,30 \$

**VOTRE ACUPUNCTRICE PRATIQUE ACTUELLEMENT
À LONGUEUIL ET À ST-BRUNO**

RÉÉQUILIBRER L'ÉNERGIE
DES POUMONS

TONIFIER LE SYSTÈME
DE DÉFENSE

Pour tous les patients qui m'ont suivie depuis plus de 24 ans, vos dossiers sont maintenant au Centre Beauté Plus 1687 Montarville, St-Bruno, (www.coiffurebeautéplus.com). Je collabore avec le Centre Chiropratique Raymond qui célèbre ses 55 ans cette année au 1203 Emma, Longueuil (www.chiropratiqueRaymond.com)

POSSIBILITÉ DE TRAITEMENTS À DOMICILE

TRAITE EFFICACEMENT :

- SINUSITE • ALLERGIES • ASTHME • PROBLÈMES DIGESTIFS
- INSOMNIE • DOULEURS DIVERSES

RECUS POUR ASSURANCE
MEMBRE DE O.A.Q.

514-267-1837

TOURIGNY MALLETTE THIBODEAU CHARENTE
SOCIÉTÉ NOMINALE

Me ANNE TOURIGNY

- Divorce
- Conjoint de fait
- Pension alimentaire
- Médiation
- Ententes à l'amiable

Me RICHARD MALLETTE

- Corporatif
- Commercial
- Immobilier
- International
- Bornage
- Faillite

Me ANICK THIBODEAU

- Commercial
- Immobilier
- Civil
- Successions
- Responsabilité civile
- Bail commercial

Me MARIE-ÈVE CHARENTE

- Civil
- Construction
- Responsabilité civile
- Vice caché
- Régie du logement
- Bail commercial

347, Duvernay, bureau 201, Beloeil | 450 446-8474 | www.avocatstmtc.ca

L'œil Régional - Le mercredi 15 octobre 2014 - 5



Pomerleau n'ira pas en appel

EL.C. La firme Pomerleau a décidé de ne pas aller en appel de la décision de la Cour supérieure au sujet du litige l'opposant à la Ville de Belœil. Le 3 septembre dernier, le juge Pierre Labelle donnait raison à Belœil concernant l'annulation du contrat pour la réfection de l'aréna André-Saint-Saint-Laurent et de la construction d'un centre multifonctionnel. Il rejetait ainsi la poursuite de 1,9 million de dollars intentée par Pomerleau contre Belœil. Selon l'entreprise, la Ville avait agi de mauvaise foi et lui a causé préjudice. Le juge de la Cour supérieure a plutôt tranché en faveur de la Ville en disant qu'elle avait été transparente tout au long du processus. Belœil informait en tout en temps Pomerleau sur l'avancement du projet auprès du ministère des Affaires municipales et de l'Occupation du territoire. L'entreprise de construction avait jusqu'au 3 octobre pour faire appel.

Incendie à La Farandole: les deux accusés libérés

EL.C. Les deux adolescents accusés de complot et de l'incendie criminel de l'école La Farandole, à McMasterville, ont obtenu leur remise en liberté, mardi matin, sous promesse de comparaitre à nouveau le 2 décembre.

La remise en liberté des accusés âgés de 16 ans comporte certaines conditions à respecter dont un couvre-feu le soir, d'habiter chez leurs parents et de ne consommer aucune drogue.

La cour exige aussi que les deux jeunes

de McMasterville ne communiquent pas entre eux. De plus, ils n'ont pas le droit de posséder une arme et tout objet incendiaire comme un briquet et du gaz.

Les deux adolescents ont été arrêtés vendredi dernier par la Régie de police Richelieu-Saint-Laurent.

Un troisième mineur de Belœil avait aussi été arrêté au même moment, mais a ensuite été relâché. Actuellement, aucune accusation n'a encore été portée contre lui.

Je vote LE 2 NOVEMBRE !



MEILLEUR
Jean-François
(2)



GUÉNETTE
Philippe
(4)



ROBERGE
Héléne



TREMBLAY
Ronald
(1)

ÉQUIPE HÉLÈNE ROBERGE

Intègre, engagée et à l'écoute

Autorisé et payé par Jean-François Meilleur, Philippe Guénette, Héléne Roberge et Ronald Tremblay

» TC585728



MON HABITATION,
JE M'EN OCCUPE!
ET ÇA COMMENCE AU
SALON MA MAISON

Réno - Déco - Design - Projet immobilier
Finance - Construction et plus encore !

17-18-19 octobre 2014

Horaire du Salon:

Vendredi 17 octobre de 11h à 21h

Samedi 18 octobre de 10h à 19h

Dimanche 19 octobre de 10h à 17h

Entrée: \$5 | Enfants (12 ans et moins) : Gratuit *La billetterie ferme ses portes 1h avant la fermeture du salon.

Une présentation de:



En collaboration avec:



» TC5818033

Complexe sportif **Bell**

Complexe Sportif Bell, quartier DIX30, Brossard
8000 boul. Leduc, Brossard, J4Y 0E9

www.salonmamaison.com



L'usage du cellulaire au volant est passible d'une amende pouvant aller jusqu'à 154 \$ et bientôt quatre points d'inaptitude.

413 CONSTATS D'INFRACTION DEPUIS JANVIER

Les automobilistes utilisent encore leur téléphone

Malgré les campagnes-chocs de la Société de l'assurance automobile du Québec pour sensibiliser les conducteurs à la distraction au volant causée par le téléphone cellulaire, ils sont encore nombreux à céder à la tentation d'utiliser leur appareil au volant.

KARINE GUILLET
karine.guillet@tc.tc

L'Œil Régional a observé le comportement des automobilistes immobilisés à un feu de circulation sur la route 116 à l'heure du retour à la maison. En une heure, la journaliste a pu repérer pas moins de 18 automobilistes, la plupart seuls à bord de leur véhicule, en train de regarder ou d'utiliser leur téléphone cellulaire.

Depuis le 1^{er} janvier, la cour municipale de Belœil a enregistré 413 constats d'infraction reliés à l'usage du téléphone cellulaire au volant sur le territoire de Belœil, Saint-Basile-le-Grand et McMasterville. À l'échelle provinciale, le nombre de constats d'infraction en lien avec l'usage du téléphone cellulaire a littéralement explosé depuis l'entrée en vigueur de la loi. Près de 11 500 conducteurs avaient été pris en flagrant délit d'utilisation de leur téléphone en 2008. En 2013, ce nombre était presque six fois

plus important, pour atteindre plus de 66 000 constats distribués.

Selon un récent sondage réalisé par la firme Léger, pas moins de 34 % des automobilistes canadiens admettent vérifier s'ils ont reçu un appel ou un texto à un feu rouge. Presque un automobiliste sur cinq admet prendre ce temps d'arrêt

Selon un récent sondage réalisé par la firme Léger, pas moins de 34 % des automobilistes canadiens admettent vérifier s'ils ont reçu un appel ou un texto à un feu rouge.

pour composer un message texte.

Selon les données de la SAAQ, presque tous les conducteurs savent que l'utilisation du téléphone cellulaire est interdite et considèrent qu'il est dangereux de composer ou de lire un message au volant.

L'usage du téléphone cellulaire est passible d'une amende de 115 \$ à 154 \$. L'infraction coûtera dorénavant plus cher aux conducteurs qui se font pincer, passant de trois points d'inaptitude à quatre.

POUR TOUTES BLESSURES: entorse, tendinite, bursite, suite à une fracture, à une chute, etc...

ACCÈS DIRECT: MÊME EN URGENGE SUR RENDEZ-VOUS



Nicole B. Desrochers, physio

PHYSIOTHÉRAPIE
THÉRAPIE DU SPORT
MASSOTHÉRAPIE

Consultez notre équipe d'expérience 450 653-1880

Plus de détails: www.physiodesrochers.ca

CSST et SAAQ acceptés



Ouvert
lundi au jeudi
8 à 21h.
vendredi
8 à 17h.

**CLINIQUE de PHYSIOTHÉRAPIE
NICOLE B. DESROCHERS inc.**

210, rue Principale, St-Basile-le-Grand, Qc J3N 1M5

BASTIEN MORAND & ASSOCIÉS
AVOCATS INC.



Me Rachel Prévost
• Droit de la famille
• Ententes à l'amiable
• Médiation

201 Sir Wilfrid-Laurier,
BELOEIL
450.467.5849
(Urgence & droit criminel 24 h)

Félicitations au gagnant de 1000\$



Dans le cadre d'une promotion estivale, la station Sonic de St-Denis et les Pétroles Sonic sont heureux d'annoncer que M. Guy Bernadet de St-Denis-sur-Richelieu est l'heureux gagnant de 1000\$ en bons d'essence. Il pose fièrement sur la photo en compagnie de M. Martin Chabot de la station Sonic de St-Denis.

ÉCOLE D'ÉDUCATION
INTERNATIONALE



27 ans
d'excellence!

NOUS CRÉONS L'AVENIR...

**Vous devez résider sur le territoire de la
Commission scolaire des Patriotes pour faire une demande.**

Dépliant d'information et d'inscription disponible à l'école et sur
le site WEB de l'école: <http://eei.csp.qc.ca> sous l'onglet ADMISSION

Important | Dates à retenir!!!

Le vendredi 17 octobre 2014

Date limite pour déposer une demande d'admission.

Le samedi 25 octobre 2014

Tests d'admission sur convocation

Œil Régional - Le mercredi 15 octobre 2014 - 9

VOTRE PASSEPORT POUR DEVENIR UN CITOYEN DU MONDE! 720, rue Morin, McMasterville 450 467-4222



AVIS PUBLIC

SCRUTIN DU 2 NOVEMBRE 2014

Avis public est, par la présente, donné aux électeurs inscrits sur la liste électorale scolaire que :

: www.csp.qc.ca

I. un scrutin sera tenu;

2.1. les candidats à cette élection pour le poste à la présidence sont :

1. André Besner		1625 rue du Mont, Saint-Bruno-de-Montarville J3V 5K7
2. Denis Missud	Équipe Page	43, rue De Richelieu, Chambly J3L 2C3
3. Hélène Roberge	Équipe Hélène Roberge	564, rue De Verrazano, Boucherville J4B 7P8

2.2. les candidats à cette élection pour les postes de commissaires sont :

Circonscription 1

1. Andrée Dugal	Équipe Page	332, rue Du Golf, Mont-Saint-Hilaire J3H 6E2
2. David Picher		1441, boul. du Millénaire, Saint-Basile-le-Grand J3N 1X8
3. Ronald Tremblay	Équipe Hélène Roberge	231, rue Laure-Conan, Varennes J3X 1W9

Circonscription 2

1. Jean-François Meilleur	Équipe Hélène Roberge	73, rue Martin, Mont-Saint-Hilaire J3H 3J3
2. Édith Morin	Équipe Page	1248, rue Vallée, Chambly J3L 2W6

Circonscription 3

1. Jean-François Bruens	Équipe Page	156, rue des Intendants, Varennes J3X 2E3
2. Gaétan Marclil	Équipe Hélène Roberge	1665, rue Lavoie, Varennes J3X 1M8

Circonscription 4

1. Philippe Guénette	Équipe Hélène Roberge	861, rue Beauchemin, Beloeil J3G 2Z8
2. Gaétan Labelle		910, rue Mon-Loisir, McMasterville J3G 5C8
3. Julie Lavoie	Équipe Page	611, rue De Montenac, Beloeil J3G 2P3

Circonscription 5

1. Catherine Beaulieu	Équipe Page	1045, rue Giffard, Saint-Bruno-de-Montarville J3V 5G9
2. Guy Chicoyne		115, rue Saint-Antoine, Verchères J0L 2R0
3. Valérie La Madeleine	Équipe Hélène Roberge	307, rue Daniel, Saint-Amable J0L 1N0

Circonscription 6

1. France Lacasse		1584, rue Octave-Crémazie, Sainte-Julie J3E 1N7
2. Gérald Montmarquette	Équipe Page	422, rue de Grenoble, Sainte-Julie J3E 1A3
3. Amélie Poirier	Équipe Hélène Roberge	53, rue des Tilleuls, Sainte-Julie J3E 3N6

Circonscription 7

1. Guy Briand	Équipe Page	44, rue Bernard, Saint-Basile-le-Grand J3N 1N5
2. Stéphane Chaloux		29, place des Quatre-Saisons, Saint-Basile-le-Grand J3N 1B7
3. Luce Deschênes Damian		1624, rue Grande Allée, Carignan J3L 3P9
4. Veronique Morel	Équipe Hélène Roberge	35, rue des Colibris, Saint-Basile-le-Grand J3N 1P5
5. Michel Tardif		135, rue Béique, Chambly J3L 1H1

Circonscription 8

1. Daniel Dupuis	Équipe Page	75, avenue du Bel-Horizon, Sainte-Julie J3E 3N4
2. Mona Langlois		505, boul. Clairevue est, Saint-Bruno-de-Montarville J3V 1S9
3. Gaétane Tremblay		305-1880, rue De Chambly, Saint-Bruno-de-Montarville J3V 5W2
4. Carole Vigneault	Équipe Hélène Roberge	1615, rue du Mont, Saint-Bruno-de-Montarville J3V 5K7

Circonscription 9

1. Richard Bourgouin	Équipe Page	113, chemin du Richelieu, Saint-Basile-le-Grand J3N 1M4
2. Christian Huppé	Équipe Hélène Roberge	1381, rue Jean-Baptiste-Bédard, Chambly J3L 7A6

Circonscription 10

1. Marie-Josée Gagné	Équipe Page	2167, rue de Lorraine, Saint-Bruno-de-Montarville J3V 5E6
2. Alain Langlois	Équipe Hélène Roberge	966, rue Charcot, Boucherville J4B 6W2

Circonscription 11

1. Josée Bissonnette	Équipe Hélène Roberge	1088, rue de Corbon, Boucherville J4B 6B8
2. Jérôme Harvey	Équipe Page	202, rue Bessette, Carignan J3L 1C2

3. un vote par anticipation sera tenu de 12 h à 20 h le 26 octobre 2014, aux endroits suivants :

Circ. Sect. Endroit

I.	1.	Nouvelle école à Contrecoeur 5200, rue Bourgchemin, Contrecoeur J0L 1C0
I.	2.	École Georges-Étienne-Cartier 32, rue Marie-Rose, Saint-Antoine-sur-Richelieu J0L 1R0
I.	3.	École Saint-Denis 290, rue du Collège, Saint-Denis-sur-Richelieu J0H 1K0
I.	4.	École Saint-Charles 420, chemin des Patriotes, Saint-Charles-sur-Richelieu J0H 2G0
I.	5.	École des Trois-Temps 103, rue De La Fabrique, Saint-Marc-sur-Richelieu J0L 2E0
I.	6.	Mairie de Saint-Mathieu-de-Beloeil 5000, rue des Loisirs, Saint-Mathieu-de-Beloeil J3G 2C9
I.	7.	École secondaire Ozias-Leduc 525, rue Jolliet, Mont-Saint-Hilaire J3H 3N2
2.	8.	École de l'Aquarelle 50, rue Michel, Mont-Saint-Hilaire J3H 3R3
2.	9.	École de l'Amitié 3065, rue Bédard, Saint-Jean-Baptiste J0L 2B0
2.	10.	École Notre-Dame I 306, rue Prince-Albert, Otterburn Park, J3H 1L6
3.	11.	École secondaire Le Carrefour 123, chemin du Petit-Bois, Varennes J3X 1P7
4.	12.	École secondaire Polybel 725, rue De Lévis, Beloeil J3G 2M1
4.	13.	École d'éducation internationale 720, rue Morin, McMasterville J3G 1H1
5.	14.	École Ludger-Duvernay 36, rue Dalpé, Verchères J0L 2R0
5.	15.	École de l'Envolée 440, rue de l'Église Sud, Saint-Amable J0L 1N0
5.	16.	École Du Moulin 1500, rue du Moulin, Sainte-Julie J3E 1P8
6.	17.	École secondaire du Grand-Coteau 2020, rue Borduas, Sainte-Julie J3E 2G2
7.	18.	École de la Chanterelle 1, rue de la Chanterelle, Saint-Basile-le-Grand J3N 1L1
7.	19.	École Carignan-Salières 1551, rue de l'École, Carignan J3L 0X1
8.	20.	École secondaire du Mont-Bruno 221, boulevard Clairevue Est, Saint-Bruno-de-Montarville J3V 5J3
9.	21.	École secondaire de Chambly 535, boulevard Brassard, Chambly J3L 6H3
10.	22.	École Pierre-Boucher 225, rue Joseph-Martel, Boucherville J4B 1L1
11.	23.	École Les Jeunes Découvreurs 850, rue Étienne-Brûlé, Boucherville J4B 6T2

4. les bureaux de vote le jour du scrutin, le 2 novembre 2014, seront ouverts de 10 h à 20 h aux mêmes endroits que ceux indiqués à la section 3 pour le vote par anticipation.

5. le recensement des votes sera effectué le soir du scrutin, au bureau du président d'élection au 1430, rue De Montarville, Saint-Bruno-de-Montarville J3V 3T5 à 21 h.



Commission scolaire
des Patriotes

Donné à Saint-Bruno-de-Montarville, le 8 octobre 2014.
Claude Sasseville, président d'élection

1430, rue Montarville, Saint-Bruno-de-Montarville QC J3V 3T5
450 441-2919 poste 33051



ACTUALITÉS ÉDUCATION

Les frais aux parents varient d'une école l'autre



Par Karine Guillet
Mercredi 15 octobre 2014 13:50:09 HAE

	PETT'DONHEUR BELCÉIL	LE TOURNESOL BELCÉIL	GEORGES-ÉTIENNE CARTIER SAINT-ANTOINE-SUR-RICHELIEU
	LISTE SCOLAIRE 1 ^{RE} ANNÉE 75,84 \$	LISTE SCOLAIRE 1 ^{RE} ANNÉE 58,01 \$	LISTE SCOLAIRE 1 ^{RE} ANNÉE 51,88 \$
	FRAIS - EFFETS SCOLAIRES 1 ^{RE} ANNÉE NON-DISPONIBLE	FRAIS - EFFETS SCOLAIRES 1 ^{RE} ANNÉE 72,26 \$	FRAIS - EFFETS SCOLAIRES 1 ^{RE} ANNÉE 75,70 \$
	COÛT D'UN REPAS 4,90 \$	COÛT D'UN REPAS 4,95 \$	COÛT D'UN REPAS PAS DE TRAITEUR
	RETARD SERVICE DE GARDE 10 \$ / 10 minutes (15 \$ / 15 min après 2 retards)	RETARD SERVICE DE GARDE 5 \$ / 5 minutes (doublés après 3 retards)	RETARD SERVICE DE GARDE 5 \$ / 5 minutes
	INSCRIPTION SERVICE DE GARDE 15 \$	INSCRIPTION SERVICE DE GARDE 15 \$	INSCRIPTION SERVICE DE GARDE 15 \$
MAX/ JOUR SPORADIQUE* 14 \$	MAX/ JOUR SPORADIQUE 12 \$	MAX/ JOUR SPORADIQUE 14,50 \$	
<p>*Le montant maximum à déboursier pour une journée au service de garde pour un élève occasionnel.</p>	ÉCOLE DE L'AMITIÉ SAINT-JEAN-BAPTISTE	ÉCOLE SAINT-DENIS SAINT-DENIS-SUR-RICHELIEU	ÉCOLE DE LA POMMERAIÉ MONT-SAINT-HILAIRE
	LISTE SCOLAIRE 1 ^{RE} ANNÉE 74,92 \$	LISTE SCOLAIRE 1 ^{RE} ANNÉE 67,06 \$	LISTE SCOLAIRE 1 ^{RE} ANNÉE 74,40 \$
	FRAIS - EFFETS SCOLAIRES 1 ^{RE} ANNÉE 64,19 \$	FRAIS - EFFETS SCOLAIRES 1 ^{RE} ANNÉE 64,80 \$	FRAIS - EFFETS SCOLAIRES 1 ^{RE} ANNÉE ENVIRON 90 \$
	COÛT D'UN REPAS 4,25 \$	COÛT D'UN REPAS 5,50 \$	COÛT D'UN REPAS 5,20 \$
	RETARD SERVICE DE GARDE 8 \$ / 15 minutes	RETARD SERVICE DE GARDE 7 \$ / 15 minutes	RETARD SERVICE DE GARDE 8 \$ / 15 minutes
	INSCRIPTION SERVICE DE GARDE 10 \$	INSCRIPTION SERVICE DE GARDE 15 \$	INSCRIPTION SERVICE DE GARDE 10 \$
MAX/ JOUR SPORADIQUE 15 \$	MAX/ JOUR SPORADIQUE 13 \$	MAX/ JOUR SPORADIQUE 7,30 \$	

photo TC MEDIA

Un tableau comparatif des frais scolaires exigés aux parents.

Gratuit l'éducation? *L'Oeil Régional* a comparé les frais pour un élève de première année de six écoles différentes, dans cinq villes.

Les écoles du Petit-Bonheur (Belœil) , Le Tournesol (Belœil), de l'Amitié (Saint-Jean-Baptiste), Saint-Denis (Saint-Denis-sur-Richelieu), Georges-Étienne-Cartier (Saint-Antoine-sur-Richelieu) et de la Pommeraie (Mont-Saint-Hilaire) ont été examinées de plus près. Les frais pour le matériel scolaire, la liste d'effets, le coût de repas et les frais de services de garde ont été examinés.

Matériel scolaire

Les listes d'effets scolaires pour la première année ont été comparées grâce au site Web de Bureaupro Citation. Les parents des villes retenues déboursaient en moyenne 67,50 \$ pour équiper leurs enfants.

Avec 22 articles seulement, la liste de l'école Georges-Étienne-Cartier totalisait 51,88 \$ plus taxes. À l'inverse, on demandait aux parents de l'école de la Pommeraie pas moins de 40 articles, pour un total de 77,40 \$ plus taxes, soit 25 \$ de plus que pour les parents de Saint-Antoine-sur-Richelieu.

Au chapitre des frais pour les cahiers d'exercices, les écoles oscillent toutes entre 65 \$ et 75 \$, sauf pour l'École de la Pommeraie, où l'on demandait aux parents de prévoir «environ 90 \$» pour les cahiers d'exercices sur la liste scolaire. Le coût moyen des frais pour cahiers d'exercices à la première année était de 73 \$.

Repas

C'est à Saint-Jean-Baptiste que le repas revient meilleur marché, alors que les repas du jour sont offerts à 4,25 \$ pour un élève de la première année. Les élèves de l'école Saint-Denis ont pour leur part deux options, soit une à 5,50 \$ et l'autre à 6 \$, tout comme ceux de l'école Le Petit-Bonheur. Selon la directrice de l'école de Saint-Denis-sur-Richelieu, Nathalie Hébert, le repas comprend une entrée de salade ou de crudité, un plat principal (spaghetti ou repas du jour), un jus de fruit 100 % pur ou un lait ainsi qu'un dessert. À l'inverse, l'école George-Étienne-Cartier n'a pas recours aux services d'un traiteur, mais compte plutôt sur la présence de micro-ondes. Un service d'aide est également à la disposition des familles en difficulté.

Gare aux retards!

À l'école Saint-Denis, les parents qui viennent chercher leur enfant au service de garde après 18 h devront déboursier 7 \$ pour quinze minutes de retard. Ce montant passe à 10 \$ par tranche de 15 minutes à l'école Le Petit-Bonheur, montant qui grimpe à 15 \$ du quart d'heure après un deuxième retard. À Georges-Étienne-Cartier et l'école Le Tournesol, on facture 5 \$ pour cinq minutes de retard. Les parents d'élèves de l'école Le Tournesol qui arrivent après l'heure de fermeture à plus de trois reprises verront d'ailleurs les frais de retard doubler.

Les frais pour les élèves qui ne fréquentent pas le service de garde régulièrement d'une école à l'autre sont aussi variables. L'école Le Tournesol est celle qui offre ses services de garde au plus bas prix (12 \$) alors qu'à l'école de l'Amitié, un parent pourrait déboursier jusqu'à 15 \$ par jour pour trois périodes.

Commentaires des lecteurs »

Si vous possédez déjà un compte sur ce journal, connectez-vous pour ajouter vos commentaires.

En ajoutant un commentaire sur le site, vous acceptez nos termes et conditions et nos nétiquettes.

Actualités / Société

15 octobre 2014 - 17:00

Opinion du lecteur | Commission scolaire des patriotes: une situation préoccupante



Photo: Archives

Le 7 octobre dernier s'est tenu une Séance extraordinaire du Conseil des commissaires de la Commission scolaire des Patriotes (CSP). Elle n'a pas duré très longtemps, car dès que le procès-verbal de la dernière réunion a été adopté, un des commissaires présents (membre de l'équipe Hélène Roberge) s'est empressé de quitter la salle et le substitut de Mme Roberge, qui était absente, a aussitôt levé l'assemblée, faute de quorum.

On aurait pu croire qu'il y avait là une volonté claire de ne pas permettre au public de s'exprimer, vu que le seul point qui restait à l'ordre du jour était précisément la parole au public. Pourtant, la parole au public est un élément important de la démocratie scolaire, et la démocratie est une valeur importante pour la CSP. C'est du moins ce que laissait entendre Mme Roberge dans le journal de Chambly du 14 septembre 2014 : « L'éducation publique nous appartient comme citoyen », disait-elle en invitant les gens à aller voter. C'est vrai qu'il est important d'aller voter, il est important aussi que des candidats se présentent comme commissaires, mais que dire du droit de s'exprimer du public, des parents ? Pour être allé

plusieurs fois aux séances des commissaires, je n'ai pas souvent constaté un grand intérêt pour les préoccupations des citoyens. J'y ai plutôt vu des commissaires les yeux rivés sur leurs tablettes, l'air blasés.

Néanmoins, la tenue de cette séance extraordinaire du Conseil des commissaires nous a permis d'avoir accès aux procès verbaux des deux dernières rencontres, qui soulèvent quelques questions :

- Dans le p.v. du 23 septembre, le thème du point 6.3, est la rémunération des commissaires membres du Conseil actuel et futur. Elle serait affectée par un décret émis par le ministère. Ce décret (no. 707-2014), entré en vigueur le 1^{er} juillet 2014, modifie l'enveloppe globale de rémunération du Conseil. Le point 6.3.1. aborde la question du salaire des commissaires actuels et le point 6.3.2 celui des futurs commissaires. Ce qu'on peut deviner, c'est que les commissaires ont décidé de ne pas appliquer le décret tel qu'émis par le ministère, puisqu'ils ont choisi de fixer une structure de rémunération. Pourquoi ? Se sont-ils versé un salaire additionnel, alors qu'ils coupent dans les services aux élèves ? La question se pose, en ce temps de coupures. Le vote n'était pas unanime et un commissaire, Richard Bourgoïn, a jugé le point assez important pour voter contre et inscrire sa dissidence. On aurait pu voir un peu plus clair dans cette histoire si l'annexe au procès-verbal, dans laquelle se trouve la structure de rémunération, avait été rendue publique en même temps que le p.v., mais la CSP a préféré garder cette information secrète. On aimerait savoir pourquoi.

La lecture des procès-verbaux du Conseil des commissaires manque certes beaucoup de poésie, mais on y apprend parfois des choses intéressantes, notamment :

- Dans le procès verbal du 2 septembre 2014 : le fameux plan de redressement de 5 160 000\$ a été adopté le soir même où un parent a profité de la parole au public pour exprimer des inquiétudes quant au respect des encadrements concernant l'aide aux devoirs dans les écoles de la commission scolaire. Madame Roberge lui a répondu que la commission scolaire n'adopterait pas d'encadrement à ce sujet, mais que « la loi et le Règlement applicables en cette matière doivent être respectés ». Cela quelques minutes avant d'adopter la résolution qui allait mettre fin à l'aide aux devoirs. On parlera ensuite de la transparence de la commission scolaire et du respect des parents ! Les détails de ce plan n'apparaissent pas au procès-verbal, mais encore une fois, le même commissaire, Richard Bourgoïn, a tenu à inscrire sa dissidence face à ce plan de redressement. J'aimerais bien savoir ce qu'il aurait eu à proposer et si Mme Roberge aurait été prête à l'entendre, pour trouver des solutions qui auraient moins affecté les services aux élèves.
- Dans le procès verbal du 6 mai 2014 : la Commission scolaire des Patriotes est propriétaire d'un bâtiment situé au 790, boul. Quinn, à Longueuil. Bâtiment qu'elle loue, évidemment, puisque la CSP ne va pas jusqu'à Longueuil. Or, ce bâtiment est évalué, par la ville de Longueuil, à 3 637 400,00\$. Je ne savais pas que la mission de la commission scolaire était de gérer des immeubles ! Quand on sait que les bâtiments se vendent généralement bien au-dessus de l'évaluation municipale, on peut imaginer qu'en le vendant, on aurait pu protéger les services aux élèves. Le 4 septembre dernier, dans le journal la Seigneurie, Madame Roberge affirmait qu'il allait falloir couper des services aux élèves, mais qu'elle avait « tout fait pour que ça fasse le

moins mal possible ». Nous avons maintenant de bonnes raisons d'en douter. Le 2 octobre, Madame Roberge disait, dans l'Oeil Régional, que le gouvernement préférerait « donner priorité à son objectif de déficit zéro plutôt qu'à l'éducation. » Eh bien, Madame Roberge préfère gérer des immeubles hors territoire que d'offrir des services aux élèves ! Espérons qu'on ne perd pas d'argent avec cette location, considérant les frais d'entretien.

On pourrait sans doute poursuivre la lecture indéfiniment et il en résulterait plus de questions que de réponses. On constate finalement que ni la présence aux Séances publiques du Conseil des commissaires, ni la lecture des procès-verbaux ne peuvent nous renseigner vraiment sur ce qui se trame à la CSP. En réalité, les séances publiques sont là pour donner une apparence de transparence, mais les dossiers sont discutés à l'avance, dans des séances de travail à huis clos et les documents résultants de ces rencontres ne sont pas accessibles au public. En outre, quand des sujets sensibles sont à l'ordre du jour, le Conseil ne se gêne pas pour décréter un huis clos en pleine séance publique. Finalement, les discussions des commissaires ressemblent à un langage occulte, qui se reflète dans les procès-verbaux, et les citoyens peuvent toujours rêver à la transparence. Il est plus facile de savoir ce qu'il se passe à l'Assemblée Nationale ou à la Chambre des Communes qu'à la commission scolaire, qui pourtant devrait être plus près de nous !

Richard Bull

Résident de St-Bruno et parent concerné