



Commission scolaire  
**des Patriotes**

---

Service du secrétariat général  
et des communications

## REVUE DE PRESSE

DU 31 AOÛT AU 6 SEPTEMBRE 2014



## Retour en classe après le feu de McMasterville

Mise à jour le mardi 2 septembre 2014 à 16 h 18 HAE



Les 170 élèves de McMasterville, qui ont vu leur école brûler cet été, sont accueillis à l'école au Coeur-des-Monts de Beloeil. Photo : Marie-Eve Maheu

**Plusieurs milliers d'élèves reprennent le chemin des classes aujourd'hui. La rentrée est bien spéciale pour les 170 élèves de l'école La Farandole à McMasterville, en Montérégie, qui ont vu leur établissement détruit par les flammes en juillet.**

Ils ont été accueillis dans leur nouvelle école au Coeur-des-Monts, à Beloeil. Après la tristesse de perdre l'établissement, puis le travail pour déménager tout le monde, le coeur était à la fête ce matin, malgré une certaine fébrilité.

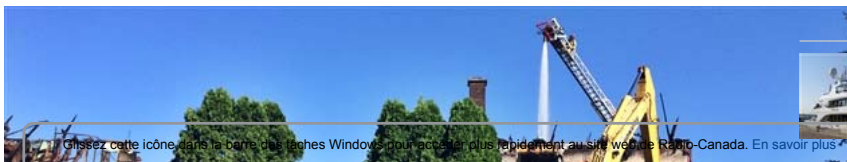
« C'est très stressant de recommencer dans une nouvelle école, mais je pense qu'on est bien organisés, donc ça devrait bien aller », confie Amélie Fournier, mère de Raphaël, 6 ans. « J'avais des frissons et j'avais hâte de voir mon enseignante », raconte pour sa part le jeune Paul-Émile, qui rentre en 2e année.

La rentrée a dû s'organiser en moins de deux mois. Il y a encore quelques jours, les pupitres n'étaient pas encore livrés. Tous ont mis l'épaule à la roue, dit la directrice générale adjointe de la commission scolaire des Patriotes, Marie-Rose Vandemoortele. « Les enseignants sont sortis de leurs vacances pour commander du matériel pédagogique, puisque tout était en fumée », illustre-t-elle.

La commission scolaire souhaite maintenant la reconstruction de l'école de McMasterville. Elle a déposé une demande au ministère de l'Éducation et espère avoir une réponse rapide pour une ouverture des portes en 2016.

En attendant, le directeur Robert Chauveau pense déjà à la prochaine rentrée, puisqu'il devra trouver un autre endroit pour accueillir une partie des élèves. « Ici, l'école augmente et nous aussi on augmente de clientèle, donc la totalité de nos élèves ne pourront pas rester ici, à l'école au Coeur-des-Monts, à la rentrée de 2015 », explique Robert Chauveau.

La Régie de police de Richelieu-Saint-Laurent n'a pas encore arrêté le ou les responsables de l'incendie criminel, qui a pris naissance dans une table à pique-nique derrière l'école durant la nuit. Elle a récemment lancé un appel au public et affirme être sur de bonnes pistes.



SOCIÉTÉ  
La délicate question du Touch en débat à la commission Charbonneau

Cliquez cette icône, dans la barre des tâches Windows, pour accéder plus rapidement au site web de Radio-Canada. En savoir plus



Les décombres de l'école La Farandole, à McMasterville. Photo : Marie-Eve Maheu

**Important** Afin de favoriser des discussions riches, respectueuses et constructives, **chaque commentaire soumis sur les tribunes de Radio-Canada.ca sera dorénavant signé des nom(s) et prénom(s) de son auteur** (à l'exception de la zone Jeunesse). Le nom d'utilisateur (pseudonyme) ne sera plus affiché.

En nous soumettant vos commentaires, vous reconnaissez que Radio-Canada a le droit de les reproduire et de les diffuser, en tout ou en partie et de quelque manière que ce soit. Veuillez noter que Radio-Canada ne cautionne pas les opinions exprimées. Vos commentaires seront modérés, et publiés s'ils respectent la netiquette. Bonne discussion !

Connexion | [S'inscrire](#)

### 1 Commentaire



Les plus récents ▾



**Stéphane Frégeau**

Un retour en classe est un retour en classe.

Que tout le monde arrête de faire dans le mélodrame et ils ne s'en porteront que mieux.

Il y a 1 jour 0 personne aime ce commentaire

Accueil  
Grands titres  
International  
Régional  
Politique  
Économie  
Sports  
Arts et divertissement  
Santé  
Techno  
Science  
Alimentation  
Insolite  
Réflexion  
Plaisirs

Audio • Vidéo  
Dossiers  
Interactif  
Blogues  
Webfictions  
Conditions météo  
Conditions routières  
Conditions de ski  
Concours  
Témoins

Télévision et radio  
ICI Radio-Canada Télé  
ICI Radio-Canada Première  
ICI Musique

Autres sites  
ICI Tou.tv  
ICI Musique  
ICI RDI  
Radio Canada International  
ICI Artv  
ICI Explora  
Jeunesse  
CBC.ca  
Archives  
  
Partenaires  
Sirius  
TV5

Ressources  
À propos de CBC/Radio-Canada  
Aide à la navigation  
Boutique Radio-Canada  
Centre de production  
Comment soumettre un projet  
Communiqués  
Contenus éducatifs - Curio  
Emplois  
Foire aux questions  
Hyperliens de référence  
Mises au point  
Nos coordonnées  
Publicité  
Services français de Radio-Canada  
Signalétique  
Transparence et responsabilisation  
Vente d'archives  
Vidéodescription

Centre des membres  
Baladodiffusion  
Cyberlettre  
Fils RSS  
Mon profil  
MP3 en direct  
Services mobiles  
Widgets  
  
ICI Radio-Canada en page d'accueil

Conditions d'utilisation Ombudsman Relations avec l'auditoire  
Tous droits réservés © Société Radio-Canada 2014

À LA UNE



**SOCIÉTÉ**  
La délicate question du Touch en débat à la commission Charbonneau



Glissez cette icône dans la barre des tâches Windows pour accéder plus rapidement au site web de Radio-Canada. [En savoir plus](#)

Détruite par un incendie

## Une rentrée scolaire pas comme les autres à l'école McMasterville

Première publication 1 septembre 2014 à 13h04

Mise à jour : 1 septembre 2014 à 18h26



Recommander { 13

Tweet { 2

TVA Nouvelles

### À lire également:

- [Un incendie criminel détruit une école primaire](#)

Les quelques **170 élèves de l'école primaire La Farandole** à McMasterville en Montérégie ne connaîtront pas une rentrée scolaire ordinaire demain.

Le bâtiment qui a été la **proie des flammes le 11 juillet dernier** est toujours sous enquête, ce qui demande une réorganisation complète.

«C'est toujours désolant de voir ton école qui est brûlée, on a juste hâte comme municipalité que ce soit nettoyé le plus tôt possible bien sûr, pour enlever ces mauvaises images dans le paysage McMastervillois», souligne le maire, Gilles Plante.

L'été ne fut pas de tout repos pour la direction qui voulait assurer un paysage différent aux enfants, afin de ne pas leur rappeler de mauvais souvenirs.



Au moment de l'incendie, le 11 juillet dernier (Photo

archives Agence QMI)

C'est pourquoi les élèves seront dirigés à une école de Beloeil, à sept kilomètres plus loin de leur ancienne école.

«Ils (les enfants, NDLR) ont déjà été dépayés par le feu, maintenant ils vont retrouver les mêmes personnes pour continuer leur année», soutient Gaétan Labelle de la commission scolaire.

L'enquête policière concernant cet **incendie criminel** n'est pas terminée et aucune arrestation n'a été effectuée pour le moment.

Copyright © 1998-2014 - Tous droits réservés. Une réalisation de TVA Interactif inc.



ZONE VIP ACCÈS ILLIMITÉ POUR LES MEMBRES

À PARTIR DE 2,95 \$ / MOIS  
\*Certaines conditions s'appliquent

SE CONNECTER

ACTUALITÉ | ÉDUCATION

MCMASTERVILLE

# Une rentrée scolaire pas comme les autres

AGENCE QMI

Publié le: lundi 01 septembre 2014, 20H10 | Mise à jour: lundi 01 septembre 2014, 20H25



PHOTO PASCAL GIRARD / AGENCE QMI

**Un incendie majeur a complètement ravagé l'école de McMasterville, dans la nuit du 10 juillet 2014.**

**MCMASTERVILLE – Les quelque 170 élèves de l'école primaire La Farandole à McMasterville, en Montérégie, ne connaîtront pas une rentrée scolaire ordinaire mardi.**

Le bâtiment qui a été la proie des flammes le 11 juillet dernier fait toujours l'objet d'une enquête, ce qui demande une réorganisation complète.

«C'est toujours désolant de voir ton école qui est brûlée, on a juste hâte comme municipalité que ce soit nettoyé le plus tôt possible bien sûr, pour enlever ces mauvaises images dans le paysage McMastervillois», souligne le maire, Gilles Plante.

L'été ne fut pas de tout repos pour la direction qui voulait assurer un paysage différent aux enfants, afin de ne pas leur rappeler de mauvais souvenirs.

C'est pourquoi les élèves seront dirigés à une école de Beloeil, à sept kilomètres plus loin de leur ancienne école.

«Ils (les enfants, NDLR) ont déjà été dépaysés par le feu, maintenant ils vont retrouver les mêmes personnes pour continuer leur année», soutient Gaétan Labelle de la commission scolaire.

L'enquête policière concernant cet incendie criminel n'est pas terminée et aucune arrestation n'a été effectuée pour le moment.

## Vos commentaires

En commentant sur ce site, vous acceptez nos conditions d'utilisation et notre netiquette.

Pour signaler un problème avec Disqus ou avec la modération en général, écrivez à [moderation@quebecormedia.com](mailto:moderation@quebecormedia.com).

Les commentaires sont modérés. Vous pouvez également signaler aux modérateurs des commentaires que vous jugez inappropriés en utilisant l'icône. 

## RENTRÉE SCOLAIRE McMasterville

# Rentrée normale malgré l'incendie de l'école La Farandole

**Huit semaines après l'incendie criminel qui a ravagé leur école, les élèves de l'école La Farandole ont eu droit à une rentrée somme toute normale hier matin. La direction qui a dû rapidement les relocaliser pousse un soupir de soulagement.**

Isabelle  
Maher

IMaherJDM



Le 11 juillet dernier, plusieurs enfants de McMasterville ont vu leur école brûler.

«J'étais là et c'était triste», confie l'un d'eux. «Moi je l'ai entendu à l'ordinateur», ajoute une fillette de première année.

Pour la direction de la petite école La Farandole s'est alors amorcé une course contre la montre. À peine deux mois avant la rentrée, il fallait relocaliser les 165 enfants du Pavillon Les porteurs d'espoir qui compte des groupes du préscolaire, de première et de deuxième année.

«Nous avons été chanceux. À sept kilomètres de notre école, à Beloeil se trouve l'école Cœur-des-Monts où des locaux étaient vacants. Pour nous, ça réglait 50% de nos problèmes», souligne le directeur Robert Chauveau qui avoue avoir dû interrompre ses vacances et celles de certains employés.

«J'ai sorti les secrétaires et les enseignants de leurs vacances pour leur demander de faire l'inventaire de leur matériel et en commander du nouveau», ajoute-t-il.

Une rencontre avec les parents a eu lieu le 12 août dernier. Un transport scolaire sans frais a été organisé pour qu'ils n'aient pas à venir chercher leur enfant à la nouvelle école située à environ quinze minutes de celle qui a brûlé.

«Certains étaient inquiets par l'organisa-

tion familiale. Pour plusieurs, quinze minutes de transport de plus, c'est beaucoup. Ce matin on pouvait dire mission accomplie», lance Nathalie Chenette, directrice adjointe.

### RECONSTRUIRE, OUI MAIS QUAND ?

Inaugurée il y a seulement deux ans, l'école au Cœur-des-Monts semble plaire aux enfants des huit classes relocalisées.

«C'est tellement beau que je croyais que c'était une bibliothèque», a raconté un jeune élève.

La Commission scolaire des Patriotes a déposé une demande officielle pour que s'enclenche le processus de reconstruction de la nouvelle école à McMasterville.

«Le ministère de l'Éducation nous a assuré que notre dossier est prioritaire», a indiqué Lyne Arcand, responsable des communications.

«Nous ne pouvons vous dire quand commenceront les travaux. Nous avons demandé à la commission scolaire de définir un plan, compte tenu des besoins démographiques», souligne Yasmine Abdelfadel, attachée de presse du ministre de l'Éducation Yves Bolduc.

### SUSPECTS RECHERCHÉS

De son côté, la police de Richelieu-Saint-Laurent demande l'aide de la population pour identifier des suspects qui flânaient non loin du bâtiment Les porteurs d'espoir de l'école primaire La Farandole, le soir de l'incendie.

Rappelons que les flammes ont pris naissance sur une table à pique-nique adjacente à l'école vers minuit le 11 juillet et se sont rapidement propagées.

✉ [isabelle.maher@quebecormedia.com](mailto:isabelle.maher@quebecormedia.com)

☎ 514 599-5888  
8013



# Saint-Amable est prête à accueillir une résidence pour aînés

**D'anciennes constructions situées à l'intersection des rues Principale et Coursoi, à Saint-Amable, ont été démolies pour faire place à un nouveau projet résidentiel et à une éventuelle résidence pour personnes âgées.**



**GENEVIÈVE GIRARD**  
genevieve.girard@tc.ca

La propriété se compose de trois terrains qui appartiennent déjà tous à la Municipalité. Des opérations de démolition ont été effectuées à l'automne 2013 et au cours de l'été par le Service des travaux publics afin de rendre la superficie disponible pour de nouvelles constructions.

En 2013, la Municipalité a modifié le zonage pour y inclure un usage communautaire. Cette modification permet notamment la construction d'une résidence pour aînés, a expliqué Frédéric Neault, directeur de l'urbanisme à Saint-Amable, qui précise qu'il ne s'agira pas d'un centre d'hébergement et de soins de longue durée (CHSLD).

«L'aménagement d'un passage piétonnier est aussi prévu afin de relier les nouvelles résidences des rues des Cygnes et des Orioles aux commerces et aux services de la rue Principale.

Le passage, qui pourrait être construit à l'été 2015, inclura le nouveau projet immobilier «Terrasse du Merle-Bleu», pour lequel un premier permis de construction a été émis ces dernières semaines», a ajouté M. Neault.

## Population vieillissante

Le projet de résidence pour personnes âgées autonomes a été motivé par la politique familiale, et a fait l'objet d'un engagement du maire lors des dernières élections municipales.

Au moment de préparer la politique familiale, la Municipalité a considéré une croissance démographique accrue chez les 65 ans et plus. De 605 individus en 2009, on passera à 1790 en 2024. Cette même population augmentera de 320 individus en 2014 seulement, soit une augmentation de 153%.

Les données exposent la tranche des 65-70 ans à une évolution de 169 %, de 182 % pour les 70 à 75 ans et de 223%



Le terrain vacant situé au coin des rues Principale et Coursoi, à Saint-Amable, accueillera bientôt de nouvelles constructions résidentielles.

PHOTO TC MEDIA - GENEVIÈVE GIRARD

pour les 75 à 80 ans, de 2009 à 2024.

«La Municipalité exprime son désir de prévoir une résidence conçue pour les aînés, une offre actuellement inexistante à Saint-Amable, à l'exception des deux habitations à loyer modique (HLM). La Municipalité souhaite un partenariat avec un organisme ou une entreprise spécialisée», a indiqué

Frédéric Neault.

Pour l'instant, aucune offre n'a été faite pour un tel projet. Si la Municipalité en recevait une pour la construction de résidences pour aînés, les travaux pourraient débuter rapidement, «car la réglementation a été prévue et que les infrastructures nécessaires desservent déjà le terrain.»



La CSP présente une troisième demande de construction d'une école à Saint-Amable. PHOTO TC MEDIA - ARCHIVES

## SAINT-AMABLE

### La commission scolaire demande une école plus petite

**La Commission scolaire des Patriotes (CSP), qui accueille cette année 700 nouveaux élèves dans ses 66 écoles, demande à nouveau au ministère de l'Éducation d'autoriser la construction d'une école à Saint-Amable, de plus petite capacité que ce qu'elle souhaitait.**

**CHRISTIAN LEPAGE**  
jul.redaction@tc.ca

C'est la troisième année consécutive que la CSP demande une nouvelle école à Saint-Amable, devenue nécessaire en

raison de l'explosion du nombre d'élèves.

Cette fois, la commission scolaire veut une école de plus petite capacité qui pourra répondre aux besoins à court terme, mais avec la possibilité de pouvoir l'agrandir dans les prochaines années.

«La CSP a grandement besoin de ces nouveaux espaces afin que chaque élève ait sa place et reçoive les services auxquels il a droit dans un environnement adéquat», a indiqué la présidente de la CSP, Hélène Roberge.

La CSP demande également la construction d'une nouvelle école à McMasterville et l'agrandissement d'une autre à Mont-Saint-Hilaire.



**Thermopompe murale**  
garantie 10 ans  
pièces et main-d'oeuvre

• FUJITSU

**Fournaise et thermopompe YORK**

- Remplacement de fournaises à l'huile par fournaises électriques
- Crédit d'impôt ÉcoRénov 20 %
- Garantie York 10 ans pièces et main-d'oeuvre



Consultez un **A.M.I.** Vérification et réparation de toutes marques

**AIR MONTRÉGIE INC.**  
chauffage - climatisation - thermopompe  
Saint-Basile • Saint-Bruno 450 441-4540  
Licence RBQ: 8233-4327-14

## RÉSIDENCE St-Louis

**RÉSIDENCE CERTIFIÉE**

**VISITE EN TOUT TEMPS de 13 h à 16 h**

- Construction supérieure
- Un site chaleureux • Animation
- Salle à manger • Service aux tables
- Garage intérieur • Entrées laveuse/sécheuse
- Salle commune • Infirmière
- Surveillance 24 heures
- Crédit impôt disponible

**• STUDIO (400 PI)**  
-Cuisinière, laveuse/sécheuse - Balcon privé  
à partir de 950 \$ /mois

• 3 1/2 (600 à 660 pi2) • 4 1/2 (900 pi2)

**Réservez dès maintenant**  
**450.649.6845**

**450.649.6845**  
www.residencesfleurdelys.com

**1570, Saint-Louis,  
Sainte-Julie**



# Légère baisse du taux de taxe scolaire

**La Commission scolaire des Patriotes (CSP) a adopté mardi le taux de la taxe scolaire pour l'année 2014-2015, en légère baisse par rapport à l'an dernier. Les comptes seront expédiés aux contribuables le 1<sup>er</sup> septembre.**

**CHRISTIAN LEPAGE**  
jul.redaction@tc.tq

Les factures sont expédiées un peu plus tard qu'à l'habitude cette année, en raison de l'adoption tardive du budget québécois. «Nous devons attendre ce budget avant d'adopter le nôtre», dit Hélène Roberge, présidente de la CSP.

Le taux de taxe scolaire par 100\$ d'évaluation a été fixé à 0,20019\$ (0,20477\$ en 2013-2014) pour les résidences et à 0,20685\$ (0,21089\$ en 2013-2014) pour les immeubles commer-

ciaux. Pour une résidence évaluée à 300 000\$, par exemple, la facture sera de 600,57\$.

«Bien que le taux soit inférieur à celui de l'an dernier, il est possible que certains comptes de taxes augmentent, et ce, en raison de l'augmentation de la valeur des immeubles étalée sur 3 ans», a indiqué la présidente de la commission scolaire.

Le paiement du compte de taxes peut se faire en deux versements, le 2 octobre 2014 et le 1<sup>er</sup> janvier 2015.

### Plan de redressement

Le budget 2014-2015 de la CSP est de 316M\$, assorti d'un déficit d'opération de 5,1 M\$, qui s'explique principalement, selon la commission scolaire, par les nouvelles compressions annoncées par le gouvernement du Québec le printemps dernier.

La CSP a obtenu la permission le mois dernier de déposer un budget déficitaire à la condition de présenter un plan de redressement financier. «Ce plan sera adopté avant le 15 septembre», précise Mme Roberge, qui se dit particulièrement choquée par les compressions budgétaires imposées par le ministère de l'Éducation, devenues quasi annuelles.

«C'est maintenant près de 14M\$ que le gouvernement nous donne en moins à chaque année. C'est énorme comme perte sur un budget de 316M\$. Avec les coûts administratifs les plus bas, soit 3,8 %, alors que la majorité des organismes publics et parapublics se situent autour de 14%, il est totalement faux de laisser croire que nous pouvons continuer à trouver des solutions qui n'affecteront pas nos élèves», soutient la présidente.



La présidente de la Commission scolaire des Patriotes, Hélène Roberge.  
PHOTO TC MEDIA - ARCHIVES

## PROMO FIN D'ÉTÉ

**15%  
DE RABAIS**  
sur votre projet  
d'aménagement  
extérieur

*Profitez de cette offre  
« BÉTON »*

Du jamais vu chez  
Pro-Jardin



**Pro-Jardin**  
Aménagement Paysager

[www.pro-jardin.com](http://www.pro-jardin.com) • 450 649-2122

 **COLLÈGE  
CHARLES-LEMOYNE**

 **PROGRAMME  
D'ÉDUCATION  
INTERNATIONALE**

NOUVEAUTÉ

**PORTES OUVERTES**  
**28 SEPTEMBRE**

13 h  
à  
16 h



École secondaire privée  
Langue d'enseignement : français

Campus Longueuil • Saint-Lambert  
Campus Ville de Sainte-Catherine



Admission en ligne dès maintenant  
[cclemoyne.edu](http://cclemoyne.edu)

**Sc** **A** **S**

# Retour en classe sans entente

**C'était jour de rentrée pour les 18 000 élèves de la commission scolaire des Hautes-Rivières, jeudi. Pour les enseignants du réseau, c'est aussi un retour en classe sans arrangements locaux, mais la présidente de la commission scolaire assure qu'elle est prête à se rasseoir à la table de négociations.**

**KARINE GUILLET**  
karine.guillet@tc.tc

La présidente du conseil des commissaires, Andrée Bouchard, note que la rentrée est plus difficile pour certains enseignants, d'une part à cause du non-renouvellement de leurs arrangements locaux, mais aussi d'un contexte budgétaire difficile où plusieurs projets n'ont pu être reconduits. Le personnel a toutefois son entière confiance.

«C'est sûr que les enseignants ne sont pas de bonne humeur, parce qu'ils voulaient protéger certains arrangements, a noté Mme Bouchard, mais j'ai confiance en les enseignants pour bien faire leur travail en cette rentrée scolaire.»

**Prêts à relancer les discussions**

La présidente du Syndicat de l'enseignement du Haut-Richelieu, Jacinthe Côté a rappelé que les négociations avec la commission scolaire ont pris fin le 3 juillet dernier, sans entente. Étant donné l'absence d'une entente, les enseignants sont présentement couverts par la convention nationale, mais pas par les arrangements locaux.

«Nous nous sommes engagés publiquement à négocier sérieusement, et c'est ce qui s'est passé des deux côtés, a noté Mme Bouchard. L'exécutif a quitté la table à des fins de non-recevoir.»

Au moment de mettre sous presse, on ignorait toujours si les négociations reprendraient. La présidente du syndicat devait rencontrer l'assemblée générale le 2 septembre afin de décider de la suite des choses. «Nous allons en dégager une perspective d'avenir», a-t-elle dit.

Du côté de la commission scolaire, Andrée Bouchard a assuré que le dossier fait l'objet d'un suivi quotidien. Elle a d'ailleurs confirmé qu'elle avait toujours l'intention de régler le dossier.

«Absolument, la porte est ouverte. Le



La rentrée s'est faite jeudi dernier dans les écoles de la CS des Hautes-Rivières. Mais elle sera marquée par la poursuite des négociations sur les ententes locales des enseignants toujours en suspend. PHOTO TC MEDIA - ROYAL ADAM

message est lancé. On est prêts à s'asseoir et à se lancer dans une vraie négociation», a-t-elle dit.

En décembre dernier, la Commission scolaire avait décidé de ne pas prolonger les arrangements locaux au-delà du 13 décembre. Elle a finalement fait marche arrière et a permis de prolonger l'entente

actuelle jusqu'à la fin de l'année scolaire 2013-2014. Un peu avant la fin des classes, les enseignants avaient d'ailleurs profité de la dernière séance publique du conseil des commissaires pour manifester en grand nombre.

La signature de la dernière entente locale remonte à 2004.

**BUDGET DÉFICITAIRE À LA COMMISSION SCOLAIRE DES PATRIOTES**

## Légère baisse du taux de taxe scolaire... mais facture variable

**La Commission scolaire des Patriotes (CSP) a adopté le mardi 26 août le taux de la taxe scolaire pour l'année 2014-2015, en légère baisse par rapport à l'an dernier. Les comptes seront expédiés aux contribuables le 1<sup>er</sup> septembre.**

**CHRISTIAN LEPAGE**  
city.redaction@tc.tc

Les factures sont expédiées un peu plus tard qu'à l'habitude cette année, en raison de l'adoption tardive du budget québécois. «Nous devions attendre ce budget avant d'adopter le nôtre», dit Héléne Roberge, présidente de la CSP.

Le taux de taxe scolaire par 100 \$ d'évaluation a été fixé à 0,20019 \$ (0,20477 \$ en 2013-2014) pour les résidences et à 0,20685 \$ (0,21089 \$ en 2013-2014) pour les immeubles commerciaux.

Pour une résidence évaluée à 300 000\$, par exemple, la facture sera de 600,57 \$.

«Bien que le taux soit inférieur à celui de l'an dernier, il est possible que certains comptes de taxes augmentent, et ce, en raison de l'augmentation de la valeur des immeubles étalée sur 3 ans», a indiqué la présidente de la commission scolaire.

Le paiement du compte de taxes peut se faire en deux versements, le 2 octobre 2014 et le 1<sup>er</sup> janvier 2015.

**Budget déficitaire et plan de redressement**

Le budget 2014-2015 de la CSP est de 316 M\$, assorti d'un déficit d'opération de 5,1 M\$, qui s'explique principalement, selon la commission scolaire, par les nouvelles compressions annoncées par le gouvernement du Québec le printemps dernier.

La CSP a obtenu la permission le mois dernier de déposer un budget déficitaire à la condition de présenter un plan de redressement financier. «Ce plan sera adopté avant le 15 septembre», précise Mme Roberge, qui se dit particulièrement choquée par les compressions budgétaires imposées par le ministère de l'Éducation, devenues quasi annuelles.

«C'est maintenant près de 14 M\$ que le gouvernement nous donne en moins à chaque année. C'est énorme comme perte sur un budget de 316 M\$. Avec les coûts administratifs les plus bas, soit 3,8 %, alors que la majorité des organismes publics et parapublics se situent autour de 14 %, il est totalement faux de laisser croire que nous pouvons continuer à trouver des solutions qui n'affecteront pas nos élèves», soutient la présidente.



La présidente de la Commission scolaire des Patriotes, Héléne Roberge. PHOTO TC MEDIA - ARCHIVES

**CENTRE DENTAIRE VIAU VINCENT & ASSOCIÉS**

*Notre sourire nous tient à cœur!*

**NOUVEAU Radiologie numérique**

- Dentisterie familiale
- Traitements esthétiques
- Couronnes et ponts
- Blanchiment
- Prothèses partielles et complètes
- Traitements de gencives et chirurgie
- Traitements de canaux
- Sterilisation complète et ultra moderne

Heures d'ouverture:  
Lundi 8 h à 21 h  
Mardi 8 h à 17 h  
Mercredi 8 h à 20 h  
Jeudi 8 h à 17 h  
Vendredi 8 h à 14 h 30

Dr Dominic Vincent  
Dre Nicole Viau  
Dre Fanny Lapointe

1191, Bourgogne, bureau 3, Chambly  
450 447-1660

**ENTREPRENEUR GÉNÉRAL MANUFACTURIER**

• **PROJET CLEF EN MAIN**

- Cuisine
- Salle de bain
- Finition architecturale
- Ébénisterie haut de gamme
- Mobilier personnalisé
- Design d'intérieur
- Perspective 3D
- Conception de plan
- Rénovation générale
- Agrandissement

Profitez dès maintenant du crédit d'impôt de **20% ÉcoRénov**

Pour les contrats reçus avant le 1<sup>er</sup> novembre 2014 jusqu'à concurrence de 10 000\$

**LUXART**  
ÉBÉNISTERIE DESIGN

2149, boul. Industriel, Chambly  
450 447-8646 • luxart.ca

# Les parents doutent toujours des raisons évoquées par la CSP

**Alors que leurs enfants font leur entrée dans une nouvelle école, des parents de l'école de la Roselière affirment toujours ne pas comprendre les véritables raisons qui ont poussé la Commission scolaire des Patriotes (CSP) à mettre fin au projet particulier de pédagogie Waldorf dans leur école.**

**ALEX BERNARD**  
alex.bernard@tc.tc

Au moment de prendre la décision de mettre fin au projet de pédagogie Waldorf, la CSP avait expliqué avoir agi ainsi en s'appuyant sur un rapport qui démontrait que cette forme d'enseignement était incompatible avec le programme scolaire du ministère de l'Éducation du Québec.

Lors de la dernière année scolaire, les élèves de l'école de la Roselière ont pour la plupart toujours fréquenté leur école mais cette fois-ci, contrairement aux années antérieures, la nouvelle équipe d'enseignants a utilisé la pédagogie régulière comme dans toutes les autres écoles primaires de la CSP.

Des parents ont alors compilé les notes de leurs enfants pour déterminer si ces derniers accusaient d'importants retards comme le prétendait le rapport d'expert de la CSP. Ils ont constaté qu'en moyenne, les élèves des 6 niveaux avaient terminé avec des moyennes oscillant entre 77 et 89 %, tout dépendant de la matière, et des moyennes globales entre 77 et 82 %.

En plus, pour les élèves de 6<sup>e</sup> année, les parents ont comparé les notes obtenues en 5<sup>e</sup> année, avec la pédagogie Waldorf, et ceux de 6<sup>e</sup>, avec l'enseignement régulier et de nouveaux enseignants. Ils ont constaté que les notes étaient presque identiques.

«Ce sont des résultats relativement forts. La 6<sup>e</sup> année était supposément celle où il y avait le plus de retards



Édith Morin PHOTO GRACIEUSESTÉ

par rapport aux élèves réguliers. Finalement, les notes sont pareilles. La pédagogie Waldorf n'a pas nui à leurs résultats. Les manquements identifiés ne transparaissent pas dans les notes des élèves. Il y a quelque chose d'autre qui accroche pour la CSP, mais on ne sait pas c'est quoi», explique Michaël Grimard.

Édith Morin croit que la motivation de la CSP n'est pas celle qui a été mise de l'avant officiellement. «Ma fille fréquente le volet international de l'école Ozias-Leduc et elle performe très bien malgré son éducation Waldorf. Il y a anguille sous roche. Je soupçonne que le taux d'occupation des écoles n'est pas assez élevé pour justifier la construction d'une nouvelle école. En fermant la Roselière, on fait monter ce taux.»

#### Difficile de tourner la page

Pour Jaimy Polman, la décision de la CSP a eu d'importantes répercussions sur les familles de l'école. Il identifie au moins sept d'entre elles qui ont déménagé pour permettre à leur



L'école de la Roselière n'accueillera pas d'élève cette année. PHOTO TC MEDIA - ARCHIVES

enfant d'aller dans une école qui enseigne avec la pédagogie Waldorf. Sans oublier les autres qui ont plutôt choisi de faire l'école à la maison. «Le fait que les parents soient très impliqués dans l'école rend difficile de tourner la page. On ne parle pas juste d'une école, mais de toute une communauté.»

Mme Morin mentionne que les raisons invoquées pour justifier la fermeture de l'école ont eu un impact important sur l'estime de soi de sa fille. «Ce qu'elle a retenu de la justification de la Commission scolaire, c'est que les élèves de la Roselière ne sont pas bons à l'école. Ça l'a vraiment affectée.»

L'incompréhension des parents devant les motivations de la CSP pour mettre fin à la pédagogie Waldorf rend plus difficile le deuil de leur

école. «Quand tu connais la raison et que tu trouves que ça a de l'allure, ça va bien. Mais quand tu ne comprends pas, c'est pire», affirme M. Grimard.

#### Continuer la pédagogie Waldorf autrement

M. Polman souligne que la fermeture définitive de la Roselière ne signifie pas nécessairement la disparition de la pédagogie Waldorf dans la région. La Corporation des parents de l'école de la Roselière a modifié sa mission.

Autrefois concentrée sur l'école, la Corporation a élargi son mandat à l'ensemble de la Montérégie. Elle viendra désormais en appui à ceux qui utilisent la pédagogie Waldorf, par exemple par le biais d'activités parascolaires ou en aidant des parents qui enseignent à leurs enfants à la maison.



Notre spécialité :  
**Le SHISH TAOUK**  
*Le poulet à son meilleur*

**DÉMÉNAGÉ**

**AU 1280, av. BOURGOGNE, CHAMBLY**

(Coin Notre-Dame à côté du DOLLAR EXTRA)



## ACTUALITÉS ÉDUCATION

Fermeture de l'école la Roselière

# Incompréhension chez les parents



Par Alex Bernard  
Mercredi 3 septembre 2014 17:03:18 HAE



Photo TC Media - Archives

L'école de la Roselière n'accueillera pas d'élève cette année.

CHAMBLY - Alors que leurs enfants s'appêtent à la rentrée dans une nouvelle école, des parents de l'école de la Roselière affirment toujours ne pas comprendre les véritables raisons qui ont poussé la Commission scolaire des Patriotes (CSP) à mettre fin au projet particulier de pédagogie Waldorf dans leur école.

Au moment de prendre la décision de mettre fin au projet de pédagogie Waldorf, la CSP avait expliqué avoir agi ainsi en s'appuyant sur un rapport qui démontrait que cette forme d'enseignement était incompatible avec le programme scolaire du ministère de l'Éducation du Québec.

Lors de la dernière année scolaire, les élèves de l'école de la Roselière ont pour la plupart toujours fréquenté leur école mais cette fois-ci, contrairement aux années antérieures, la nouvelle équipe d'enseignants a utilisé la pédagogie régulière comme dans toutes les autres écoles primaires de la CSP.

Des parents ont alors compilé les notes de leurs enfants pour déterminer si ces derniers accusaient d'importants retards comme le prétendait le rapport d'expert de la CSP. Ils ont constaté qu'en moyenne, les élèves des 6 niveaux avaient terminé avec des moyennes oscillant entre 77 et 89 %, tout dépendant de la matière, et des moyennes globales entre 77 et 82 %.

En plus, pour les élèves de 6<sup>e</sup> année, les parents ont comparé les notes obtenues en 5<sup>e</sup> année, avec la pédagogie Waldorf, et ceux de 6<sup>e</sup>, avec l'enseignement régulier et de nouveaux enseignants. Ils ont constaté que les notes étaient presque identiques.

«Ce sont des résultats relativement forts. La 6<sup>e</sup> année était supposément celle où il y avait le plus de retards par rapport aux élèves réguliers. Finalement, les notes sont pareilles. La pédagogie Waldorf n'a pas nui à leurs résultats. Les manquements identifiés ne transparaissent pas dans les notes des élèves. Il y a quelque chose d'autre qui accroche pour la CSP, mais on ne sait pas c'est quoi», explique Michaël Grimard.

Édith Morin croit que la motivation de la CSP n'est pas celle qui a été mise de l'avant officiellement. «Ma fille fréquente le volet international de l'école Ozias-Leduc et elle performe très bien malgré son éducation Waldorf. Il y a anguille sous roche. Je soupçonne que le taux d'occupation des écoles n'est pas assez élevé pour justifier la construction d'une nouvelle école. En fermant la Roselière, on fait monter ce taux.»

### **Difficile de tourner la page**

Pour Jaimy Polman, la décision de la CSP a eu d'importantes répercussions sur les familles de l'école. Il identifie au moins sept d'entre elles qui ont déménagé pour permettre à leur enfant d'aller dans une école qui enseigne avec la pédagogie Waldorf. Sans oublier les autres qui ont plutôt choisi de faire l'école à la maison. «Le fait que les parents soient très impliqués dans l'école rend difficile de tourner la page. On ne parle pas juste d'une école, mais de toute une communauté.»

Mme Morin mentionne que les raisons invoquées pour justifier la fermeture de l'école ont eu un impact important sur l'estime de soi de sa fille. «Ce qu'elle a retenu de la justification de la Commission scolaire, c'est que les élèves de la Roselière ne sont pas bons à l'école. Ça l'a vraiment affectée.»

L'incompréhension des parents devant les motivations de la CSP pour mettre fin à la pédagogie Waldorf rend plus difficile le deuil de leur école. «Quand tu connais la raison et que tu trouves que ça a de l'allure, ça va bien. Mais quand tu ne comprends pas, c'est pire», affirme M. Grimard.

### **Continuer la pédagogie Waldorf autrement**

M. Polman souligne que la fermeture définitive de la Roselière ne signifie pas nécessairement la disparition de la pédagogie Waldorf dans la région. La Corporation des parents de l'école de la Roselière a modifié sa mission.

Autrefois concentrée sur l'école, la Corporation a élargi son mandat à l'ensemble de la Montérégie. Elle viendra désormais en appui à ceux qui utilisent la pédagogie Waldorf, par exemple par le biais d'activités parascolaires ou en aidant des parents qui enseignent à leurs enfants à la maison.

## Commentaires des lecteurs »

Si vous possédez déjà un compte sur ce journal, connectez-vous pour ajouter vos commentaires.

En ajoutant un commentaire sur le site, vous acceptez nos termes et conditions et nos nétiquettes.

0 Commentaires Le Journal de Chambly

 S'identifier ▾

Les plus récentes ▾

Partager  Favorite★



Commencer la discussion...

Soyez le premier à commenter.

AUSSI SUR LE JOURNAL DE CHAMBLY

QU'EST-CE QUE C'EST?

### Des tortues en plus grande sécurité

1 commentaire • il y a 3 mois



**Mona Diraison** — Voilà un article passionnant! Qu'un agriculteur se soucie autant de la survie d'une tortue ...

### Un ambassadeur hors pair

1 commentaire • il y a 7 jours



**Johanne Dion** — On est vendredi le 29 août 2014, 17:00 heures: la musique de Bières et Saveurs est très forte et on ...

### Chambly refuge du martinet ramoneur

1 commentaire • il y a 3 mois



**Johanne Dion** — J'ai remarqué une augmentation de la population des martinets depuis quelques années et je ...

### Tout est prêt pour le 13e Bières et Saveur

1 commentaire • il y a 21 jours



**Johanne Dion** — Sachez qu'on est samedi le 30 août à 11h. Mes fenêtres sont toutes fermées. Pourtant, je peux à peine ...

 S'abonner

 Ajoute Disqus à ton site web !

ROUTE 116 ET BOULEVARD SEIGNEURIAL  
**Le MTQ sécurise  
le passage piétonnier**  
P3

COMMISSION SCOLAIRE DES PATRIOTES  
**Légère baisse du taux  
de la taxe scolaire**  
P7



Suzanne Déry LL.B Rosalie Bernier B.Ed  
Courtier immobilier et avocate Courtier immobilier

QSC  
QUALITÉ SERVICE CLIENTÈLE  
450 441.1576  
1500, rue de l'Étoile-de-ville  
Saint-Bruno (Québec) J3V 5Y6

ROYAL LEPAGE  
PRIVILEGE  
Agence immobilière francophone  
indépendante et autonome

# Le Journal <sup>tc • MEDIA</sup>

de Saint-Bruno/Saint-Basile

Le mercredi  
3 septembre 2014  
Vol. 47 | N° 36 | 24 pages  
19 011 exemplaires



Clinique Dentaire Familiale depuis 1967

CLINIQUE DENTAIRE

- TAPIERO • BOUHADANA •
- LÉVESQUE • ABIKHZER •



**Souriez... C'est  
la rentrée !**

Ajoutez à la liste scolaire  
de votre enfant:

1 Brosse et  
pâte à dents



2 Des aliments «amis»  
des dents !



Pour en savoir plus, passez  
nous voir... et dites-vous  
bien que la prévention  
a bien meilleure bouche!

1420, Montarville, Saint-Bruno  
Téléphone : 450 653-7885

www.cliniquedentairest-bruno.com



UN GMF EST ESSENTIEL, SELON DR CLAUDE RIVARD

## Future clinique cherche médecins

PAGES 4 et 5

# Légère baisse du taux de taxe scolaire

**La Commission scolaire des Patriotes (CSP) a adopté mardi le taux de la taxe scolaire pour l'année 2014-2015, en légère baisse par rapport à l'an dernier. Les comptes seront expédiés aux contribuables le 1<sup>er</sup> septembre.**



**CHRISTIAN LEPEGE**  
bru.redaction@tc.tc

Les factures sont expédiées un peu plus tard qu'à l'habitude cette année, en raison de l'adoption tardive du budget québécois. «Nous devons attendre ce budget avant d'adopter le nôtre», dit Hélène Roberge, présidente de la CSP.

Le taux de taxe scolaire par 100\$ d'évaluation a été fixé à 0,20019\$ (0,20477\$ en 2013-2014) pour les résidences et à 0,20685\$ (0,21089\$ en 2014-2014) pour les immeubles commerciaux. Pour une résidence évaluée à 300 000\$, par exemple, la facture sera de 600,57\$.

«Bien que le taux soit inférieur à celui de l'an dernier, il est possible que certains comptes de taxes augmentent, et ce, en raison de l'augmentation de la valeur des immeubles étalée sur 3 ans», a indiqué la présidente de la commission scolaire.



La présidente de la Commission scolaire des Patriotes, Hélène Roberge.

PHOTO TC MEDIA - ARCHIVES

Le paiement du compte de taxes peut se faire en deux versements, le 2 octobre 2014 et le 1<sup>er</sup> janvier 2015.

## Plan de redressement

Le budget 2014-2015 de la CSP est de 316M\$, assorti d'un déficit d'opération de 5,1 M\$, qui s'explique principalement, selon la commission scolaire, par les nouvelles compressions annoncées par le gouvernement du Québec le printemps dernier.

La CSP a obtenu la permission le mois dernier de déposer un budget déficitaire à la condition de présenter un plan de redressement financier. «Ce plan sera adopté avant le 15 septembre», précise Mme Roberge, qui se dit particulièrement choquée par les compressions budgétaires imposées par le ministère de l'Éducation, devenues quasi annuelles.

«C'est maintenant près de 14M\$ que le gouvernement nous donne en moins à chaque année. C'est énorme comme perte sur un budget de 316M\$. Avec les coûts administratifs les plus bas, soit 3,8 %, alors que la majorité des organismes publics et parapublics se situent autour de 14%, il est totalement faux de laisser croire que nous pouvons continuer à trouver des solutions qui n'affecteront pas nos élèves», soutient la présidente.

**SANTÉ DENTAIRE GLOBALE**

SOINS DENTAIRES COMPLETS  
SERVICES D'IMPLANTOLOGIE  
DES TECHNIQUES DE POINTE  
SERVICES D'ORTHODONTIE  
DES SOINS ADAPTÉS À VOS BESOINS RÉELS

Bienvenue aux nouveaux patients

Dre Quynh-Anh Pham & Dre Émilie Bilodeau  
DENTISTES GÉNÉRALISTES, DMD

- Consultation gratuite pour implants, esthétique et Invisalign (broches invisibles) une valeur de 100\$ incluant le PAN + examen particulier
- Technologie CEREC pour restauration céramique en un seul rendez-vous
- Soins de dentisterie générale et familiale • Urgence jour et soir

T. 450.461.1444

50, Ch de la Rabastière E • local 16 • St-Bruno www.santedentaireglobale.com

**APPEL DE PROPOSITIONS POUR LA LOCATION D'UN LOCAL "CLINIQUE MÉDICALE DE L'ATELIER"**

Les médecins de la Clinique Médicale de l'Atelier recherchent, à Saint-Bruno-de-Montarville, un local (environ 4 000 pieds carrés) à louer pour une durée minimale de 5 ans avec option de renouvellement. Les personnes intéressées à soumettre une proposition peuvent se procurer les termes de référence en communiquant par courriel exclusivement avec M. Jean-Luc Julien à l'adresse [jean-luc.julien@videotron.ca](mailto:jean-luc.julien@videotron.ca).

Les termes de référence seront rendus disponibles uniquement aux gens d'affaires qui fourniront le nom et les coordonnées complètes d'une personne contact.

Les propositions pourront être déposées sous pli cacheté à la Clinique jusqu'à 14 h le 25 septembre 2014.

Les médecins de la Clinique Médicale de l'Atelier.

**LE STUDIO DANSSÖR**

VOUS EN MET PLEIN LA VUE CETTE ANNÉE!

**AUTOMNE 2014**  
DÉBUT DES COURS 8 SEPTEMBRE  
[DANSSOR.COM/INSCRIPTION](http://DANSSOR.COM/INSCRIPTION)

**NOS COURS**

- FUSION PARENT-ENFANT 2-3 ANS
- HIP 2-4 ANS
- HOP 5-7 ANS
- ATTITUDE 8-11 ANS
- REBEL 12-16 ANS
- FREESTYLE COURS PRIVÉS

3450, RUE DE L'ARMONIA  
SAINT-BRUNO  
QUÉBEC J3Y 6J7  
T 450 441-2774  
[DANSSOR.COM](http://DANSSOR.COM)

SANGRIA  
SALSA ET DANSE LATINE

ZUMBA® & ZUMBAYA  
AÉROBIE ET CARDIO FITNESS

**NOTRE ÉLITE**  
ADULTES 16 ANS+ V.I.P.  
ADOS 12-16 ANS ILLUSION

**Problème de surdité? Écoutez de nouveau!**

- Aides auditives
- Réparations
- Ajustements
- Tests d'audition
- Piles

Une évaluation doit être faite par l'audioprothésiste afin de déterminer si le modèle affiché convient au besoin du patient.

Vos professionnels de la prothèse auditive depuis 1988.

Couvert par la RAMQ, CSST et DVAI

**Les centres Maslah**  
Audioprothésistes

Clinique médicale Saint-Basile  
275, boul. Sir Wilfrid-Laurier  
Saint-Basile-Le-Grand  
450.653.7323  
[www.lescentresmaslah.com](http://www.lescentresmaslah.com)





## ACTUALITÉS ÉDUCATION

Les services de garde durement touchés

# 6M\$ de compressions à la Commission scolaire des Patriotes

Par Christian Lepage  
Jeudi 4 septembre 2014 13:56:15 HAE



Photo: TC Media - Archives

Les services de garde des écoles primaires sont durement touchés par le plan de compression.

Des services de garde aux mesures d'aide aux élèves en passant par les nouvelles technologies et les mesures d'aide aux élèves: tout y passe dans le plan de redressement budgétaire de 6M\$ déposé cette semaine par la Commission scolaire des Patriotes (CSP).

Les dirigeants de la commission scolaire doivent amputer 6M\$ à leur budget déficitaire de plus de 316M\$, comme

l'exige le gouvernement libéral.

«On va devoir enlever des services aux élèves. C'est devenu évident C'est difficile, mais on a tout fait pour que ça fasse le moins mal possible», affirme la présidente de la CSP, Hélène Roberge.

Elle précise que ce plan de compressions s'est fait en collaboration avec les 128 directeurs et directeurs adjoints des écoles du territoire et les syndicats.

Le plan de redressement adopté par les commissaires touchera directement les élèves. Il prévoit notamment des compressions de 955 000\$ dans les services de garde. «Les services de garde vont devoir faire des choix d'activités et cela pourrait faire augmenter la facture des parents», précise Lyne Arcand, responsable des communications à la CSP.

### **Les salaires aussi**

Des compressions de 800 000\$ sont prévues dans l'enveloppe salariale des enseignants. Cette somme permettait aux écoles d'embaucher, en cours d'année, des ressources supplémentaires, souvent pour les élèves en difficulté. Une autre coupe de 295 000\$ sera imputée au personnel de soutien et aux professionnels œuvrant dans plusieurs écoles de la commission scolaire.

Une soixantaine d'écoles primaires et secondaires devront en outre couper globalement plus d'un million\$ dans leur budget respectif. Les établissements détermineront eux-mêmes les compressions à effectuer.

La présidente de la CSP craint que ces coupures n'affectent à court terme la réussite des élèves. «On a un taux de diplomation de 77%, un des plus élevés au Québec. On va travailler fort mais on espère que ces coupures ne nous empêcheront pas d'atteindre notre objectif de 86% de diplômes émis aux élèves, en 2020.»

## **Commentaires des lecteurs »**

Si vous possédez déjà un compte sur ce journal, connectez-vous pour ajouter vos commentaires.

En ajoutant un commentaire sur le site, vous acceptez nos termes et conditions et nos nétiquettes.

## Des emplois diversifiés pour 22 jeunes persévérants !



Mélissa Cyr  
Tim Hortons, Saint-Amable

Préposé à la crèmerie, commis au service dans une quincaillerie, conseillère à la vente dans une boutique de vêtements, journaliste dans un service de traiteur, commis à la bibliothèque, valet de chenil, ouvrier en pépinière, préposé à l'entretien dans un aréna, aide général dans une résidence pour personnes âgées... Voilà les différents types d'emploi qu'occupaient nos jeunes cet été grâce au programme *Desjardins, Jeunes au travail*.

Pour une dixième année consécutive, le programme *Desjardins, Jeunes au travail* a permis à 22 adolescents d'occuper un premier emploi d'une durée approximative de 180 heures dans une entreprise participante du milieu. Pour soutenir les entrepreneurs, une partie du salaire des participants était financée par les Caisses Desjardins du secteur Des Patriotes (Caisses de Boucherville, Contrecoeur-Verchères, Grand-Coteau, Mont-Saint-Bruno et Varennes) et le projet était chapeauté par les carrefours jeunesse-emploi de Marguerite-d'Youville et de la Vallée-du-Richelieu.

Lorsqu'on a interrogé les jeunes travailleurs, ils n'avaient que de bons mots à dire sur leur expérience. « C'est le fun de travailler, comme ça tu ne dépends pas de tes parents » de dire Olivier Laliberté, journaliste chez *Antoine Olivier Traiteur*. Patricia Lussier, valet au *Chenil Engaid*, ajoute : « *Desjardins, Jeunes au travail* aide vraiment à trouver le premier emploi, ça te guide vers des organismes et ça permet de trouver ce qui te

convient à toi ».

Pour Samsara Rainville, préposée au stationnement au *Centre Jardins Varennes*, le programme lui a permis de trouver un emploi qui répondait à ses attentes. « Ça m'a vraiment beaucoup aidé d'avoir ce programme-là, car je suis quelqu'un de très gênée. Ça m'a donné une petite poussée vers mon premier emploi, en plus que j'ai pu travailler dehors comme je le voulais! » dit-elle.

Pour plusieurs participants, le projet a aussi permis de préciser leur choix de carrière. C'est le cas de Francis Bêmeur dont l'emploi de commis au service chez *Lou-Tec* à Boucherville lui a permis de se familiariser avec la plupart des outils de l'entreprise. Il s'en voit ravi puisqu'il souhaite travailler plus tard comme électricien, tôlier ou tout autre poste dans le domaine de la construction.

### Réalisations de l'été

Plusieurs réalisations et bons coups sont à souligner pour chacun des participants. Chacun a mentionné développer des qualités propres à l'emploi, telles que le travail en équipe, l'entraide, l'assiduité, la ponctualité, la gestion du stress, la rapidité, l'autonomie ainsi que la débrouillardise. Tous ont appris sur eux-mêmes au cours de cette expérience enrichissante. « Lors de mes visites au sein des entreprises, j'étais heureuse de constater que plusieurs jeunes avaient la possibilité de conserver leur emploi à temps partiel pendant la prochaine année scolaire ou encore pour l'été 2015 » précise Mélissa

Ravary, responsable du programme *Desjardins, Jeunes au travail* et conseillère en emploi au Carrefour jeunesse-emploi Marguerite-d'Youville. En plus des 22 jeunes qui ont trouvé un emploi subventionné par le biais du projet, d'autres jeunes ont également réussi à décrocher des emplois pour la présente période estivale, notamment grâce aux séances d'informations organisées dans le cadre de *Desjardins, Jeunes au travail*. Chaque candidat y reçoit en effet des conseils pour peaufiner son CV, rédiger sa lettre de présentation, tout en apprenant à bien se présenter aux employeurs. Les jeunes partent donc avec les bons outils pour leur future recherche d'emploi.

### Soirée de clôture

Tous les participants recevront un certificat de reconnaissance lors de la soirée de clôture qui aura lieu à l'Hôtel Mortagne, le 17 septembre prochain. Ainsi, Zachary, Samuel, Ellie, Kristophe, Antony, Juliette, Judith, Francis, Évelyne, Samsara, Mathieu, William, Isabelle, Ysabé, Patricia, Marylou, Mélissa, Grégoire, Jessie, Marc-Antoine et les deux Olivier seront récompensés pour leurs efforts lors de cette soirée, qui se promet d'être inoubliable!

Pour obtenir plus de renseignements sur le programme, communiquez avec Mélissa Ravary au 450 449-9541 ou par courriel à l'adresse suivante : [emploi@cjemj.com](mailto:emploi@cjemj.com). Vous pouvez aussi visiter le site Internet du CJE Marguerite-d'Youville, au [www.cjemj.com](http://www.cjemj.com).



Simon Lupien-Angell  
Club de Golf de Verchères



Olivier Laliberté  
Antoine Olivier Traiteur, Saint-Amable



## ÉCOLE SECONDAIRE DE MORTAGNE

# 4 PROGRAMMES

### PORTES OUVERTES

**Judi 18 septembre 2014**  
**de 17h à 21h**



### Régulier

Une formation générale de qualité pour tous  
Une gamme complète de cours nécessaires au développement des élèves  
Des groupes fermés au 1er cycle et à la 1re année du 2e cycle, pour un meilleur encadrement  
Des activités scolaires et parascolaires dynamiques  
Plusieurs choix d'options captivantes sont offerts : arts et multimédias, multisports, univers social, etc.

**Classe de musique :**  
Option guitare pour les volets du régulier et du PEL  
**Classe iPad :** au volet régulier  
**Classe multisports :** 6 cours d'éducation physique / 9 jours



### Sport-études

Le Sport-études De Mortagne est un programme sport-école à vocation régionale et nationale, offrant à des élèves-athlètes reconnus pour leurs performances tant au niveau sportif que scolaire, la possibilité d'atteindre leur plein développement grâce à un encadrement concerté entre les milieux sportif, scolaire et médical. Ce programme regroupe plus de 800 élèves et est affilié à 30 fédérations et associations sportives.

**IMPORTANT - DATES À RETENIR**  
**Le mercredi 24 septembre 2014 :**  
Rencontre d'information à 19h  
**Le samedi 18 octobre 2014 :**  
Tests d'admission à 9h



### Éducation internationale

Programme d'études de qualité supérieure et reconnu partout dans le monde;  
Programme enrichi, axé sur l'ouverture interculturelle;  
Programme s'adressant à une clientèle dont le rendement scolaire est supérieur à la moyenne et qui démontre les qualités et les aptitudes suivantes : le goût d'apprendre, la curiosité intellectuelle, le souci de l'effort et du travail bien fait et l'autonomie.

**IMPORTANT - DATES À RETENIR**  
**Le mardi 23 septembre 2014 :**  
Rencontre d'information à 19h  
**Le samedi 25 octobre 2014 :**  
Tests d'admission à 8h



### Adaptation scolaire

L'objectif premier du programme est de faire cheminer votre jeune dans ses apprentissages tout en le respectant dans ses difficultés.  
Nous visons avant tout à lui faire vivre des succès tant au plan scolaire qu'au plan social.

**ÉCOLE SECONDAIRE DE MORTAGNE**

955, De Montarville, Boucherville 450 655-7311 <http://demortagne.csp.qc.ca>





# 2 SEPTEMBRE 2014 : RENTRÉE SCOLAIRE À LA COMMISSION SCOLAIRE DES PATRIOTES

Le 2 septembre prochain, la Commission scolaire des Patriotes (CSP) accueillera quelque 31 700 élèves qui feront leur rentrée scolaire officielle dans ses 66 établissements scolaires. Ceci représente une hausse de près de 700 élèves par rapport à la rentrée scolaire précédente. Les nouveaux venus comme les anciens élèves pourront compter sur la mobilisation et l'engagement de tous les membres du personnel enseignant, professionnel et administratif qui ont à cœur de les voir persévérer et réussir dans leur cheminement scolaire.

## Elections scolaires le 2 novembre 2014

Les prochaines élections scolaires se

tiendront le 2 novembre prochain. À la suite de cette élection, la CSP sera administrée par un Conseil des commissaires composé de onze commissaires représentant chacun une circonscription, un président élu par l'ensemble des électeurs du territoire de la Commission scolaire et quatre commissaires parents, désignés par le Comité de parents. Tous les détails en lien avec les élections scolaires sont disponibles sur <http://www.csp.qc.ca/www/rubriques/elections-scolaires/>.

« Tout le monde peut faire une différence le 2 novembre prochain », affirme Mme Roberge. « La meilleure façon de prendre

position en faveur de l'éducation publique et de contribuer à l'avenir de nos élèves, jeunes et adultes, et par le fait même au développement du Québec, c'est en exerçant son droit de vote lors des prochaines élections. C'est aussi en s'impliquant à l'école de nos enfants, que ce soit au conseil d'établissement ou à l'organisme de participation des parents », conclut-elle.

Les séances régulières du Conseil des commissaires de la CSP sont publiques et se tiennent à la salle des 92 résolutions, située au 1216, rue Lionel-H.-Grisé, à Saint-Bruno-de-Montarville.

### Un site internet pour s'informer

Pour en savoir plus sur les services de la CSP, les parents sont invités à consulter le site Web de leur école ou celui de la Commission scolaire à l'adresse [www.csp.qc.ca](http://www.csp.qc.ca). Ils y trouveront une foule de renseignements utiles pour la rentrée et pour toute l'année scolaire, notamment sur l'admission dans les écoles, le transport scolaire, les fermetures d'école lors des tempêtes, la participation des parents, le calendrier scolaire, les projets particuliers des écoles secondaires et le protecteur de l'élève.



## LA CSP EN CHIFFRES

### Territoire

La CSP couvre le territoire des MRC de Marguerite-D'Youville et de la Vallée-du-Richelieu ainsi que les villes de Boucherville et de Saint-Bruno-de-Montarville. Elle offre des services à la population francophone de 21 municipalités.

### Établissements scolaires

La CSP compte 31 713 élèves dans ses 66 établissements scolaires (*Inscriptions au 30 avril 2014*)

20 515 élèves dans 53 écoles primaires (incluant le préscolaire)

10 178 élèves dans 11 écoles secondaires

1 020 élèves dans 2 centres de services spécialisés (formation professionnelle et éducation des adultes)

### Budget des dépenses pour 2014-2015

316 235 116 \$

### Ressources humaines

La CSP regroupe 5 783 employés (*employés équivalents temps plein au 30 juin 2014*)

- 2 620 enseignants
- 1 768 employés de soutien
- 176 professionnels
- 170 directeurs et directeurs adjoints d'établissement et cadres
- 1 049 surnuméraires

Privilégier un apprentissage innovant qui cultive le savoir-faire!

**JOURNÉE portes ouvertes**  
19 septembre 2014 de 17 h à 21 h

TESTS DE CLASSEMENT  
BIENVENUE AUX 5<sup>e</sup> ET 6<sup>e</sup> ANNÉES  
4 ET 5 OCTOBRE 2014 À 8 h 30

*Les programmes*  
ÉDUCATION INTERNATIONALE  
ÉDUCATION INTERNATIONALE +  
DÉCOUVERTE-SPORTS  
DÉCOUVERTE-ARTS DE LA SCÈNE  
GROUPE DE SOUTIEN PÉDAGOGIQUE

**LE COLLÈGE Saint-Paul**

Pour plus d'informations, contactez Mme Colette Sénécal au 450 652-2941  
235, rue Sainte-Anne, Varennes - [www.college-st-paul.qc.ca](http://www.college-st-paul.qc.ca)

[/college.stpaul](https://www.facebook.com/college.stpaul)

## 2 septembre 2014 : rentrée scolaire à la Commission scolaire des Patriotes

Le 2 septembre prochain, la Commission scolaire des Patriotes (CSP) accueillera quelque 31 700 élèves qui feront leur rentrée scolaire officielle dans ses 66 établissements scolaires. Ceci représente une hausse de près de 700 élèves par rapport à la rentrée scolaire précédente. Les nouveaux venus comme les anciens élèves pourront compter sur la mobilisation et l'engagement de tous les membres du personnel enseignant, professionnel et administratif qui ont à cœur de les voir persévérer et réussir dans leur cheminement scolaire.

### La CSP ouvre une 2<sup>e</sup> école à Contrecoeur

La CSP amorce l'année 2014-2015 en ouvrant les portes d'une nouvelle école primaire à Contrecoeur. Construite avec un budget de 6,96 M\$, cette école a une capacité d'accueil de 340 élèves du préscolaire à la 6<sup>e</sup> année, regroupés en deux classes de l'éducation préscolaire et 12 classes de l'enseignement primaire. Le nouvel établissement compte également un gymnase ainsi qu'un local pour le service de garde.

### Élections scolaires le 2 novembre 2014

Les prochaines élections scolaires se tiendront le 2 novembre prochain. À la suite de cette élection, la CSP sera administrée par un Conseil des commissaires composé de onze commissaires représentant chacun une cir-

conscription, un président élu par l'ensemble des électeurs du territoire de la Commission scolaire et quatre commissaires parents, désignés par le Comité de parents. Tous les détails en lien avec les élections scolaires sont disponibles sur <http://www.csp.qc.ca/www/turbriques/elections-scolaires/>.

« Tout le monde peut faire une différence le 2 novembre prochain », affirme Mme Roberge. « La meilleure façon de prendre position en faveur de l'éducation publique et de contribuer à l'avenir de nos élèves, jeunes et adultes, et par le fait même au développement du Québec, c'est en exerçant son droit de vote lors des prochaines élections. C'est aussi en s'impliquant à l'école de nos enfants, que ce soit au conseil d'établissement ou à l'organisme de participation des parents », conclut-elle.

Les séances régulières du Conseil des commissaires de la CSP sont publiques et se tiennent à la salle des 92 résolutions, située au 1216, rue Lionel-H.-Grisé, à Saint-Bruno-de-Montarville.

### Un site internet pour s'informer

Pour en savoir plus sur les services de la CSP, les parents sont invités à consulter le site Web de leur école ou celui de la Commission scolaire à l'adresse [www.csp.qc.ca](http://www.csp.qc.ca). Ils y trouveront une foule de renseignements utiles pour la rentrée et pour toute l'année scolaire, notamment sur l'admission dans les écoles, le transport scolaire, les fermetures d'école lors des tempêtes, la participation des parents, le calendrier scolaire, les projets particuliers des écoles secondaires et le protecteur de l'élève.

### La CSP en chiffres Territoire

La CSP couvre le territoire des MRC de Marguerite-D'Youville et de la Vallée-du-Richelieu ainsi que les villes de Boucher-

ville et de Saint-Bruno-de-Montarville. Elle offre des services à la population francophone de 21 municipalités.

### Établissements scolaires

La CSP compte 31 713 élèves dans ses 66 établissements scolaires (*inscriptions au 30 avril 2014*)

- 20 515 élèves dans 53 écoles primaires (incluant le préscolaire)
- 10 178 élèves dans 11 écoles secondaires
- 1 020 élèves dans 2 centres de services spécialisés (formation professionnelle et éducation des adultes)

**Budget des dépenses pour 2014-2015**  
316 235 116 \$

### Ressources humaines

La CSP regroupe 5 783 employés (*employés équivalents temps plein au 30 juin 2014*)

- 2 620 enseignants
- 1 768 employés de soutien
- 176 professionnels
- 170 directeurs et directeurs adjoints d'établissement et cadres
- 1 049 surnuméraires



## LA RENTRÉE, FAUT PAS SE PRESSER!

C'est le retour en classe pour des milliers d'élèves de la région! La Régie intermunicipale de police Richelieu-Saint-Laurent déploie tous ses effectifs disponibles près de la soixantaine d'écoles du territoire. Les sections sociocommunitaire, vélo, surveillance du territoire et circulation seront présentes matin, midi et soir, pour assurer le bon déroulement de la rentrée des écoliers.

Malgré l'horaire effréné, prenez le temps de respecter la signalisation routière pour la sécurité de votre enfant et de ses camarades. Soyez vigilant face à l'imprévisible! La signalisation a sa raison d'être, celle de protéger les jeunes. Une vitesse réduite et un stationnement adéquat sont gages d'une rentrée efficace et sûre. Les policiers étudient sur place les passages problématiques reliés au corridor de sécurité, en collaboration avec la direction, les brigadiers et les parents.

« Nos patrouilleurs sont sur place pour sensibiliser les parents à l'importance de suivre la signalisation dans les zones scolaires, confirme Pierre Tremblay, sergent de la Régie intermunicipale Richelieu-Saint-Laurent. Un véhicule mal stationné peut

obliger les automobilistes et les piétons à le contourner ou encore réduire la visibilité des autobus scolaires. Les risques contrevenant à la sécurité sont ainsi augmentés. Les enfants sont assez autonomes pour se rendre à l'école par eux-mêmes.»

Les écoliers qui se dirigent à l'école à pied doivent suivre un trajet coutumier. Les parents sont invités à les accompagner les premières fois, ainsi que les sensibiliser aux dangers possibles et les endroits où se réfugier au besoin (dépanneur, parent-secours, amis, etc.).

Ceux qui voyagent en autobus sont priés de se soumettre aux règles du transport scolaire. Ils doivent attendre que l'autobus soit complètement immobilisé avant d'y monter et d'y descendre. Au débarquement, leur rappeler de s'éloigner de l'autobus et toujours passer devant le véhicule pour traverser la rue. Laissez à votre enfant vos numéros d'urgence.

Les policiers sont sur place afin d'orienter parents et enfants à adopter des comportements sécuritaires. N'hésitez pas à leur poser vos questions! Bonne rentrée!

## AVIS AUX CITOYENS

### Drainage du réseau d'aqueduc et inspection des bornes d'incendie

**Du 8 septembre au 10 octobre 2014**

La Ville de Varennes procèdera au drainage du réseau d'aqueduc et à l'analyse des bornes d'incendie sur l'ensemble du territoire de la municipalité.

#### • En quoi consistent les travaux?

Chacune des bornes d'incendie sera ouverte afin de laisser couler l'eau durant une courte période. L'entrepreneur NORDIKeau Inc. vérifiera le mécanisme de fonctionnement de la bouche d'incendie et procèdera à une inspection générale. Tout cela vise la sécurité en cas d'incendie. Conséquent, il pourrait y avoir une baisse de pression d'eau accompagnée ou non d'une coloration rougeâtre (rouille). Cela pourrait également occasionner certains désagréments dont des taches sur les tissus lessivés.

#### • Que faire en cas d'eau rougeâtre?

La Ville de Varennes vous suggère d'ouvrir vos robinets d'eau froide et de les laisser couler jusqu'à ce que l'eau devienne incolore.

Comme il s'agit d'une opération d'envergure menée sur tout le territoire de Varennes, il se peut que votre eau apparaisse rougeâtre à divers intervalles.



Pour de plus amples renseignements, n'hésitez pas à communiquer avec le Service des travaux publics au 450 652-9888, poste 312.

### ÉCOLE DE DANSE Grenier

La danse sociale...  
c'est pour  
tout le monde!

APPRENEZ SELON UNE  
MÉTHODE FACILE ET RAPIDE:  
Cha-cha - Salsa - Valse  
Rumba - Tango  
Triple swing - etc.

**DANSES JUNIORS & ADOS**  
Juniors (6-12) & Ados (13-18) / 9\$/pers.

**DANSES SOCIALES - ADULTES**  
à partir de 11\$/pers.

**DANSES LATINES - ADULTES**  
à partir de 11\$/pers.

NOUVEAUX  
PROFESSEURS  
ET NOUVEAU  
LOCAL

\* AVEC OU SANS PARTENAIRE  
\* OPTION DE PAYER  
À CHAQUE SEMAINE  
\* TAXES INCLUSES

\* DÉBUT DES COURS  
Adultes : semaine du 7 septembre  
Juniors/ados : semaine du 14 septembre

Plaisir garanti, appelez-nous!  
450 652-9591 / 514-248-6331  
[www.dansegrenier.com](http://www.dansegrenier.com)

# Armoires

## Nouveau Concept

Directement  
du manufacturier

Estimation gratuite  
à domicile

(Varennes, Sainte-Julie, Saint-Amable)  
(Autres villes, apportez vos plans)

### Prix qui défient toute compétition!

Tel: 450-645-0665    1420-A, rue De Coulomb  
à Boucherville

[www.armoiresnouveauconcept.com](http://www.armoiresnouveauconcept.com) | [armoiresnouveauconcept@gmail.com](mailto:armoiresnouveauconcept@gmail.com)

## NOUVELLE ÉCOLE PRIMAIRE : de l'espoir pour Saint-Amable!

Daniel Bastin

En page A-3 de son édition du jeudi 28 août dernier, le journal La Presse affirmait que le ministère de l'Éducation, du Loisir et du Sport (MELS) venait d'autoriser le financement de 32 projets d'agrandissement et de

construction d'écoles pour un montant s'élevant à 243 millions de dollars. Le quotidien ajoute dans l'article que cinq de ces projets seraient réalisés en Montérégie.

Les espoirs sont grands à la Commission scolaire des Patriotes pour que l'un des cinq établissements scolaires à construire soit situé à Saint-Amable puisque les besoins sont criants sur ce territoire, car les trois écoles primaires sont remplies au maximum et même plus.

À preuve, l'école L'Odyssée, construite il y a seulement trois ans, déborde déjà et il a été décidé de couper la bibliothèque de moitié afin d'y installer une classe supplémentaire... La situation ne risque pas d'aller en s'améliorant puisque les établissements primaires de Saint-Amable devront absorber 80 élèves de plus lors de la prochaine rentrée en 2015...

Pour la rentrée de cet automne, les trois établissements scolaires amabliens ac-

cueillent 1 138 élèves et, selon les projections du ministère de l'Éducation, il y aura près de 1 500 élèves dans les écoles primaires de Saint-Amable d'ici l'année scolaire 2018-2019.

### Un plus petit projet

En 2013, la CSP a fait une demande pour que soit construite une quatrième école primaire, mais la demande est restée sans réponse. La requête a été répétée en juin dernier pour un établissement de 18 classes, dont trois pour les élèves de maternelle, sans pour autant obtenir l'aval du MELS.

Devant l'urgence de la situation, le Conseil des commissaires de la CSP a adopté, il y a quelques jours seulement, une résolution pour présenter une nouvelle demande de construction à Saint-Amable afin d'accélérer les choses. N'ayant pas reçu de réponse favorable depuis le mois de juin dernier, la Commission scolaire des Patriotes a entrepris des discussions avec le MELS pour convenir de présenter une nouvelle demande afin de



L'école L'Odyssée, construite il y a seulement trois ans, est déjà remplie au maximum et il a été décidé de couper la bibliothèque de moitié afin d'y installer une classe supplémentaire...

construire une école de plus petite capacité (douze classes, dont deux pour les maternelles) qui pourra répondre aux besoins à court terme. Le nouveau projet prévoit que la construction de cette école devra permettre un agrandissement futur.

Pour l'instant, le ministère de l'Éducation, du Loisir et du Sport n'a pas voulu préciser si Saint-Amable ferait partie des cinq nouveaux projets en Montérégie.

## CONSTRUCTION DE PLUSIEURS ÉCOLES PRIMAIRES EN MONTE RÉGIE : Yves Bolduc doit intervenir rapidement

Le député de Saint-Jean, porte-parole de l'opposition officielle en matière d'Emploi, de Formation professionnelle, d'Alphabétisation et de Jeunesse et président du caucus des députés du Parti québécois de la Montérégie, Dave Turcotte, en compagnie de ses collègues Stéphane Bergeron, député de Verchères, Leader parlementaire adjoint et porte-parole de l'opposition officielle en matière d'Affaires intergouvernementales canadiennes, de Francophonie canadienne, d'Éthique et d'intégrité ainsi que Martine Ouellet, députée de Vachon et porte-parole de l'opposition officielle en matière de Transports, de Stratégie maritime et d'Électrification des transports, ont tenu à dénoncer l'inaction du ministre Bolduc dans le dossier des écoles primaires

en Montérégie.

En effet, la construction des écoles primaires fortement attendues dans les communautés de Chambly, de Brossard, de Saint-Hubert et de Saint-Amable est compromise par des délais inexplicables au ministère de l'Éducation, du Loisir et du Sport. Rappelons que la Montérégie vit un essor démographique depuis plusieurs années et que les besoins sont criants.

« Le report de la construction d'écoles à Saint-Hubert et en Montérégie, en plus d'être inquiétant pour notre région, est décevant pour les familles et les enfants de Saint-Hubert qui devront se contenter de modules et de classes temporaires dans la cour d'école pour une période indéterminée. C'est une situation inacceptable d'au-

tant plus que la priorité du ministre devrait être le bien-être des enfants afin de favoriser l'apprentissage », de déclarer Martine Ouellet.

« L'école à Saint-Amable est absolument nécessaire pour cette municipalité qui connaît l'un des taux de croissance les plus importants du Québec. Je ne m'explique pas ce report du gouvernement libéral qui laissera en plan des dizaines d'élèves qui devaient faire leur entrée dans la nouvelle école dès septembre 2015. Il s'agit d'un revers important pour la municipalité et ses enfants qui ont grand besoin qu'on les aide à se doter d'outils leur permettant d'améliorer leur sort et, à terme, celui de la communauté! », d'ajouter Stéphane Bergeron.

Dans les conditions actuelles, les projets

dont l'ouverture était prévue en septembre 2015 devront patienter jusqu'en janvier 2016 nécessitant ainsi des mesures temporaires coûteuses. Également, le président du caucus des députés du Parti québécois de la Montérégie souhaite rappeler au ministre de l'Éducation du Loisir et du Sport son engagement du 7 août dernier, alors qu'en point de presse, il s'était engagé à construire de nouvelles écoles.

« Yves Bolduc s'est engagé à construire de nouvelles écoles. Il doit tenir parole et répondre aux besoins criants de nouvelles écoles en Montérégie. Qu'attend le ministre pour donner les autorisations nécessaires aux commissions scolaires pour qu'enfin commence la construction de ces écoles? », de conclure le député Dave Turcotte.

Privilégier un apprentissage innovant qui cultive le savoir-faire!

**JOURNÉE portes ouvertes**  
19 septembre 2014 de 17 h à 21 h

TESTS DE CLASSEMENT  
BIENVENUE AUX 5<sup>e</sup> ET 6<sup>e</sup> ANNÉES  
4 ET 5 OCTOBRE 2014 à 8h30

*Les programmes*  
ÉDUCATION INTERNATIONALE  
ÉDUCATION INTERNATIONALE +  
DÉCOUVERTE-SPORTS  
DÉCOUVERTE-ARTS DE LA SCÈNE  
GROUPE DE SOUTIEN PÉDAGOGIQUE

LE COLLÈGE  
**Saint-Paul**

Pour plus d'informations, contactez Mme Colette Sénécal au 450 652-2941  
235, rue Sainte-Anne, Varennes - [www.college-st-paul.qc.ca](http://www.college-st-paul.qc.ca)

[f /college.stpaul](https://www.facebook.com/college.stpaul)

La Revue le mardi 2 septembre 2014 - Page M 5

# L'état de la voie ferrée continue de susciter l'inquiétude

Daniel Bastin

Une marche le long de la voie ferrée qui traverse le territoire permet de constater rapidement que celle-ci est tachetée de peinture orange, signe que des réparations sont nécessaires à ces endroits. Sur certaines portions du chemin de fer, ces taches orange se retrouvent pratiquement à toutes les trois ou



Le long de la voie ferrée à cette intersection à Varennes, les nouvelles traverses s'empilent en attendant les travaux de réparation.

quatre traverses de bois. Parfois c'est la traverse elle-même qui, visiblement, doit être changée et, d'autres fois, ce sont les clous d'arrimage, etc.

Devant une telle situation, ce n'est pas pour rien qu'il y a eu plusieurs interventions lors des récentes assemblées publiques de la région par des citoyens qui désiraient notamment exprimer leur inquiétude par rapport à la sécurité de la voie ferrée dans leur secteur respectif et sur laquelle circulent chaque jour trois millions de litres de pétrole lourd de l'Ouest canadien en direction des entrepôts de la compagnie Kildair à Sorel-Tracy.

Lors de la dernière séance publique du conseil d'agglomération de Longueuil, les maires ont approuvé à l'unanimité la résolution 1.35 exigeant de la part du CN que ses convois roulent à vitesse réduite sur l'ensemble du territoire.

Le 22 août dernier, Transport Canada avait imposé aux trains du Canadien National une limite de vitesse maximale de 16 km/h à Sorel-Tracy, sur un tronçon de six kilomètres entre le Chemin du Golf et la rue Saint-Louis, en raison de la condition de la voie observée par les ingénieurs.

Seulement quatre jours plus tard, soit le 26 août, le ministère fédéral levait cette restriction après avoir remplacé les traverses problématiques dans ce secteur. Transport Canada indiquait par voie de communiqué qu'à la suite d'une nouvelle inspection, « les travaux effectués correspondaient aux exigences ».

Le CN a fait savoir que les convois rouleront au maximum à 40 km/h où les travaux de réparation ne seront pas achevés et que cela pourrait prendre encore quelques semaines. Par la suite, les trains pourront avancer à 48 km/h à Saint-Lambert et Longueuil, à 40 km/h entre Varennes et Contrecoeur, ainsi qu'à 65 km/h en zone dégagée.

Selon Rémi Tremblay, porte-parole de l'association Alerte pétrole Rive-Sud, la décision de Transport Canada aurait



La voie ferrée qui traverse le territoire est tachetée de peinture orange, signe que des réparations sont nécessaires à ces endroits, comme ici à Varennes, à l'intersection du boulevard de la Marine et de la route Marie-Victorin.

pu s'appliquer à d'autres endroits et pas seulement à Sorel-Tracy. Cette décision et la levée de la limite de vitesse au bout de quatre jours seulement n'est pas de nature à rassurer les citoyens qui demeurent près de la voie ferrée.

Rappelons en terminant que le 21 septembre prochain aura lieu à Boucherville une grande manifestation contre le transport de pétrole par train et oléoduc sur le territoire, un mouvement organisé par l'association Alerte Pétrole Rive-Sud.

## Transports Canada doit inspecter le chemin de fer de la Rive-Sud et informer la population

La députée de Vachon et porte-parole de l'opposition officielle en matière de transports, d'électrification des transports et de stratégie maritime, Martine Ouellet, et le député de Verchères et porte-parole en matière d'affaires intergouvernementales canadiennes, Stéphane Bergeron, se disent très inquiets de l'état du chemin de fer emprunté, depuis quelques semaines, par des convois transportant des matières dangereuses sur la Rive-Sud de Montréal.

En effet, des associations et des maires de la région affirment que le chemin de fer

de la Rive-Sud est dans un état déplorable. Par ailleurs, les médias nous apprennent également que trois millions de litres de pétrole circulent chaque jour sur ces rails depuis maintenant un mois.

Il est utile de rappeler que l'exploitant du chemin de fer en question, le CN, est juge et partie dans le dossier puisqu'il est le seul responsable des inspections. Bien que le CN tente de se montrer rassurant, il est parfaitement légitime, pour la population de la région, de s'inquiéter de la situation et d'exiger plus d'information.

« Les citoyens et les élus de la région s'inquiètent, avec raison. Transports Canada doit envoyer des inspecteurs sur les lieux. Qu'est-ce qui explique cette augmentation de la circulation de pétrole sur le chemin de fer de la Rive-Sud? Est-ce temporaire ou permanent? Dans combien de temps le CN exécutera-t-il ses travaux? Considérant le piètre état des rails et l'augmentation de la circulation, Transports Canada doit informer les citoyens et les élus des mesures qui ont été prises pour assurer la sécurité des habitants de la région », a déclaré

Martine Ouellet.

« Transports Canada doit être très vigilant dans le dossier du transport des matières dangereuses, lui qui a vu son travail sévèrement critiqué, cette semaine, dans le rapport du Bureau de la sécurité des transports faisant suite à la terrible tragédie de Lac-Mégantic. Pour espérer regagner la confiance des Québécois, Transports Canada devra être parfaitement exemplaire, ce qui signifie parfois faire bien davantage que ce que les règles de base prescrivent », d'ajouter Stéphane Bergeron.



### École secondaire le Carrefour

123, chemin du Petit-Bois, Varennes  
Téléphone : 450 645-2363



#### Concentration MUSIQUE

- Groupe de concentration musique et option musique
- Participation au Festival des harmonies et orchestres symphoniques du Québec et au Jazz-Fest des jeunes du Québec
- Possibilité de participation au Festival Disney à Orlando, Floride (concentration musique 5<sup>e</sup> secondaire)

#### Concentration ANGLAIS

- Groupe de concentration anglais (tests d'admission le 8 novembre 2014)
- Voyage d'immersion

#### SPORTS

- Équipes interscolaires : basketball, soccer, volleyball et cheerleading
- Option activités sportives 4<sup>e</sup> et 5<sup>e</sup> secondaire : permet à l'élève de faire 6 périodes de 75 minutes d'activité physique par cycle de 9 jours
- Club des neiges : voyage de ski (Vermont, Charlevoix...)

## Portes ouvertes

Le jeudi 18 septembre 2014  
De 19 h à 21 h

Séances d'information

sur les concentrations

à 19h30 et à 20h30

Une foule d'activités variées favorisant la découverte et l'expression du talent de vos enfants

Une équipe-école dynamique et soucieuse de l'épanouissement et de la réussite de vos enfants

Équipe spécialisée en soutien aux élèves ayant des troubles d'apprentissage (dyslexie, dysorthographe, dyscalculie, etc.)

**SANS FRAIS SUPPLÉMENTAIRES**

35041

# Des jeunes athlètes julievilloises qui excellent en ringuette honorées par le conseil municipal de Sainte-Julie

Le 26 août, les membres du Conseil municipal ont reçu une trentaine de jeunes athlètes julievilloises afin de souligner leur participation et leurs performances lors de compétitions provinciales et nationales.

« Nous soulignons les performances de ces jeunes athlètes, mais aussi leurs efforts soutenus et leur ténacité. En performant dans leur sport, mais surtout en aimant ce qu'elles font, elles apprennent de belles valeurs et sont un exemple pour plusieurs » a déclaré la mairesse, Suzanne Roy, lors de la cérémonie.

Les jeunes invités ont signé le livre d'or de la Ville et reçu quelques cadeaux souvenirs.

• **Rosalie Cécil**, membre de l'équipe Québec : médaille d'argent au Championnat canadien de ringuette et médaille d'or au Championnat provincial

• **Maude Charbonneau**, membre de l'équipe Montréal Mission de la Ligue nationale de ringuette : médaille d'or au Championnat provincial de ringuette et participation au Championnat canadien

Équipe cadette Boucherville-A : médaille d'argent au Championnat canadien de ringuette et médaille d'or au Championnat provincial

• **Camille Robert**  
• **Katrine Robert**  
• **Sandrine Bérubé**

Équipe cadette RS-AA : médaille d'or au Championnat provincial de ringuette et participation au Championnat canadien

• **Frédérique Jean**  
• **Marie-Pier Blanchard**  
• **Mélissa Hébert**  
• **Michelle Venne**  
• **Pier-Anne Lemieux**

Équipe benjamine A : médaille d'or au Championnat provincial de ringuette et participation au Championnat canadien

• **Claude Huard**

• **Emmanuelle Gouin**  
• **Érika Lessard**  
• **Frédérique Labrie**  
• **Jolianne Lacroix**  
• **Justine Beauchemin**  
• **Marisol Vachon**  
Équipe Atome B : médaille de bronze au Championnat provincial de ringuette  
• **Camille Paquin**

• **Carolane Lefebvre**  
• **Émilie Champagne**  
• **Gabrielle Talbot**  
• **Jade Désilets**  
• **Justine Lemay**  
• **Lauriane Langlois**  
• **Maryanne Richard**  
• **Maude Charlebois**  
• **Maude Quenneville**

• **Mélie Côté**  
• **Océanna Thibault**  
Équipe Junior RS-AA : médaille de bronze au Championnat provincial de ringuette  
• **Évanelle Gauthier**  
• **Ève Lacharité**  
• **Mélina Frenette**  
• **Sabrina St-Pierre**  
• **Stéphanie Jetté**



## ÉCOLE SECONDAIRE DE MORTAGNE

# 4 PROGRAMMES

### PORTES OUVERTES

**Judi 18 septembre 2014**  
de 17h à 21h



### Régulier

Une formation générale de qualité pour tous  
Une gamme complète de cours nécessaires au développement des élèves  
Des groupes fermés au 1er cycle et à la 1re année du 2e cycle, pour un meilleur encadrement  
Des activités scolaires et parascolaires dynamiques  
Plusieurs choix d'options captivantes sont offerts : arts et multimédias, multisports, univers social, etc.

**Classe de musique :**  
Option guitare pour les volets du régulier et du PEL  
**Classe Ipad :** au volet régulier  
**Classe multisports :** 6 cours d'éducation physique / 9 jours



### Sport-études

Le Sport-études De Mortagne est un programme sport-école à vocation régionale et nationale, offrant à des élèves-athlètes reconnus pour leurs performances tant au niveau sportif que scolaire, la possibilité d'atteindre leur plein développement grâce à un encadrement concerté entre les milieux sportif, scolaire et médical. Ce programme regroupe plus de 800 élèves et est affilié à 30 fédérations et associations sportives.

**IMPORTANT - DATES À RETENIR**  
**Le mercredi 24 septembre 2014 :**  
Rencontre d'information à 19h  
**Le samedi 18 octobre 2014 :**  
Tests d'admission à 9h



### Éducation internationale

Programme d'études de qualité supérieure et reconnu partout dans le monde;  
Programme enrichi, axé sur l'ouverture interculturelle;  
Programme s'adressant à une clientèle dont le rendement scolaire est supérieur à la moyenne et qui démontre les qualités et les aptitudes suivantes : le goût d'apprendre, la curiosité intellectuelle, le souci de l'effort et du travail bien fait et l'autonomie.

**IMPORTANT - DATES À RETENIR**  
**Le mardi 23 septembre 2014 :**  
Rencontre d'information à 19h  
**Le samedi 25 octobre 2014 :**  
Tests d'admission à 8h



### Adaptation scolaire

L'objectif premier du programme est de faire cheminer votre jeune dans ses apprentissages tout en le respectant dans ses difficultés. Nous visons avant tout à lui faire vivre des succès tant au plan scolaire qu'au plan social.

**ÉCOLE SECONDAIRE DE MORTAGNE**

955, De Montarville, Boucherville 450 655-7311 <http://demortagne.csp.qc.ca>



Commission scolaire  
des Patriotes



## Un défi relevé avec brio pour les jeunes de la CJS

Plus d'une quinzaine de contrats réalisés pour les citoyens durant l'été



Les 14 participants de la Coopérative jeunesse de services (CJS) de la ville de Verchères ont mis fin à leur entreprise estivale le 12 août dernier à la Maison des jeunes de Verchères. L'objectif de cet événement était de célébrer le travail accompli par les jeunes coopérants pour les citoyens de Verchères et des environs pendant l'été.

À l'image de leur fermeture officielle, ce fut un été chaud pour les coopérants de la CJS de Verchères. En plus de leurs 17 contrats de travail, les participants ont eu la chance de recevoir plusieurs ateliers de formation. Ils ont pu découvrir les dessous du marketing, des finances, des ressources humaines et du service à la clientèle. Grâce à leur participation au projet CJS, les jeunes

ont non seulement développé leur sens de l'entrepreneuriat, mais ils ont également pu obtenir une première expérience de travail significative.

Ce grand projet de concertation locale a été mis sur pied grâce à l'apport considérable du CJE Marguerite-d'Youville, du CLD de Marguerite-D'Youville, du Fonds de la solidarité FTQ, de la Caisse Desjardins de Contrecoeur-Verchères, de la Ville de Verchères, de la Maison des jeunes de Verchères, de M. Stéphane Bergeron, député de Verchères, de Mme Sana Hassania, députée de Verchères- Les Patriotes, de la Coopérative de développement régional de la Montérégie et du Réseau de la coopérative du travail du Québec.

# UNE ÉCOLE UNIQUE QUI TE RESSEMBLE

NOUS OFFRONS LE PROGRAMME RÉGULIER,  
ENRICHISSEMENT OU D'ÉDUCATION INTERNATIONALE

Nous cultivons l'art d'être unique.

collège  
**ndl**  
Notre-Dame-de-Lourdes

L'établissement offre un enseignement en formation générale conduisant à l'obtention d'un diplôme d'études secondaires. Cours dispensés en français.

## L'école secondaire du Grand-Coteau s'illustre à la grande finale de FESTIFILM



Depuis septembre dernier, l'école secondaire du Grand-Coteau à Sainte-Julie offre à ses élèves de 5<sup>e</sup> secondaire l'option court métrage. Au cours de l'année, les élèves ont pu s'initier à la scénarisation, la réalisation ainsi qu'au montage de projets de films d'animation et de courts métrages.

Le 23 avril dernier, l'école a accueilli pour la première fois de son histoire la finale locale du concours FESTIFILM. Au cours de cette soirée, neuf courts métrages ont été présentés au public. Le film « Le narrateur » de Pascale Lafleur, Eden Magloire, Guillaume Marcotte, Ariane Martineau, Michaël-Alexey Millan Vergara, Laurence Parent et Myriam Viau-Royer a reçu le premier prix.

En plus de cette récompense, « Le

narrateur » a représenté l'école secondaire du Grand-Coteau à la demi-finale de FESTIFILM. Dix-huit courts métrages sur quarante-deux ont été sélectionnés pour la grande finale Desjardins de FESTIFILM. « Le narrateur » a donc accédé à cette grande finale, qui a eu lieu le 24 mai dernier à St-Jacques de Montcalm. Le prix du meilleur scénario a été remis à l'équipe de l'école secondaire du Grand-Coteau pour « Le narrateur ». Une bourse de 250 \$ a été remise aux participants.

Félicitations à cette équipe de jeunes cinéastes et merci à leurs enseignants, Mme Nathalie Lachance et M. Christian Grenier, pour leur implication dans la promotion des domaines artistiques à l'école.



PORTES OUVERTES

LE DIMANCHE  
28 SEPTEMBRE 2014  
DE 13 H À 16 H

VENEZ NOUS RENCONTRER ET  
VOIR NOS INSTALLATIONS

TESTS DE CLASSEMENT

LES SAMEDIS  
20, 27 SEPTEMBRE  
ET 4 OCTOBRE  
LE DIMANCHE  
5 OCTOBRE 2014

La Revue le mardi 2 septembre 2014 - Page M 23

Contrecoeur  
**CARQUEST**

**DES CHAMPS**

Pièces d'auto et camion  
Outillage et équipement

679, rue Saint-Antoine, Contrecoeur  
Sortie 119, autoroute 30

450 587-2088

collegendl@ndl.qc.ca | 450 670-4740  
845, CHEMIN TIFFIN, LONGUEUIL (QUÉBEC) J4P 3G5  
WWW.NDL.QC.CA

SÉBIQ

**CONCESSIONNAIRES AUTOMOBILES**  
**Les clients pourront**  
**magasiner le samedi**  
**P3**

**COMMISSION SCOLAIRE DES PATRIOTES**  
**Légère baisse du taux**  
**de la taxe scolaire**  
**P7**

**Carlson Wagonlit Voyages**  
**Voyages Performa**

**MARIAGE...TOUT INCLUS!**



**VOIR LA CHRONIQUE D'ERIC**

page 9

554-1, BOUL. DE MORTAGNE BOUCHERVILLE  
450.655.2055

30 ans

**RACHELLE-BÉRY**  
épicerie santé

**OFFRES INCROYABLES**

En vigueur jusqu'au 10 septembre 2014.

**2.99**  
Ananas  
Fraises

ÉCONOMISEZ 40%  
sur le prix courant

**ANANAS**  
Du Costa Rica  
Grosseur 6-8

**ANANAS**  
**BIO**

**FRAISES**  
De Californie  
454 g

**FRAISES**  
**BIO**

**2/4.00**

**JUS DE FRUITS**  
**BIOLOGIQUE**  
KIJU  
1 L ou 4 x 200 mL



100, boul. de Mortagne, Boucherville  
450 906-4100 • www.rachellebery.ca

tc • MEDIA  
**La Seigneurie**

Le mercredi  
3 septembre 2014  
N°36 | 28 pages  
33 856 exemplaires



**DANIEL TAILLEFER, ATTEINT DE LA SLA**

**«Je deviens prisonnier  
de mon corps»**

**PAGES 4 et 5**



La présidente de la Commission scolaire des Patriotes, Hélène Roberge. PHOTO TC MEDIA - ARCHIVES

**COMMISSION SCOLAIRE DES PATRIOTES**

**Légère baisse du taux de taxe scolaire**

**La Commission scolaire des Patriotes (CSP) a adopté mardi le taux de la taxe scolaire pour l'année 2014-2015, en légère baisse par rapport à l'an dernier. Les comptes seront expédiés aux contribuables le 1<sup>er</sup> septembre.**

**CHRISTIAN LEPAGE**  
bou.redaction@tc.ca

Les factures sont expédiées un peu plus tard qu'à l'habitude cette année, en raison de l'adoption tardive du budget québécois. «Nous devons attendre ce budget avant d'adopter le nôtre», dit Hélène Roberge, présidente de la CSP.

Le taux de taxe scolaire par 100\$ d'évaluation a été fixé à 0,20019\$ (0,20477\$ en 2013-2014) pour les résidences et à 0,20685\$ (0,21089\$ en 2014-2014) pour les immeubles commerciaux. Pour une résidence évaluée à 300 000\$, par exemple, la facture sera de 600,57\$.

«Bien que le taux soit inférieur à celui de l'an dernier, il est possible que certains comptes de taxes augmentent, et ce, en raison de l'augmentation de la valeur des immeubles étalée sur 3 ans», a indiqué la présidente de la commission scolaire.

Le paiement du compte de taxes peut se faire en deux versements, le 2 octobre 2014 et le 1<sup>er</sup> janvier 2015.

**Plan de redressement**

Le budget 2014-2015 de la CSP est de 316M\$, assorti d'un déficit d'opération de 5,1 M\$, qui s'explique principalement, selon la commission scolaire, par les nouvelles compressions annoncées par le gouvernement du Québec le printemps dernier.

La CSP a obtenu la permission le mois dernier de déposer un budget déficitaire à la condition de présenter un plan de redressement financier. «Ce plan sera adopté avant le 15 septembre», précise Mme Roberge, qui se dit particulièrement choquée par les compressions budgétaires imposées par le ministère de l'Éducation, devenues quasi annuelles.

«C'est maintenant près de 14M\$ que le gouvernement nous donne en moins à chaque année. C'est énorme comme perte sur un budget de 316M\$. Avec les coûts administratifs les plus bas, soit 3,8 %, alors que la majorité des organismes publics et parapublics se situent autour de 14%, il est totalement faux de laisser croire que nous pouvons continuer à trouver des solutions qui n'affecteront pas nos élèves», soutient la présidente.

**VERCHÈRES-LES PATRIOTES**

**L'association libérale réclame la démission de la députée Hassainia**

**M.V.** À la suite du départ de la députée de Verchères-Les Patriotes, Sana Hassainia, du Nouveau Parti démocratique, l'association libérale de la circonscription exige sa démission afin qu'il y ait une élection partielle.

L'association remet en doute la légitimité de la députée de rester en poste. Elle souligne que Mme Hassainia a été élue en 2011 grâce à son appartenance au NPd et non pour ses qualités personnelles, puisqu'elle n'avait pas fait campagne.

«Rompre les rangs de sa formation politique en raison d'un désaccord idéologique marque un profond manque de respect pour des électeurs qui n'ont appuyé sa candidature qu'en raison d'une fiction juridique», peut-on lire dans la lettre envoyée par l'Association libérale de Verchères-Les Patriotes.

Mme Hassainia a quitté le NPd principalement en raison d'un désaccord sur la vision du conflit israélo-palestinien entre elle et le chef, Thomas Mulcair.



**Sana Hassainia, députée de Verchères-Les Patriotes.** PHOTO TC MEDIA - ARCHIVES

L'association soutient également que la députée n'est pas suffisamment présente dans la circonscription. «Elle ne peut pas prétendre que son changement de parti vise à défendre la vision de ses concitoyens qu'elle ne côtoie que si peu.»

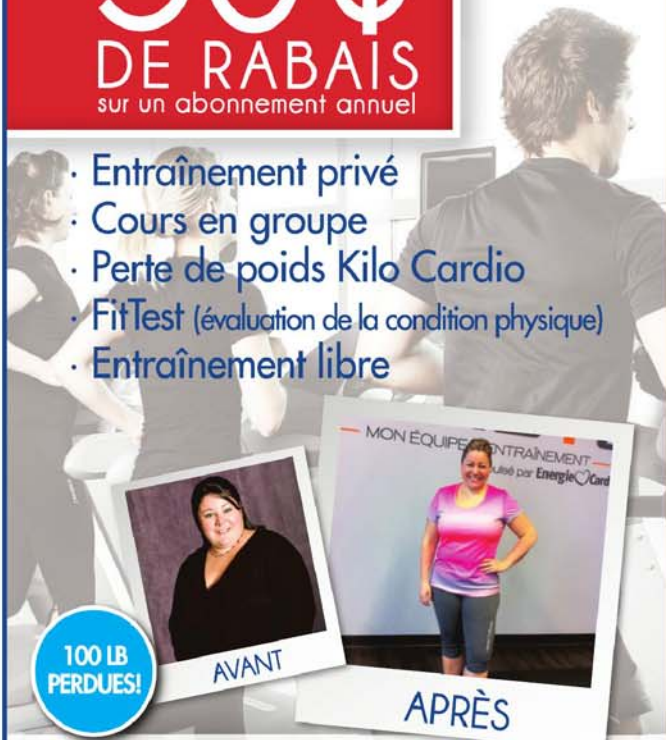
L'association croit que les électeurs de la circonscription sont mûrs pour le changement et espère que Mme Hassainia démissionnera afin de permettre la tenue d'une élection partielle.

**Entraînement physique et cours en groupe**

**Énergie Cardio**  
ON CHANGE LE MONDE

Pour un temps limité, obtenez

**50 \$\***  
**DE RABAIS**  
sur un abonnement annuel



- Entraînement privé
- Cours en groupe
- Perte de poids Kilo Cardio
- FitTest (évaluation de la condition physique)
- Entraînement libre

**100 LB PERDUES!**

AVANT

APRÈS

**FAITES COMME JULIE!**

Entraînez-vous 2 à 3 fois par semaine en y incluant un programme alimentaire ainsi que des exercices personnalisés à votre mesure.

Ça fonctionne!

\*Détails au centre.

**Boucherville**

**Mixte**

2760, boul. Jacques-Cartier Est  
(près de la sortie de Mortagne)

**450 468-6226**

**Femmes seulement**

1151, place Nobel  
(en haut du Au Vieux Duluth)

**450 449-1333**

Suivez-nous!



**energiecario.com**

1 877 ENERGIE

## Commission scolaire des Patriotes

# Un budget déficitaire et un taux de taxes à la baisse

La Commission scolaire des Patriotes (CSP) adoptait mardi soir un budget de dépenses déficitaire de 5,1 millions de dollars, statué à 316 235 116 \$ pour l'année scolaire 2014-2015. Le taux de la taxe scolaire a été revu à la baisse et connaîtra une diminution de 0,00458 \$ par 100 \$ d'évaluation, pour les résidences, et de 0,00404 \$, pour les immeubles commerciaux.

Rappelons que la CSP décidait en juin dernier de retarder l'adoption de son budget et de demander au ministère de l'Éducation, des Loisirs et du Sport (MELS) l'autorisation d'adopter un budget déficitaire pour l'année 2014-2015. Depuis, le MELS a donné son autorisation, conditionnelle toutefois à ce que la CSP lui dépose, d'ici le 15 septembre prochain, un plan de redressement qui précisera les mesures envisagées pour limiter le déficit et retrouver le chemin de l'équilibre d'ici 2016-2017.

« À la CSP, c'est maintenant près de 14 millions de dollars que le gouvernement nous donne en moins chaque année. C'est énorme comme perte sur un budget de

316 millions de dollars, dénonce la présidente de la CSP, Hélène Roberge. Avec les coûts administratifs les plus bas, soit 3,8 %, alors que la majorité des organismes publics et parapublics se situent autour de 14 %, il est totalement faux de laisser croire que nous pouvons continuer à trouver des solutions qui n'affecteront pas nos élèves. »

## Des compressions supplémentaires

Bien que l'équilibre budgétaire doive être atteint pour 2016-2017, le MELS a demandé à la CSP de mettre de l'avant des nouvelles mesures de compression de l'ordre de 3,6 millions de dollars dès 2014-2015. Pour ce faire, la CSP vient d'entreprendre une démarche concertée avec ses directions d'établissements scolaires et ses cadres de services afin de dégager des pistes de solution qui seront mises de l'avant.

« Ce nouvel objectif de réduction des dépenses est tout à fait irréaliste. Il y a des limites à la rationalisation administrative sans affecter le niveau de services aux élèves, compte tenu de la faible part relative qu'occupe l'administration dans le coût

global de l'éducation. Malheureusement, il y a des services que nous n'aurons plus les moyens d'offrir à nos élèves et qui les aidaient assurément à réussir à l'école. Je ne comprends pas comment le gouvernement peut penser continuer à faire des économies en mettant en péril l'avenir de nos jeunes », conclut Mme Roberge.

## Les taxes

Pour la prochaine année, le taux de la taxe scolaire est donc fixé à 0,20019 \$ pour les résidences, alors que celui pour les immeubles commerciaux est à 0,20685 \$. Bien que le taux soit inférieur à l'an dernier, il est possible que certains avis d'imposition augmentent, et ce, en raison de l'augmentation de la valeur des immeubles étalée sur trois ans.

La CSP rappelle qu'il sera encore possible de faire le paiement de son avis d'imposition scolaire en deux versements, à condition que cet avis d'imposition soit égal ou supérieur à 300 \$. Le premier versement est dû le 31<sup>e</sup> jour et le deuxième le 121<sup>e</sup> jour après l'expédition du compte. Les dates d'échéance seront le 2 octobre



prochain et le 1<sup>er</sup> janvier 2015. Tous les détails sont disponibles au [www.csp.qc.ca/taxe](http://www.csp.qc.ca/taxe). (OW)

## Bois du Mont-Saint-Bruno

# Sainte-Julie inaugure de nouveaux sentiers

De nouveaux sentiers d'interprétation ont été inaugurés aujourd'hui dans le bois du Mont-Saint-Bruno à Sainte-Julie.

Ces nouveaux sentiers traversent la zone acquise par la Ville de Sainte-Julie en 2010, afin de protéger cette partie du bois à perpétuité. Ils ont été aménagés en partenariat avec Nature-Action Québec, et grâce à un apport de 43 000 \$ de la Fondation Hydro-Québec.

Tout en se promenant dans un décor enchanteur doté d'une impressionnante biodiversité, les randonneurs auront l'occasion de lire des panneaux d'interprétation décrivant la richesse de ce patrimoine écologique et expliquant la nécessité de le préserver pour les générations futures.

« Avec l'inauguration de ces sentiers, nous souhaitons donner à la population julievilloise un accès direct au parc national du Mont-Saint-Bruno, a déclaré Suzanne Roy, mairesse de Sainte-Julie. Je suis particulièrement fière de procéder à cette annonce parce que les citoyens apprécient grandement notre proximité avec ce milieu exceptionnel. Il s'agissait également d'un des projets les plus demandés dans la planification stratégique de la Ville. »

Le projet comportait aussi des plantations et la fermeture de certaines sections de sentiers dans le but de protéger l'inté-



Lucie Bisson, conseillère municipale, Marie-Ève Sylvestre, conseillère – Communication et collectivité à Hydro Québec, Yrelle Simard, propriétaire du Domaines des Hauts-Bois, Suzanne Roy, mairesse de Sainte-Julie, Karine Lehoux, chargée de projet chez Nature-Action Québec, et Tanya Handa, de la Fondation du Mont-Saint-Bruno.

grité d'habitats fragiles. « La Fondation Hydro-Québec pour l'environnement est heureuse d'avoir pu s'associer à ce projet, puisqu'il permettra à la communauté julievilloise de réduire les impacts de l'activité humaine sur ce milieu naturel et de transmettre ce patrimoine aux générations futures », a affirmé Marie-Ève Sylvestre,

conseillère - Communication et collectivités à Hydro-Québec.

Les nouveaux aménagements viennent compléter le processus de protection et de valorisation amorcé en 2011 par la Ville de Sainte-Julie et Nature-Action Québec. Les deux organisations ont conjugué leurs

efforts afin d'acquiescer, de conserver et de mettre en valeur 12 hectares boisés au pied de la montagne. Ce secteur, qui s'insère dans le corridor forestier du Mont-Saint-Bruno, permet de préserver l'habitat de nombreuses espèces animales et végétales, tout en contribuant à la qualité du milieu de vie des citoyens à long terme. (OW)

# Un budget déficitaire et un taux de taxes à la baisse

Publié le 02 septembre 2014



© Oriane Wion **Commission scolaire des Patriotes**

*La présidente de la CSP, Hélène Roberge.*

**La Commission scolaire des Patriotes (CSP) adoptait mardi soir un budget de dépenses déficitaire de 5,1 millions de dollars, statué à 316 235 116 \$ pour l'année scolaire 2014-2015. Le taux de la taxe scolaire a été revu à la baisse et connaîtra une diminution de 0,00458 \$ par 100 \$ d'évaluation, pour les résidences, et de 0,00404 \$, pour les immeubles commerciaux.**

Rappelons que la CSP décidait en juin dernier de retarder l'adoption de son budget et de demander au ministère de l'Éducation, des Loisirs et du Sport (MELS) l'autorisation d'adopter un budget déficitaire pour l'année 2014-2015. Depuis, le MELS a donné son autorisation, conditionnelle toutefois à ce que la CSP lui dépose, d'ici le 15 septembre prochain, un plan de redressement qui précisera les mesures envisagées pour limiter le déficit et retrouver le chemin de l'équilibre d'ici 2016-2017.

« À la CSP, c'est maintenant près de 14 millions de dollars que le gouvernement nous donne en moins chaque année. C'est énorme comme perte sur un budget de 316 millions de dollars, dénonce la présidente de la CSP, Hélène Roberge. Avec les coûts administratifs les plus bas, soit 3,8 %, alors que la majorité des organismes publics et parapublics se situent autour de 14 %, il est totalement faux de laisser croire que nous pouvons continuer à trouver des solutions qui n'affecteront pas nos élèves. »

### **Des compressions supplémentaires**

Bien que l'équilibre budgétaire doive être atteint pour 2016-2017, le MELS a demandé à la CSP de mettre de l'avant des nouvelles mesures de compression de l'ordre de 3,6 millions de dollars dès 2014-2015. Pour ce faire, la CSP vient d'entreprendre une démarche concertée avec ses directions d'établissements scolaires et ses cadres de services afin de dégager des pistes de solution qui seront mises de l'avant.

« Ce nouvel objectif de réduction des dépenses est tout à fait irréaliste. Il y a des limites à la rationalisation administrative sans affecter le niveau de services aux élèves, compte tenu de la faible part relative qu'occupe l'administration dans le coût global de l'éducation. Malheureusement, il y a des services que nous n'aurons plus les moyens d'offrir à nos élèves et qui les aidaient assurément à réussir à l'école. Je ne comprends pas comment le gouvernement peut penser continuer à faire des économies en mettant en péril l'avenir de nos jeunes », conclut Mme Roberge.

### **Les taxes**

Pour la prochaine année, le taux de la taxe scolaire est donc fixé à 0,20019 \$ pour les résidences, alors que celui pour les immeubles commerciaux est à 0,20685 \$. Bien que le taux soit inférieur à l'an dernier, il est possible que certains avis d'imposition augmentent, et ce, en raison de l'augmentation de la valeur des immeubles étalée sur trois ans.

La CSP rappelle qu'il sera encore possible de faire le paiement de son avis d'imposition scolaire en deux versements, à condition que cet avis d'imposition soit égal ou supérieur à 300 \$. Le premier versement est dû le 31e jour et le deuxième le 121e jour après l'expédition du compte. Les dates d'échéance seront le 2 octobre prochain et le 1er janvier 2015. Tous les détails sont disponibles au [www.csp.qc.ca/taxe](http://www.csp.qc.ca/taxe). (OW)

# Légère baisse du taux de taxe scolaire

La Commission scolaire des Patriotes (CSP) a adopté le 26 août le taux de la taxe scolaire pour l'année 2014-2015, en légère baisse par rapport à l'an dernier. Les comptes seront expédiés aux contribuables le 1<sup>er</sup> septembre.

**CHRISTIAN LEPAGE**  
brn.redaction@tc.tc

Les factures sont expédiées un peu plus tard qu'à l'habitude cette année, en raison de l'adoption tardive du budget québécois. «Nous devions attendre ce budget avant d'adopter le nôtre», dit Hélène Roberge, présidente de la CSP.

Le taux de taxe scolaire par 100 \$ d'évaluation a été fixé à 0,20019 \$ (0,20477 \$ en 2013-2014) pour les résidences et à 0,20685 \$ (0,21089 \$ en 2014-2014) pour les immeubles commerciaux. Pour une résidence évaluée à 300 000 \$, par exemple, la facture sera de 600,57 \$.

«Bien que le taux soit inférieur à celui de l'an dernier, il est possible que certains comptes de taxes augmentent, et ce, en raison de l'augmentation de la valeur des immeubles étalée sur 3 ans», a indiqué la présidente de la commission scolaire.

Le paiement du compte de taxes peut se faire en deux versements, le 2 octobre 2014 et le 1<sup>er</sup> janvier 2015.

## Plan de redressement

Le budget 2014-2015 de la CSP est de 316 M \$, assorti d'un déficit d'opération de 5,1 M \$, qui s'explique principalement, selon la commission scolaire, par les nouvelles compressions annoncées par le gouvernement du Québec le printemps dernier.

La CSP a obtenu la permission le mois dernier de déposer un budget déficitaire à la condition de présenter un plan de redressement financier. «Ce plan sera adopté avant le 15 septembre», précise Mme Roberge, qui se dit particulièrement

choquée par les compressions budgétaires imposées par le ministère de l'Éducation, devenues quasi annuelles.

«C'est maintenant près de 14 M \$ que le gouvernement nous donne en moins chaque année. C'est énorme comme perte sur un budget de 316 M \$. Avec les coûts administratifs les plus bas, soit 3,8 %, alors que la majorité des organismes publics et parapublics se situent autour de 14 %, il est totalement faux de laisser croire que nous pouvons continuer à trouver des solutions qui n'affecteront pas nos élèves», soutient la présidente.

## Pas de nouvelle école à Mont-Saint-Hilaire

Après avoir essuyé des refus pour une école neuve à Mont-Saint-Hilaire au cours des trois dernières années, la Commission scolaire se ravise et demande plutôt l'agrandissement de l'école l'Aquarelle de Mont-Saint-Hilaire.



## Une douzaine de cheminées pour accueillir le martinet

Une douzaine de résidents de la région ont accepté de ne pas bloquer la sortie de leur cheminée. Le martinet ramoneur, une espèce d'oiseau menacée, a pris l'habitude de s'installer dans les cheminées de pierre pour la reproduction. Grâce aux efforts mis en place par le Centre de la Nature et par le chercheur Philippe Bourgonne, 12 cheminées sur un potentiel de 16 dans la région sont déjà protégées. Au cours des 40 dernières années, la population de martinets ramoneurs a diminué de 95 %, ce qui a poussé le gouvernement fédéral à lui donner le statut d'espèce menacée en 2007. Dans la province, on dénombrait 1250 couples. Le martinet est un petit oiseau peu dérangerant que certains propriétaires hébergent sans le savoir. PHOTO GRACIEUSETÉ



La présidente de la Commission scolaire des Patriotes, Hélène Roberge. PHOTO TC MEDIA - ARCHIVES

**CHIRURGIE PLASTIQUE ET ESTHÉTIQUE**

**Saviez-vous que :** 5 ans de formation sont nécessaires, après la médecine, pour devenir chirurgien plastique et esthétique

**Clinique de chirurgie esthétique**

**D<sup>r</sup> Serge Côté**

CHIRURGE DES SEINS, DES PAUPIÈRES, DE L'ABDOMEN, LIFTING FACIAL

LIPOSUCCION PAR ULTRASON

INJECTION COLLAGÈNE, BOTOX

RADIÉSSE, RESTYLANE ET PERLANE

2700, CHEMIN CHAMBLY, LONGUEUIL (QUÉBEC) J4L 4G9

TÉLÉPHONE: (450) 646-4328

clinique-s.cote@videotron.ca

MEMBRE DE L'ASSOCIATION DES CHIRURGIENS PLASTICIENS DU QUÉBEC

**Maintenant vous savez qui consulter!**

**Thermopompe murale**  
garantie 10 ans  
pièces et main-d'oeuvre

• FUJITSU

- Remplacement de fournaise à l'huile par fournaise électrique

- Crédit d'impôt ÉcoRénov 20 %

- Garantie York 10 ans pièces et main-d'oeuvre

Fournaise et thermopompe YORK

Consultez un

**A.M.I.**

Vérification et réparation de toutes marques

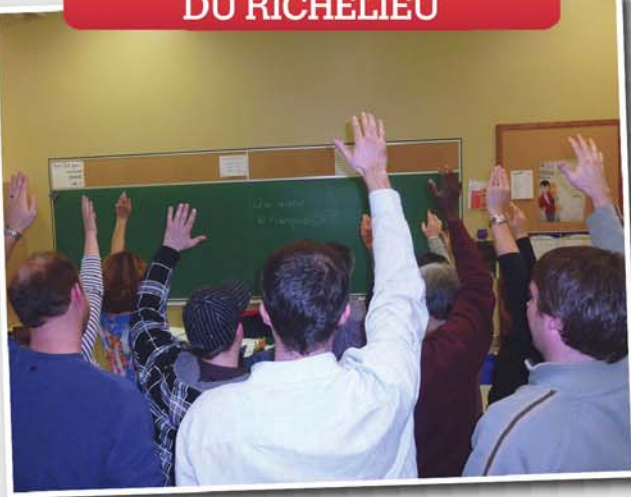
**AIR MONTÉRÉGIE INC.**

chauffage - climatisation - thermopompe

Saint-Basile • Saint-Bruno 450 441-4540

License RBQ: 8233-4327-14

## CENTRE DE FORMATION DU RICHELIEU



Depuis quelques années, le centre d'éducation des adultes de la Commission scolaire des Patriotes, dont le nom est le Centre de formation du Richelieu, offre des **cours de francisation** à tous les nouveaux arrivants de la région qui désirent améliorer leurs habiletés en français. Dans les cours, et selon le niveau, nous travaillons à la fois la compétence orale, la lecture, les expressions québécoises et bien sûr la conversation. Tout cela, dans le but d'aider la personne à mieux communiquer avec son entourage. **Les services sont offerts à Saint-Bruno et à Belœil dès cet automne. Pour plus d'information: Marc-André Blais au 450 645-2385, poste 7059, marc-andre.blais@csp.qc.ca.**

## LA GARDERIE LES PETITS DE BELŒIL



La propriétaire de la **La garderie Les petits de Belœil** cherchait un milieu chaleureux, stable et sécuritaire pour son propre enfant, c'est pour cette raison qu'elle a ouvert sa propre garderie qui se base sur une approche démocratique et sur un milieu de vie convivial et dynamique. **La garderie Les petits de Belœil** est ouverte depuis le 28 janvier 2013. Elle offre un service de grande qualité qui propose au quotidien des activités scientifiques, culinaires ainsi que l'initiation à l'anglais... Une équipe chaleureuse, stable et qualifiée permet une approche pédagogique qui prône l'épanouissement pour des bases solides pour l'avenir des tout-petits. Comme une alimentation saine et diversifiée contribue au développement des enfants, nous offrons un menu santé concocté par une chef cuisinière diplômée. L'exercice physique est primordial et les sorties extérieures font partie intégrante du style de vie de la garderie, trois parcs sont à notre disposition ainsi qu'une superbe cour aménagée pour la sécurité des enfants. Contactez-nous pour une visite des lieux. Places limitées pour la rentrée. Les heures d'ouverture de sont de 6 h à 18 h. **La garderie Les Petits de Belœil, située au 320, boul., Yvon-L'Heureux à Belœil, 450 536-0707.**

PHOTO TC Media - YannCanno.com

## À SURVEILLER: EN SPECTACLE CET AUTOMNE

**Damien Robitaille**



Le 28 novembre

**Michel Donato duo**



Le 13 décembre

**Pascal Picard**



Le 10 octobre

**Grimskunk**



Le 26 septembre

**Et aussi ...**

Julie Blanche,  
Sébastien Lacombe,  
Le Punch Show,  
Julie Blanche,  
Antoine Corriveau,  
Jazz qui peut,  
Mélisande [électrotrad]  
Dominick Léonard.

COOP CULTURELLE  
DE VIEUX-BELOEIL

**LE CABARET DU VIEUX-BELOEIL**

961, rue Richelieu

450-674-1415

[www.coopvieuxbeleoil.org](http://www.coopvieuxbeleoil.org)



La LIB  
Ligue d'improvisation de Belœil  
Tous les jeudis à 20h30  
À partir du 25 septembre  
Inscrivez-vous !

Le CABARET de la COOP  
Plusieurs artistes sur scène  
Les derniers samedis du mois  
À partir du 27 septembre



Les DANSES TRAD du Vieux-Belœil  
Venez swingner !  
Les derniers dimanches du mois  
À partir du 28 septembre à 13h00



**Desjardins**  
Caisse de Belœil-  
Mont-Saint-Hilaire

**L'Oeil** Régional



**CCIVR**  
CHAMBRE DE COMMERCE  
et d'industrie  
Vallée-du-Richelieu



## Commission scolaire des Patriotes : déficit à prévoir

[Isabelle Laramée](#)

Publié le 01 septembre 2014



© TC Media - Archives  
CSP

**ÉDUCATION.** L'année 2014-2015 sera déficitaire à la Commission scolaire des Patriotes (CSP).

Le conseil des commissaires a adopté un budget de dépenses de l'ordre de 316 235 116 \$ pour la prochaine année, ce qui engendrera un déficit de 5,1 M\$.

Selon la CSP, ce débalancement budgétaire s'explique principalement par les nouvelles compressions imposées par le ministère de l'Éducation, du Loisir et du Sport (MELS).

La Commission scolaire a eu l'approbation du Ministère pour déposer un budget déficitaire, à condition de présenter un plan de redressement afin de retrouver l'équilibre en 2015-2016.

### Impacts sur les élèves

Selon la présidente de la CSP, tous les efforts ont été déployés afin de diminuer l'impact des compressions sans couper dans les services aux élèves.

« À la CSP, c'est maintenant près de 14 M\$ que le gouvernement nous donne en moins chaque année, précise Hélène Roberge. C'est énorme comme perte sur un budget de 316 M\$. Avec les coûts administratifs les plus bas, soit 3,8 %, alors que la majorité des organismes publics et parapublics se situent autour de 14 %, il est totalement faux de laisser croire que nous pouvons continuer à trouver des solutions qui n'affecteront pas nos élèves. »

La direction des écoles et les cadres de services tenteront de trouver des solutions pour limiter les conséquences des coupes budgétaires sur les élèves.

« Malheureusement, il y a des services que nous n'aurons plus les moyens d'offrir à nos élèves et qui les aidaient à réussir à l'école, mentionne Mme Roberge. Je ne comprends pas comment le gouvernement peut penser continuer à faire des économies en mettant en péril l'avenir de nos jeunes. »

## La Commission scolaire des Patriotes adopte son plan de redressement

### [FM 103,3](#)

Après avoir présenté un budget déficitaire de plus de 5 M\$ pour l'année 2014-2015, le conseil des commissaires de la Commission scolaire des Patriotes (CSP) a adopté un plan de redressement de l'ordre de 6 M\$ pour la présente année.

La présidente de la commission scolaire, Hélène Roberge, explique.

*Écoutez Hélène Roberge*

Ce plan de redressement a été élaboré avec la collaboration des 128 directeurs et directeurs adjoints des différentes écoles du territoire de la CSP.

Certaines mesures s'appliqueront à tous les établissements, alors que d'autres seront mises en place dans certaines écoles uniquement.

Les récentes compressions ayant forcé la CSP à couper jusqu'aux services rendus aux élèves, Hélène Roberge s'inquiète pour les années à venir.

*Écoutez à nouveau Hélène Roberge*

Rappelons que le gouvernement a coupé le financement de la CSP de 14M\$ ces dernières années.