



Commission scolaire
des Patriotes

Rapport annuel 2008-2009

CAP RÉUSSITE

1^{re} étape : **languons** les amarres



*Un enfant,
Ça écoute le merle
Qui dépose ses perles
Sur la portée du vent
Un enfant,
C'est le dernier poète
D'un monde qui s'entête
À vouloir devenir grand*
– Jacques Brel

*Le véritable enseignement n'est point
de te parler mais de te conduire.*
– Antoine de Saint-Exupéry

*Il y a plus de courage que de talent
dans la plupart des réussites.*
– Félix Leclerc





Suzanne Chartrand
présidente



Normande Lemieux
directrice générale



Mot de la présidente et de la directrice générale

Avec ce rapport annuel, nous souhaitons mettre en lumière les réalisations importantes de la Commission scolaire des Patriotes pour l'année scolaire 2008-2009. Notre plus belle réussite cette année est sans aucun doute celle de nos élèves, dont le taux de diplomation de 77,1 % constitue le plus élevé en Montérégie. Ce résultat positif est très encourageant pour toute notre équipe et nous inspire plus que jamais à mettre de l'avant des idées et des actions pour aller encore plus loin.

Parmi celles-ci, mentionnons l'adoption de notre Plan stratégique pour 2008-2013, **Cap réussite**, dont l'objectif est d'ouvrir grand les portes de la réussite pour tous nos élèves. En franchissant cette première étape avec les membres de notre équipage, nous avons « largué les amarres » pour entreprendre une expédition en vue de diriger tous les élèves de la Commission scolaire des Patriotes en direction du **Cap réussite**.

Le succès de ce périple passe par le Conseil des commissaires et tous les employés des établissements scolaires et du centre administratif. Ils ont abordé cette nouvelle mission avec cœur en combinant expérience et expertise afin d'arrimer harmonieusement leurs actions en collaboration avec les parents pour faire des plans de réussite et des projets éducatifs à l'image des milieux dans lesquels évoluent nos 63 établissements scolaires.

Déjà, les premiers projets réalisés par le personnel du centre administratif démontrent bien l'esprit qui animera notre voyage pour les cinq prochaines années. Ainsi, plusieurs réalisations ont vu le jour, notamment :

- la mise en place d'un nouveau projet pour accompagner les élèves qui font le choix de la formation professionnelle;
- la création d'une activité de formation pour aider les conducteurs d'autobus scolaires à assurer un environnement sécuritaire aux élèves;
- la réalisation de travaux de rénovation importants dans plusieurs de nos écoles pour plus de 11 millions de dollars;
- la signature de conventions collectives locales qui se traduisent en termes d'engagement mutuel sur des objectifs communs qui favoriseront la réussite des élèves.

Nous sommes donc fiers de vous présenter ce rapport 2008-2009, qui trace le portrait des grandes réalisations des commissaires, de tous les employés et des élèves de la Commission scolaire des Patriotes.

Bonne lecture!



LES COMMISSAIRES

25 commissaires élus
2 commissaires-parents

Dernière élection

Novembre 2007

Séances ordinaires

Conseil des commissaires : 9
Comité exécutif : 9

Séances en ajournement

Conseil des commissaires : 5
Comité exécutif : 3 et 1 extraordinaire

Séances de travail

Conseil des commissaires : 13



Les commissaires

La Commission scolaire des Patriotes est administrée par un Conseil de 25 commissaires élus pour un mandat de quatre ans et de deux commissaires-parents nommés chaque année par le Comité de parents. Chaque commissaire élu représente une circonscription alors que les deux commissaires-parents sont choisis par le Comité de parents parmi les représentants des écoles, soit un provenant du primaire et l'autre du secondaire.

Le rôle du commissaire

Une commission scolaire est administrée au niveau politique par le Conseil des commissaires qui veille à la qualité des services éducatifs pour tous les élèves, mais aussi à la gestion efficace des ressources financières, humaines et matérielles dans l'intérêt des élèves. Le commissaire représente les citoyens de l'ensemble de sa circonscription à la table du Conseil. Il vote sur l'ensemble des dossiers acheminés au Conseil des commissaires, communique et rend compte des décisions prises par le Conseil.

Par ailleurs, sept commissaires élus par le Conseil ainsi que les deux commissaires-parents forment le Comité exécutif. Celui-ci se penche sur des dossiers qui lui sont délégués par le Conseil, notamment lorsqu'il s'agit de l'attribution des contrats importants.

Les séances du Conseil des commissaires

De septembre à juin, le Conseil des commissaires se réunit le 1^{er} mardi de chaque mois alors que le Comité exécutif tient sa séance mensuelle le 3^e mardi. Ces séances sont publiques et se déroulent au siège social de la Commission scolaire à Saint-Bruno-de-Montarville, 1740 rue Roberval, à 19 h 30. Une période de parole au public est prévue au début et à la fin de chaque séance.

Les faits saillants de chaque séance du Conseil des commissaires sont publiés le lendemain, sur www.csp.qc.ca sous la rubrique « Les lendemains du Conseil ».

Les commissaires se réunissent aussi pour des séances de travail et des séances en ajournement. Ils prennent part à divers événements publics et se penchent sur des problématiques soulevées par la population de leur circonscription. Plusieurs membres du Conseil des commissaires siègent à différents conseils d'administration d'organismes œuvrant en éducation ou dans des secteurs qui en font des partenaires de l'éducation dans leur milieu.

Les membres du Conseil des commissaires



Alain Langlois*,
Commissaire

Circonscription 1



Sylvie Tremblay,
Commissaire

Circonscription 2



Johanne de Villers,
Commissaire

Circonscription 3



Hélène Roberge*,
Vice-présidente

Circonscription 4



Hughes Ouellette,
Commissaire

Circonscription 5



Paul St-Amand,
Commissaire

Circonscription 6



Paul St-Onge*,
Commissaire

Circonscription 7



Luc Lamoureux,
Commissaire

Circonscription 8



Richard Boucher,
Commissaire

Circonscription 9



France Lacasse,
Commissaire

Circonscription 10



Brigitte Collin,
Commissaire

Circonscription 11



Gaétan Marcil,
Commissaire

Circonscription 12



Jean-François Rabouin,
Commissaire

Circonscription 13



Claude Henri*,
Commissaire

Circonscription 14



Manon Handfield,
Commissaire

Circonscription 15



Normand Dufour,
Commissaire

Circonscription 16



Joel Santos,
Commissaire

Circonscription 17



Pierre Baril,
Commissaire

Circonscription 18



Suzanne Chartrand *,
Présidente

Circonscription 19



Lucie Legault,
Commissaire

Circonscription 20



Luce Deschênes Damian *,
Commissaire

Circonscription 21



Marc-André Lehoux **,
Commissaire

Circonscription 22



Gaëtan Labelle,
Commissaire

Circonscription 23



Nicole Deschênes,
Commissaire

Circonscription 24



Sylvain Lacasse,
Commissaire

Circonscription 25



Isabel Godard *,
Commissaire-parent

écoles primaires



Carole Vigneault *,
Commissaire-parent

écoles secondaires



* Membre du Comité exécutif 2008 - 2009

** Vice-président du Comité exécutif 2008 - 2009

Aucun cas n'a été soumis au Comité en application du Code d'éthique et de déontologie des commissaires au cours de l'année 2008 - 2009.

Un nouveau Code d'éthique et de déontologie des commissaires a été adopté en juin 2009. Il est possible de le consulter à l'adresse suivante : www.csp.qc.ca/www/cc-ced.asp

Quelques dossiers traités par le Conseil des commissaires

Adoption du Plan stratégique 2008-2013

Après une large consultation menée auprès de la communauté et de ceux et celles qui ont un rôle à jouer dans la réussite des élèves à la Commission scolaire des Patriotes, le Conseil des commissaires adoptait le Plan stratégique 2008-2013. Conformément à la Loi sur l'instruction publique, ce plan stratégique est l'aboutissement d'une démarche visant à analyser les principaux enjeux auxquels la Commission scolaire fait face en lien avec sa mission première : la réussite des élèves. Ayant pour titre « Cap réussite », le Plan stratégique 2008-2013 est une pièce maîtresse à laquelle viennent se greffer les projets éducatifs et les plans de réussite des écoles.

Engagement en faveur de la persévérance des élèves

Représentée par des commissaires, des conseillers pédagogiques et des membres de la direction du Service des ressources éducatives, la Commission scolaire des Patriotes a effectué une tournée dans toutes ses écoles secondaires à l'occasion de la Journée de la persévérance qui s'est tenue le 16 février 2009. Se présentant comme des « facteurs de persévérance » auprès des élèves, ces représentants avaient pour objectif principal de les encourager à persévérer et à réussir à l'école en leur transmettant dix messages proposant des solutions pour s'éloigner du décrochage.

Déménagement et nouveau nom pour le Centre des services alternatifs, édifice de La Rabastalière

Le Conseil des commissaires a décidé de procéder aux travaux de réaménagement de l'édifice Sacré-Cœur à Boucherville qui pourra accueillir, en janvier 2010, les élèves du Centre des services alternatifs occupant l'école La Rabastalière située à Saint-Bruno-de-Montarville. Cette école portera le nom de l'école orientante l'Impact et offrira un nouveau milieu de vie scolaire dans un espace plus grand à quelque 275 élèves de 15 à 17 ans qui ont entrepris une démarche scolaire différente.

Révision du plan de répartition à Saint-Amable

Les déménagements, les développements de nouveaux secteurs domiciliaires de même que le vieillissement de la population dans certains quartiers ne permettent pas toujours à chaque enfant de fréquenter l'école la plus près de chez lui. Pour minimiser les déplacements d'élèves, il est parfois nécessaire de revoir la répartition des élèves entre les écoles d'un même secteur. Aux termes d'une consultation publique, le Conseil des commissaires adoptait le 2 décembre 2008 un nouveau plan de répartition des élèves du secteur de Saint-Amable.



Renouvellement de l'identité visuelle de la Commission scolaire des Patriotes

Une nouvelle signature corporative réalisée par le Service du secrétariat général et des communications a été adoptée le 10 mars 2009, par le Conseil des commissaires. Coïncidant avec le 10^e anniversaire de la Commission scolaire, ce nouveau logo arbore dorénavant les couleurs du drapeau des Patriotes, soit le vert et le rouge sur fond blanc. La boucle du bas adopte la forme d'un « P » alors que la partie verte représente une plume pour écrire, semblable à celle représentée par le logo précédent.



La carte du territoire par circonscription

Circonscriptions 1 • 2 • 3 • 4

⚓ Boucherville

Circonscriptions 5 • 6 • 7

⚓ Saint-Bruno-de-Montarville

Circonscriptions 8 • 9 • 10

⚓ Sainte-Julie

Circonscriptions 11 • 12

⚓ Varennes

Circonscription 13

⚓ Saint-Amable

Circonscription 14

⚓ Calixa-Lavallée,
Saint-Marc-sur-Richelieu
et Verchères

Circonscription 15

⚓ Contrecoeur et
Saint-Antoine-sur-Richelieu

Circonscription 16

⚓ Mont-Saint-Hilaire (en partie),
Saint-Charles-sur-Richelieu et
Saint-Denis-sur-Richelieu

Circonscription 17

⚓ Mont-Saint-Hilaire

Circonscription 18

⚓ Otterburn Park et
Saint-Jean-Baptiste

Circonscriptions 19 • 20

⚓ Chambly

Circonscription 21

⚓ Carignan et Chambly (en partie)

Circonscription 22

⚓ Saint-Basile-le-Grand

Circonscription 23

⚓ McMasterville et
Saint-Basile-le-Grand (en partie)

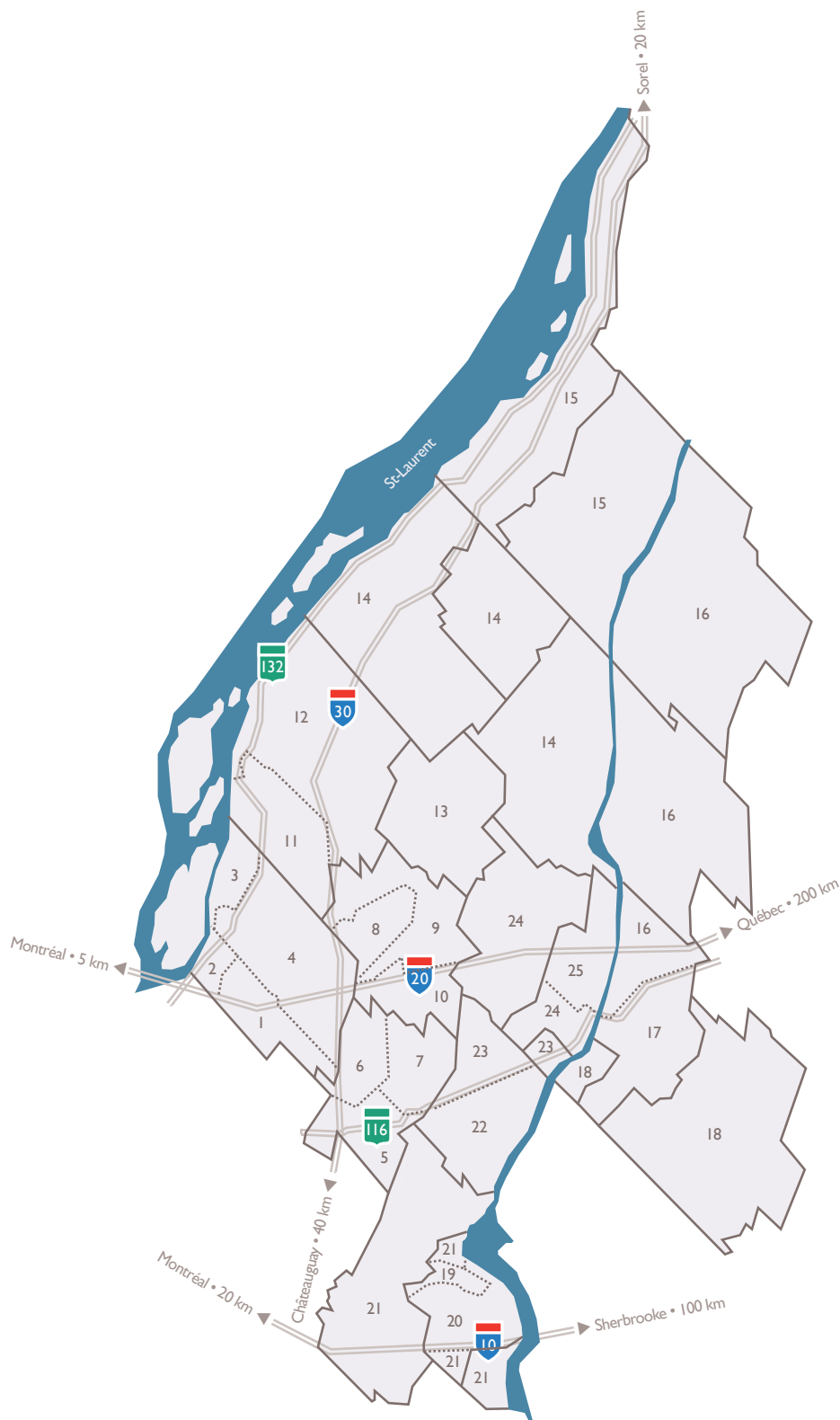
Circonscription 24

⚓ Saint-Mathieu-de-Belœil et
Belœil (en partie)

Circonscription 25

⚓ Belœil





LES SERVICES DE LA COMMISSION SCOLAIRE

21 municipalités
Territoire de 1 040 km²

4 051 employés

2 209 enseignants
998 employés de soutien
149 professionnels
164 directeurs d'établissement et cadres
531 surnuméraires



Les différents services de la commission scolaire

La Commission scolaire des Patriotes compte sept services où 160 cadres, professionnels et employés de soutien travaillent en étroite collaboration pour accompagner quotidiennement les directions et le personnel des écoles et des centres.

Le **Service des ressources éducatives** chapeaute une équipe composée d'orthophonistes, de psychologues, de psychoéducateurs, de conseillers en orientation, de conseillers pédagogiques, d'orthopédagogues et de professionnels en animation et services communautaires. Ceux-ci offrent des services spécialisés à tous les élèves ainsi qu'aux élèves handicapés ou ayant des difficultés d'apprentissage ou d'adaptation. Ils accompagnent les enseignants dans leur travail auprès de ces élèves et ce faisant, aident ces derniers à développer au maximum leurs capacités, quelles que soient leurs difficultés. De façon particulière, un programme de formation continue et personnalisée, développé par une équipe de conseillers pédagogiques, contribue à maintenir le haut niveau de professionnalisme des enseignants et enseignantes. Ces conseillers les aident notamment à intégrer les nouveaux cours et exigences du ministère de l'Éducation, du Loisir et du Sport, en les formant et en développant du matériel pédagogique pertinent et adapté aux différentes situations.

Le **Service des ressources financières** gère les budgets et assure le paiement des factures. Le **Service des ressources humaines** embauche et rémunère tout le personnel, gère les avantages sociaux, l'assiduité et les droits parentaux et s'occupe des relations de travail. Le **Service de l'organisation scolaire** s'assure que chaque élève ait sa place dans une école, tout en respectant la capacité d'accueil de chaque classe et gère le transport scolaire de plus de 20 000 élèves provenant des écoles de la Commission scolaire et des établissements d'enseignement privés avec lesquels une entente a été conclue. Le **Service du secrétariat général et des communications** donne réponse aux questions juridiques, supervise les dossiers légaux et gère les relations avec les médias et les communications. Le **Service des ressources matérielles** assure l'entretien, la réparation et la conservation des immeubles, procède aux approvisionnements en biens et en services et gère les protocoles avec les Villes. Le **Service des ressources informatiques** achète et installe tout le matériel informatique et il apporte un support à tous les utilisateurs, élèves et employés.

Quelques dossiers réalisés par les services de la commission scolaire

11 million de dollars pour la rénovation des écoles

Entre le 1er juillet 2008 et le 30 juin 2009, le **Service des ressources matérielles** a procédé à la réfection de toitures, entrepris le remplacement de fenêtres, rénové des gymnases, modernisé des systèmes de chaufferie et effectué des travaux de mises aux normes dans plusieurs de ses bâtisses pour une valeur totale de plus de 11 millions de dollars. Ces travaux de rénovation réalisés au cours de la dernière année, améliorent de façon significative l'état de nos écoles et de nos centres et procure un environnement sain et sécuritaire à nos élèves et nos employés.

De nouvelles forces pour améliorer la maîtrise du français

Au cours des deux dernières années, six conseillers pédagogiques spécialisés en français sont venus s'ajouter à l'équipe du **Service des ressources éducatives**, dans le cadre du plan d'action du ministère de l'Éducation, du Loisir et du Sport pour l'amélioration du français. En concentrant leur travail sur la formation et l'accompagnement des enseignants, tant à l'enseignement primaire que secondaire, ils contribuent de façon active à une meilleure maîtrise du français chez les jeunes. De plus, la priorité mise sur la lecture a permis de développer deux outils essentiels pour les élèves au secondaire et au primaire, soit *l'Apprentissage par la lecture* et le *Continuum en lecture*.

Instauration d'une formation pour les conducteurs de véhicules scolaires

À la Commission scolaire des Patriotes, 190 autobus scolaires et 125 berlines sillonnent à tous les jours quelque 40 000 kilomètres pour transporter plus de 20 000 élèves. Afin d'outiller les conducteurs d'autobus scolaires pour qu'ils soient en mesure de prévenir les situations de crise avant qu'elles ne se produisent et pour les désamorcer à la source, le **Service de l'organisation scolaire** a organisé une activité de formation intitulée *Stop à la violence*. Dès 2009-2010, cette formation sera également offerte à tous les nouveaux conducteurs d'autobus scolaires.

Un partenariat pour Accompagner les jeunes vers la formation professionnelle

Certains élèves, âgés de 15 et 16 ans, n'arrivent pas à trouver l'ancrage nécessaire pour poursuivre leur cheminement scolaire et ce, malgré les choix qui s'offrent à eux à travers les différents parcours scolaires proposés. Au cours de l'année scolaire 2008-2009, le **Service des ressources éducatives** a développé un projet spécifique pour les aider à obtenir une première qualification. *Accompagner les jeunes vers la formation professionnelle* est un projet subventionné par la Conférence des élus de Longueuil dans le cadre du Forum régional d'investissement jeunesse.

Signature des ententes collectives

La Commission scolaire des Patriotes et le Syndicat de l'enseignement de Champlain ont signé de nouvelles ententes locales sur les conditions d'emploi des enseignants et du personnel de soutien. Ce dossier mené par le **Service des ressources humaines**, s'est conclu par un engagement mutuel touchant à la fois l'amélioration des conditions de travail et l'optimisation de la qualité des services offerts pour favoriser la réussite des élèves.



CAP RÉUSSITE

Plan stratégique 2008-2013

Mission : notre raison d'être

Assurer une éducation de qualité à la population et la faire valoir, en outillant et soutenant les établissements dans l'accomplissement de leur mission, en vue de la réussite des élèves, tout en participant au développement social, culturel et économique de la région.

Vision : ce que nous voulons être

La Commission scolaire des Patriotes vise à être une organisation en constante évolution où le personnel et la communauté se mobilisent et collaborent pour assurer des services de qualité.

Valeurs : ce qui guide nos actions

L'humanisme se définit par l'ouverture à la différence, les relations interpersonnelles harmonieuses, le respect, l'épanouissement des personnes et le bien-être collectif.

La conscience professionnelle est un ensemble d'attitudes telles que l'honnêteté, la minutie, l'attention et le sérieux que l'on accorde à son travail.

La coopération vise à ce que les contributions individuelles et collectives favorisent la réussite des élèves. Elle se caractérise par le partenariat, la participation, le partage, l'entraide, l'esprit d'équipe, l'intégrité et la responsabilisation.

La cohérence exige une concertation dans les décisions et une coordination dans les actions de façon à ce que l'action s'harmonise au discours.

Cinq orientations

La Commission scolaire des Patriotes a choisi cinq orientations sur lesquelles porteront ses actions et celles de ses établissements jusqu'en 2013.

Orientation 1 : LE SOUTIEN AUX ÉTABLISSEMENTS

Former, accompagner et superviser le personnel pour atteindre les résultats visés par les plans de réussite des établissements et le plan stratégique de la Commission scolaire.

Orientation 2 : LE SOUTIEN AUX INTERVENANTS

Susciter l'engagement et la responsabilisation du personnel à l'égard de la réussite des élèves.

Orientation 3 : LA GESTION PARTICIPATIVE

S'assurer d'un partage équilibré des responsabilités et des ressources par une gestion participative efficace, favorisant la prise de décisions judicieuses, la coordination des actions et la reddition de comptes dans un souci de transparence.

Orientation 4 : LE RÔLE DES PARENTS

Favoriser l'engagement des parents dans les structures participatives et dans la vie de l'école en vue de contribuer de façon constructive à la mission éducative.

Orientation 5 : LE PARTENARIAT ET LA COMMUNICATION

Développer et faire connaître l'offre de service et les ententes partenariales avec les organismes, les institutions et les entreprises, pour maximiser les services offerts par la Commission scolaire aux élèves et à la communauté.

Le Plan stratégique 2008-2013 de la Commission scolaire des Patriotes est disponible sur www.csp.qc.ca

La carte du territoire par municipalité

Belœil

⚓ 5 écoles : 3 300 élèves

Boucherville

⚓ 8 écoles : 5 100 élèves

Calixa-Lavallée

⚓ aucune école

Carignan

⚓ 1 école : 350 élèves

Chambly

⚓ 8 écoles et 1 centre : 3 300 élèves

Contrecoeur

⚓ 1 école : 400 élèves

McMasterville

⚓ 2 écoles et 1 centre : 1 600 élèves

Mont-Saint-Hilaire

⚓ 4 écoles : 2 850 élèves

Otterburn Park

⚓ 1 école : 500 élèves

Saint-Amable

⚓ 3 écoles et 1 centre : 1 250 élèves

Saint-Antoine-sur-Richelieu

⚓ 1 école : 100 élèves

Saint-Basile-le-Grand

⚓ 3 écoles : 1 350 élèves

Saint-Bruno-de-Montarville

⚓ 5 écoles : 3 750 élèves

Saint-Charles-sur-Richelieu

⚓ 1 école : 100 élèves

Saint-Denis-sur-Richelieu

⚓ 1 école : 200 élèves

Saint-Jean-Baptiste

⚓ 1 école et 1 centre : 200 élèves

Sainte-Julie

⚓ 8 écoles et 1 centre : 4 000 élèves

Saint-Marc-sur-Richelieu

⚓ 1 école : 150 élèves

Varennnes

⚓ 6 écoles et 1 centre : 2 300 élèves

Verchères

⚓ 1 école : 400 élèves





LES ÉCOLES ET LES CENTRES

63 établissements scolaires
31 200 élèves à temps plein

Primaire et préscolaire

50 écoles
2 600 élèves au préscolaire
15 700 élèves au primaire

Secondaire

11 écoles
11 900 élèves

Formation des adultes

1 centre, 5 points de service
600 élèves

Formation professionnelle

1 centre
400 élèves



La réussite dans les écoles et les centres

La première préoccupation des commissaires et de tout le personnel de la Commission scolaire des Patriotes est d'offrir aux élèves des services éducatifs de qualité dans un milieu sécuritaire et agréable à vivre. C'est pourquoi toutes les décisions et chaque action entreprise au sein de notre organisation convergent toutes vers un seul et même but : permettre à tous les élèves de réussir.

Dans ce contexte, les enseignants et les professionnels de nos établissements s'engagent avec rigueur et détermination pour adapter et diversifier leur enseignement afin de transmettre des connaissances et rendre compétent chaque élève en tenant compte de ses forces ou de son handicap et ce, tout en étant à l'écoute de ses difficultés et de ses besoins. Tous les employés de soutien se mobilisent à leur tour en s'occupant activement des jeunes et en s'assurant que l'établissement scolaire dans lequel ils évoluent, constitue un milieu de vie accueillant et sécuritaire.

En situant l'élève au cœur même de notre mission, nous lui donnons toutes les chances d'exercer pleinement son rôle qui consiste à mettre de l'avant les efforts constants qui le conduiront sur la route de la réussite, parce que le véritable capitaine à bord, c'est lui.

En quelques chiffres

Taux de diplomation	C.S. des Patriotes	Ensemble du Québec
Élèves ayant terminé avec un diplôme d'études secondaires, en cinq ans (élèves ayant débuté le secondaire en 2003)	63,9 %	60,2 %
Élèves ayant terminé avec un diplôme d'études secondaires, en sept ans (élèves ayant débuté le secondaire en 2001)	77,1 %	72,3 %

Taux de réussite aux épreuves uniques du MELS en juin 2008	C.S. des Patriotes	Ensemble du Québec
Histoire du Québec et du Canada	79 %	75,6 %
Mathématique 436	79 %	77,6 %
Sciences physiques, 4 ^e secondaire : global	89,2 %	87 %
Anglais, 5 ^e secondaire : global	94 %	94,6 %
Français, 5 ^e secondaire : global	87,2 %	88,8 %
Ensemble des épreuves uniques	84,2 %	84,2 %

Élèves handicapés ou en difficulté d'apprentissage ou d'adaptation

Les élèves handicapés ou en difficulté d'apprentissage ou d'adaptation (EHDA) reçoivent des services particuliers et individualisés. En réponse à leurs besoins, des adaptations pédagogiques sont réalisées leur permettant de mieux réussir. Certains de ces élèves sont intégrés en classe régulière avec les autres élèves et bénéficient de services complémentaires. D'autres reçoivent leur enseignement dans des classes regroupant d'autres élèves ayant le même type de besoins. Ainsi, plusieurs classes spécialisées sont dédiées à des élèves présentant des difficultés graves du développement de même qu'à ceux ayant des difficultés d'apprentissage. D'autres classes accueillent des élèves ayant des troubles envahissants du développement, des troubles de l'ordre de la psychopathologie ou des troubles du comportement et d'autres classes sont destinées aux élèves ayant une déficience intellectuelle ou une déficience langagière. De plus, les élèves du secondaire ont aussi accès à des formations adaptées et des formations préparatoires au marché du travail.

Par ailleurs, des travaux menant à une révision de la Politique relative à l'organisation des services éducatifs aux élèves handicapés et aux élèves en difficulté d'adaptation ou d'apprentissage sont en cours et se termineront au cours de l'année 2010-2011. Cet exercice permettra de préciser la vision, les orientations et un cadre de soutien à l'intégration. Avec cet exercice, l'objectif est de mettre en œuvre des moyens axés sur les résultats pour favoriser la réussite des élèves, qui peut se traduire différemment selon les capacités et les besoins de chacun.



Des bons coups des écoles et des centres

Chaque école a pour mission d'instruire, de socialiser et de qualifier les élèves, tout en les rendant aptes à entreprendre et à réussir un parcours scolaire.

Pour leur part, le Centre de formation professionnelle et le Centre d'éducation des adultes accueillent une clientèle de 16 ans et plus, désireuse de compléter ou d'entreprendre une formation afin de joindre le marché du travail.

Afin de réaliser leur mission, les écoles et les centres déterminent des objectifs et des actions qu'ils mettront en œuvre pour améliorer la réussite des élèves. Voici quelques-unes de ces actions.



Pour atteindre les objectifs en lecture qu'elle s'est fixée, l'école **Albert-Schweitzer** à Saint-Bruno-de-Montarville a mis en place différentes mesures qui ont connu d'excellents résultats, soit le jumelage entre les élèves de 1^{re} et de 4^e année, un club de lecture, de la lecture dirigée, un nouvel aménagement de la classe pour favoriser la lecture et l'acquisition de nouveaux romans. Ces actions ont permis de hausser le taux de réussite en lecture de 4 %.



Le taux de réussite en écriture des élèves de l'école **Aux-Quatre-Vents** à Sainte-Julie a augmenté de 2 % pour grimper à 91 %. Les principaux moyens qui ont permis aux élèves d'accroître leur succès, sont la modélisation en grands groupes, l'encadrement de la démarche d'écriture, l'utilisation de la démarche d'autocorrection avec *Trucs et Astuces*, l'analyse d'une « phrase du jour » et la rédaction de phrases en mettant l'accent sur les opérations syntaxiques et les marqueurs de relation.



L'utilisation d'un code de correction progressif et commun à toute l'école **de l'Aquarelle** à Mont-Saint-Hilaire a été un moyen efficace pour aider les élèves à corriger leurs textes et à améliorer leurs méthodes de travail. Ainsi, les résultats démontrent que les cibles en écriture pour les 1^{er} et 2^e cycles ont été dépassées de 2 % pour atteindre 98 % de réussite alors que les élèves de 3^e année ont augmenté leurs résultats de plus de 16 %!



À Varennes, l'école **de la Source** a mis en lumière la notion de respect dans toutes ses activités en instaurant les nouvelles mesures d'encadrement suivantes : le vouvoiement à l'endroit des adultes, les activités du programme « Vers le pacifique », des activités vécues en 4^e année visant à réduire et à prévenir l'intimidation, le projet « gang de choix » en 6^e année avec la collaboration de l'infirmier et du policier communautaire, le programme « Tarapatapom » qui remplace le traditionnel système des retenues en proposant des activités privilèges.



À l'école **De Salaberry** à Chambly, différents gestes ont été posés afin de favoriser le sentiment d'appartenance et le bien-être des élèves. Pour promouvoir des comportements pacifiques ainsi qu'une attitude scolaire favorable aux apprentissages, des ateliers portant sur différents sujets dont l'intimidation, les habiletés sociales et la démocratie ont été offerts en classe par les membres de l'équipe des services complémentaires. Aussi, le groupe des G.O. récrés (gentils organisateurs des récréations), formé d'élèves du 3^e cycle, a continué à animer les jeux pour les petits afin de les faire bouger tout en les sensibilisant aux règles de conduite à respecter dans la cour d'école.



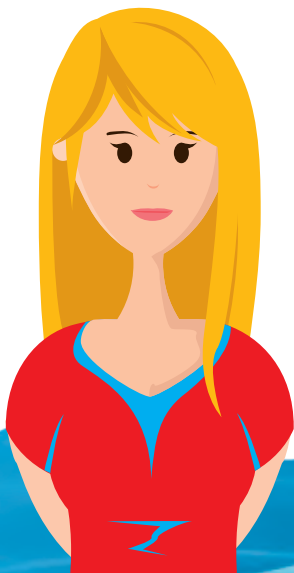
Plusieurs activités ont été organisées à l'école **du Tourne-Vent** à Sainte-Julie pour développer de saines habitudes de vie notamment en environnement et dans le domaine de la saine alimentation et de l'activité physique. Ainsi, les élèves ont participé au projet « boîte à lunch zéro déchet », à un grand défi sportif, aux Olympiades, à la journée mondiale de la marche et à un relais-pique. De plus, des activités animées par Vélo Québec ont permis de sensibiliser les élèves à la sécurité routière et à la bonne conduite en vélo.



Pour encourager la lecture auprès des plus jeunes, l'école **Jacques-Rochelleau** à Saint-Basile-le-Grand a implanté le projet Petit mot, j'entends tes sons pour les élèves du préscolaire. D'énormes progrès ont été constatés particulièrement auprès des élèves qui présentaient des difficultés au niveau orthophonique. Aussi, les élèves de l'école ont participé pour une deuxième année à un concours d'épellation, organisé par le conseil municipal des élèves (conseil étudiant).



Des élèves de 6^e année de l'école **La Farandole** à McMasterville ont vécu une année très spéciale en participant au documentaire *LES PORTEURS D'ESPOIR* du réalisateur Fernand Dansereau. Cette expérience qui visait à les préparer à relever les défis environnementaux, leur a permis d'améliorer leur esprit critique, d'apprendre à mieux se connaître individuellement et collectivement, de tisser des liens entre eux et avec la communauté et d'accroître leur désir de s'engager à fond dans un projet de société. La sortie du film est prévue au début de l'année 2010.



Accompagnés de l'artiste de renommée internationale, madame Nicole Tremblay, les élèves de l'école **Jolivent** à Beloeil ont laissé libre cours à leur créativité en réalisant un projet artistique qui consistait à peindre de magnifiques fresques sur leurs vieux casiers. L'œuvre a été inaugurée dans le cadre des activités de la Semaine des arts, qui a connu un énorme succès.



Tout au long de l'année scolaire, le sentiment d'appartenance des élèves de l'école **Notre-Dame** à Otterburn Park a été amplifié par un grand nombre d'activités, dont le déroulement d'une journée médiévale, l'organisation d'un camp de classe pour les élèves de 3^e cycle, la tenue d'un tournoi d'échecs en 3^e année et la présentation de la série de spectacles amateurs « Stars Notre-Dame ».



Pour augmenter le taux de réussite en mathématique, tous les élèves de l'école **Pierre-Boucher** à Boucherville ont participé à un projet pour les aider à mieux résoudre des problèmes. De plus, des ateliers pour revoir ou connaître certaines notions de mathématique ont été organisés pour les parents afin qu'ils soient en mesure d'aider leurs enfants.



À l'école **des Trois-Temps** à Saint-Marc-sur-Richelieu ainsi qu'à l'école **Georges-Étienne-Cartier** à Saint-Antoine-sur-Richelieu, les élèves ont participé à des activités et des projets variés pour améliorer leur taux de réussite en lecture. Parmi les plus populaires, mentionnons l'utilisation de l'approche « grammaire 3D », la correspondance entre les élèves de 2^e année et ceux d'une école de la Commission scolaire de Saint-Hyacinthe ainsi que la production du journal de l'école qui a été rédigé et corrigé par les élèves de 5^e année.



La promotion de la qualité des services offerts aux élèves de l'école secondaire **De Mortagne** à Boucherville et des projets réalisés en classe a été une priorité qui s'est concrétisée grâce à la mobilisation du personnel et les liens étroits développés avec la communauté. En plus de la journée « portes ouvertes », de nombreuses activités ont été organisées avec les écoles primaires du secteur de manière à mieux faire connaître l'école aux élèves du primaire, principalement ceux de 6^e année.



Dans le cadre du cours intitulé *Projet personnel d'orientation*, des élèves de l'école secondaire **le Carrefour** à Varennes ont accompagné leurs parents à leur lieu de travail pour une journée complète. Les élèves ont aussi tous reçu une formation sur le harcèlement Internet (cybercrime) afin de les sensibiliser à contrer cette forme de violence.



À l'**École d'éducation internationale** à McMasterville, 100 % des élèves de 5^e secondaire ont obtenu leur diplôme d'études secondaires. En plus du volet académique, les activités organisées pour les élèves de la 1^{re} à la 5^e secondaire tout au long de l'année scolaire ont été nombreuses. On doit toutefois accorder une mention spéciale à la Semaine interculturelle de l'école, un événement annuel important pour les élèves parce qu'ils ont l'occasion d'assister à des conférences et des rencontres qui les amènent à découvrir et mieux comprendre d'autres cultures.



Pour la deuxième année, un programme de scolarisation adulte pour les élèves de 15-17 ans de l'école **le Tremplin** a permis à plusieurs de raccrocher et de développer le désir de poursuivre à l'éducation aux adultes. La poursuite du programme de scolarisation en encadrement intensif en lien avec les modifications de la Loi sur la Protection de la jeunesse, la mise à jour du programme de formation préparatoire au travail, le développement du laboratoire de sciences et technologies et la mise à niveau de l'atelier de menuiserie sont tous des projets de développement réalisés en 2008-2009.



Deux élèves du **Centre de formation professionnelle des Patriotes** ont obtenu le titre de lauréate régionale dans le cadre du 13^e concours « Chapeau les filles », un concours visant à promouvoir et valoriser la présence des femmes dans les métiers non traditionnels. Il s'agit de Marie-Pier Bonin et Véronique Beaudry qui ont reçu chacune une bourse de 500 \$. Une 3^e bourse de 250 \$, remise par le MELS, a été attribuée dans le cadre de ce concours à Nancy Lapalme.

Les coordonnées des écoles et des centres

Beloeil

Jolivent	450 467-2366
Le Petit-Bonheur	450 467-9932
Le Tournesol	450 467-5032
Polybel	450 467-0262
Saint-Mathieu	450 467-9309

Boucherville

Antoine-Girouard	450 655-5991
De La Broquerie	450 655-5266
De Mortagne	450 655-7311
École orientante l'Impact	450 655-4521
Les Jeunes Découvreurs	450 655-7892
Louis-Hippolyte-Lafontaine	450 655-5288
Paul-VI	450 655-8930
Père-Marquette	450 655-9901
Pierre-Boucher	450 655-8088

Carignan

du Parchemin	450 461-5906
--------------	--------------

Chambly

De Bourgogne	450 461-5901
de Chambly	450 461-5908
de la Passerelle	450 461-5903
de la Roselière	450 461-5904
De Salaberry	450 461-5905
Jacques-De Chambly	450 461-5902

le Tremplin	450 461-5909
Sainte-Marie	450 461-5907

Contrecoeur

Mère-Marie-Rose	450 645-2342
-----------------	--------------

McMasterville

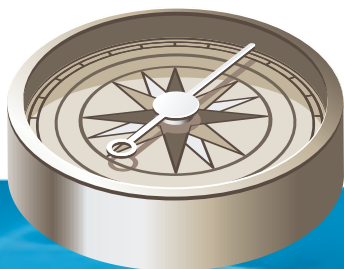
Centre de formation du Richelieu	450 645-2365
• Chambly	poste 7000
• McMasterville	poste 7025
• Saint-Amable	poste 7025
• Saint-Jean-Baptiste	poste 7025
• Varennes	poste 7012
École d'éducation internationale	450 467-4222
La Farandole	450 467-3467

Mont-Saint-Hilaire

Au-Fil-de-l'Eau	450 467-6773
de l'Aquarelle	450 467-0971
de la Pommeraie	450 467-7736
Ozias-Leduc	450 467-0261
(Pav. la Maison-classe)	450 467-6268
(Pav. Marie-Rose)	450 467-0261

Otterburn Park

Notre-Dame - Pav. I	450 467-7511
Notre-Dame - Pav. II	450 467-1830



Saint-Amable

du Boisé	450 645-2349
(Pavillon de l'Envolée)	450 645-2348
François-Williams	450 645-2362
Le Sablier	450 645-2357

Saint-Antoine-sur-Richelieu

Georges-Étienne-Cartier	450 645-2345
-------------------------	--------------

Saint-Basile-le-Grand

de la Chanterelle	450 461-1425
de la Mosaïque	450 441-6719
Jacques-Rocheleau	450 653-4142
(Pavillon Saint-Basile)	450 653-2266

Saint-Bruno-de-Montarville

Albert-Schweitzer	450 653-2453
De Montarville	450 653-2411
du Mont-Bruno	450 653-1541
Mgr-Gilles-Gervais	450 653-7610

Saint-Charles-sur-Richelieu

Saint-Charles	450 467-0135
---------------	--------------

Saint-Denis-sur-Richelieu

Saint-Denis	450 645-2360
-------------	--------------

Saint-Jean-Baptiste

de l'Amitié	450 467-5870
-------------	--------------

Saint-Marc-sur-Richelieu

des Trois-Temps	450 467-1921
-----------------	--------------

Sainte-Julie

Centre de formation professionnelle des Patriotes (Service aux entreprises)	450 645-2370
Arc-en-ciel	450 645-2346
Aux-Quatre-Vents	450 645-2347
du Grand-Chêne	450 645-2343
du Grand-Coteau	450 645-2361
Du Moulin	450 645-2352
du Tourne-Vent	450 645-2353
L'Arpège	450 645-2344
Le Rucher	450 645-2356

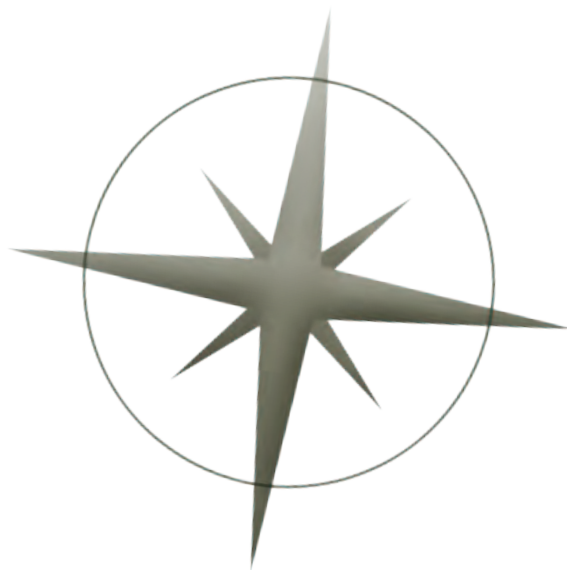
Varennnes

de la Source	450 645-2350
du Carrousel	450 645-2351
la Roseraie	450 645-2355
le Carrefour	450 645-2363
les Marguerite	450 645-2358
Marie-Victorin	460 645-2359

Verchères

Ludger-Duvernay	450 645-2341
-----------------	--------------

LES ÉTATS FINANCIERS





États financiers

État de la situation financière au 30 juin 2009

Actifs financiers

Encaisse	5 136 942 \$
Subvention de fonctionnement à recevoir	18 808 715 \$
Taxes scolaires à recevoir	2 852 283 \$
Débiteurs	4 249 531 \$
Stocks destinés à la revente	71 798 \$
Fonds d'amortissement afférent aux dettes à long terme faisant l'objet d'une promesse de subvention	1 246 000 \$
Total des actifs financiers	32 365 269 \$

Passifs

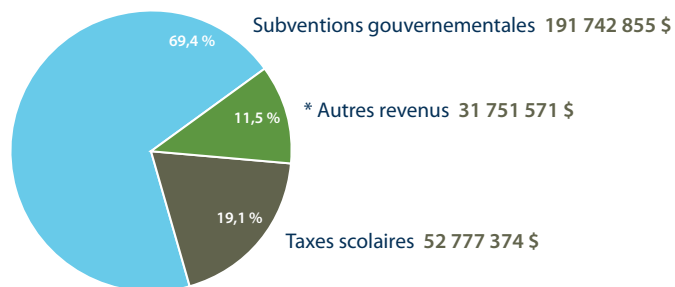
Créditeurs et frais courus	26 802 890 \$
Revenus reportés	2 256 147 \$
Provision pour avantages sociaux futurs	7 718 505 \$
Dettes à long terme faisant l'objet d'une promesse de subvention	185 816 240 \$
Autres passifs	587 463 \$
Total des passifs	223 181 245 \$
Dettes nettes	(190 815 976) \$

Actifs non financiers

Immobilisations corporelles	166 234 455 \$
Stocks de fournitures	362 730 \$
Frais payés d'avance	736 838 \$
Total des actifs non financiers	167 334 023 \$
Déficit accumulé	(23 481 953) \$

État des résultats pour l'exercice terminé le 30 juin 2009

Revenus

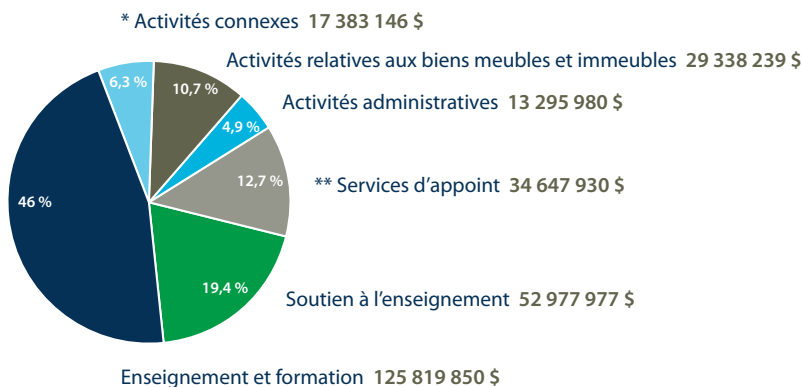


Total	276 271 800 \$
--------------	-----------------------

* Les autres revenus proviennent principalement de la vente de biens et de services.



Dépenses



Total	273 463 122 \$
Surplus de l'exercice	2 808 678 \$
Surplus accumulé au 30 juin 2009	17 308 014 \$
*** Redressements affectant les exercices antérieurs	43 598 645 \$
Déficit accumulé à la fin	(23 481 953)\$

* Les activités connexes comprennent principalement le financement, les projets spéciaux et les activités extrascolaires.

** Les services d'appoint comprennent principalement le transport scolaire et les services de garde.

*** Effet des nouvelles règles comptables de la réforme de la comptabilité gouvernementale.



**Commission scolaire
des Patriotes**

Siège social

1740, rue Roberval
Saint-Bruno-de-Montarville (QC)
J3V 3R3

www.csp.qc.ca

Téléphone : 450 441-2919
Sans frais : 1 877 449-2919
Télécopieur : 450 441-0838
courriel@csp.qc.ca

Heures d'ouverture

Du lundi au vendredi
De 8 h 30 à 12 h et de 13 h à 16 h 30

Production

Service du secrétariat général et des communications

Conception graphique

Oblik Communication-design / oblik.ca

Illustrations tirées du « Plan Stratégique 2008-2013 »

Yannick Roy

*Le rapport annuel est disponible au siège social,
dans les établissements scolaires et sur le site
Web de la CSP.*

Dépôt légal :
1^{er} trimestre 2010
Bibliothèque nationale du Québec

L'école publique, un choix logique!



Imprimé sur du papier recyclé
Enviro 100